

Vad löser "Lösa"?

En studie av en barn- och lösningsfokuserad metod i Göteborgs stads socialtjänst

Jeanette Olsson och Anna Melke
Februari 2025





Gothenburgsregionen (GR) består av 13 kommuner som har valt att jobba tillsammans. Vi driver utvecklingsprojekt, har myndighetsuppdrag, forskar, ordnar utbildningar och är storstadsregionens röst i Västsverige, bland mycket annat. I våra nätverk träffas politiker och tjänstepersoner för att utbyta erfarenheter, bolla idéer och besluta om gemensamma satsningar. Allt för att regionens en miljon invånare ska få ett så bra liv som möjligt.

Gothenburgsregionen 2025
FoU i Väst
Box 5073, 402 22 Göteborg
gr@goteborgsregionen.se
www.goteborgsregionen.se
Anna Melke och Jeanette Olsson
Omslagsbild: Mostphotos

Innehåll

Förord	4
Sammanfattning.....	5
1. Inledning.....	6
Studiens upplägg.....	6
Läsanvisning.....	7
2. Lösa och stadsområde Sydväst	8
Sydväst – ett av fyra stadsområden i Göteborg	8
Lösa.....	9
3. Lösa i ett större sammanhang.....	15
BBIC är ett nationellt ramverk för socialtjänsten	15
Lösningorientering som ett ideal	17
Barns delaktighet och inflytande i barnavården	18
Implementering	22
4. Metod och material.....	25
Datainsamling.....	25
Etiska överväganden.....	32
Reflektioner kring forskningsdesign och genomförande.....	33
5. Hur används Lösa och hur görs barn delaktiga?.....	34
Hur de utredande socialsekreterarna använder Lösa och gör barn delaktiga i utredningar	34
Hur använder socialsekreterare vid andra enheter Lösa och hur arbetar de med barns delaktighet?.....	39
Hur påverkas utredningarna av att Lösa används?	40
Hur fungerar Lösa inspirationsgrupper?	42
Sammanfattande reflektion	43
6. Barnens upplevelser av delaktighet och stöd.....	44
Intervjuer med barn om utredning, stöd och bemötande.....	44
Enkäter till barn vars situation utretts av socialtjänsten.....	51
Sammanfattande reflektion	53
7. Lösa och delaktighetsarbete – medarbetarnas synpunkter.....	54
Utredarnas syn på Lösa och delaktighetsarbete	54

Hur ser socialsekreterare vid andra enheter på arbetet med barns delaktighet och Lösa?	59
Socialsekreterares reflektioner efter läsning av utredningar.....	61
Socialsekreterares reflektioner kring barnintervjuerna	62
Sammanfattande reflektion	63
8. Diskussion och rekommendationer	64
Lösa som ett sätt att öka barns delaktighet?.....	64
Lösa som ett sätt att skapa mer lösningsfokus och nätverksarbete?.....	65
Utmaningar i implementeringsarbetet	66
Studiens begränsningar.....	69
Vad löser Lösa och vad behövs i det fortsatta arbetet?	69
Rekommendationer framåt.....	70
Referenser	72
Bilaga.....	76

Förord

Barns delaktighet i socialtjänstens arbete är inte bara en rättighet utan också en förutsättning för att skapa hållbara lösningar som stärker barns trygghet och utveckling. Denna rapport presenterar resultaten av en studie kring metoden Lösa, som utvecklats och implementerats inom Göteborgs stads socialtjänst för att just främja barns delaktighet och stödja lösningsorienterat arbete. Lösa är ett exempel på hur innovationer med syfte att stärka barnperspektivet i det sociala arbetet kan växa fram ur medarbetares engagemang.

Studien har genomförts som följeforskning för att både studera Lösa och bidra till utveckling i arbetet framåt. Det är Göteborgsregionens forsknings- och utvecklingsenhet, FoU i Väst, som har genomfört studien på uppdrag av Göteborgs stad. Vi vill rikta ett stort tack till alla som medverkat i studiens olika delar. Ett särskilt tack går till socialsekreterare, förste socialsekreterare, verksamhetsutvecklare och chefer i stadsområde Sydväst som deltagit i flera aktiviteter. Några av er gav också feedback på ett rapportutkast tillsammans med fil. dr Kajsa Nolbeck vid Göteborgs universitet. Vi vill också tacka de barn och ungdomar som deltagit genom att berätta om sina upplevelser av delaktighet och stöd – era röster är ovärderliga!

Rapporten riktar sig till alla som är intresserade av barns rättigheter, delaktighet och socialtjänstens utveckling. Vi hoppas att den ska inspirera till fortsatt reflektion och förbättringsarbete, både i Göteborg och i andra kommuner.

Göteborg i februari 2025

Jenny Rehnman

FoU-chef

Göteborgsregionen, FoU i Väst

Sammanfattning

Denna rapport utforskar Lösa, som är en barn- och lösningsfokuserad arbetsmetod implementerad i Göteborgs stads socialtjänst för att främja barns delaktighet och stärka lösningsorienterat arbete med deras nätverk. Metoden har sitt ursprung i ett medarbetarinitiativ från två socialsekreterare och har sedan 2021 implementerats i stadens fyra stadsområden, med start i område Sydväst. Lösa bygger på användning av barnanpassat material som gör det möjligt för barn att förstå socialtjänstens processer, uttrycka sina åsikter och vara mer delaktiga i beslut som rör dem. Samtidigt syftar metoden till att aktivera barnens sociala nätverk för att bidra till deras trygghet och säkerhet.

Studien har bedrivits som följeforskning, vilket innebär ett nära samarbete mellan forskare och verksamhet under hela uppdraget. För att skapa en bred bild av Lösa har flera datainsamlingsmetoder använts: enkäter och intervjuer med både barn och socialsekreterare, observationer av utbildningar, inspirationsgrupper och handledningsmöten samt aktläsning. Studien strävar efter att svara på frågor om hur Lösa används, hur medarbetare upplever Lösa och möjligheterna att jobba med barns delaktighet och hur barn upplever delaktighet och det stöd de får. I enlighet med uppdragsgivarens önskemål begränsades följeforskningen till Sydväst, och fokuserade mest på utredningsarbete.

Resultaten visar att Lösa är en integrerad del av arbetet med barn och unga och att metoden har bidragit till att hålla frågan om barns rättigheter levande. Lösa ger tillgång till flera verktyg och mallar som är lätta att använda. Samtidigt visar resultatet att det är vissa delar av Lösa som framförallt används och att det är svårt att särskilja Lösa från annat delaktighetsarbete. Medarbetare understryker att det går att jobba med barns och ungas delaktighet på många sätt och att de värnar friheten att själva avgöra när Lösa passar. En generell utmaning består i att implementera något nytt i en verksamhet som socialtjänstens barn- och ungaenheter, som präglas av personalomsättning och tidsbrist.

Rapporten avslutas med rekommendationer om vad verksamheten bör lägga vikt vid i det fortsatta arbetet med barns rättigheter, delaktighet och nätverk. Författarna pekar särskilt på vikten av att skapa delaktighet bland medarbetare och unga i utvecklingen av Lösa och att förankra processledningen i stadens strukturer för kvalitet, kompetens och kunskap. Risken är annars att arbetet med Lösa blir för personbundet och en parallellprocess som inte byggs ihop med övriga material, metoder och modeller som socialsekreterare har att förhålla sig till. Om staden vill veta huruvida Lösa bidrar till de värden som metoden är tänkt att skapa behövs också en systematisk uppföljning av hur materialet används och hur det blir för de barn, ungdomar, föräldrar och nätverkspersoner som har kontakt med socialtjänsten.

1. Inledning

Göteborgs Stad har beslutat att införa ett arbetssätt som kallas Lösa inom socialtjänstens barn- och ungaenheter.¹ Lösa har växt fram ur ett enskilt medarbetarinitiativ och bygger enligt beskrivningen på ett förhållningssätt som förenar barn- och lösningsfokus. Det innebär att staden med hjälp av Lösa har en förhoppning om att göra barn² mer delaktiga i de processer som socialtjänsten arbetar med, i kombination med att man hittar lösningar för deras trygghet och säkerhet som i högre utsträckning utgår från barnets och dess omgivande nätverks egna förslag och önskemål. Genom Lösa får medarbetarna tillgång till barnanpassat material och till konkreta förslag på hur socialtjänstens processer kan anpassas för att barn i högre utsträckning ska förstå vad de är med om och få ökade möjligheter att tillvarata sina rättigheter. Tanken är alltså att tillhandahålla bra ”verktyg” att använda i det sociala arbetet, inte minst när det gäller utredningsprocessen. Tanken är också att via Lösa öka kunskapen om varför det är viktigt att barn görs delaktiga.

Under 2020, när intresset för Lösa tog fart i staden vände sig Göteborgs stad till Göteborgsregionens forsknings- och utvecklingsenhet, FoU i Väst, för att få hjälp att teckna en programteori³ för Lösa. Efter att stadens avdelningschefer enats om att implementera Lösa i alla stadsområden återkom staden 2021 med en ny förfrågan: att under två år följa hur Lösa används och utvecklas. En diskussion fördes om att följa implementeringen i flera stadsområden, men staden valde att begränsa uppdraget till det stadsområde där Lösa först implementerades: Sydväst. Där var utbildningen i Lösa genomförd för all personal innan följeforskningen startade. En senare avgränsning blev att särskilt fokusera på det utredande arbetet eftersom resursenheterna var involverade i ett annat forskningsprojekt om barns delaktighet. Föreliggande studie förväntas vara till nytta både för Göteborgs stads fortsatta arbete med Lösa, och av intresse för socialtjänsten i allmänhet, eftersom barns delaktighet under lång tid varit ett generellt förbättringsområde.

Studiens upplägg

Studien har haft karaktären av följeforskning (Ahnberg et al, 2010) som innebär en nära kontakt mellan forskare och verksamhet. Följeforskningens syfte är att aktivt bidra till reflektion och analys under uppdragets gång, inte bara med en slutlig analys i form av en rapport. Studien har också präglats av en samskapande ansats när det kommer till utvärderingens design, genomförande och analys. Genom att studera projektets processer kan kritiska faktorer, funktioner och förhållanden i processen identifieras (Rossi, Lipsey & Freeman, 2004).

¹ Enheter för 1) mottagning av ärenden/orosanmälningar, 2) utredning av barn som riskerar att fara illa, 3) familjehemsplaceringar, 4) öppna insatser riktade till barnfamiljer och 5) Familjerättsbyrån.

² I den här rapporten använder vi växelvis ”barn”, ”unga” och ”ungdomar”. För läsbarhetens skull använder vi ibland enbart ”barn” och avser då alla under 18 år.

³ En programteori är ett verktyg som strukturerar och visualiserar de antaganden som ligger till grund för en metod eller ett projekt. Den tydliggör vilka resurser som krävs, vilka aktiviteter som ska genomföras, och vilka resultat som förväntas på kort, mellanlång och lång sikt.

Syfte och frågeställningar

Syftet har varit att fördjupa kunskapen om hur Lösa används och hur barn upplever kontakten med socialtjänsten och det stöd de får. De frågeställningar som studien fokuserat på är:

- I vilken utsträckning används Lösas olika delar inom socialtjänstens utredningsenheter i stadsområde Sydväst?
- Vilka är barnens upplevelser av delaktighet och det stöd de får?
- Hur ser medarbetarna på Lösa och arbetet med barns delaktighet?

Genomförande

Ansvariga för uppdraget var forskarna Jeanette Olsson (huvudansvar) och Anna Melke. Genomförandet har skett i nära samarbete med processledare, verksamhetsutvecklare, medarbetare och chefer. Följeforskningen genomfördes från 2022 till hösten 2024. Större delen av materialinsamlingen genomfördes under 2023–2024. Följeforskningen tog avstamp i befintlig kunskap om liknande metoder och arbetsätt och använde den för att informera och jämföra med Lösas metod.

Vi har sedan samlat in ett eget material, men har också eftersträvat att en del material samlas in av medarbetare. Detta för att skapa delaktighet och för att uppmuntra till framtida uppföljningar. Vi har också försökt tillvarata allt material som vi fått tillgång till och upprätthålla en kontinuerlig dialog med dem som kopplats till följeforskningen. Det finns för- och nackdelar med en samskapande process, exempelvis att vi som forskare inte har full kontroll över datainsamling eller att frågeställningar justeras efter hand. Vår förhoppning är att fördelarna väger över så att resultaten upplevs som verksamhetsnära och relevanta. Vi hoppas också att verksamheten fått syn på sätt att följa upp sitt arbete på framåt, genom att upprepa viss datainsamling över tid eller se behov av att följa upp verksamheten på helt nya sätt.

Läsanvisning

Rapporten är utplagd enligt följande: I *kapitel två* ges en bakgrund till studieobjektet (Lösa) och det sammanhang där det studerats (stadsområde Sydväst i Göteborgs stad). I *kapitel tre* beskrivs BBIC som är det ramverk Lösa är tänkt att komplettera och det ges en teoretisk ram till studien i form av fördjupning kring lösningsfokus, delaktighet och implementering. I *kapitel fyra* återfinns en beskrivning av själva genomförandet, det vill säga vilket material som samlats in, hur det samlats in och hur det analyserats. *Kapitel fem till sju* innehåller en redovisning av resultatet. I *kapitel åtta* används det teoretiska ramverket för att diskutera Lösas förtjänster och utmaningar. Här återfinns även framåtsyftande feedback till ansvarig förvaltning. Därefter följer referenser och bilaga.

2. Lösa och stadsområde Sydväst

I detta kapitel beskrivs kortfattat socialtjänstens organisation i stadsområde Sydväst och hur metoden Lösa har utvecklats och implementerats. Kapitlet bygger på information som tillhandahållits av Göteborgs stad. Syftet är att sätta in metoden i sitt sammanhang för att därigenom skapa en förståelse för de villkor som kan ha påverkat dess implementering och tillämpning.

Sydväst – ett av fyra stadsområden i Göteborg

I Göteborgs Stad är individ- och familjeomsorgen sedan några år tillbaka organiserad i fyra socialförvaltningar: Centrum, Hisingen, Nordost och Sydväst. I stadsområde Sydväst bor runt 31 000 barn och unga i åldrarna 0–20 år. Under 2022 aktualiserades drygt sju procent av dessa hos socialtjänsten, vilket innebär att socialtjänsten fick kännedom om att ett barn eller ungdom riskerade att fara illa, främst genom orosanmälningar från polis, skola och sjukvård (Göteborgs Stad, 2023, s. 25ff). Av dessa aktualiseringar ledde drygt 60 procent till att en utredning inleddes eller tillfördes ett befintligt ärende. Efter avslutad utredning fick cirka 40 procent av familjerna en insats (Ibid).

Socialtjänstens organisation

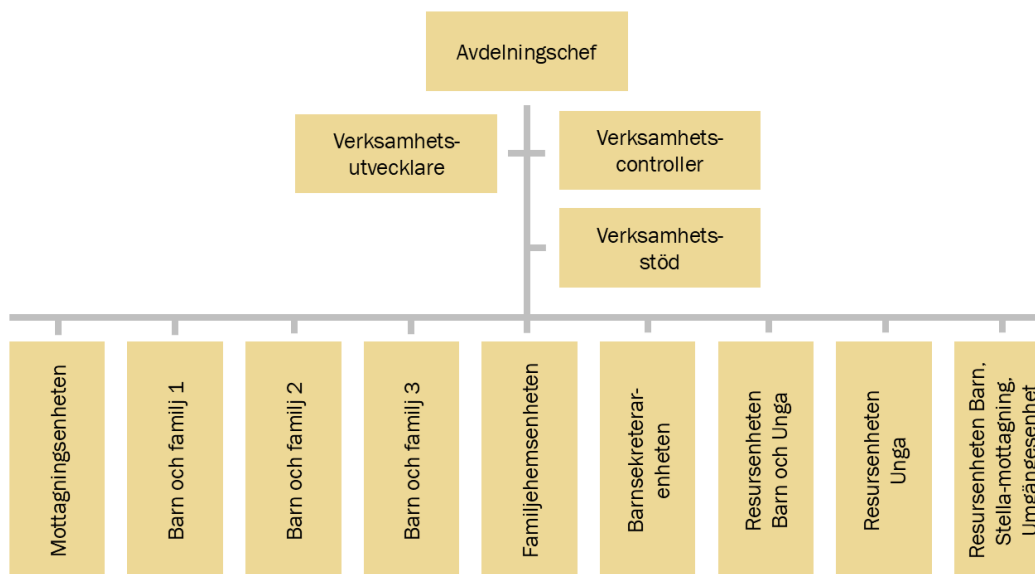
Socialtjänstens arbete med barn och unga i stadsområde Sydväst var under projekttiden indelat i nio enheter:

- **Mottagningsenhet:** Första instans för orosanmälningar och ansökningar. Enheten genomför förhandsbedömning om utredning ska inledas eller ej.
- **Barn och familj-enheter:** Tre enheter ansvarar för utredningar och insatser för barn och unga, förutom stadigvarande placeringar i familjehem.
- **Familjehemsenhet:** Arbetar med att rekrytera, utreda, utbilda och handleda familje- och jourhem. Arbetar också med kontaktfamiljer och kontaktpersoner.
- **Barnsekreterarenhet:** Har ansvar för barn som är stadigvarande placerade i familjehem.
- **Resursenheter:** Tre enheter som arbetar med behandlingsinsatser och stöd.

Varje enhet leds av en enhetschef och består av team med socialsekreterare som leds av en förste socialsekreterare. Övergripande ansvar ligger hos en avdelningschef (se figur 1).

Samtliga enheter hade fått utbildning i Lösa och förväntades arbeta enligt metoden. Följeforskningen fokuserade på de tre barn- och familjeenheter. Tre team inom enheterna valdes ut av verksamheten för att delta i följeforskningen i större utsträckning än övriga.

Figur 1. Organisering av socialtjänstens barn- och ungaarbete i Sydväst



Lösa

Lösa beskrivs som en metod för att jobba strukturerat med barns delaktighet i den sociala barnvården. Arbetet är sprunget ur ett initiativ från två socialsekreterare som ville utveckla sitt eget arbete med de barn som utreds. I samtal med sitt privata nätverk insåg de att många barn inte förstår vad de varit med om under en utredning eftersom socialtjänsten framförallt inriktar sig på, och skriver för, de vuxna. De jobbade därför under 2018 fram nya sätt att kommunicera med barn på, som syftar till att förena barn- och lösningsfokus och därmed ge ett stärkt barnrättsperspektiv till det sociala arbetet. Det nya sättet innebär att bidra till att socialsekreterare bygger lösningar som utgår från barnets vardag och på det som fungerar bra, liksom att barnets behov utgör den röda tråden genom hela processen oavsett vem socialsekreteraren pratar med. Lösa är tänkt att användas för arbetet med barn 0–18 år.

Under kommande år röntes detta arbete intresse inom enheten och det växte till något större. 2021 sammanställdes det i en metodbok (se nedan) och stadens avdelningschefer beslutade att Lösa skulle användas inom alla stadsområden. De två initiativtagarna lämnade då sina tjänster som utredare och blev istället processledare. De tog då fram en utbildning (se nedan) som bland annat bygger på metodboken.

Programteori

Under hösten 2020 initierade Göteborgs Stad ett arbete tillsammans med FoU i Väst för att utveckla en programteori för Lösa. En programteori är ett verktyg som strukturerar och visualiserar de antaganden som ligger till grund för en metod eller ett projekt. Den tydliggör vilka resurser som krävs, vilka aktiviteter som ska genomföras, och vilka resultat som förväntas på kort, mellanlång och lång sikt. Syftet med programteorin var att skapa en gemensam förståelse, möjliggöra kritisk reflektion över antagandenas rimlighet, samt ge en grund för planering, uppföljning

och utvärdering. Programteori fungerar också som ett kommunikationsverktyg gentemot externa aktörer, såsom samarbetsparter.

Arbetet resulterade i en programteori i oktober 2020 (se bilaga). Här identifierades målgrupper, problem, resurser, aktiviteter och förväntade resultat. Två centrala åtgärder som lyftes fram var:

1. Att öka barns delaktighet genom användning av barnanpassade mallar och verktyg.
2. Att i större utsträckning aktivera barns sociala och professionella nätverk för att stärka deras trygghet och säkerhet.

På kort sikt förväntades dessa åtgärder bidra till att barn förbereds bättre inför kontakten med socialtjänsten. Socialsekreterare och behandlare skulle träffa barnen oftare, ge barnanpassad och tydlig information, och i högre grad fokusera på barnens perspektiv i både samtal med vuxna och i dokumentation riktad till barnen.

På mellanlång sikt var målet att förbättra barnens livssituation genom ökad delaktighet och starkare skyddsnät. Socialsekreterarna skulle identifiera och engagera viktiga vuxna i barnens omgivning, såsom familjemedlemmar och andra stödpersoner, och planera hur dessa kunde bidra till barnens trygghet och säkerhet.

På lång sikt hoppades man att dessa insatser skulle stärka barnens tillit till socialtjänsten och bidra till att de växer upp i trygga förhållanden som stödjer deras utveckling till självständiga individer. Genom att involvera både barnen och deras nätverk på ett mer systematiskt och barnanpassat sätt förväntades Lösa skapa ett hållbart skydd för barn i utsatta situationer.

Lösa Metodbok

Det material som utredarna tog fram har utvecklats och sammanställts i ett ringpärmshefte om ca 160 sidor med titeln "LÖSA! Lösningar för delaktiga och trygga barn – en barnbra metod. Metodbok". Avsändare till materialet är författarna själva. Det framgår inte att materialet är framtaget av eller används av Göteborgs stad, däremot att det är tryckt i Göteborg 2021. Materialet delas ut i samband med en intern utbildning och går inte att köpa eller beställa på något annat sätt.

Den första delen av boken handlar om barns delaktighet och barns rättigheter och kan beskrivas som en mobiliserande text, skriven på ett vardagligt och uppmuntrande språk, delvis med egenuppfunna uttryck såsom "barnbra". Texten går från att lyfta dessa frågor allmänt, till hur den som arbetar enligt Lösa kan lägga upp sitt arbete, till exempel genom att involvera barnets sociala och professionella nätverk samt skriva planer för barn och/eller föräldrar. Det finns ett tiotal referenser, som bland annat hänvisar till vetenskapliga publikationer och andra rapporter som påvisar att barn inte får komma till tals i den utsträckning som vore önskvärt och möjligt. Det finns övergripande hänvisningar till Barnkonventionen, men ingen tydlig koppling till övrig svensk lagstiftning eller de nationella handböcker och kunskapsstöd som förväntas styra socialtjänstens arbete (Socialstyrelsen 2018;

2023a; 2023b; 2023c; 2023d⁴). Det senare är ett aktivt val enligt författarna, som inte ville att boken skulle riskera att ha inaktuella referenser på grund av uppdateringar på nationell nivå.

Resterande 100 sidor består av tretton verktyg (se tabellen nedan), framför allt visualiseringar som kan användas för att sammanfatta och stimulera till samtal, och förslag på dokumentation som riktar sig direkt till barnet.

Tabell 1. Lösas verktygslåda i Metodboken

Verktyg	Ursprung	Funktion och utformning
Lösa Triangel	Eget	Ge information om socialtjänstens utredningsarbete. Visualisering genom en triangel där barnets behov ligger i mitten och "så är jag", "så är mina föräldrar" och "viktigt runt min familj" är text i hörnen.
Utforska vad Barnet Behöver (UBB)	Inspiration från CAP ⁵	Utforska vad barnet behöver utifrån tre områden: oro/problem, resurser/skydd och det som behöver hända. Visualisering genom en tabell med tre kolumner.
Barnets Utforska vad Barnet Behöver (BUBB)	Inspiration från Tre hus ⁶	Utforska vad barnet tycker är bra, inte bra och hur barnet önskar att det skulle vara. Visualisering genom sol, åskmoln och tankebobbla.
Min väg mot toppen	Eget	Samtala om vad som behöver hända för att barnet ska ha det bra/tryggt eller för att prata om hur en insats ska genomföras. Visualisering via väg som slingrar uppför backe.
Hjälpande hand	Okänt ursprung	Utforska vilka vuxna som barnet kan vända sig till och som eventuellt kan involveras mer. Barnet ritar av sin hand och skriver in namn på fingrarna.
Trygga huset	Inspiration från Safety House ⁷	Används inför säkerhetsplanering för barn som upplever problem, otrygghet eller säkerhetsrisker. Visualisering genom ett hus där barn ritar in regler som de vill ska gälla, vilka de vill ska bo i huset, vilka som får hälsa på och vilka de inte vill ska komma.
Mitt möte för säkerhetsplan	Eget	Formulera barnets tankar om det kommande mötet och om sin situation. Ett dokument med tolv rubriker i form av pratbubblor, t.ex. "Det jag hoppas med mötet", "Jag är orolig över" och "Om jag kunde trolla skulle jag".
Involvera i beslut	Eget	Utforska eller sammanfatta barnets synpunkter och önskemål. Fem varianter att använda inför ett första beslut, uppföljning eller avslut. Dokumenten innehåller rutor med rubriker som "Det jag tycker behöver förändras", "Jag håller inte med. Varför?" och "Hur har det gått?". Det finns även avbockningsrutor t.ex. för att barnet fått information.

⁴ Publikationerna uppdaterades 2023, men de första upplagorna var publicerade när Lösa togs fram.

⁵ Collaborative Assessment and Planning Framework. Finns att ladda ner på Partnering for Safetys hemsida (www.partneringforsafety.com/copy-of-resources)

⁶ Finns att ladda ner på Partnering for Safetys hemsida (www.partneringforsafety.com/copy-of-resources)

⁷ Finns att ladda ner på Partnering for Safetys hemsida (www.partneringforsafety.com/copy-of-resources)

Min resa	Eget	Att använda vid uppföljningssamtal. Visualisering genom ett rakt järnvägsspår med ett hus i var ände och resväskor.
Skalklubbor	Eget	Utforska hur barnet bedömer sin situation. Visualisering genom fyra godisklubbor med ögon och mun där en klubba är glad, en är ledsen och så finns det två mellanalternativ.
Bedömning av barnets bästa	Inspiration från SKL och BO ⁸	Stöd för bedömning av barnets bästa. Visualisering genom hopphage där första rutan är "Vad berättar barnet?" och sista "Ge barnet information om beslutet och bedömningen!".
4-fältaren	Eget	Stöd för samtal mellan kollegor, i metodhandledning, planering eller informationsöverlämning. Visualisering genom fyra rutor som står för "Oro/riskfaktorer", "Skyddsfaktorer", "Risk på kort sikt" och "Vad behöver hända – utifrån barnets rättigheter och behov". Varje ruta har även rubrikerna "Vad berättar barnet" och "Vad berättar andra".
Barnfrågor om våld	Egna frågor, bilder från bildstod.se och VGR/Dart	En kort (8 frågor) och en lång (19 frågor) frågeguide. Den korta finns även med bildstöd. Fasta svarsalternativ: "aldrig, ibland, ofta, vet inte/vill inte svara".

Vid sidan av verktygslådan finns Lösa barndokument som syftar till att "använda dokument som ett verktyg för att ge barn sin rätt till delaktighet och att sätta barnet i centrum på riktigt" (metodboken s. 31). Det handlar om barnets version av utredning och utredningsplan, men också om brev och planer; umgängesplan, säkerhetsplan, handlingsplan och genomförandeplan. Det finns också förslag på dokument som beskriver öppenvårdsuppdrag och samtycke (ibid s.32f; 145). Socialsekreteraren uppmanas att reflektera över hur varje enskilt dokument behöver utformas utifrån flera aspekter såsom hur barnets röst och styrkor kan lyftas fram, hur dokumentationen kan bidra till att hjälpa barnet att förstå sin situation, vart hen kan vända sig om det blir problem eller hur barnet kan avlastas från skuld och känna hopp. Socialsekreteraren uppmanas också att använda barnets egna ord, enkla ord och korta meningar. Ett förslag är att skriva direkt till barnet i du-form, särskilt när det gäller äldre barn (metodboken s. 35ff). I slutet av boken finns bilagor i form av exempel på dokumentation och fallbeskrivningar.

Utbildning i Lösa

För att sprida Lösa i staden skapade de två utbildarna ett utbildningspaket om tre heldagar. Utbildningen riktades till socialsekreterare för mottagning, utredning, placering, behandling och familjerätt. Utbildningen riktades till en specifik enhet eller till flera enheter som gick tillsammans, beroende på hur stadsområdet ville ha det. Utbildningarna involverade stadsområdena Sydväst och Centrum under 2021 och fortsatte på Hisingen och i Nordost året efter.

⁸ [Formular-provning-barnets-basta.pdf](#) och [Prövning av barnets bästa - Prövning av barnets bästa](#)

Utbildningens upplägg innebar två dagar i ett första steg och en tredje dag cirka fem månader senare. Därutöver skapades en digital halvdagsutbildning för att introducera Lösa för alla i arbetsledande ställning (avdelningschef, enhetschef, förste socialsekreterare och metodhandledare), samt en kortare utbildning för medarbetare i förebyggande/ej biståndsprövade verksamheter. Utbildningen innehåller till stora delar det som återfinns i metodboken, men även några andra referenser och verktyg såsom Tre hus⁹. Under utbildningen varvas föreläsningar med övningar och reflektion kring hur det egna arbetet kan stärkas.

Sammanlagt gick cirka 200 medarbetare från varje stadsområde de två första utbildningsdagarna under 2021–2024; sammanlagt cirka 850 personer. Två tredjedelar av dem arbetade med utredning eller placering, medan en tredjedel arbetade på resursenhet.

Implementering

Implementering har skett med hjälp av ovanstående, det vill säga processledare, metodbok och utbildning, men också genom nätverk på stadsområdes- och stadenivå, vilka beskrivs nedan. Det fanns också en yta på Sharepoint för att dela dokument mellan nätverksdeltagarna. I Sydväst byggdes Lösa också in som ett av flera kriterier som bedömdes i lönesättningen.

Nätverk i Sydväst

I detta nätverk, som kallades inspirationsgrupp, förväntades medarbetare från olika enheter inom barn och unga samlas med förste socialsekreterare, metodhandledare och minst en enhetschef. Uppdraget var att engagera och inspirera i implementeringsarbetet genom att till exempel ta ansvar för att övning och diskussion blev en del av ordinarie arbete (t.ex. vid teamens metodhandledning) samt att dela med sig av goda exempel (t.ex. en uppmaning om att ordna ”succéfika”). Det förväntades också att gruppen skulle följa upp behov av förbättringsarbete på arbetsplatsen, samt planera för och genomföra aktiviteter. Härifrån kunde också frågor lyftas till staden-nätverket och till andra nätverk och samverkansparter, till exempel grundskolor.

Under projektiden deltog förste socialsekreterare från utredningsenheten (som också sammankallade gruppen), liksom ett antal socialsekreterare från flera enheter. Däremot deltog inga chefer. Gruppen sammankallades två gånger per år under 2022–2023, men inte under 2024.

Nätverk för hela staden

För att hålla ihop Lösa-arbetet över hela staden bildades även ett nätverk med representanter från stadsområdenas inspirationsgrupper (medarbetare och förste socialsekreterare). Detta nätverk hade ett liknande syfte: att hjälpas åt med frågor som behöver lyftas under implementeringen och diskutera hur Lösa används i olika situationer. Nätverket förväntades också bidra till ett slags metodtrogenhet och

⁹ Ett verktyg för samtal med barn som finns att ladda ner på Partnering for Safetys webbplats (www.partneringforsafety.com/copy-of-resources)

likvärdighet över staden. I gruppen kunde deltagarna dela goda exempel och lyfta behov av fördjupning. Det fanns också en förväntan på samverkan med stadens BBIC-samordnare. Nätverket träffades tre gånger om året under 2022 och 2023, därefter sattes detta på paus i väntan på en ny implementeringsplan.

3. Lösa i ett större sammanhang

Det här kapitlet syftar till att sätta Lösa i en nationell och teoretisk kontext. Inledningsvis beskrivs den nationella strukturen, BBIC, som utgör en grund för socialtjänstens arbete med barn och unga. Därefter beskrivs tre teoretiska ingångar som vi uppfattar är hjälpsamma för att förstå Lösa och dess användning: lösningsfokus, delaktighet och implementering.

BBIC är ett nationellt ramverk för socialtjänsten

Vilka arbetssätt som bör förespråkas för utredning och stöd till utsatta barn och deras familjer har diskuterats under lång tid, både i Sverige och internationellt. Modeller och metoder har utvecklats både av praktiker och forskare, men det finns få nationella rekommendationer om specifika metoder/modeller eftersom forskningsläget för många av dem är oklart.¹⁰ Det arbetssätt som däremot fått utbredd användning i Sverige är BBIC, Barns Behov I Centrum, som alla kommuner sedan 2020 har licens till. Det är ett arbetssätt som syftar till att ge en tydlig struktur åt det sociala arbetet från initiering till uppföljning och avslut. Socialstyrelsen ansvarar för förvaltningen av BBIC och ger ut en grundbok som senast uppdaterades förra året (Socialstyrelsen, 2023a). Därutöver ger Socialstyrelsen ut ytterligare material som riktar sig till socialtjänsten, exempelvis när det gäller utredning (Socialstyrelsen, 2023b), placerade barn (Socialstyrelsen, 2023c) och för att bedöma barns ålder och mognad (Socialstyrelsen, 2023d). Alla anställda inom socialtjänstens barn- och ungaenheter får grundutbildning i BBIC via Yrkesresans introduktionsprogram.¹¹ I varje kommun finns en BBIC-ansvarig och för att få lov att utbilda i BBIC krävs en särskild utbildning som ges av Socialstyrelsen.

Mångårigt utvecklingsarbete med inspiration från Storbritannien

BBIC växte fram efter en omfattande kritik mot socialtjänsten (Socialstyrelsen, 2007). Den handlade både om hur samhällsvården planerades och genomfördes. Ett centralt tema har varit barns bristande delaktighet i hela processen. När Socialstyrelsen 1993 fick i uppdrag att se över möjligheterna till ett nationellt system fann de, liksom flera andra länder, inspiration i det arbete som genomfördes i delar av Storbritannien, i samverkan mellan forskning och praktik.

Socialstyrelsen översatte det brittiska materialet. Det justerades och testades under ett antal år i några kommuner (bland annat Göteborg), för att sedan implementeras nationellt från 2006 (Socialstyrelsen, 2007).

¹⁰ Se t.ex. [Metoder och verktyg | SKR](#) eller [Metodguide för socialt arbete - Socialstyrelsen](#). Ett undantag är [Insatser för att motverka fortsatt normbrytande beteende och återfall i brott](#) där Socialstyrelsen tagit fram ett särskilt kunskapsunderlag och rekommendationer (2021).

¹¹ Yrkesresan är en nationell satsning på introduktion och kompetensutveckling, med regionalt genomförande, vilket innebär att Göteborg tar del av Yrkesresan via Göteborgsregionen.

Triangeln och de sju grundprinciperna ska bidra till att barnet hamnar i centrum

BBIC innehåller flera delar och återges här bara i mycket korta drag. Det som åtminstone initialt varit allra enklast att sprida är den så kallade BBIC-triangeln som tydliggör de behovsområden som socialsekreteraren behöver överväga att inhämta information om i varje enskilt ärende (Socialstyrelsen, 2007). I bedömningen ska barnets utveckling, föräldrarnas förmåga, samt faktorer i miljön och familjen beaktas. Socialsekreteraren behöver analysera hur dessa områden påverkar varandra och hur risk- och skyddsfaktorer eventuellt kompenserar varandra (Socialstyrelsen, 2023a).

I grundboken finns enkla texter som beskriver de olika områdena och ger referenser till den forskning som använts som stöd för att lyfta fram dem som betydelsefulla (ibid). BBIC bygger också på sju grundprinciper som ska prägla arbetet. De handlar om att utgå från barnets rättigheter och göra dem delaktiga, att låta barnets bästa vara avgörande, att sträva efter likvärdiga möjligheter för varje barn och att ha ett helhetsperspektiv på barnet och dess situation. Grundprinciperna handlar också om att samverka med andra och att förstärka resurser och motverka svårigheter.

BBIC och forskning

Det finns ingen nationell utvärdering som svarar på om BBIC har bidragit till att barn blir mer delaktiga idag än förr, oavsett om det handlar om hur delaktighet manifesteras i dokumentation eller handling (Vis et al, 2019). Ett fåtal jämförande studier har dock genomförts där författarna granskat utredningar från tiden före BBIC:s införande, och efter (Gladh & Palm, 2011; Eklundh & Matscheck, 2012). De två studier som här refereras är genomförda i Stockholmsområdet och omfattar ett hundratal utredningar. Gladh och Palm (2011) konstaterar att socialsekreterarna oftare pratade med barn i utredningar som gjorts utifrån BBIC. Eklundh och Matscheck (2012) fann också vissa skillnader, framförallt när det gällde de yngsta barnen (0–6 år) som oftare observerades och oftare stod i fokus (istället för enbart föräldern) efter införandet av BBIC. De såg också signifikanta skillnader när det gäller hur ofta barnens åsikter om behovsområdena framkom. Däremot såg de inte att barn deltog i beslut och insatser i högre grad, eller att analys och bedömning av barnets bästa var tillfredsställande.

BBIC kan därmed, likt andra länders liknande ramverk, sägas vara *evidensinformerat*, det vill säga det bygger på vad forskning visat är viktigt när barn och familjer utreds. Det finns också forskningsstöd för att ramverk rent generellt bidrar till att mer information samlas in, att barnets behov hamnar i centrum och att socialsekreteraren konsulterar barnet i högre utsträckning (Vis et al, 2019). Stora kvantitativa studier som analyserar barnavården har varit sällsynta i Sverige, men det pågår nu flera projekt som är intressanta för kommunerna att följa, såsom NUSO vid Karlstad universitet och ”Barnets färd i den sociala barnavården” vid Stockholms universitet.¹²

¹² Projekten finns beskrivna på SKR:s respektive Stockholms universitets webbplatser.

Lösningsorientering som ett ideal

BBIC är tänkt att kompletteras med andra metoder och modeller, precis som sin brittiska förlaga. Lösa kan ses som ett sådant komplement, liksom flera andra lösningsorienterade metoder. Studier från olika länder pekar på att utrednings- och bedömningsprocesser kan vara stigmatiserande och att föräldrar upplever att utredningarna brister i kvalitet och inte återspeglar verkligheten (Bouma et al, 2020). En sådan kritik kommer även från professionellt håll. Enligt Turnell & Murphy (2017) står traditionellt utredningsarbete i vägen för att upptäcka tillgängliga styrkor och lösningar i familjer och deras nätverk. Det traditionella står då för ett paternalistiskt förhållningssätt med fokus på skydd och myndighetens expertroll. Utifrån detta har flera mer lösningsorienterade modeller tagits fram som lyfter upp nätverkets och familjens styrkor och vikten av att de är delaktiga både i utredningsarbete, beslut och insatser (Milner et al 2020, s. 189f).

Större intresse för skyddande faktorer och egna lösningar

Lösningsorienterade modeller tillhör en teoretisk rörelse som fört med sig ett större intresse för klienternas framtid och potential än för det som tidigare varit i fokus: deras förflutna, misslyckanden och problem (Milner et al, 2020: 189f). Detta bär med sig ett mer utforskande arbetssätt där socialarbetaren söker efter underutnyttjade resurser att tillvarata både hos individen och dennes omgivning – att hitta det som trots allt fungerar snarare än att förstå det som inte fungerar och att hitta lösningar som istället för att göra individen beroende av socialtjänsten bidrar till att hen bibehåller sin självständighet. Det innebär också en större tilltro till att människor själva vet vad de behöver för hjälp, att de är experter på sina egna liv och att de vill ta eget ansvar och klara sig själva (Milner et al, 2020:192).

Det här förhållningssättet ska enligt Milner och kollegor (2020: 195ff) förstås i relation till tidigare riktningar som satt stor tilltro till att socialarbetaren sitter på svaret både när det gäller vad människors problem handlar om och hur stödet bör utformas. Det innebär också en svängning i synen på hur mycket som bör utredas; från att lägga mycket tid på utredning till att prioritera snabbhet – och till att bygga bedömningar på det som finns och som kan förstärkas (skyddsfaktorer) snarare än det som saknas (brister) eller kan vara svårfångat (risker). Det är således frånvaron av skydd, och inte närvaron av risk eller problem, som enligt detta ideal avgör om socialarbetaren bedömer att det krävs ingripande insatser. Till denna inriktning lägger författarna också en stark tro på språkets makt – problem är sociala konstruktioner. Därför får socialarbetaren en viktig roll i att omdefiniera en persons situation tillsammans med denne, att prata om möjligheter och därmed mentalisera en annan väg. Det uppfattas som ett mer kreativt, stärkande och hoppgivande socialt arbete eftersom det är framåtsyftande och eftersom det tydligt särskiljer problem och person (Milner et al., 2020: 196).

Signs of Safety och Lösa

En lösningsorienterad modell är Signs of Safety, som utvecklades i västra Australien på 1990-talet gemensamt av forskare och praktiker (Salveron et al., 2015). Signs of Safety uppmanar till att arbeta mer aktivt med familjens nätverk. Socialsekreterarens roll är att undersöka alla resurser/styrkor, samtidigt som barnet involveras under

hela processen. Forskning har visat att resultaten av modellen har varierat stort, och det har skett förbättringar inom vissa områden, men inte i alla, när socialarbetare får värdera sitt arbete (Munro & Turnell, 2020; Baginsky et al, 2019; Reekers et al, 2018; Sheehan et al, 2018). Signs of Safety har fått stor spridning i Sverige, men få utvärderingar har gjorts och den som finns visar framför allt att modellen används på olika sätt och därför är svårångad (Östberg m fl, 2018). Enligt den nationella organisationen har hälften av Sveriges kommuner någon gång utbildat sin personal. Göteborg är en av dessa kommuner och Signs of Safety används inom vissa stadsområden, men inte Sydväst. Likheter med Lösa är många, men den förra kan sägas fokusera mer på ett ”partnerskap” med de vuxna, medan den senare har ett primärt fokus på barnen.

Utmaningar med förhållningssättet

Milner et al (2020, s. 214ff) menar att lösningsfokuserade arbetsätt visat sig mer verkningsfulla än problemfokuserade sådana. Det finns dock en del kritik. Den berör bland annat hur förhållningssättet praktiseras, där det finns en risk för att det används utan en djupare förståelse och därmed som en universallösning på allt socialt arbete. Det kan bidra till att människors utsatthet banaliseras och att det sociala arbetet blir ytligt och begränsat trots att människor skulle behöva stöd under en lång tid. För flera modeller saknas också gedigen forskning och utvärdering. Risken är att modeller då sprids därför att de gett ny energi till professionen, snarare än att de ger bättre resultat. De kan således ge en illusion av förbättrat socialt arbete.

Barns delaktighet och inflytande i barnavården

Att göra barn mer delaktiga i den svenska barnavården har varit ett viktigt förbättringsområde som engagerat socialtjänstens medarbetare under 2000-talet (Hyvönen & Alexanderson 2014). Delaktighet är ett centralt begrepp i socialtjänstlagen. Sedan några år har det också förstärkts genom att Barnkonventionen införlivats i svensk lag. I enlighet med svenska lagar och riktlinjer har individer rätt att vara delaktiga i bedömning och beslutsfattande. Alla barn, oavsett ålder, har rätt att bli hörda och informerade i proportion till ålder och mognad. Detta understryks i såväl BBIC som andra material från Socialstyrelsen om handläggning, utredning och bedömning. Att barn har rätt till delaktighet är således obestritt i Sverige idag; den stora frågan är istället *hur* det ska komma till stånd och *på vilka sätt*.

Nivåer av delaktighet

Ett sätt att analysera delaktighet mer teoretiskt är att använda sig av så kallade stegar eller trappor som synliggör att delaktighet kan ha olika ambitionsnivåer, och även innehålla skenbar delaktighet (Arnstein, 1969; Hart 1992). Sådana visualiseringar är vanliga i Sverige och används exempelvis av Sveriges Kommuner och Regioner och Boverket för medborgardialog så de är applicerbara på många områden, inte bara för barn. De brukar se lite olika ut beroende på sammanhang och detaljnivå, men innehåller steg ungefär som nedan.

Figur 2. Delaktighetsstege

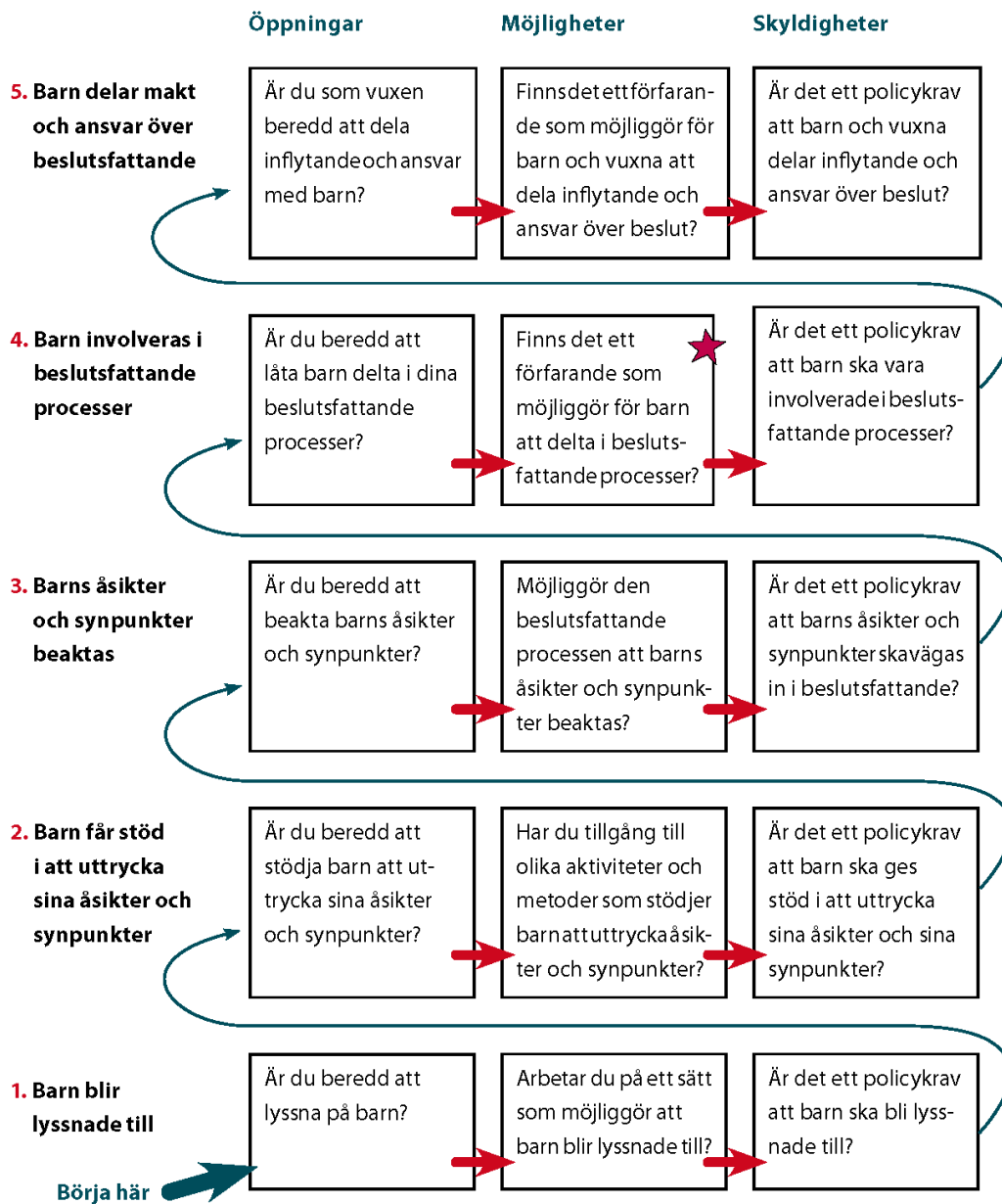


Det är först från steget ”information” (steg 4) som medborgare får en ärlig chans att delta i processer, men det är först i de två övre stegen som de ges rätt till faktiskt inflytande över processer. Sådana stegar synliggör att delaktighet handlar om maktodelning, men också att det finns olika nivåer av delaktighet och inflytande. Även om de högsta stegen kan tyckas väl visionära kan stegen fungera för att analysera vad som är möjligt och önskvärt i olika frågor.

Organisera för delaktighet

Shier (2001) är en av de forskare som tagit dessa steg eller nivåer vidare och vars kategoriseringar blivit välanvända inom svenskt utvecklingsarbete på barnområdet, se figur 3. Han diskuterar barns deltagande som beroende av vuxna personer, men också organisationens engagemang och perspektiv. Delaktighet sträcker sig då från den lägsta nivån där barn bara lyssnas på, till den högsta nivån där barn delar makt och ansvar för beslutsfattande. Dessa åtaganden inkluderar (a) öppningar, vilket innebär en beredskap att arbeta; (b) möjligheter som finns när personen eller organisationen har de nödvändiga resurserna för att fungera i praktiken och (c) skyldigheter, vilket innebär att det finns regler eller policyer som kräver inblandning av barn (Shier, 2001, s. 110). Barns delaktighet är alltså beroende av sammanflätade faktorer; individuella, organisatoriska och strukturella, vilket kan fungera som hinder eller möjligheter.

Figur 3. Barns och ungas väg till delaktighet enligt Shier, 2001



Lösa kan ses som ett sätt att bygga organisatorisk beredskap för delaktighet, genom att inspirera till öppningar (mobilisering via utbildning med mera), erbjuda möjligheter (t.ex. tillgång till samlat material) och formulera skyldigheter (Lösa kopplades t.ex. till lönekriterier). I Sydväst, och andra verksamheter, finns även andra verktyg som ska stimulera barns delaktighet på individuell nivå (t.ex. Maskrosbarns Barnrättsbox, Nallekort och tejpning) eller kollektiv nivå (t.ex. Västermodellen). I jämförelse med Lösa är dock sådana modeller/metoder framtagna utanför verksamheten och de är inte kopplade till några implementeringsstrategier. Istället är ”verktygslådan” beroende av vad enskilda medarbetare har gått för kurs eller hur kreativa de är i mötet med barn och unga.

Bestående utmaningar med att realisera barns delaktighet

Även om frågan om barns delaktighet i den sociala barnvården har uppmärksammats under många år tycks behovet av förbättringar fortsatt vara stor och det är allmänt känt att lagstiftning om deltagande inte är lätt att implementera (Burns et al, 2017). Sannolikheten att involvera barn i beslutsfattande i Sverige tycks visserligen ha ökat (Svendsen, 2016), men intervjuer med barn visar att många som har kontakt med socialtjänsten inte känner sig lyssnade på eller delaktiga (Attention, 2020; Barnombudsmannen, 2019; Bris, 2024; Lindahl, 2019; Maskrosbarn, 2016; 2024; Hammersjö & Melke, 2023). Barns deltagande i en utredning tenderar att handla om att barnet ger information till utredaren under utredningen och inte om att barnet är en aktiv part i utformningen och uppföljningen av insatser (Vårdanalys, 2018). Bilden är liknande i internationella studier (Jørgensen et al, 2023). Även om socialsekreterare i teorin ser barns delaktighet som viktig, tycks det som att de i realiteten ser behov av att skydda dem från att delta i besluten antingen därför att de inte anser att barnen klarar det eller för att de anses för sårbara (van Biljeveld et al, 2015; Toros, 2021). Det står i kontrast till barnens önskemål om att bli en samarbetspart som får säga sitt och som vill bygga en förtroendefull och personlig relation till de professionella (Jørgensen et al, 2023; Markström et al, 2024).

Särskild uppmärksamhet under senaste året

De placerade barnens situation har varit särskilt uppmärksammat under senare år och en statlig utredning lämnade under 2023 en mängd förslag på åtgärder som handlar om såväl förbättrad information som ökat inflytande över beslut (SOU 2023:66). I utredningen konstateras exempelvis att (s. 194):

De barn och unga som utredningen har pratat med förstår sällan varför de har blivit placerade där de blivit. De upplever inte heller att de har varit delaktiga i beslut kring eller planeringen av sin vård. Många tycker inte att de får hjälp med sin ursprungsproblematik, det vill säga de traumor de har utsatts för i uppväxten, utan att behandlingsinsatser främst fokuserar på deras eget beteende här och nu.

Placeringstiden framstår som oförutsägbar och innehållet som förutbestämt snarare än individanpassat (s. 200). Liknande bilder framkommer i den rapport som Bris publicerade i november 2024, där de förmedlar vad de familjehemsplacerade barn de möter berättar och önskar, liksom i Maskrosbarns färskaste rapport där barns upplevelser av socialtjänsten förmedlas (Maskrosbarn, 2024). Barnen efterfrågar delaktighet på alla nivåer och Maskrosbarn är kanske den organisation som allra tydligast pekat på vikten av att vuxna släpper in dem det berör i det strategiska arbetet, det vill säga i utvecklandet av nya insatser. Deras förslag utmanar nuvarande system genom att kräva en annan nivå av tillgänglighet och flexibilitet som i högre grad utgår från *vad* barn önskar få hjälp med och *när* de önskar det, istället för att låta utbudet begränsas av byråkratiska hinder. Det kan exempelvis handla om att få träffa sin socialsekreterare på kvällar och helger så att möten inte tar tid från skolan, eller att själv få styra över när insatsen verkställs. Det sista motsvarar det allra högsta steget i den tidigare nämnda delaktighetsstegen. Som ett sista exempel på allvarlig kritik gällande placerade barns och ungas delaktighet kan instagramkontot Sis-tjejer nämnas, där hundratals ungdomar under 2023–24 gav vittnesmål om en tillvaro av maktlöshet.

Aktuell svensk forskning

En av de svenska forskare som utforskat barns delaktighet i socialtjänstens utredningsarbete är Maria Heimer med kollegor som granskat drygt 260 akter från tiotalet kommuner i två olika studier (2017; 2023). De menar att barnets röst försvinner över tid och istället ersätts av föräldrarnas perspektiv, men också att barnets röst inte tillvaratas. Resultaten liknar de som tidigare nämnts, där socialsekreteraren vänder sig till barnet för vissa frågor, men inte för att involvera på riktigt. Medan socialsekreteraren i de allra flesta fall pratade med barnet åtminstone vid ett tillfälle, så var det exempelvis i den senaste rapporten bara en tredjedel av barnen som var delaktiga i utredningens problemformulering. Med detta avses att barnet fått berätta om sin situation och gett sin syn på vad problemet är och att socialsekreteraren helt eller delvis tagit fasta på den beskrivningen i sin bedömning. Det var också ovanligt att barnets syn på stödbehov framkom eller att det skedde ett avslutningssamtal med barnet. Författarna menar att den röda tråden i utredningen därmed tappas bort (Heimer & Pettersson, 2023).

En ännu större studie pågår i åtta kommuner i Stockholms län inom ramen för ett flerårigt forskningsprojekt där över 2 100 akter följs över tid (Pålsson et al, 2024). Av de resultat som hittills publicerats tycks det som att utredaren oftast (i tre av fyra fall) pratar med barnet åtminstone en gång, men endast hälften av barnen hade i Stockholmsstudien pratat med socialsekreteraren utan en förälder. En mycket liten del av barnen, knappt femton procent, pratade med utredaren vid minst tre tillfällen. Ålder var en anledning till att utredaren valde bort att prata med barnet, att barnet inte ville prata en annan och att det ansågs onödigt en tredje.

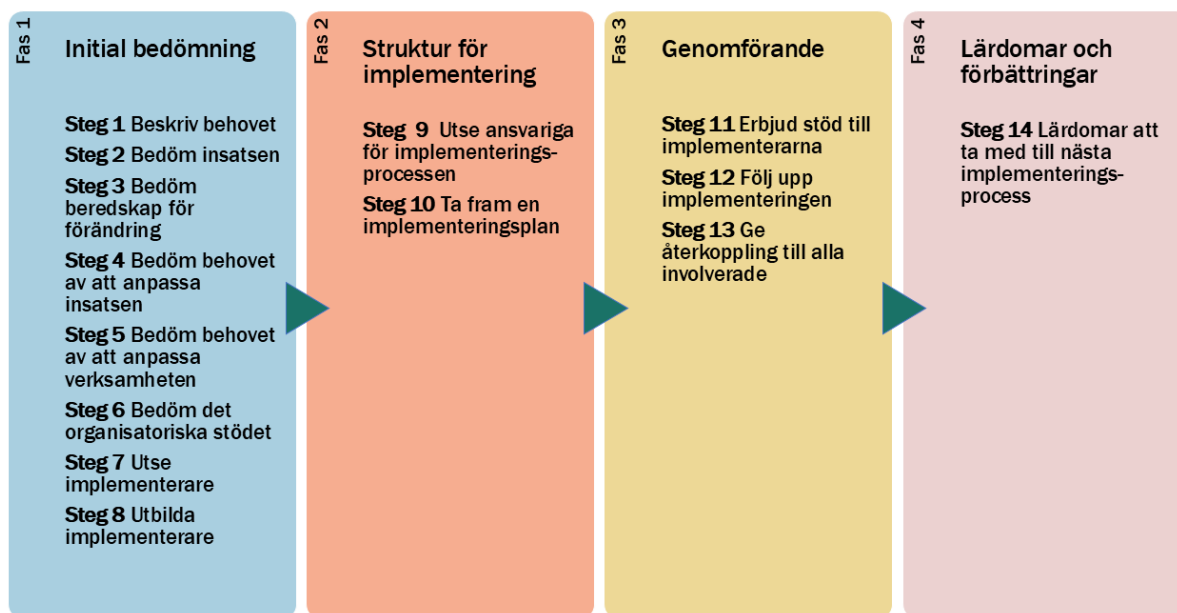
Implementering

Följeforskningen som ligger till grund för den här rapporten innebar att följa hur något nytt skulle införlivas i ordinarie verksamhet: en planerad förändring, vilket teoretiskt brukar beskrivas som implementering.

En process i många faser, med betoning på förberedelse

Inom forskning ses implementering som en process i flera steg. Det finns lite olika sätt att dela in processen, men en stor forskningsöversikt fann att det verkar handla om fyra faser som var och en innehåller flera steg (Meyers et al. 2012; Folkhälsomyndigheten, 2023a). Den *första* fasen handlar om analys, exempelvis att beskriva vilket förbättringsbehov som finns och bedöma hur väl den föreslagna förändringen matchar behov och organisatoriska förutsättningar. Den handlar också om att förbereda för implementering genom att utse nyckelpersoner och utbilda dem. Den *andra* fasen handlar om att skapa strukturer för implementering genom att utse ansvariga och göra en plan. Den *tredje* fasen handlar om att genomföra och följa upp förändringen och den *fjärde* om att dra lärdomar så att organisationen utvecklar sin implementeringskompetens. Alla stegen anses viktiga och påverkar varandra. Som framgår handlar de allra flesta stegen om det arbete som bör föregå själva införandet av ett nytt arbetssätt. Faser och steg sammanfattas i figuren nedan (Folkhälsomyndigheten, 2023b).

Figur 4. Implementeringsfaser och steg enligt Meyers (2012).



Implementering är beroende av att aktörerna vill, kan och förstår

Ett annat sätt att beskriva implementering är att analysera processen utifrån triaden vilja, kunna och förstå (Lundquist, 1992). För att något ska implementeras krävs att de som ska börja anamma det nya arbetssättet *vill* göra det, att de *kan* göra det (exempelvis utifrån kunskap och tid) och att de *förstår varför* de ska göra det. De tre förutsättningarna är ofta tätt sammanlänkade: förståelse är förmodligen en förutsättning för att vilja och så vidare. En poäng är också att visa att det inte räcker med att t.ex. kunna – den som ändå inte vill kommer inte att utnyttja den möjligheten (om det inte finns kännbara konsekvenser). De olika stegen syftar till att bygga kapacitet och mobilisera vilja. Implementeringsforskning trycker på att allt bra förändringsarbete börjar med en god problemanalys. Det är svårt att få till beteendeförändring utan en *sense of urgency*, det vill säga att det är tydligt vad ”priset” blir om vi fortsätter som förut. Det kan handla om att synliggöra vad organisationen förlorar, vad den enskilda medarbetaren förlorar eller vad som blir alltför dåligt för brukaren. Vilka slags argument som biter hårdast kommer förmodligen variera mellan sektorer och individer.

Forskare påpekar att det är viktigt att se implementering just som en process och inte en engångshändelse. Det är inte heller något mekaniskt eller instrumentellt utan en böljande process som kommer pendla fram och tillbaka. Hasson och von Thiele Schwartz (2023, s.18) gör en träffande liknelse i följande beskrivning:

Implementeringsarbetet handlar till stor del om att ställa frågor, få ett hum om svaret och sedan pröva för att lära och revidera. Det kommer att vara en omtumlande resa, ofta mer som att vara i en torktumlare än att gäspa sig igenom en snitslad bana på asfalterad mark.

I detta arbete kommer några medarbetare/grupper vara snabba och positiva, andra mer avvaktande och ett fåtal direkt avvisande. Om vi förutsätter att en arbetsplats representerar en normalfördelning kommer de flesta ligga i mitten, det vill säga vara lite mer försiktiga än de som alltid är pigga på något nytt ("innovatörerna"), men också snabbare än de som värjer sig mot alla förändringar ("efterslämnarna"). I en implementeringsprocess är det sällan rimligt att invänta alla, men däremot viktigt att få med sig mittfåran någorlunda snabbt och att lyssna in kritiken med nyfikenhet och utan prestige (Hasson & von Thiele Schwartz 2023: 142ff). Alla idéer ska inte genomföras – en del ska sorteras bort exempelvis därför att de inte möter ett tydligt behov eller endast blir bra för organisationen, inte för brukarna. Att stoppa dåliga idéer är lika väsentligt som att bidra till förbättring. I offentlig förvaltning är det en viktig roll för tjänstepersoner; ett sätt att använda sin roll som demokratins väktare (Melke et al, 2024).

Utmaningar och framgångsfaktorer

Om implementering ska lyckas krävs mycket och medvetet arbete – det mesta implementeras aldrig till fullo, utan endast delvis eller så rinner det ut i sanden. Det blir tydligt i implementeringsstudier över tid (Socialstyrelsen, 2012). Det kan handla om att det inte fanns en tillräckligt stödjande organisation eller tydligt ledarskap (Fixsen et al, 2015), men det kan också handla om att det som skulle implementeras inte uppfattades som överensstämmande med rådande värderingar, t.ex. om hur socialt arbete bör gå till, inte uppfattades som relevant eller bättre än rådande arbetssätt. Det kan också handla om att det gavs för lite handledning eller att arbetssättet var för komplicerat (Socialstyrelsen, 2012; Hasson & von Thiele Schwartz, 2023).

Det är möjligt att barnavården är en plats där det överlag är svårt att få genomslag för nya modeller utifrån de förutsättningar som råder (Laird et al, 2017). En förklaring till det skulle kunna vara att det både i Sverige och andra länder är en miljö som under lång tid präglats av stor personalomsättning och där många både är nya på jobbet och i yrket. Det är inte en god grogrund för implementering eftersom verksamhetens energi istället går till rekrytering, introduktion och upprätthållande av grundläggande arbetsuppgifter och rutiner. Att försöka ställa om verksamheten under sådana omständigheter kan tyckas naivt och förhoppningarna om vad som kan åstadkommas tack vare nya modeller kan också bli överdrivet optimistiska. Som Laird och kollegor fann är det då svårt att bädda för implementering även när det är en uttalad del av omställningen. Det skulle också kunna bero på att många metoder och modeller är så pass öppna till sin karaktär att det blir svårt att avgöra huruvida de är implementerade eller inte, exempelvis därför att de befinner sig i gränslandet mellan arbets- och förhållningssätt eller därför att de är mer av en "verktygslåda att plocka ur" eller en "struktur" än en manual att följa. Det blir då svårt att fånga och jämföra hur de används, liksom hur ofta de används eftersom variationen blir så stor mellan olika medarbetare, arbetsgrupper, stadsdelar eller kommuner (jämför t.ex. utvärderingar av SSPF, SIG eller Signs of Safety¹³).

¹³ Se Östberg et al (2018) för en svensk utvärdering av Signs of Safety. Se BRÅ:s webbplats för utvärderingar av insats- och samverkansgrupper såsom SIG och SSPF, men även Turner et al (2015).

4. Metod och material

I det här kapitlet redogörs för studiens metod och material, med fokus på datainsamlingens genomförande och analys. Genom att använda flera metoder syftade studien till att ge en mångsidig och nyanserad bild av hur Lösa används och vilken påverkan metoden har på arbetet med barns delaktighet. Kapitlet avslutas med en reflektion kring forskningsdesignens begränsningar.

Denna studie följer en följeforskningsansats, som innebär att vi forskare har följt implementeringen av Lösa över tid och löpande dokumenterat och analyserat dess användning. Följeforskning är särskilt lämplig när syftet är att studera en pågående process och samtidigt bidra till utvecklingen genom dialog och återkoppling till praktiker (Ahnberg et al, 2010). För att skapa en bred förståelse för Lösa valdes en kombination av datainsamlingsmetoder som täckte olika perspektiv: medarbetares erfarenheter, barns upplevelser och analyser av dokument och processer. Studien kombinerar kvalitativa och kvantitativa metoder. Att samla in data från flera olika källor, såsom enkäter, intervjuer, observationer och aktläsning, syftade till att få en så bred bild som möjligt av hur Lösa används och vilka faktorer som påverkar dess implementering. Fokus låg både på att dokumentera hur Lösa fungerar i praktiken och på att belysa både förtjänster och utmaningar.

Huvudfokus har varit de barn- och familjeenheter som arbetar med utredningar och ansvarar för insatser vid socialtjänsten i stadsområde Sydväst. Vi valde att följa tre team extra noga genom aktläsning, analysseminarier och observationer. Verksamheten valde ut de tre teamen. Fokusgruppsintervjuer genomfördes med socialsekreterare från mottagningsenheten, barnsekreterare och familjebehandlare för att fånga ett bredare perspektiv. Dessutom observerades inspirationsgrupper och utbildningar som handlade om Lösa.

Tre förste socialsekreterare från de utvalda teamen har varit centrala nyckelpersoner. Vid flera tillfällen träffade vi även de två processledarna för Lösa, som ansvarat för implementeringsarbetet och utbildning i staden. Under projektets senare skede bistod även verksamhetsutvecklaren vid stadsområde Sydväst med datainsamling.

Uppdraget har kontinuerligt kommunicerats till en styrgrupp som initialt bestod av avdelningschef och enhetschefer vid barn- och familjeteamen, mottagningsenheten samt barnsekreterarenheten. Även verksamhetsutvecklare och Lösas processledare/utbildare har deltagit vid styrgruppsmöten. Vid förändringar i styrgruppens sammansättning säkerställdes kontinuitet genom dokumentation och regelbunden återkoppling.

Datainsamling

Tabellen nedan sammanfattar datainsamlingen i relation till forskningsfrågorna. Den visar vilka metoder som användes, omfattningen av insamlingen och de specifika aktiviteter som genomfördes.

Tabell 2. Studiedesign

Forskningsfråga	Metod för datainsamling	Aktiviteter och omfattning
I vilken utsträckning används Lösa i utredningar inom socialtjänstens BoU i stadsområde Sydväst? Hur ser medarbetarna på Lösa och arbetet med barns delaktighet?	Enkät till utredande socialsekreterare	2023: 29 svar (ca 30 skickade) 2024: 22 svar (ca 45 skickade)
	Fokusgruppsintervjuer	3 intervjuer: Mottagningsenheten, Barnsekreterare, Familjebehandlare
	Observation	Metodhandledning (3 tillfällen) Inspirationsnätverk Sydväst (2 tillfällen) Stadenövergripande nätverk (1 tillfälle) Lösa utbildning (3 dagar)
	Aktläsning	Kollegial aktläsning (8 akter) Forskares aktläsning (23 akter)
	Analyseseminarium med medarbetare	Seminarier (2) utifrån den kollegiala aktläsningen och barnintervjuer
Vad är barnens upplevelse av delaktighet och det stöd de får?	Intervjuer med barn	6 barn intervjuades av medarbetare
	Enkät till barn	14 svar (av 174 skickade)

Nedan följer en mer detaljerad beskrivning av de olika aktiviteterna.

Enkät till utredande socialsekreterare

Lösa förväntas användas av alla som möter barn, men har initialt implementerats inom de enheter som utreder barn och familjer. Därför riktades en enkät till socialsekreterarna vid dessa enheter för att fånga deras erfarenheter av Lösa och arbetet med barns delaktighet. Enkäten byggde delvis på frågor från Västermodellen (Olsson, 2022), som undersöker barns delaktighet inom socialtjänsten, och kompletterades med specifika frågor om Lösa.

Frågorna fokuserade på användningen av Lösa, dess upplevda fördelar och utmaningar, samt hur socialsekreterare generellt arbetar med barns delaktighet. Exempelvis ombads deltagarna ange vilka delar av Lösa som de använt samt bedöma i vilken utsträckning de anser att Lösa ökat barns möjlighet att vara delaktiga. Vilka delar av Lösa som efterfrågades valdes ut i samråd med verksamheten som ringade in vilka verktyg och dokument som de ansåg vara de mest centrala (se kapitel 2 för en beskrivning av vad som ingår i Lösa). Enkäten testades genom att den delades med enhetschefer och socialsekreterare, vars feedback ledde till justeringar innan den skickades ut.

Enkäten genomfördes vid två tidpunkter för att möjliggöra jämförelser över tid. I april 2023 skickades den till cirka 30 tillsvidareanställda utredare, vilket resulterade i

29 svar. Konsulter exkluderades, då de arbetade kortare perioder och inte kunde besvara de retrospektiva frågorna. I april 2024 skickades enkäten till cirka 45 utredare, men endast 22 svar inkom, vilket motsvarar ungefär hälften av de tillfrågade.

Deltagarnas bakgrund och erfarenhet

Enkätsvaren visar att deltagarna båda åren hade varierande erfarenhet inom den sociala barn- och ungdomsvården, men de som svarade 2023 hade längre yrkeserfarenhet än de som svarade 2024. Två tredjedelar av deltagarna 2023 hade arbetat längre än fyra år inom barn- och ungdomsvården, jämfört med hälften 2024. Samtidigt hade en fjärdedel av deltagarna 2024 arbetat mindre än ett år, jämfört med endast en tiondel 2023. Liknande mönster återfinns gällande hur länge de haft sin nuvarande tjänst. År 2024 hade tre fjärdedelar av deltagarna arbetat kortare tid än två år, medan det var knappt hälften 2023. En betydande andel var nya på sin tjänst båda åren – fyra av tio hade arbetat upp till ett år. Detta speglar den höga personalomsättningen inom den sociala barn- och ungdomsvården, vilket skapar utmaningar för både verksamheten och socialsekreterarna.

Majoriteten av deltagarna hade genomgått utbildning i Lösa. Drygt sex av tio hade gått minst tre dagars grundutbildning. År 2023 var det bara en person som inte gått någon utbildning i Lösa, året efter var det fem personer, vilket kan ha påverkat deras möjlighet att tillämpa metoden fullt ut.

Analys av enkätdata

Svaren exporterades till statistikprogrammet SPSS för analys. Data analyserades deskriptivt för att identifiera mönster och trender samt jämfördes mellan 2023 och 2024. Fritextsvaren analyserades tematiskt för att identifiera återkommande teman i socialsekreterarnas upplevelser av Lösa.

Fokusgruppsintervjuer med representanter från andra enheter

Tre fokusgrupper genomfördes under våren 2023 med sammanlagt 16 medarbetare från mottagningsenheten, barnsekreterare och familjehandlare i stadsområde Sydväst. Deltagarna i fokusgrupperna valdes ut av verksamheten, utifrån vilka som hade tid och möjlighet att medverka. Syftet med fokusgrupperna var att samla in erfarenheter och synpunkter om användningen av Lösa samt om hur medarbetare arbetar med barns delaktighet i sina respektive roller. Fokusgrupperna gjorde det möjligt att fånga uppfattningar från medarbetare som arbetar i olika delar av barn- och familjeverksamheten.

Intervjun med mottagningsenheten hade fyra deltagare. Fokusgruppen med barnsekreterarna inkluderade åtta deltagare och i fokusgruppen med familjehandlarna deltog fyra personer. Samtliga fokusgrupper pågick cirka en timme. Diskussionerna fokuserade på hur Lösa hittills hade använts inom varje enhet och på dess upplevda fördelar och utmaningar. Dessutom diskuterades enheternas arbete med barns delaktighet mer generellt och hur deras roller och förutsättningar påverkar arbetet med delaktighet och metoder som Lösa.

Alla fokusgrupper transkriberades och analyserades med hjälp av innehållsanalys. Detta tillvägagångssätt användes för att identifiera teman i deltagarnas upplevelser och för att belysa likheter och skillnader mellan enheterna.

Observationer

Som en del av datainsamlingen observerade vi tre typer av möten och utbildningar med anknytning till implementeringen av Lösa. Observationerna syftade till att fånga hur metoden introducerades och användes i praktiken samt belysa utmaningar och möjligheter under implementeringen. Observationerna genomfördes med start hösten 2022 och inkluderade följande aktiviteter:

Metodhandledning

Två olika utredningsteam observerades under metodhandledningstillfällena. Dessa möten erbjöd insikter i hur Lösa diskuterades och integrerades i det praktiska arbetet med utredningar.

Inspirationsnätverket i Sydväst

Gruppen leddes av en förste socialsekreterare inom utredning och syftade till att dela goda exempel och erfarenheter mellan medarbetare i stadsområdet. Gruppen sågs som en viktig del av implementeringen av Lösa, men träffades sällan under studieperioden och pausades så småningom.

Det stadsövergripande nätverket

Detta nätverk, som leddes av processledarna för Lösa, samlade representanter från olika delar av staden för att diskutera och utbyta erfarenheter kring implementeringen. Även denna grupp hade få möten under studieperioden, vilket begränsade antalet observationer.

Utbildning i Lösa

En av oss forskare deltog i tre dagars utbildning i Lösa för att bättre förstå metodens innehåll, struktur och praktiska tillämpning.

Observationerna dokumenterades genom fältanteckningar, och materialet analyserades med fokus på att identifiera teman kring implementeringens styrkor och hinder. Trots att några av de observerade grupperna träffades mer sällan än förväntat, gav observationerna värdefulla insikter om hur Lösa togs emot av medarbetare, hur erfarenheter delades, och vilka faktorer som påverkade metodens genomslag i organisationen.

Aktläsning

Kollegial aktläsning

Under våren 2023 genomfördes en kollegial aktläsning med socialsekreterare från tre utredningsteam. Syftet var att få insikter i hur Lösa används i praktiken och hur barns delaktighet dokumenteras i utredningarna. Socialsekreterarna fick anmäla sitt intresse att delta, och vid tillfället medverkade tio socialsekreterare tillsammans med de tre förste socialsekreterarna. En av oss forskare deltog också och inledde aktiviteten med att beskriva syftet och ge instruktioner om tillvägagångssättet.

Tillsammans läste deltagarna åtta akter som de själva valt ut, med fokus på att analysera hur Lösa integrerats i arbetet och hur barns perspektiv framkom i

dokumentationen. Det var akter som nyligen avslutats. Aktläsningen pågick under två timmar och följde en strukturerad process. En deltagare hade akten framme i datorn, medan en eller två andra deltagare fyllde i svar i en analysmall som vi förberett. Analysmallen innehöll frågor framtagna utifrån våra tidigare erfarenheter av aktläsning samt specifika frågor kopplade till Lösa. Fokus låg på att identifiera mönster och exempel som kunde belysa metoden och dess implementering.

Efter aktläsningen sammanställde vi forskare svaren från analysmallarna. Resultaten användes som underlag för vidare analys och diskussion vid ett analysseminarium (se avsnitt om analysseminarier). Den kollegiala metoden bidrog också till ett lärande deltagarna emellan, genom att de fick möjlighet att reflektera över sina egna och andras erfarenheter.

Aktläsning av forskare

Under sommaren 2024 genomförde vi en strukturerad aktläsning för att komplettera övrig datainsamling och få en djupare inblick i hur Lösa används i utredningsdokumentationen. Detta tillägg gjordes bland annat eftersom antalet barnintervjuer var färre än planerat.

Med hjälp av en socialsekreterare och en socialadministratör identifierades 23 utredningar i de tre teamen som följdes fördjupat. Förutom utredningarna inkluderades även bifogat material från Lösa och andra verktyg, om sådant fanns. Urvalet gjordes utifrån listor som tidigare tagits fram inför barnenkäterna, där varje socialsekreterare fått instruktion att lista sina tio senaste utredningar. Verksamheten som hade listorna valde ut utredningar som uppfyllde kriterierna. Instruktionen var att välja ut 10 utredningar som endast hade en utredning enligt BBIC-strukturen, 10 utredningar som även hade en Lösa barnutredning, samt fem utredningar som var skrivna i Du-form.¹⁴ I realiteten blev det dock endast tre Du-utredningar, då ett av teamen inte hade tagit med några Du-utredningar i sin lista.

Vi använde en analysmall som strukturerade granskningen och möjliggjorde både kvantitativ och kvalitativ analys. Svaren organiserades i Excel för att det skulle vara möjligt att identifiera mönster, avvikelser och samband mellan användningen av Lösa och andra faktorer. Analysen fokuserade på att undersöka hur Lösa integrerats i arbetet och på vilket sätt barns delaktighet dokumenterats. Exempelvis analyserades om barns åsikter framgick tydligt och om Lösa-material hade använts i kommunikationen med barn och vårdnadshavare. Fokus låg också på att jämföra likheter och skillnader mellan olika typer av utredningar.

Analyseseminarium med medarbetare

Under studien genomfördes två analysesminarier med medarbetare, med syfte att fördjupa analysen av materialet och främja kollegialt lärande. Seminarierna var en del av följeforskningsansatsen och gav möjlighet att gemensamt reflektera över de insamlade resultaten samt identifiera förbättringsområden. De baserades på resultat från den kollegiala aktläsningen och barnintervjuerna.

¹⁴ Enligt verksamheten var Du-utredningar något som införts med inspiration från en annan kommun och som uppfattades vara en del av Lösa.

Seminarium utifrån den kollegiala aktläsningen

Ett analysseminarium hölls där resultat från den kollegiala aktläsningen av åtta utredningar diskuterades. Diskussionerna organiserades i tre grupper som sedan samlades i en gemensam diskussion. Socialsekreterare samt förste socialsekreterare från de tre utredningsteam som vi följde deltog i seminariet. Diskussionerna fokuserade på fyra huvudsakliga teman:

- **Utredningsprocessen:** Formulering av frågeställningar, tillämpning av metod och bedömningar.
- **Barns och föräldrars delaktighet:** Hur delaktigheten hanterades från aktualisering till uppföljning.
- **Insatser och uppföljning:** Hur insatser utformats och följts upp i relation till barnets behov.
- **Användning av Lösa:** På vilket sätt Lösa tillämpats i de olika faserna av utredningen och hur det påverkat arbetet.

Seminariet resulterade i en fördjupad förståelse av hur Lösa användes och identifierade utvecklingsmöjligheter som skulle kunna stärka barns delaktighet.

Seminarium utifrån barnintervjuer

I februari 2024 hölls ett analysseminarium där de fem barnintervjuer som då genomförts analyserades och diskuterades. Socialsekreterare från ett utredningsteam, förste socialsekreterare och verksamhetsutvecklare deltog. Syftet med seminariet var att gemensamt analysera barnens upplevelser av socialtjänsten för att bättre förstå hur barns delaktighet kan stärkas och identifiera förbättringsområden i arbetet. Diskussionerna organiserades i mindre grupper och utgick från tre huvudsakliga teman som baserades på frågorna i intervjuerna:

- **Inledning och utredningsfasen:** Hur barnen upplevde den inledande informationen och delaktigheten under utredningen.
- **Stöd och insatser:** Vilket stöd och vilka insatser som erbjöds, samt barnens delaktighet i dessa.
- **Avslutande reflektioner:** Vad barnen tyckte fungerade bäst i kontakten med socialtjänsten och deras förslag på förbättringar.

Deltagarnas reflektioner och slutsatser sammanställdes sedan av forskaren som medverkat vid analysseminariet.

Enskilda intervjuer med barn och unga

Under hösten 2023 och våren 2024 genomfördes enskilda intervjuer med sex barn och unga i åldern 8–17 år som utretts av socialtjänsten i stadsområde Sydväst. Intervjuerna syftade till att fånga deras upplevelser av kontakten med socialtjänsten och metoden Lösa, med fokus på barns delaktighet och hur de upplevt stödet från socialtjänsten. Barn under åtta år exkluderas utifrån att de skulle kunna ha svårt att minnas och beskriva detta i en intervjusituation. Fem av intervjuerna genomfördes av socialsekreterare och en förste socialsekreterare från utredningsteamerna. De intervjuade inte barn som de själva hade utrett. När det blev svårt att rekrytera fler

deltagare tillfrågades en utförarenhet som träffar barn och unga om hjälp, vilket resulterade i ytterligare en intervju. Trots målet att intervjua 10–12 barn, blev antalet intervjuer färre än planerat, vilket påverkade omfattningen av analysen.

En intervjuguide användes som stöd vid intervjun och innehöll frågor om barnens erfarenheter av socialtjänsten, inklusive deras kontakt med socialsekreterare, utredningsprocessen och eventuella insatser. Guiden fokuserade på att få barnen att beskriva vad som fungerade bra, vad som kunde förbättras och deras upplevelse av delaktighet. Intervjuerna varade cirka 30 minuter, spelades in och transkriberades av medarbetare inom verksamheten.

Av de sex genomförda intervjuerna analyserades fem vid ett seminarium med socialsekreterare, förste socialsekreterare och forskare. Samtliga sex intervjuer analyserades också av oss forskare.

Enkäter till barn och unga vars situation nyligen utretts

För att nå en bredare grupp av barn och unga utformades en enkät i samarbete med en arbetsgrupp som bestod av socialsekreterare och verksamhetsutvecklare. Efter ett första utkast testades enkäten på tre barn för att säkerställa att frågorna var begripliga och relevanta. Enkäten utformades för att särskilja barn som fått en barnanpassad utredning (Lösä- eller Du-utredning) från barn som fått en traditionell BBIC-utredning¹⁵. Syftet med denna indelning var att undersöka eventuella skillnader i upplevelser och dra slutsatser om Lösä-metodens påverkan.

Urvalet gjordes genom att samtliga socialsekreterare vid de tre utredningsteamens ombads lista sina senaste tio utredningar som avslutats (men ärendet kunde fortfarande vara öppet på grund av pågående insats). De ombads också ge information om huruvida dessa inkluderade Lösä-/Du-utredningar eller inte. Detta förfarande förväntades resultera i ett urval om cirka 400 barn, men endast 245 barn och unga listades. Anledningen till detta var bland annat att vissa socialsekreterare inte hade hunnit genomföra tio utredningar sen de började, men det kan också ha varit så att alla socialsekreterare inte fyllde i någon lista.

Av de listade barnen exkluderades 41 som var yngre än åtta år, då vi ansåg att barn under åtta år skulle ha svårt att svara på enkäten. De återstående 204 barnen, i åldrarna 8–20 år, hade en medelålder på 13,5 år. Drygt hälften (52 %) var flickor varav hälften av dem hade en Lösä-/Du-utredning. Av pojkarna (48 %) hade knappt hälften en Lösä-/Du-utredning. Det var ingen skillnad mellan olika åldersgrupper gällande hur ofta Lösä användes. Även bland de barn som inte togs med för att de var under åtta år var det knappt hälften (46 %) som hade en Lösä-utredning. Efter rensning för barn utan aktuell adress, vilket bland annat berodde på skyddade personuppgifter, skickades enkäten slutligen till 174 barn och unga.

Utskicket gjordes i juni 2024, via Kivra eller annan digital brevlåda för de som hade det, samt per post till övriga. Informationsbrev riktade både till barnen och till vårdnadshavarna bifogades och innehöll QR-koder till den digitala enkäten. För att särskilja grupperna användes unika länkar beroende på om barnen fått en Lösä-/Du-

¹⁵ Med BBIC-utredning menar vi en utredning som följer BBIC, men inte Lösä.

utredning eller en traditionell BBIC-utredning. En månad senare skickades en påminnelse.

Enkäten innehöll frågor om olika aspekter av barnens kontakt med socialtjänsten under utredningen. Dessa frågor täckte bland annat:

- Om de hade träffat och pratat med en socialsekreterare, och om de hade gjort det själva eller tillsammans med föräldrar (eller annan vuxen).
- Om de hade fått brev skickade till sig.
- Om de fått information under utredningen och om de upplevde informationen som lätt eller svår att förstå.
- Om de kände att socialsekreteraren tog deras åsikter på allvar och visade förståelse för deras situation.
- Om barnet eller föräldrarna fått stöd och om barnet hade möjlighet att påverka stödet.
- Hur de upplevde stödet och om deras situation förändrats efter kontakten med socialtjänsten.
- Slutligen öppna frågor där barnen kunde beskriva vad de tyckte socialtjänsten gjort bra och vad som kunde förbättras.

Totalt inkom 14 svar, varav 9 från barn som haft en Lösa-/Du-utredning och 5 från barn med en traditionell BBIC-utredning. De insamlade svaren var helt anonyma och exporterades till Excel för tematisk analys.

Etiska överväganden

FoU i Väst följer forskningsetiska principer som bland annat sammanfattats av Vetenskapsrådet. Vi strävar efter varsamhet och respekt för individerna som deltar i våra studier, både som respondenter och samarbetsparter, och för deras utsagor. Databasinsamling i form av aktläsning av oss forskare, som inkluderat känsliga personuppgifter, har granskats och godkänts av Etikprövningsmyndigheten (Dnr 2024-00978-01). All insamlad data har hanterats konfidentiellt, och anonymitet har säkerställts i rapporteringen.

Vid intervjuer och enkäter med barn har deltagandet varit frivilligt och baserats på informerat samtycke från både barn och vårdnadshavare. Frågorna har utformats för att vara lättbegripliga, och intervjuande medarbetare har informerats om att barnen när som helst kunnat avbryta sitt deltagande. För att skydda deltagarnas integritet anonymiserades data av verksamheten innan den överfördes till oss forskare.

Följeforskningsansatsen, som bygger på nära samverkan mellan forskare och praktiker, har krävt en balans mellan att bevara samarbetsrelationer och att upprätthålla en kritisk distans. Våra roller och studiens syfte har tydligt kommunicerats till deltagarna, och vi har försökt vara lyhörda för deras erfarenheter samtidigt som vi analyserat materialet objektivt för att bidra till lärande och förbättringar.

Reflektioner kring forskningsdesign och genomförande

Forskningsdesignen hade både styrkor och svagheter. En styrka är att vi utifrån så pass många källor kunnat triangulera materialet och se att resultatet pekar åt liknande håll. Det talar för att vi fångat viktiga aspekter av arbetet med Lösa. Vi anser också att det är en styrka att både kunna uttala oss kvantitativt och kvalitativt om Lösa. Enkäten besvarades såvitt vi förstår av alla tillsvidareanställda utredare under 2023, vilket bidrar till tillförlitlighet. Under 2024 blev det däremot ett relativt stort bortfall. Det är möjligt att det var en konsekvens av ett chefsbyte på utredarsidan, men det är svårt att veta. Det blev heller inte möjligt att genomföra så många observationer som vi ville eftersom inspirationsgrupperna pausades. Den största svagheten med materialet anser vi dock ligger i det låga antalet barn som involverades både i intervjuer och enkäter. Det återspeglar generella svårigheter med att nå ut till socialtjänstens klienter både inom forskning och verksamhetsutveckling och ställer krav både på oss och verksamheterna att tänka nytt.

Följeforskningsansatsen anser vi gav en bra möjlighet att löpande reflektera över resultaten tillsammans med verksamheten, vilket bidrog till ett ömsesidigt lärande. Samtidigt är denna ansats inte utan utmaningar, särskilt i en arbetsmiljö som är tidspressad och präglad av hög personalomsättning, vilket ibland bidrog till att annat behövde prioriteras. Det är också utmanande att följa ett arbete som befinner sig i ett så sent skede av implementering – utforskande frågor och feedback kan då vara svårare att ge och ta emot än i tidigare skeden.

Den samskapande ansatsen i design, genomförande och analys gav möjligheter för ett lärande i verksamheten, samtidigt som det också innebar svårigheter att som forskare ha full kontroll vad gäller urval och insamling av data. Detta är dock en inneboende balansgång i samskapande forskningsprojekt, där syftet att integrera verksamhetens perspektiv ofta medför avvägningar mellan rigorositet och praktisk anpassning.

5. Hur används Lösa och hur görs barn delaktiga?

I det här kapitlet presenteras resultat från en enkät till utredande socialsekreterare, fokusgruppsintervjuer med medarbetare från andra enheter, aktläsning samt observationer av möten. Syftet är att illustrera hur och i vilken utsträckning Lösa används, vilka delar av Lösa som används mest frekvent, samt hur barn görs delaktiga.

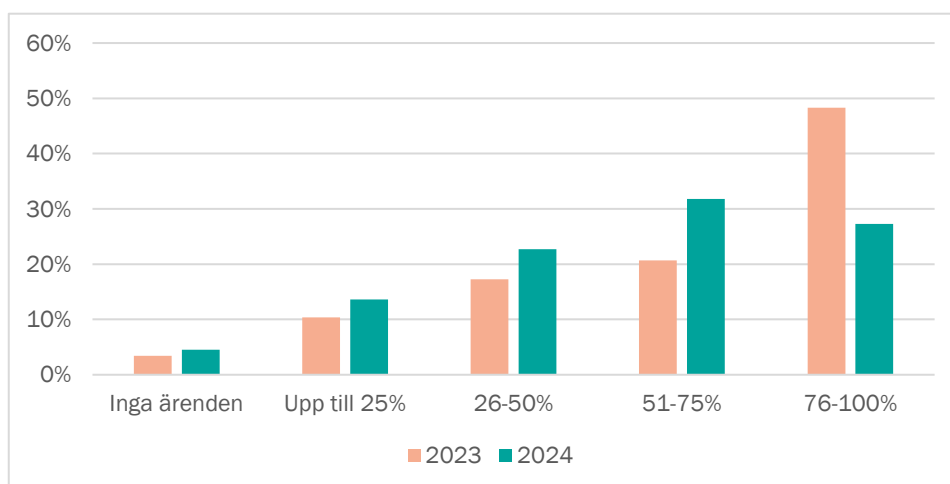
Hur de utredande socialsekreterarna använder Lösa och gör barn delaktiga i utredningar

Socialsekreterarna som arbetar vid enheterna som utreder barn och unga i Sydväst fick under våren 2023 och 2024 svara på en enkät med frågor kring hur de använder Lösa och hur de involverar barn och unga i utredningarna.

I vilken utsträckning används Lösa i utredningar?

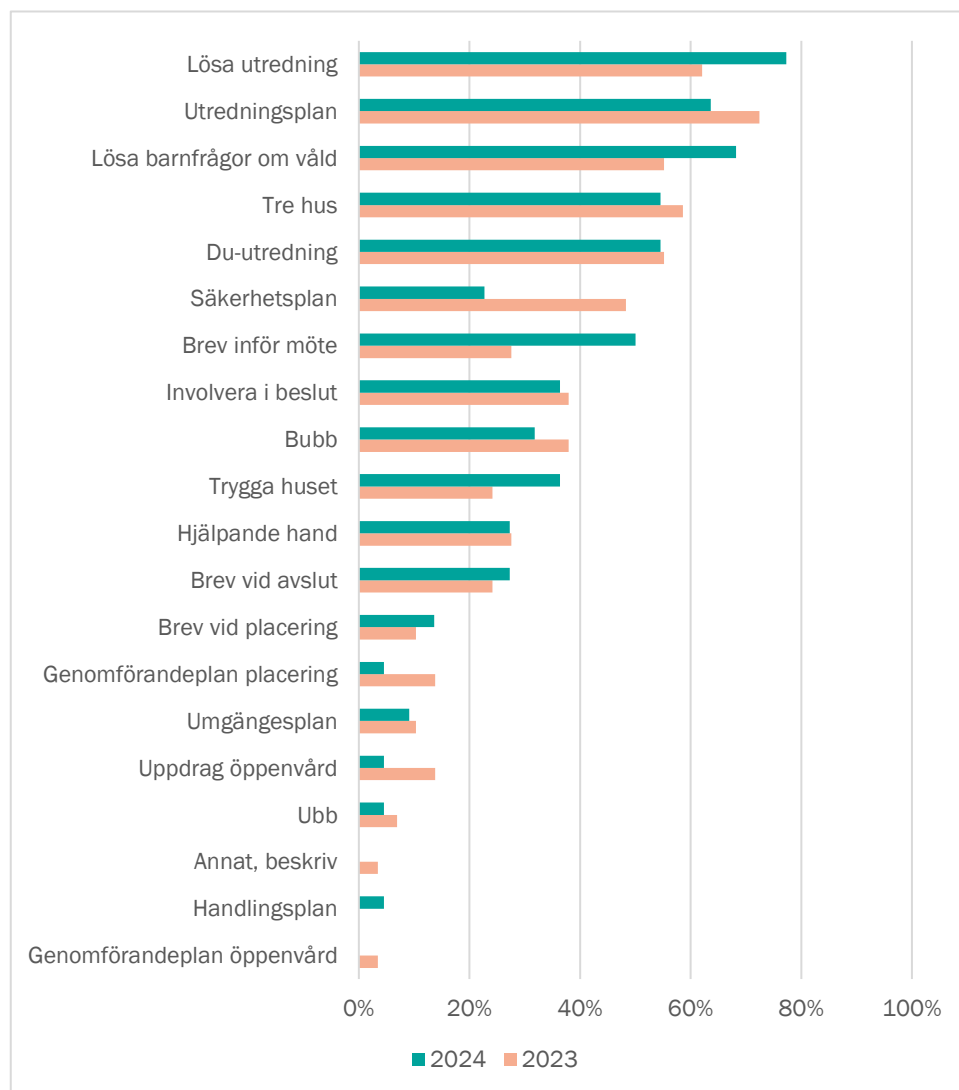
I enkäten ombads socialsekreterarna att göra en egen bedömning av hur de arbetat med Lösa de senaste tre månaderna, se diagram 1. En majoritet bedömde då att de oftast använde någon del av Lösa i utredningarna: År 2023 angav 7 av 10 att de använde Lösa i majoriteten av sina ärenden, 2024 var det 6 av 10 som angav det. Framför allt syns en minskning av hur många som anger att de använder Lösa i mer än tre fjärdedelar av sina ärenden.

Diagram 1. I hur stor andel av sina ärenden socialsekreterarna har använt Lösa på något sätt under de sista tre månaderna



De dokument som socialsekreterarna angav att de använt mest frekvent var Lösa-utredning, utredningsplan och Lösa Barnfrågor om våld, se diagram 2. (Förklaringar till de olika verktygen finns i tabell1 i kap 2). Drygt hälften av socialsekreterarna hade även använt Du-utredning¹⁶ och Tre hus under perioden. För de flesta material var det inga större skillnader mellan åren, men 2024 var det exempelvis fler som hade använt brev inför möte och färre som gjort en säkerhetsplan jämfört med 2023. En stor andel av materialen användes av en mindre andel av de som svarade på enkäterna, även de som inte enbart gäller insats eller placering (som av naturliga skäl inte kan användas lika ofta eftersom många utredningar inte leder till någon insats och än färre till placering).

Diagram 2. Vilka delar av Lösa socialsekreterarna har använt under de senaste tre månaderna

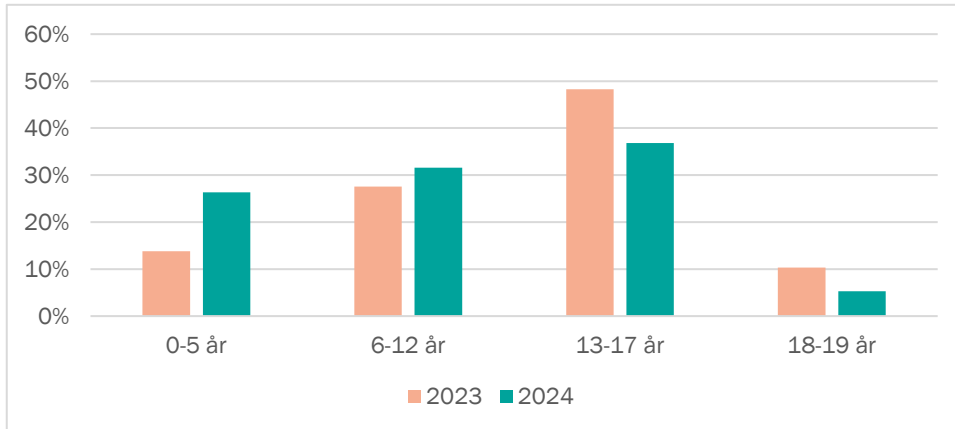


Socialsekreterarna fick också svara på frågor om sitt senast avslutade ärende (för barn och unga 0–19 år), för att få en förståelse hur de arbetat mer i detalj. Detta kan ha varit både ett ärende där endast utredning genomförts och sedan avslutats eller ett

¹⁶ En BBIC-utredning skriven i du-form.

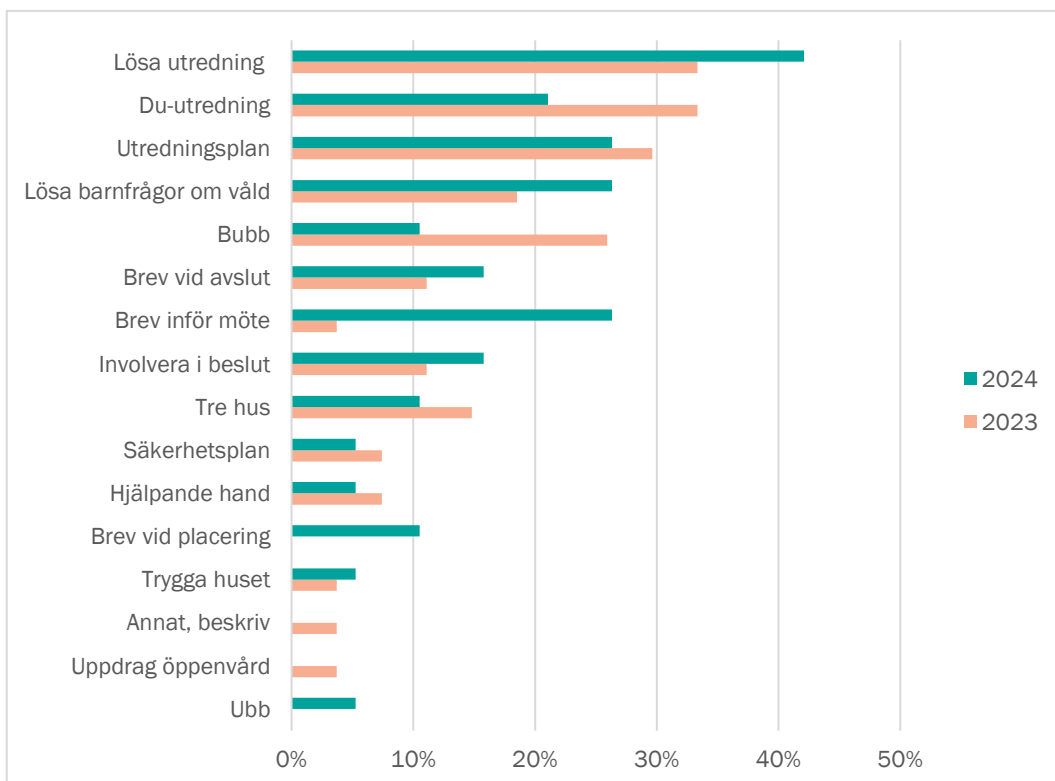
ärende där socialsekreteraren också varit ansvarig under det att insats pågått. Första året svarade alla på dessa frågor, men 2024 finns ett bortfall på tre personer. Vi ställde även några bakgrundsfrågor om dessa ärenden. I diagrammet nedan ses uppdelningen per åldersgrupp. Den visar att det är en större andel yngre barn 2024 jämfört med 2023, då det var fler tonåringar.

Diagram 3. Andel barn och unga per åldersgrupp i senast avslutat ärende



Även i dessa ärenden blev svaret att Lösa användes på något sätt i en majoritet av utredningarna (75 procent) och det var samma delar av Lösa som användes mest frekvent (diagram 4). De stora förändringarna mellan 2023 och 2024 är att det var vanligare att använda brev inför möte och mindre vanligt att använda Bubb 2024 jämfört med 2023.

Diagram 4. De delar av Lösa som användes i det senast avslutade ärendet



I fritextsvar finns några motiveringar till varför Lösa använts eller inte använts. När Lösa inte använts motiveras det utifrån ålder och lämplighet, exempelvis att barnet var väldigt ungt, eller att det upplevdes för barnsligt av barnet, eller att socialsekreteraren inte uppfattade att det fanns behov av att använda Lösa:

Det var en kort kontaktpersonsansökan och jag hade redan ärendet sedan tidigare.
Det behövdes inte användas då barnet var 14 år.

Mycket kännedom om familjen, fungerar bra att bara prata med ungdomen så använde inget material, har kontakt via telefon och sms så skickar inte brev.

Till viss del används samma argument också för varför Lösa använts:

Utredningen handlade om en bebis som ej kan ta del av information. Lösa-utredning skrevs ifall barnet i framtiden vill läsa vad kontakten med socialtjänsten handlade om.

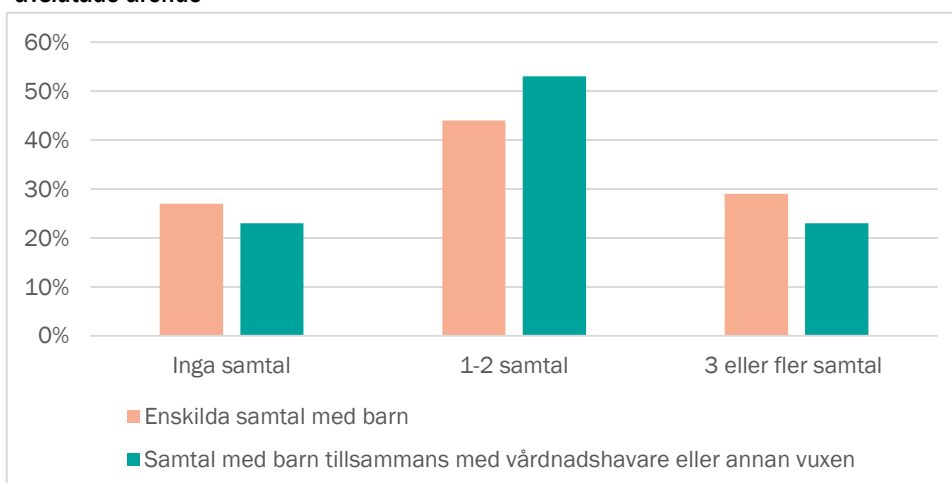
Jag använde frågorna om våld som var tydliga då det fanns bilder som barnen kunde förstå.

I vilken utsträckning görs barn delaktiga i utredningar?

Samtal med barn

I cirka åtta av tio fall hade socialsekreterarna i sitt senast avslutade ärende haft enskilt samtal med barnet och lika ofta tillsammans med en vårdnadshavare eller annan viktig vuxen. Det vanligaste var att ha ett eller ett par sådana samtal, men i cirka en fjärdedel av ärendena hade de tre eller fler samtal, se diagram 5. Eftersom det inte går att urskilja vilka ärenden som enbart gällde utredning och vilka som även inkluderade insatser, är det svårt att dra slutsatser om hur många samtal som vanligen hölls i utredningssyfte. Svaren för 2023 och 2024 redovisas tillsammans eftersom det inte fanns några stora skillnader mellan åren.

Diagram 5. Antal samtal enskilt med barnet samt med vårdnadshavare i senast avslutade ärende



I cirka hälften av ärendena hade socialsekreteraren ett avslutande samtal med barnet. Det var något färre 2024 jämfört med 2023. Initiativet till kontakt togs framför allt av

socialsekreterarna, men det hände att barn tog kontakt i fler fall 2023 jämfört med 2024.

Användning av annat material för att öka barns delaktighet

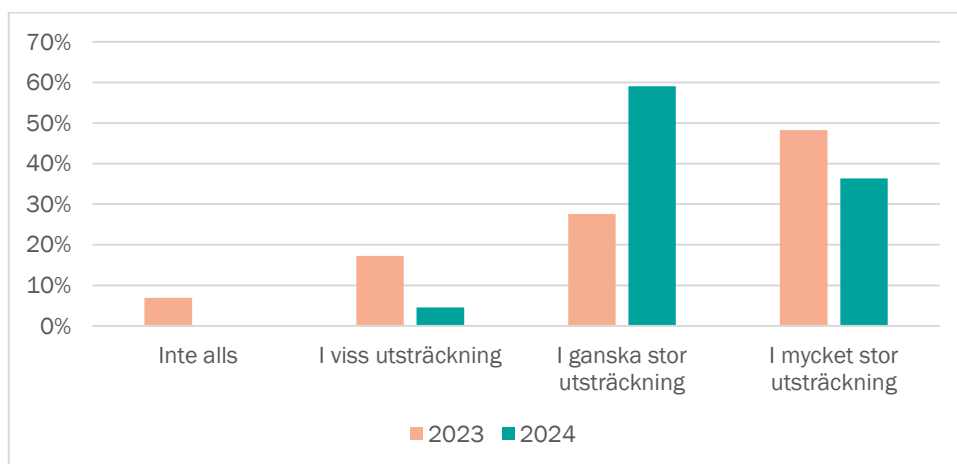
Socialsekreterarna fick också frågan om vilka andra metoder och material de använder för att göra barn delaktiga. En stor majoritet använder sig av andra arbetssätt: 8 av 10 år 2023 och 7 av 10 år 2024. De beskriver en rad tillvägagångssätt för att anpassa samtalen med barn utifrån barnets individuella behov och förutsättningar. De vanligaste materialen som nämns är Tejping, Nalle-kort och Maskrosbarns material. De anses användbara för att underlätta kommunikationen med barn. Metoder som Tre hus, livslinje och nätverkskartor används också. Både 2023 och 2024 använder socialsekreterare material från olika externa organisationer som stöd för samtalen, såsom nämnda Maskrosbarn, liksom Rädda Barnen.

De som endast använder Lösa skriver att det beror på att de tycker att Lösa räcker, eller att de anpassar barnsamtalen även om de inte använder specifika metoder, och en svarar att hen är ny på jobbet.

Möjligheter att anpassa samtal och möten efter barnets behov

De allra flesta av socialsekreterarna uppger att de i hög grad anpassar möten och samtal efter barnets individuella förutsättningar. Som framgår av diagram 6 är det en större andel som svarar att det är möjligt i ganska eller mycket stor utsträckning 2024 jämfört med 2023.

Diagram 6. I vilken utsträckning socialsekreterare anpassar samtal och möten till barnets individuella förutsättningar



Socialsekreterarna fick beskriva på vilket sätt de anpassar samtal och möten:

Bildstöd, tejpingfigurer, frågekort, känslkort, ritprata med mera.

Använder ofta tejping, ritar och skriver gemensamt med barnet.

Jag använder BBIC-triangeln och förklarar hur den fungerar. Det fungerar bra med äldre barn. Jag använder även ibland att ungdomar får svara på frågor skriftligt.

Flera svar handlar om att samtalen anpassas efter barnets ålder, eventuell diagnos eller specifika önskemål om hur samtalet ska läggas upp. Socialsekreterarna tänker aktivt på vad som passar bäst beroende på barnets förutsättningar.

Jag brukar fråga barnet i ett inledande samtal om hur hen önskar för upplägg under utredningen och anpassar mig utifrån det i så stor utsträckning som möjligt.

Ger barnet möjlighet att träffas på andra sätt om barnet inte vill komma hit, ex. gå en promenad.

Väljer ett rum som kan passa barnet, erbjuder besök på kontoret, hembesök, promenad eller att ses via Teams/telefonsamtal.

Alltid Lösa brev i förberedande syfte, ibland bild på mig, erbjuder att formen på möten kan se ut på olika sätt.

En del beskriver att de lägger stor vikt vid förberedelser inför samtalet, såsom att prata med vårdnadshavare eller att välja rätt samtalsmiljö. Detta inkluderar både valet av samtalsmaterial och planering av samtalets upplägg för att det ska bli så effektivt och tryggt som möjligt för barnet.

Samtalar först med vårdnadshavarna om hur barnet på bästa sätt vill ha sitt samtal.

Försök görs att skapa den mest optimala samtalsmiljö och klimat som tänkas kan utifrån hänsyn till sekretess/lämplighet.

Hur använder socialsekreterare vid andra enheter Lösa och hur arbetar de med barns delaktighet?

Tre fokusgruppsintervjuer genomfördes i april och maj 2023 med socialsekreterare från mottagningsenheten, barnsekreterare och familjebehandlare inom stadsområde Sydväst. Nedan beskrivs hur de använder Lösa och arbetar med barns delaktighet.

Socialsekreterare vid mottagningsenheten

Fyra socialsekreterare från mottagningsenheten deltog i en av fokusgrupperna. Socialsekreterarna beskrev att de ibland träffar barnen under förhandsbedömningen, men inte alltid. Det beror enligt dem på vilken typ av ärende det är. Vid våldsärenden träffar de alltid barnet, men om det exempelvis handlar om en orosanmälan för att de missat tider till folktandvården eller att en förälder de inte bor hos har blivit omhändertagen för berusning så anser de inte det per automatik är motiverat. Även barnets ålder spelar roll: generellt sett har de samtal med barnen från att de är fem år och äldre.

Ett par av socialsekreterarna återgav att de oftast använder Lösa på något sätt i de ärenden där de träffar barnen, framför allt brev för att informera om att de ska träffas och för att ge återkoppling. Andra återgav att de inte använde Lösa särskilt ofta. En orsak som nämndes var att de med äldre ungdomar främst kommunicerar via sms. De beskriver också att de anpassar materialet för att passa ärendet.

Barnsekreterare

Åtta barnsekreterare från två olika team deltog i fokusgruppen. Intervjun gav bilden av att de använder Lösa i varierande grad: från en ny barnsekreterare som knappt använde Lösa alls till en annan som använde det i de flesta ärenden. De använder flera verktyg från Lösa, såsom genomförandeplaner, Lösa-brev, Bubb, Vägen till toppen och Trygga huset.

De har anpassat en del av materialet. En barnsekreterare har till exempel utvecklat ett avslutningsbrev i du-form som summerar ärendet och ger ungdomar "tänkvärda ord" inför framtiden. En annan barnsekreterare hade skapat en "tidsresa" för en femåring vid en vårdnadsöverflyttning, som kan läsas av barnet när det blir äldre.

För att stärka barns delaktighet använder barnsekreterarna även material från externa organisationer som Maskrosbarn, samt Nalle-kort, Känslokort och skalor. Överlag anser de att de är bra på att främja barns delaktighet, oavsett om de använder Lösa eller andra metoder.

Familjebehandlare

Fyra familjebehandlare deltog i fokusgruppsintervjun. De arbetade i olika team, ett par arbetade i teamet med yngre barn, en med det högintensiva teamet och en i ungdomsteamet. Familjebehandlarna involverar inte alltid barnen i behandlingsarbetet; ibland träffar de enbart föräldrarna.

De beskriver att de använder Lösa, exempelvis Lösa-brev och genomförandeplaner. Deras erfarenhet var att breven kan underlätta för barnen att förbereda sig inför möten. Utöver Lösa använder familjebehandlarna också olika metoder för att stärka barns delaktighet i behandlingsarbetet.

Hur påverkas utredningarna av att Lösa används?

För att få en fördjupad förståelse av hur Lösa används och hur barns delaktighet framträder i utredningarna genomförde vi en genomläsning av 23 utredningar. Tio av utredningarna var traditionella BBIC-utredningar, tio av dem hade därutöver också en Lösa-utredning och tre av utredningarna var så kallade Du-utredningar, vilket är en BBIC-utredning skriven i du-form.

Verktyg för utredning och delaktighet

Lösa-utredningen är en kort sammanfattning av vad utredningen handlat om, varför den genomförts och vad socialsekreteraren kommit fram till, skriven på ett sätt som är lätt att förstå för barnet och ofta med lättsamma bilder/ikoner som tillägg. Därutöver återfanns tre former av Lösa-material i några av dessa utredningar: barnanpassad utredningsplan, frågor om våld och barnbrev.

Utöver Lösa fann vi fyra andra verktyg i de 23 utredningarna: tre bedömningsinstrument och samtalskort. Endast i en av BBIC-utredningarna fanns något verktyg. Det fanns inte någon (Lösa) säkerhetsplan i någon av utredningarna trots att det i en av dem talades om säkerhetsplanering.

Tabell 3. Användningen av metoder/verktyg i de granskade utredningarna

Metod/verktyg	Antal utredningar	Typ av utredningar
Lösa utredningsplan	4	Lösa
Lösa utredning	10	Lösa
Lösa Barnfrågor om våld	2	Lösa
Lösa barnbrev	1	Lösa
Audit (bedömning av riskfylld alkoholkonsumtion)	1	BBIC
Ester (bedömning av normbrytande beteende)	1	Lösa
Freda (bedömning av våldsutsatthet)	1	Lösa
Nallekort (samtalsstimuli)	1	Lösa

Vilka har involverats i utredningen och hur?

I en majoritet av utredningarna hade utredaren träffat barnet utan att någon förälder var med, och i det här underlaget sker det i något högre grad i de utredningar där Lösa/Du använts. Det gick att utläsa *att* utredaren träffat/pratat med barnet och om det var enskilt eller tillsammans med förälder, men det var svårt att utläsa om det varit ett utredande samtal eller information, observation etcetera. Om utredaren haft enskild kontakt med barnet handlade det oftast om en gång, men i en handfull fall var det två. I sju utredningar träffade utredaren barnet tillsammans med en förälder, oftast en gång. I två utredningar kunde utredaren inte få till ett samtal med barnet, trots att åldern var tillräcklig och ambitionen fanns, därför att barnet inte ville prata. I de fallen har utredaren ändå träffat barnet tillsammans med en förälder och noterat hur barn och förälder fungerar ihop. Det är endast i en utredning som barnsamtal valts bort, vilket motiverades med att föräldrarna inte ville att utredaren skulle prata med barnet om det som utredningen rörde (allvarlig psykisk sjukdom och missbruk hos föräldrarna). Däremot samtyckte föräldrarna till att utredaren träffade barnet. Utredaren valde dock att inte göra det med ”hänsyn till att det framkommer flertalet skyddsfaktorer i utredningen samt att [föräldrarna] är insiktsfulla, reflekterande och hjälpsökande”.

I hälften av utredningarna framkommer vad barnen tycker om sin situation och det oron rör, men i hälften gör det inte det. Det ser ungefär likadant ut oavsett vilken typ av utredning det är. Med ett undantag saknas information om hur utredaren gått tillväga för att stimulera barnet att berätta om sådant som kan ge underlag till en analys av barnets utveckling, familj och miljö samt föräldraförmåga.

I de flesta utredningar har utredaren också träffat föräldrarna enskilt. Syskon¹⁷ och nätverkspersoner involveras endast i enstaka utredningar. Utredarna resonerar inte kring varför de inte intervjuar nätverkspersoner och i de fall de intervjuas saknas

¹⁷ Det kan hända att syskonen har egna utredningar, men det framgick inte.

fortsatt en analys/bedömning av huruvida personen utgör en risk eller ett skydd för barnet.

Det var också mycket ovanligt att utredaren träffade personerna utanför socialkontoret – hembesök genomfördes endast i två utredningar. Det saknades ofta motiveringar till varför utredaren valde eller valde bort hembesök, eller valde att träffa familjemedlemmarna en eller flera gånger, ensamma eller tillsammans. För oss var det svårt att förstå variationerna eftersom de inte uppenbart kunde kopplas till ärendenas karaktär – de ärenden där hembesök görs utmärks exempelvis inte av mer allvarlig problematik eller högre risknivå än övriga.

I nio av de 23 utredningarna har andra verksamheter/professionella involverats genom att utredaren haft referenssamtal, samverkansmöte eller bett om dokumentation. Det handlar framförallt om kontakt med pedagogisk personal, men även med psykiatrin. I de flesta utredningar tas alltså *inte* några sådana kontakter, vilket endast motiveras i ett fall då barnet själv inte ville att socialsekreteraren skulle kontakta skolan därför att hen då skulle skämmas (utredningen rörde föräldrarnas problematik). Socialsekreteraren försökte motivera barnet, men lyckades inte och valde då att ta hänsyn till barnets önskemål eftersom några uppgifter om barnets skolgång inte ansågs relevanta och eftersom det är viktigt att barnet får känna sig lyssnad till. Det finns inga tydliga skillnader mellan Lösa-utredningar och övriga utredningar vad gäller referenssamtal.

Vilka risker och skydd lyfts fram i bedömningen av barnets behov av stöd från socialtjänsten?

I ungefär hälften av utredningarna görs en tydlig riskbedömning, oftare i Lösa än i dem som enbart använt BBIC, men inte i Du-utredningarna. Det är varierande beskrivningar av risker och skydd och det saknas ofta en bedömning av nivå, dvs. av allvarlighetsgrad. Istället för risk- och skyddsbedömningar återfinns ofta skrivningar om föräldrarnas/föräldrarnas intentioner; exempelvis att ”mamma gör sitt bästa och tar sitt ansvar”.

Hur fungerar Lösa inspirationsgrupper?

Det fanns en Lösa inspirationsgrupp i Sydväst och en stadenövergripande grupp. Vi deltog i de möten som genomfördes under studieperioden, vilket var två möten med inspirationsgruppen i Sydväst (oktober 2022 och mars 2023) och ett med den stadenövergripande gruppen (oktober 2023).

Grupperna samlade personer som uttryckt engagemang för Lösa och som fungerade som ”ambassadörer” i sina grupper. Vid de lokala träffarna deltog förste socialsekreterare för utredarna, utredare och barnsekreterare. Vid de två träffar som vi deltog i varierade antalet deltagare stort: vid den första träffen deltog tio personer, i den andra fem. Majoriteten av deltagarna var utredare. Vid den stadenövergripande träffen deltog nio personer utöver processledarna, vilket motsvarade hälften av dem som bjudits in. Det fanns en representation från tre av stadsområdena och en blandning av förste socialsekreterare och utredare, behandlare och barnsekreterare.

Vid observationerna av dessa två grupper framkom bilden av att Lösa används, men på lite olika sätt och att det inte finns någon gemensam bild av hur eller i vilken

omfattning som materialet används. Ambitionen att dela goda exempel framstod som svår att genomföra dels utifrån osäkerhet kring sekretess och den arbetsbörda det innebär att rensa dokument från känslig information, dels utifrån digitala strukturfrågor – var skulle de förvaras så att alla kom åt och mindes var de fanns? I det stadenövergripande nätverket fanns också en del oklarheter kring de olika dokumenten, såsom vad en säkerhetsplan har med nätverksarbete att göra och vilket syfte den ska ha för att vara något mer än en handlingsplan (innebörden av ”säkerhet”), liksom vem som ska upprätta den (utredare eller behandlare).¹⁸ Deltagarna konstaterade att de arbetar på olika sätt i stadsområdena när det gäller dessa frågor och det blev tydligt att det är svårt att skapa likvärdighet när det saknas mandat att bestämma hur det ska vara. Det var också svårt att skapa kontinuitet i dialogerna – i båda grupperna – därför att det var relativt långt mellan träffarna och stor variation när det gäller vilka som deltog liksom hur många som faktiskt kom.

Sammanfattande reflektion

Lösa används inom samtliga enheter som deltagit i studien, men i varierande utsträckning. Lösa användes i majoriteten av de senast avslutade utredningarna, men svaren i enkäten till medarbetarna indikerar att användningen har minskat något mellan 2023 och 2024. En möjlig anledning kan vara den höga personalomsättningen och att en del av den nya personalen inte hunnit få utbildning i Lösa.

Fritextsvaren i enkäten samt fokusgrupperna lyfter vikten av flexibilitet och anpassning, där faktorer som barnets ålder, ärendetyp och specifika behov påverkar beslutet att använda eller avstå från delar av Lösa. Lösa anses vara mest användbar för utredare och yngre barn. För äldre barn och ungdomar upplevs Lösa ibland som för barnsligt, vilket leder till att alternativa metoder föredras. Socialsekreterare använder ofta andra metoder som Tejping, Nalle-kort och material från Maskrosbarn för att stärka barns delaktighet och anpassa samtal utifrån individuella behov.

Aktläsningen gav indikationer på att Lösa kan göra skillnad i utredningsprocessen, exempelvis genom att bidra till fler enskilda samtal med barn och ett mer barnanpassat språk. I många andra avseenden som har med delaktighet och nätverksarbete att göra såg vi inte några skillnader. Huruvida det finns skillnader kan endast en aktläsning i större skala svara på.

Observationer av inspirationsgrupper visar engagemang för Lösa, men också organisatoriska hinder som sekretess och resursbrist, vilka försvårar en likvärdig implementering. Sammanfattningsvis har Lösa etablerats som en del av socialtjänstens arbete i Sydväst, men metoden påverkas av praktiska och strukturella hinder.

¹⁸ Dessa oklarheter finns även i metodboken (s. 48ff).

6. Barnens upplevelser av delaktighet och stöd

Två datainsamlingar gjordes för att fånga barns och ungdomars egna röster: samtalsintervjuer med ett mindre antal barn och korta enkäter riktade till ett större antal barn.

Intervjuer med barn om utredning, stöd och bemötande

Planeringen var att socialsekreterare vid tre av teamen skulle intervjua 10–12 barn och unga vars situation nyligen blivit utredd. Vi tog fram en intervjumall i samråd med en arbetsgrupp som bestod av verksamhetsutvecklare och medarbetare vid enheterna. Intervjuguiden omfattade frågor om utredningsfasen och barnens delaktighet samt frågor kring stöd och insatser och nuvarande situation.

Avslutningsvis ställdes frågor om barnens upplevelser av socialtjänsten, deras råd och förbättringsförslag.

Socialsekreterarna hade svårt att hitta tillräckligt många barn som ville delta, vilket resulterade i att endast sex intervjuer genomfördes. Fyra flickor och två pojkar intervjuades och de var mellan 8 och 17 år. Fyra av intervjuerna genomfördes av socialsekreterare på utredningsenheterna, en av en förste socialsekreterare vid en utredningsenhet och en av en socialsekreterare vid utförarenheten. De som intervjuades hade fått en intervjuguide och instruktioner om hur intervjun skulle genomföras, samt att viss bakgrundsinformation skulle finnas med i utskriften. En del bakgrundsinformation saknades dock, framför allt framgick det endast i tre intervjuer vilken typ av utredning som genomförts.

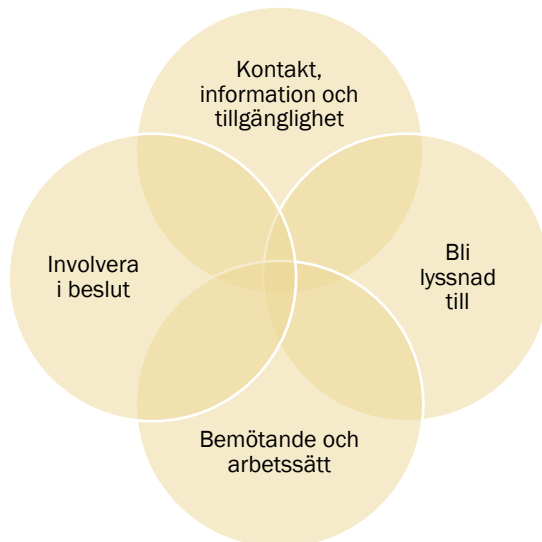
Tabell 4. Barnintervjuer genomförda av medarbetare

Respondent	Åldersgrupp	Typ av utredning	Erfarenhet
1	6–12 år	Endast BBIC	Utredning, placering och insatser
2	13–16 år	Framgår ej	Utredning och insats
3	13–16 år	Lösa och BBIC	Utredning
4	13–16 år	Endast BBIC	Utredning och placering
5	13–16 år	Framgår ej	Utredning. Insats beviljad, men inte påbörjad.
6	17–20 år	Framgår ej	Utredning och placering

Det skilde sig åt hur verbala barnen och ungdomarna var, men också hur mycket de mindes eller kunde redogöra för sina erfarenheter. Vi har analyserat samtliga intervjuer, men fokus är framför allt på intervjuerna med R3-6, som var mer innehållsrika. R1 och R2 hade svårt att minnas utredningsprocessen och var fåordiga, därför finns inga citat från dem. Intervjuerna har tematiserats och redovisas utifrån

olika aspekter av barnens upplevelser av kontakten med socialtjänsten, se figuren nedan.

Figur 5. Teman från enskilda intervjuer med barn om deras upplevelse av socialtjänsten



Kontakt, information och tillgänglighet

Samtliga barn och ungdomar som intervjuades beskriver att de träffat sin socialsekreterare, och de flesta hade fått viss information om varför de fick kontakt med socialtjänsten. En del av barnen minns att de fått brev hemskickade till sig. En av ungdomarna beskrev att detta var positivt:

Jag förstod liksom vad som skulle hända efter jag läst det. Det var bra, så jag kunde veta. (R3)

Samma ungdom beskrev att hen träffade socialsekreteraren tillsammans med sin syster, något de hade önskat. Hen tyckte att det var bra och att det inte var lika jobbigt då.

Det är mer sällan som utredningens resultat har förmedlats till dem. En ungdom svarar:

Jag tror många utredningar las ner. Sen började det om på nytt. Det kommer jag ihåg, för det var pappa upprörd över. (R4)

Det gällde även de utredningar som skett i närtid och som resulterat i ett placeringsbeslut. Den andra ungdomen som också var placerad uttryckte en ännu större osäkerhet kring vad det var som hade hänt och vad som skulle hända framåt:

Jag är placerad på [institution] just nu. Jag har varit här i en och en halv månad och jag vet ingenting. [...] Det enda de säger är att de ska flytta mig till [annan placering], men de ringer inte mig. Det är bara jag som ringer dem varje dag, men de svarar inte ofta. Jag hade en bra [socialsekreterare] innan. Sen var hon tvungen att sluta för en eller två månader sen och så fick jag en ny och hon flyttade mig. Jag vet inget mer än så. (R6)

Den tredje ungdomen, som haft kortare kontakt och hade behov av mindre ingripande karaktär, beskrev istället att hen hade tagit del av utredningen och att det var en positiv upplevelse:

Jag vet att vi har fått en sån beskrivning där [socialsekreteraren] skrivit ner allting från alla möten och så. Och det läste jag och familjen för ett tag sen, så jag minns inte riktigt vad som fanns där, men det var väldigt trevligt. Hon märkte liksom att det var bra energi runt familjen och så minns jag att det var väldigt fina ord. [...] Jag minns att vi alla blev väldigt glada av att läsa det. (R5)

Ungdomen beskrev att både hen och föräldrarna kände igen sig i beskrivningarna av vad som sagts och att det var bra att det inte innehöll tolkningar. Hen tyckte också att föräldrarna fick mycket information om vart de kunde vända sig för att få stöd i sitt föräldraskap. Däremot tyckte hen att informationen utmed vägen kunde varit tydligare:

Själva utredningsfaserna kanske var lite sådär att man inte fattade jättemycket som skulle hända och så. Men jag tycker väl ändå att det har varit helt okej. [...] Jag tror att kanske föräldrar får lite mer information om hur utredningen ska fungera och så där. [...] När det gäller ungdomar som är lite äldre kanske det är bra att ge samma mängd information till både ungdom och föräldrar. Behöver ju inte vara samma information, men att det ändå är tillräckligt mycket för att båda ska fatta. (R5)

Ungdomarna värdesatte att kunna ta kontakt med sin socialsekreterare, och önskade i vissa fall att denne tog mer kontakt eller var mer tillgänglig.

Det är väldigt känsligt att göra nåt sånt här [flytta till ett familjehem]. Vara utsatt för det. Det är ett känsligt jobb att ha. Därför känner jag att det hade varit väldigt skönt, tror många ungdomar hade uppskattat om de kanske bara slängde iväg ett litet sms bara kanske, fredag, lite off [kontors]tid... Typ så man "oj, de tänker på mig. De bryr sig." Bara det lilla, såna små grejer. [...] Det tror jag barnen hade älskat, att det känns som att det är någon som bryr sig. Att man är lite mer kontaktbar. (R4)

Alla har tillgång till kontaktuppgifter på telefon om de skulle vilja ta kontakt, men det var bara en ungdom som beskrev att hen faktiskt gjort det (utan framgång). En ungdom underströk att det är bra att kunna ta direktkontakt per telefon:

Vissa gånger är det, typ på BUP där jag haft lite kontakt med min psykolog... vissa gånger har jag velat ringa, men känt att jag orkar inte skicka det där jäkla mejlet först och få svar efter några dagar. Det är mycket enklare att bara kunna ringa eller skriva ett sms än att behöva skicka mejl. Jag tror de flesta ungdomar håller med om att det är *nice* att kunna få ett nummer bara som man enkelt kan skriva till eller ringa till. (R5)

Alla ungdomar efterfrågade att socialtjänsten löpande skulle involvera dem mer ingående i själva processen:

Jag har också känt så ibland, när det varit sommarlov och så... man får inget meddelande på 2-3 månader, så blir det ibland. Det går veckor och så vet man inte vad som händer. Att de skickar ett litet sms bara "Hej, vi har avslagit dessa hem. De var så." Bara lite sådant, vara med lite mer. (R4)

Jag tänker väl mer att det kanske inte räcker helt med att bara i början säga det här och det här kommer hända, utan att uppdatera lite under hela processen, Att det här har vi gjort nu, det här ska vi göra sen, så här kommer det gå till. (R5)

Det är också ett faktum att socialsekreteraren i realiteten inte är tillgänglig när barnen behöver dem:

Ja, det kan man säga [att det var bra att ha telefonnummer till sin socialsekreterare]. Sen är det ju ingen som är tillgänglig 24/7. När det t.ex. är väldigt mycket alkohol hemma, då är det ju liksom jobba 8 till 15–16 till och med... Då är det liksom... Då är de inte fulla. Det är när de inte jobbar, sekreteraren... Då är man kanske inte så gammal och vet att det finns jour att ringa till. (R4)

Det finns också en oro över att ringa ett journummer, en ny person, och inte veta vad konsekvensen kan bli.

Kan det komma någon och hämta en om man säger något, överdriver i stunden? Man är ung, vad som helst kan flyga ur munnen i mobilen, liksom. Så kan de ju ta det på alldeles för stort allvar så blir det fel. Det är väldigt svårt att överväga när man inte är gammal. (R4)

Bli lyssnad till, få stöd att berätta och få sina åsikter beaktade

Det är tydligt att ungdomarna tycker att det är viktigt att socialsekreteraren lyssnar och att de upplevt det i olika utsträckning. Det är också starkt förknippat med huruvida det känns som att socialsekreteraren bryr sig om hur det går för barnet. Det finns skillnader mellan ungdomarna, men också mellan olika socialsekreterare som de haft. En av ungdomarna är mycket positiv:

Helt ärligt, när jag satt där började jag bara prata massor. Alltså, jag hade ju inget ”nu ska jag inte säga det här eller det här” utan det kändes som att det här är en plats där man kan säga allt man känner för och vill. (R5)

Det var en stark kontrast mot hens förväntningar eftersom socialtjänsten mest förknippades med negativa omdömen. Upplevelsen står också i kontrast till de två andra ungdomarnas upplevelser. De har mer ambivalenta känslor inför mötet med socialtjänsten och har fått jobba för att få sina åsikter beaktade. I jämförelse har de också haft större behov av hjälp och en längre kontakt med socialtjänsten:

Jag blev ganska lyssnad på, det blev jag. Men det blev alltmer att jag fick tänka bara... man fick tänka, tänka, tänka, tänka för att de skulle förstå. För det kunde vara att man fick säga saker väldigt många gånger innan det faktiskt skulle hända något liksom. Innan de skulle ta det på allvar, det man sa eller att det gick lite djupare eller kanske något steg till för att, ja förstå det. Så jag blev lyssnad på, men... (R4)

Ungdomen i det sista citatet återkom vid fler tillfällen i intervjun till skillnaden mellan att någon lyssnar på en och att någon tar till sig det man berättar. Det visar på skillnaden mellan att å ena sidan få möjlighet att uttrycka sig och å andra sidan att det tas hänsyn till det som då uttrycks. Intervjun är lång och nyansrik och ger många tankvärda exempel på hur ett barn/ungdom kan uppleva att hen behöver kämpa för att vuxna ska se ens perspektiv och inte bara föräldrarnas. Ungdomen berättar att det upptagit mycket kraft både i direkta möten och utanför dem, när hen funderat på vad som sagts och inte och vad som hände eller inte hände efteråt.

R: [...] När jag förklarade så fick jag nästan en känsla av att de inte förstod. De hade inte den medkänslan i situationen. De såg kanske inte riktigt på situationen som jag gjorde, eller kände in sig i situationen. Och det kommer jag ihåg att jag tyckte var jobbigt för det gjorde bara att jag fick lägga tid, tankar, energi på att tänka "hur ska jag ge exempel?"

I: Kände du att du inte blev trodd?

R: Alltså, jag blev trodd, men jag blev inte förstörd. Man reflekterade inte så mycket om sina egna liv, eller tänkte "om det här hände min son" eller "om jag var i den situationen". [Socialsekreteraren] tänkte inte själv. [Jag] fick ju förklara väldigt mycket så att det blev väldigt tydligt, fick ta upp exempel i kanske deras liv. För att de ska kunna tänka "oj, [hen] sa nånting där", då börjar [de] tänka på det själv lite. (R4)

Involveras i och få inflytande och ansvar över beslut

En av ungdomarna tycker att inflytandet i det egna ärendet har ökat i takt med att hen blivit äldre. En annan tycker att inflytandet försvann vid ett handläggarsbyte, men beskriver hur hen förut varit med och planerat (framgår inte så mycket mer än så).

För den ungdom som på senare tid upplever att inflytandet ökat handlar det om att vara med och planera flytten till ett familjehem. Även om ungdomen beskriver att hen fick bestämma "väldigt mycket" så beskriver hen samtidigt att:

Det är kanske fem procent egen makt. Om jag inte hade fått det hade det känts jättefel eftersom det är så stort. Det kändes obligatoriskt att jag skulle få vara med och bestämma med det här. Nu när jag tänker tillbaka så var det absolut jätteschysst, men det var ju liksom... Alla ska få det tycker jag, få säga lite. (R4)

Ungdomarna verkar ha blivit kallade till möten på socialkontoret, snarare än tillfrågade var och hur de vill ses (om de inte är placerade för då berättas det om besök). En ungdom beskriver mötesrummet som "ganska mysigt och trevligt" och tyckte därför att det var bra att ses där. Denna ungdom har beviljats en öppenvårdsinsats som ännu inte kommit igång, men förväntan är att få vara med och bestämma över dess utformning.

En av de ungdomar som inte haft så bra erfarenheter resonerar flera gånger under intervjun även kring andras perspektiv och det märks att hen funderat över vad avsaknaden av involvering kan bero på:

R: Pappa vill också höra lite... "Vad händer?" Det är helt dött. Bara något litet. Det har ibland saknats.

I: Jag tror inte vi tänker så eller är medvetna om det, men nu när du säger det...

R: Ni tänker ju såhär: Ni kommer hit, ni jobbar, ni har ungdomar hela dagen. Det är hela dagen, varje dag. Då glömmer man ju hur längesen det var, den man träffade eller pratade med. Du förstår... man tänker ju bara i stunden. Då blir det att man nästan [...] att man glömmer lite, eller vad man ska säga. (R4)

Bemötande och arbetssätt

Det blir i intervjuerna inte tydligt hur Lösa har använts i det utredande arbetet, men någon minns smileys och formulär och tyckte det var skönt att fylla i. Alla känner inte

igen att de fått brev och en av ungdomarna efterfrågar inte heller det skrivna, utan vill ha muntliga kontakter.

Jag gillar inte att få ett brev för jag kan misstolka ibland. Det är bättre att prata. (R6)

I alla tre intervjuerna finns beskrivningar av ett gott bemötande, som bidragit både till en trygg och bra känsla vid själva mötena och till att ungdomarna stundom upplever att de fått den hjälp de behöver även om det varierar över tid för dem med långvariga kontakter.

Det framkommer också att mötet med socialtjänsten är en känsloladdad situation, inte minst för dem som hört mycket negativt från omgivningen.

Så sen när jag väl själv fick kontakt med socialen var man lite smårädd i början. Man visste inte vad man skulle säga och inte och hur bemötandet skulle vara. Det visste man ju inte och man har inte fått höra så mycket positivt [men däremot] så mycket negativt. Alla som pratar om hur socialen har behandlat dem, man hör många såna historier. Men sen när jag väl satt där första gången [...] jag pratade med någon som jag tror skulle föra över [ärendet] till någon annan. Jag tyckte det kändes som man blev mycket lugnare så fort man satte sig. Det var fint bemötande. (R5)

I en intervju beskrivs också hur socialsekreteraren bidragit till att det blivit ett bra samtal mellan ungdom och föräldrar. Det framstår som att socialsekreteraren hjälpt familjen framåt genom sitt sätt att vara och sitt sätt att jobba.

Jag minns också att vi satt och skrattade allihop med socialtjänsten för att jag och mina föräldrar hade våra tjafs mitt i rummet. Jag har verkligen fått en helt annan bild av socialtjänsten och sen har jag ju haft kontakt med [socialsekreteraren] och vi har kanske inte haft jättejättemycket kontakt, men jag vill verkligen ge henne *cred* för hur hon är. Man märker det. Jag har inte hittills träffat någon på socialtjänsten som mött mig respektlöst eller taskigt eller känt att de vill få ut något dåligt av de här mötena. Mina föräldrar har också varit chockade över hur bra det varit och vi har alla varit så ärliga och pratat ut om vad vi känner. (R5)

Ungdomen berättar hur hen tycker att socialsekreteraren ”inte stått på någons sida”, kommit in i rummet med ”en genuin personlighet” och vilja att lyssna. Det tror hen är förklaringen till att det blev bra. Hen beskriver hur hen tror att bemötandet är centralt för hur ungdomar uppfattar vuxna, oavsett om de jobbar på socialtjänsten eller någon annanstans.

När jag haft andra kontakter, om man varit på BUP och har träffat någon ny eller någon mentor på skolan eller så, tror jag att ungdomar är väldigt sådana – att om de får ett dåligt bemötande, och då menar jag inte att någon behöver vara taskig, utan bara kanske om man märker att personen liksom är lite tillbakadragen så märks det ju. Det här med att man är trevlig... För jag har haft andra vänner som vissa gånger kanske nämnt att deras kontakter på socialtjänsten inte varit så schyssta och genuina, snälla, som mina. Kanske att de sitter lite tysta. Jag tycker att det känns skönt när personen från socialen faktiskt lägger sig i lite och pratar med familjen, har en diskussion mer än att man bara sitter och skriver ner. Att de också har en åsikt så det blir en dialog med ungdom och föräldrar. Då känns det som man kan prata mer. Inte bara sitter där och ler och skriver ner det man säger. Då blir man rädd att säga fel. (R5)

Det framstår som att familjen hade en hög kapacitet att själva använda sig av det som hände i samtalet på socialkontoret, när de väl kom hem. De hade, med andra ord, hög mottaglighet för rådgivning och socialsekreteraren verkar med ganska små medel ha satt igång en större process.

Jag tycker att vi har utvecklats jättemycket. [...] Jag tror att socialtjänsten är en del av det lite, att jag faktiskt fick sitta och prata och att familjen också fick prata. Det kanske inte vara så jättemycket man fick hjälp med, [...] men jag tror att alla egentligen skulle behöva någon typ av kontakt. (R5)

Ungdomen lyfter fram det lösningsfokuserade arbetssättet som mycket passande för familjen. Hen uppskattar att socialtjänsten varit "milda" och att de hellre fastnat för det positiva än det negativa i familjen. Utifrån intervjun verkar det ha fallit väl ut och det står i stark kontrast till den ungdom som istället menar att samma arbetssätt lett till att hen blivit kvar i en destruktiv miljö alltför länge.

De två andra ungdomarna gör jämförelser mellan bra och dåliga erfarenheter. De understryker hur viktigt det är att socialsekreteraren kan skapa ett gott samarbete med ungdomen:

[Min socialsekreterare] tycker jag är jättebra. Hon är... när man är lite lugn i sig, inte är huggormen som huggar till när man säger något eller att det blir väldigt mycket åsikt mot åsikt. Det är väldigt skönt. Att man bildar lite... det blir ju respekt det jag pratar om. Jag har respekt för henne. (R4)

Jag hade velat ha [en socialsekreterare] som lyssnar på vad jag säger eller en som vill samarbeta med ungdomar. Det finns [de] som bara tänker på sig själva och inte tänker på någon annan. Det är bättre att man samarbetar och att man pratar med varandra och kommer överens om den planering man ska göra. [...] Min gamla [socialsekreterare] brukade ringa mig oftare. Hon brukade ge mig en bra planering som hon och jag brukade komma överens om. Hon ville mitt bästa. Men den nya känns som att hon inte vill mitt bästa. (R6)

En ungdom beskriver en längtan efter att känna hur socialsekreteraren verkligen bryr sig, på riktigt, att det inte bara känns som att någon gör sitt jobb.

R: Att man visar att "det här är mitt jobb, men det är också..." ja, här inne.

I: Jobbar med hjärtat?

R: Ja, precis! Att det blir lite som hobby, att se till barnen, hur de mår. Jag vet att de kan ha ganska många nu, så det är förståeligt, men... bara vara mer kontaktbar.

I: Det som du sa t.ex. beslut, eller vad som händer i ditt ärende, det kan var en del. Men kanske också såhär: "Hoppas du har en fin helg".

R: Ja, det hade varit helt galet. Hade varit så bra. För det är [de här små sakerna], en komplimang kan man leva på två månader, säger man. Och det är ju liksom att få en komplimang ibland, när det är jobbigt i skolan så är det "Tjena, hur är det? Dåligt. Hur går det? Det går bra", bara få lite sånt... (R4)

En ungdom, som i andra verksamheter råkat ut för många personalbyten, understryker vikten av kontinuitet och tror att det är grundläggande för att både ungdomar och föräldrar ska känna sig bekväma med att berätta saker. Det är också påfrestande att hela tiden behöva börja om och berätta på nytt när det är många

inblandade. Som tidigare framgått visar en av intervjuerna också vilket tapp det kan bli vid handläggningen.

Enkäter till barn vars situation utretts av socialtjänsten

Enkätundersökningen syftade till att skapa ett bredare underlag för att analysera förekomsten av olika svar, särskilt kopplat till om barnen hade fått en Lösa- eller Du-utredning, alternativt endast en traditionell BBIC-utredning. Enkäten skickades ut till 174 barn, varav hälften hade fått en traditionell BBIC-utredning och den andra hälften en Lösa- eller Du-utredning. Det inkom endast fem svar i första utskicket och ytterligare nio efter en påminnelse: totalt 14 svar, vilket innebär att svarsfrekvensen endast var åtta procent. Fem av barnen fyllde själva i enkäten och nio fick hjälp av en vuxen att fylla i den. Vi redovisar vad svaren innehöll, men antalet svar är för litet för att analyseras på det sätt som det var tänkt eftersom de 14 barnen inte kan förväntas representera gruppen i stort. Vi kan heller inte avgöra om det finns några skillnader mellan de barn som fått Lösa/Du-utredning och de som fått BBIC-utredning.

Resultaten ger dock en inblick i hur dessa 14 barn har upplevt sina utredningsprocesser och det stöd de fått. Redovisningen utgår från enkätens struktur.

Tabell 5. Enkäter till barn och unga vars situation nyligen utretts

	Antal	Ålder	Kön	Erbjöds insats
Lösa	9	12–20 år	5 flickor 4 pojkar	6 barn 5 föräldrar 2 ingen
BBIC	5	8–17 år	4 flickor 1 pojke	2 barn 2 förälder 2 vet inte

Information från socialtjänsten

Hälften av barnen kom ihåg att de hade fått brev från socialtjänsten, de flesta av dem hade haft en Lösa-utredning. Två barn svarade att de inte hade fått något brev, medan övriga inte visste om de hade fått det.

När det gäller den information de hade fått från socialsekreteraren, uppgav en tredjedel att det var mycket lätt att förstå informationen, och hälften svarade att det var ganska lätt. Ett barn tyckte att det var mycket svårt att förstå, och två barn svarade att de inte hade fått någon information.

Samtal med socialsekreterare

Samtliga barn som svarade på enkäten hade träffat och pratat med en socialsekreterare. Det vanligaste var att barnen träffade socialsekreteraren tillsammans med en eller båda föräldrarna (13 barn). Två barn hade träffat socialsekreteraren tillsammans med en annan vuxen som de känner, och endast tre barn hade träffat socialsekreteraren ensamma.

De flesta barnen (12 barn) uppfattade att socialsekreteraren tog deras åsikter på allvar. Två barn svarade att de inte visste om deras åsikter togs på allvar. En tredjedel av barnen ansåg att socialsekreteraren visade mycket stor förståelse för deras situation, medan ytterligare en tredjedel tyckte att socialsekreteraren visade ganska stor förståelse. Två barn svarade att socialsekreteraren visade ganska liten eller ingen förståelse, och två barn visste inte. De flesta barnen (11 barn) uppgav att socialsekreteraren hade frågat dem hur de skulle kunna få det bättre; bland de som hade Lösa-utredning fick alla frågan. Två barn svarade att de inte fått den frågan, och ett barn visste inte.

Hjälp och stöd från socialtjänsten

Åtta av barnen uppgav att de själva hade fått hjälp från socialtjänsten, och sju barn svarade att deras föräldrar hade fått hjälp. Två barn svarade att de inte fått någon hjälp, och två visste inte om de hade fått hjälp eller inte.

Gällande möjligheten att påverka vilken typ av hjälp och stöd de fått från socialtjänsten, uppgav ett barn att de kunde påverka stödet mycket, och fem barn att de kunde påverka det ganska mycket. Tre barn tyckte att de endast kunde påverka hjälpen i liten utsträckning. Resten av barnen visste inte eller hade inte fått någon hjälp.

Drygt hälften av barnen (8 barn) var mycket eller ganska nöjda med det stöd de hade fått från socialtjänsten. Ett barn var mycket missnöjt, och resten visste inte eller hade inte fått någon hjälp. Hälften av barnen uppgav att deras situation hade förbättrats mycket sedan de fick kontakt med socialtjänsten. Knappt hälften tyckte inte att det hade skett någon förändring, och ett barn visste inte.

Det socialtjänsten och deras socialsekreterare gjorde bra

Sex av barnen som svarat på enkäten svarade på den öppna frågan om vad de tyckte att socialtjänsten och deras socialsekreterare gjorde bra:

- Ett barn beskrev att situationen hemma hade blivit bättre.
- Två barn tyckte att socialsekreteraren lyssnade bra.
- Ett barn uppgav att socialsekreteraren tog situationen på allvar och var stöttande.
- Ett barn uppskattade att socialsekreteraren bjöd på fika.
- Ett av barnen svarade att "allt är bra".

Det socialtjänsten och deras socialsekreterare kunde gjort bättre

Sex av barnen svarade på den öppna frågan om vad de ansåg att socialtjänsten i stort och deras socialsekreterare kunde gjort bättre. Här är några av deras svar:

Inte tagit mig ifrån min familj.

Socialsekreteraren kändes inte så påläst om situationen. Hon frågade till exempel om relationen hade blivit bättre, vilket var svårt att svara på då jag och min [förälder] inte hade någon kontakt där. Hon ville ha ett svar så frågade om frågan på ett annat sätt vilket inte kändes jättebra. Kändes bara som att hon ville ha ett positivt svar till sin blankett.

Tagit hänsyn till varannan veckas-schemat. Då vi har väldigt hög frånvaro i skolan.

Två av barnen svarade inget och en visste inte.

Övriga kommentarer

Två barn svarade på den sista frågan om övriga kommentarer:

Jag kände mig väldigt ensam när jag var placerad, fosterfamiljen bevakade mitt varje steg.

Dom tog inte hänsyn till att min [förälder] inte orkar ta mig och [mitt syskon] till skolan p.g.a. [förälderns] psykiska hälsa. Vi kommer inte i säng i tid och orkar inte gå upp på morgonen.

Sammanfattande reflektion

Resultaten från både intervjuer och enkäter ger en blandad bild av barnens upplevelser av socialtjänstens stöd, delaktighet och bemötande. Det framgår att de flesta barnen uppskattade att socialsekreteraren lyssnade på deras åsikter och att de i många fall upplevde att deras synpunkter togs på allvar. Detta upplevdes som särskilt positivt av de barn som haft möjlighet att påverka vissa beslut, såsom hur möten skulle utformas och vem de fick ha med sig vid samtalen. Samtidigt framkom det önskemål om att socialsekreterarna skulle vara ännu mer lyhörda för barnens perspektiv och skapa trygghet i kontakten, genom till exempel sms eller telefonsamtal som förmedlar kontinuerligt stöd.

Trots positiva upplevelser fanns även viss kritik. Vissa barn beskrev att de önskat mer information om själva utredningsprocessen och att den kunde ha förmedlats tydligare, särskilt vid situationer som rörde placeringsbeslut. Denna osäkerhet kring vad som skulle hända framåt förstärktes när socialsekreterare byttes ut, vilket flera barn upplevde som en belastning. Kontinuitet och tillgänglighet var alltså områden som upplevdes viktiga för att skapa trygghet och stabilitet i kontakten med socialtjänsten. Barnens upplevelser av delaktighet varierade också beroende på graden av involvering i utredningens beslut och resultat. Vissa barn kände att deras åsikter beaktats, medan andra uttryckte en önskan om större inflytande, särskilt när det gäller långsiktiga beslut som påverkar deras familjesituation.

7. Lösa och delaktighetsarbete – medarbetarnas synpunkter

I det här kapitlet redovisas resultat från en enkät till utredande socialsekreterare, fokusgrupper med andra enheter och utredarnas analys av barnintervjuer och den egna aktläsningen. Kapitlet syftar till att fånga de synpunkter som framkommit om Lösas förtjänster och utmaningar, men också vad som framförts om hinder och möjligheter när det handlar om att göra barn delaktiga oavsett om det sker via Lösa eller inte.

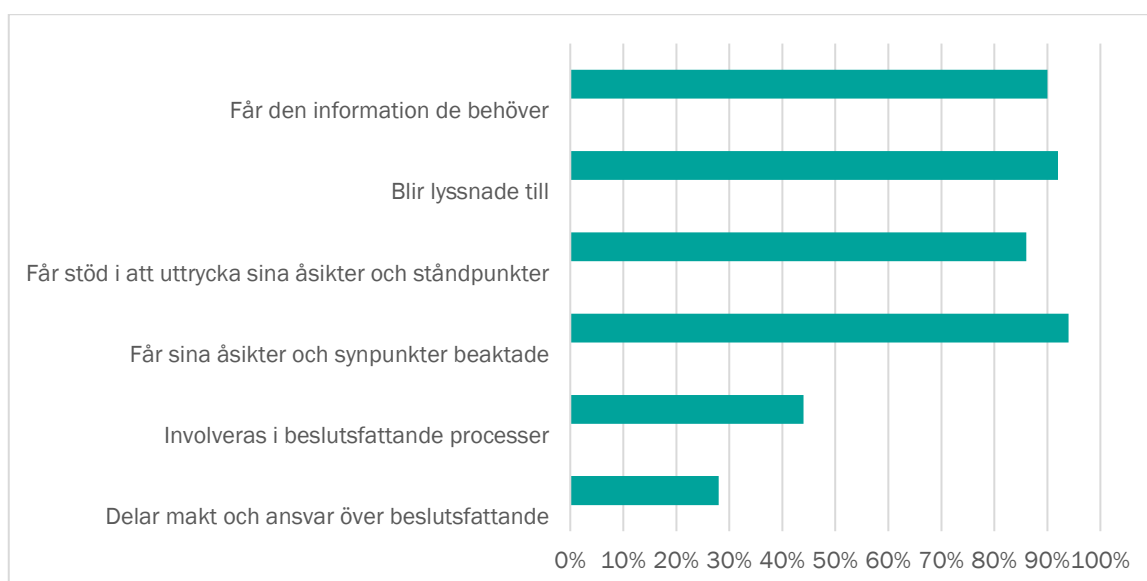
Utredarnas syn på Lösa och delaktighetsarbete

I enkäten fanns frågor om de utredande socialsekreterarnas förutsättningar för och syn på arbetet med delaktighet och arbetet med Lösa.

Möjligheter att arbeta med barns delaktighet

I enkäten fick socialsekreterarna svara på frågor om hur de generellt sett arbetar med barns delaktighet. Nio av tio svarar att de i ganska eller mycket hög utsträckning ger den information som barnen behöver, lyssnar på barnen och ger dem stöd i att uttrycka sina åsikter och ståndpunkter samt beaktar detta. Det är knappt hälften som anser att de generellt sett involverar barn i beslutsfattande processer i ganska eller mycket hög utsträckning och drygt en fjärdedel som anser att barnen i ganska eller hög utsträckning får dela makt och ansvar över beslutsfattande.

Diagram 7. Hur socialsekreterarna uppfattar att de arbetar generellt med de olika nivåerna av barns delaktighet



I fritextsvaren framkommer en medvetenhet kring att delaktigheten är mer framträdande tidigt i utredningen och en önskan om att ändra på det:

Jag tror att man kan bli mycket bättre på att involvera barnet i beslutsfattandet. Ofta har man barnsamtal och man lyssnar och skriver ner det barnet säger. Sedan hör barnet inget förrän man träffas och man berättar om sin bedömning och sitt beslut. Man borde fråga mer vad barnet tycker om beslutet. Jag tycker att vi är duktiga på att anpassa oss så att barnet kan få stöd och möjlighet att uttrycka sig, men att man tappat barnets delaktighet i slutet av processen.

Det finns också socialsekreterare som resonerar kring att barnen kanske inte upplever att deras åsikter beaktas om socialtjänsten gör en annan bedömning än barnen, det vill säga en problematisering av vad det egentligen innebär att beakta barnens synpunkter och utmaningen i att göra barn delaktiga när det inte går att gå dem till mötes.

Många av socialsekreterarna som svarade 2023 var nöjda med hur de arbetar med barns delaktighet och uttrycker att de inte vill förändra sitt arbetssätt:

Nej, tycker barn är delaktiga i hög utsträckning i våra processer. Vi vet vilka vi är till för.

Enkätsvaren visar entydigt på att barns delaktighet är något som socialsekreterarna vill jobba med, även om det finns förbättringsområden och oavsett om det sker med Lösa eller på andra sätt. En socialsekreterare påpekade att det är viktigt att respektera att inte alla barn vill eller kan vara delaktiga på samma sätt:

Jag tror också att det är viktigt att ta med sig att det finns barn som inte vill vara delaktiga och att man ska respektera detta. Risken med Lösa kan vara att man skapar sig en bild om att alla barn vill vara delaktiga i alla processer, men så behöver det inte alltid nödvändigtvis vara. Jag har även upptäckt att Lösa-materialet inte passar alla barn och ungdomar som man möter och att man också måste respektera att alla barn och ungdomar är enskilda individer som vill göra och ha olika former av upplägg. Alla är inte stöpta i samma form.

Hinder i arbetet med barns delaktighet

I enkäten svarar de allra flesta båda åren att de kan arbeta med barns delaktighet i ganska stor eller mycket stor utsträckning, men det framkommer trots det många hinder. Ett återkommande tema under både 2023 och 2024 är tidsbrist och arbetsbelastning som hindrar socialsekreterarna från att ha så många samtal med barnen som de skulle önska. Flera socialsekreterare nämner att tidspresen gör att de ibland tvingas prioritera bort vissa delar av arbetet, vilket kan påverka barnens delaktighet:

Tidspresen gör att man ibland behöver prioritera bort vissa delar, men i det stora hela tycker jag att jag har möjlighet att jobba med barnens delaktighet.

Flera socialsekreterare lyfter, som i exemplet nedan, att de gärna skulle vilja ha mer tid och utrymme för att ha fler samtal med barnen och använda Lösa-materialet på ett mer grundligt sätt:

Det hade varit enklare om det fanns utrymme, i så fall hade jag gärna haft mer samtal och använt mig mer av materialet för att verkligen förstå och tydliggöra barnets åsikter inför analys och insats.

De önskar mer tid för att kunna träffa barnen oftare och arbeta mer anpassat efter varje barns individuella behov. Några uttrycker också att de skulle vilja göra fler hembesök och ge barnen mer lättillgänglig information om socialtjänstens arbete:

Direkt involvering i högre grad, mer lättillgänglig information om socialtjänstens arbete och ansvar, anpassad utifrån barnet.

Arbetsbelastningen påverkar även möjligheten att bygga djupare relationer med barnen och genomföra flera samtal. En socialsekreterare förklarar:

Man får då lägga sig på en nivå som är "good enough", det viktiga i ett sådant läge blir att man har träffat barnet vid minst ett tillfälle.

Vårdnadshavarnas roll lyfts också fram som en utmaning, då vårdnadshavarnas inflytande ibland kan göra det svårt att träffa barn och göra dem delaktiga i processen. Flera socialsekreterare beskriver hur föräldrar kan sätta stopp för samtal med barnen, vilket gör det svårare att fullt ut involvera dem i utredningsprocessen.

Behovet av utbildning lyfts också fram som en begränsning för vissa socialsekreterare. De som inte har genomgått utbildning i Lösa eller andra relevanta metoder upplever att detta ibland hindrar deras arbete med barns delaktighet. Som en socialsekreterare från 2024 uttrycker det:

Då jag inte har gått Lösa-utbildningen, eller andra användbara utbildningar, såsom teiping kan det begränsa användandet lite.

För- och nackdelar med Lösa

Trots dessa utmaningar visar flera respondenter att de anpassar sina metoder för att arbeta med barns delaktighet, ofta genom att använda verktyg som Lösa erbjuder. Många socialsekreterare nämner att Lösa gjort det enklare att arbeta med barns delaktighet, särskilt genom att tillhandahålla tydliga och barnanpassade dokument. Som en socialsekreterare från 2023 uttrycker det:

Lösa har gjort det enklare att få barn delaktiga och man påminns då om att skriva med ett språk som är enkelt att förstå.

Jag tycker hjälpmedlen är bra och arbetet blir roligare med Lösa.

En liknande kommentar kommer från 2024, där en socialsekreterare säger:

Många tillgängliga dokument gör det möjligt att utifrån det arbetssättet göra barn delaktiga.

Andra verktyg, som samtalsmaterial från Maskrosbarns barnrättsbox, används också för att främja barns delaktighet. En socialsekreterare från 2024 beskriver:

Jag har innan Lösa använt mig av samtalsmaterial via Barnrättsboxen för att göra barn och ungdomar delaktiga, så barns delaktighet är en fråga som jag jobbat mycket med.

Flera socialsekreterare menar i enkäten att Lösa har ökat barnens delaktighet och barnperspektivet i deras arbete. De beskriver att barn nu blir mer involverade i utredningar, bland annat genom användning av barnanpassade dokument och ett mer tillgängligt språk för både barn och vårdnadshavare:

Ja, vi har lättare att se till att barnen blir mer delaktiga. Materialet blir skrivet med mer "barnbra" språk vilket gör att även vårdnadshavare ibland har enklare att förstå.

Flera menar att de redan tidigare arbetade för barns delaktighet och att det är mötet med barnet som är det viktiga:

Upplever inte att det är Lösa i sig som gör barnet delaktigt. Redan innan jag gick Lösa ställde jag frågor om våld till barn, skickade brev till barn och informerade barn om beslut etc. Det är inte i dokumenten som barn görs delaktiga, det är i mötet.

Samtidigt finns det åsikter om att materialet kan kännas barnsligt och inte alltid passar för de allvarliga ärenden som socialtjänsten arbetar med:

Jag tycker att många delar i Lösa är en självklarhet i socialt arbete och inget som jag behöver särskilda verktyg för. Jag tycker det vore bra att, om vi nu ska använda detta material, att det fanns material som inte kändes så "barnsligt" då vi arbetar med allvarliga saker och jag tycker ofta att Lösa är mer inriktat till väldigt små barn. För egen del föredrar jag många gånger att arbeta utan Lösa-materialet.

Andra lyfter att Lösa ger barnen större möjlighet att förstå och vara delaktiga i utredningsprocessen:

Leder till ett större barnperspektiv och ger barn större möjlighet till att förstå och kunna vara delaktiga.

Samtidigt påpekar några socialsekreterare att Lösa har inneburit fler administrativa uppgifter och riskerar att skapa en illusion av delaktighet om inte materialet förmedlas på rätt sätt:

Det som har varit positivt med Lösa är att det finns dokument tillgängliga som är fina för barnet. Det som är negativt är att Lösa blir ett "måste" som ska checkas av, fastän det inte alltid ökar delaktigheten. I många fall vet vi att föräldrarna inte för vidare dokumenten till barnet samtidigt som vi inte kan ge dokumenten till barnen själva om de inte kommer hit. Lösa blir då lätt en extrauppgift som skapar en illusion av delaktighet, men blir inte meningsfullt i sig. Jag hade hellre velat ha Lösa som ett stöd och sett ökade krav gällande vilka samtal man ska ha med barn, detta förutsätter samtidigt att föräldrarna samtycker till det och att vi har tid till det. Överlag tycker jag att Lösa är bra om dokumenten förmedlas till barnen under ett samtal, som ett stöd, men enbart dokumenten i sig ökar enligt mig inte barnens delaktighet.

Annan kritik handlar om att Lösa kan upplevas som en lönegrundande arbetsuppgift snarare än ett verktyg för förändring. En del socialsekreterare uttrycker också en osäkerhet över metodens effekt, eller upplever att mycket av materialet påminner om tidigare arbetssätt och att det därför är svårt att se det som något specifikt.

Vill socialsekreterarna förändra hur de arbetar med barns delaktighet?

En del uttrycker att de vill fortsätta på samma spår och hålla fokus på att anpassa delaktigheten utifrån varje barns individuella behov. Någon uttrycker också en önskan om att ha mer kontinuerlig kommunikation med barnet genom hela utredningen, även i de ärenden där oron inte är så hög:

Att inte tappa barnet i slutet där man bara meddelar en bedömning, utan mer kommunicera löpande med barnet.

Det finns också önskemål om en större insatsrepertoar och möjlighet att erbjuda barnen fler alternativ vid exempelvis placeringar:

Jag önskar fler valbara insatser för att barnet/ungdomen ska kunna få mer valmöjligheter. Jag önskar ha 2–3 familjehem att presentera så barnet kan få infobesök och sedan välja det som känns bäst t.ex. Vi har väldigt skralt med både placeringalternativ och öppenvårdsinsatser.

Flera socialsekreterare lyfter tidsbristen som ett hinder för att kunna arbeta med barns delaktighet på det sätt de önskar.

Mindre arbetsbelastning för att ge oss mer utrymme allmänt att jobba på ett rättssäkert sätt med våra familjer. Då kan man också öka fokus kring barnets delaktighet.

De önskar mer tid för att kunna träffa barnen oftare och arbeta mer anpassat efter varje barns individuella behov. Några uttrycker också att de skulle vilja göra fler hembesök och ge barnen mer lättillgänglig information om socialtjänstens arbete:

Direkt involvering i högre grad, mer lättillgänglig information om socialtjänstens arbete och ansvar, anpassad utifrån barnet.

Trots önskan om mer tid är flera socialsekreterare nöjda med hur arbetet kring barns delaktighet fungerar idag. En övergripande önskan hos flera socialsekreterare är att fortsätta fokusera på barns delaktighet och rättigheter, oavsett om det sker med eller utan Lösa.

Vill socialsekreterarna förändra hur de arbetar med föräldrarnas delaktighet?

Socialsekreterarna fick sedan frågan om de skulle vilja förändra sättet de arbetar med föräldrars delaktighet och i så fall på vilket sätt, eftersom även detta är en målsättning i Lösas programteori. År 2023 svarade de flesta att de inte ser något behov av att förändra arbetet med föräldrarnas delaktighet. Flera upplever att föräldrarna redan är mycket delaktiga i processen:

Nej, föräldrarna är delaktiga hela tiden och har också möjlighet att göra sig delaktiga.

Vissa socialsekreterare betonade att fokus snarare borde ligga på att öka barnens delaktighet än föräldrarnas, men några lyfte specifika förbättringsområden, såsom att använda enklare språk i kommunikationen:

Jag tycker att föräldrarna alltid ges stor delaktighet, kanske för stor jämfört med barnen. Jag vill dock förändra att man kan lära sig av Lösa att använda mer enkelt språk även till föräldrar, att det inte får bli för "myndighetsaktigt"

I stort sett uttryckte de flesta att de var nöjda med hur föräldrar involveras och att de involveras i varje steg. En socialsekreterare skriver:

Nej, även här tycker jag att vi gör dem delaktiga i hög utsträckning och är transparenta i vårt arbete.

År 2024 var svaren liknande. Många socialsekreterare beskrev att föräldrarnas delaktighet ofta faller sig naturligt och inte kräver stora förändringar. Samtidigt nämndes tidsbrist som ett hinder för att förbättra delaktigheten ytterligare. En del pekade på behovet av att förbättra och förenkla informationen till föräldrar om socialtjänstens arbete och processer. Dessa synpunkter tyder på en övergripande tillfredsställelse med hur föräldrar involveras, men också på att det finns utrymme för fortsatt utveckling i specifika delar, som att använda ett tydligt och förståeligt språk.

Hur ser socialsekreterare vid andra enheter på arbetet med barns delaktighet och Lösa?

Tre fokusgrupper genomfördes med socialsekreterare från mottagningsenheten, barnsekreterare och familjebehandlare inom stadsområde Sydväst. Nedan beskrivs hur de ser på barns delaktighet och Lösa.

Socialsekreterare vid mottagningsenheten (mottaget)

Socialsekreterarna vid mottaget framhåller att de ser barns delaktighet som en central del av sitt arbete och att det är viktigt att barn får möjlighet att komma till tals i ärenden som rör dem. De upplever dock att detta kan vara svårt att säkerställa i alla ärenden, särskilt när arbetsbelastningen är hög och ärendena mindre akuta. De ser också variationer mellan socialsekreterare och grupper i hur delaktighet hanteras.

Socialsekreterarna anser att Lösa bidrar till att göra barn mer informerade och delaktiga, särskilt genom barnanpassade brev och material. Samtidigt lyfter de fram att metoden upplevs som tidskrävande och att det i praktiken kan vara svårt att hinna använda den fullt ut. Några nämner att de upplever att Lösa är mer inriktat på utredningsarbete än på mottagningsarbete, vilket gör att vissa delar av metoden inte känns lika relevanta för dem.

Trots de positiva aspekterna uttrycker socialsekreterarna ett behov av att förstå Lösas faktiska effekt på barnens upplevelser av delaktighet. De menar att tydligare evidens eller exempel på positiva förändringar skulle kunna motivera dem att prioritera metoden i högre grad. Vidare framhåller de vikten av att få stöd och resurser, såsom tillgång till enhetliga mallar och en gemensam strategi för hur metoden ska användas i olika typer av ärenden.

Barnsekreterare

När det gäller barns delaktighet generellt uttrycker barnsekreterarna en vilja att ha mer kontakt med barnen. De ser relationen till barnet som avgörande, men tidsbrist,

hög arbetsbelastning och långa avstånd till de familjehemsplacerade barnen begränsar möjligheten att möta barnen regelbundet och på ett sätt som verkligen stärker deras delaktighet.

De lyfter också att den röda tråden ofta saknas i arbetet, exempelvis vid överlämningar mellan utredare och barnsekreterare. Överlämningar sker ibland bristfälligt, med ofullständig information, vilket kan påverka kontinuiteten och kvaliteten i arbetet negativt. Vissa menar att det saknas tid och resurser för att få till en röd tråd, både hos utredarna och barnsekreterarna.

Barnsekreterarna uttryckte att de uppskattar Lösa för dess potential att stärka barns delaktighet, särskilt genom dess fokus på att göra information begriplig och anpassad för barnen. Metoden upplevs som särskilt användbar för yngre barn, medan det för äldre ungdomar ofta krävs en anpassning av materialet. Samtidigt lyfts problemet med att Lösa är tidskrävande, då den omfattande dokumentationen ofta upplevs som dubbelarbete. Bristen på tid gör det svårt att använda Lösa genomgående i alla ärenden. Ett förslag som framkommer är att skriva utredningsdokument och andra dokument som kan förstås av alla – barn, föräldrar, nämnd och förvaltningsrätt. På så sätt kan Lösa-metodens tankesätt användas genomgående, men utan det extra arbetet med att dokumentera dubbelt.

Familjebehandlare

Familjebehandlarna betonar att barns delaktighet är en central del av deras arbete och ser det som avgörande för att kunna förstå barnens perspektiv och behov. De beskriver delaktighet som något som kan uppnås både direkt, genom samtal med barnen själva, och indirekt, genom att stärka föräldrarnas omsorgsförmåga. Det framhålls att trygghet och en god allians med barnen är viktiga förutsättningar för att de ska kunna uttrycka sig och vara delaktiga i processen. Samtidigt identifieras utmaningar, särskilt med barn som har haft negativa erfarenheter av socialtjänsten, då detta kan skapa rädsla och motstånd. Familjebehandlarna poängterar att arbetet med barns delaktighet måste anpassas utifrån barnens ålder, förmåga och vilja delta.

Familjebehandlarna lyfter också fram att samverkan mellan enheterna är avgörande för att kunna ge barn och familjer ett bra stöd, men de beskriver att detta ofta brister i praktiken. Tidigare informella och täta kontakter med socialsekreterare har blivit alltmer fragmenterade på grund av omorganisationer och personalomsättning. Detta har lett till att samarbetet blivit mer formellt och präglat av bristande kontinuitet. De ser ett behov av att återuppbygga relationer mellan enheterna genom tätare dialog och tydligare kommunikationsvägar.

När det gäller Lösa beskriver familjebehandlarna att metoden erbjuder viktiga verktyg för att stärka barns delaktighet, särskilt genom barnanpassade brev och genomförandeplaner som gör processen mer begriplig för barnen. De tror att metoden kan bidra till struktur och enhetlighet, kanske särskilt för nya socialsekreterare. Det finns även en viss tveksamhet till att Lösa alltid är den mest lämpliga metoden, särskilt i situationer där andra verktyg kan kännas mer naturliga och relevanta.

Socialsekreterares reflektioner efter läsning av utredningar

Åtta akter lästes av två socialsekreterare var, och en mall fylldes i baserat på vissa teman. Därefter hölls ett analysseminarium där sammanställningen av de åtta utredningarna diskuterades. Diskussionen berörde följande teman:

- Utredningsprocessen: frågeställningar, metod och bedömningar.
- Barns och föräldrars delaktighet från aktualisering till uppföljning.
- Insatser och uppföljning.
- Hur Lösa har använts i de olika faserna och på vilket sätt det påverkat arbetet.

Nedan följer en sammanfattning av reflektionerna.

Utredningsprocessen

En reflektion under diskussionen var att arbetsmetoderna varierar beroende på vilken socialsekreterare och förste socialsekreterare som är ansvarig för ett ärende. Deltagarna diskuterade behovet av att inte utreda mer än vad som krävs, samtidigt som det ibland finns behov av att ”lyfta på fler stenar”. De tog upp att bra utredningsfrågor är specifika och kopplade till den oro som finns kring barnet, vilket skapar en tydlig och fokuserad utredningsprocess. Dock framhölls att det ibland finns en rädsla för att missa något, vilket kan leda till bredare och mer ospecifika frågor. För att förbättra utredningskvaliteten lyftes vikten av att ha specifika och avgränsade frågeställningar, och att risk- och skyddsfaktorer som är kopplade till frågeställningarna bör undersökas. Ett förslag var att nya utredningar regelbundet borde tas upp i arbetsgruppen för att socialsekreterarna ska få stöd i att formulera tydliga frågeställningar och att exempel på korta, fokuserade utredningar kan delas för att inspirera till ett mer målinriktat arbetssätt.

Barns och föräldrars delaktighet

I diskussionen om delaktighet framkom att barns engagemang och medverkan varierar mellan olika ärenden. En gemensam observation var att barn sällan hörs vid aktualiseringar och insatser. Det uttrycktes en vilja om att öka barnens delaktighet, men också en frustration över att detta kan vara svårt på grund av hög arbetsbelastning. I de fall där barn inte varit delaktiga fanns det dock ofta motiveringar dokumenterade i akterna, vilket sågs som positivt. Det diskuterades också hur viktig kommunikeringen av utredningen är och att den helst bör ske på ett möte snarare än via telefon, som ofta blir fallet på grund av tidsbrist. Flera deltagare ansåg att gemensamma kommunikeringsmöten med hela familjen kan vara fördelaktiga, särskilt i lättare ärenden, så att både barn och föräldrar får samma information. Vid uppdelade möten kan det hända att information inte når alla parter på samma sätt, vilket kan skapa missförstånd. Att fråga barnet om hur de önskar att information förmedlas lyftes som ett sätt att skapa delaktighet, men det påpekades också att för många alternativ kan skapa förvirring för barnen. Gruppen reflekterade över behovet av att bli bättre på att göra uppföljningar även med barn efter insatser, eftersom barnets perspektiv ofta tappas bort i de fall där föräldrar är i fokus för

stödet. En tydlig röd tråd i ärendet ansågs viktig för att säkerställa kontinuitet för barnet.

Insatser och uppföljning

Under temat insatser och uppföljning diskuterades vikten av att insatser anpassas efter både barnets och föräldrarnas behov. Det framkom att samverkan mellan utredare och resursenheter inte alltid fungerar optimalt. För att förbättra samverkan har det skapats en arbetsgrupp på både handläggare- och förstennivå. En annan observation var att barnets röst lätt tappas bort när insatser primärt riktas mot föräldrarna. Deltagarna påpekade att barnets upplevelse av insatserna kan gå förlorad, särskilt när barnet säger att "allt är bra" – något som ofta kräver mer specifika frågor för att få fram en nyanserad bild. För att förbättra uppföljningen föreslogs att en uppföljningstid bokas redan vid uppstartsmötet och att konkreta frågor ställs till barnet om de förändringar föräldrarna arbetar med, snarare än generella frågor.

Hur Lösa har använts och dess påverkan

Användningen av Lösa-material ansågs ha haft en positiv inverkan på barnens delaktighet och gett utredningarna ett mer barnanpassat och lättillgängligt språk. Lösa användes främst under utredningsfasen. Särskilt Du-utredningarna, med sitt enklare och mer direkta språk, lyftes som effektiva för att lyfta fram barnets perspektiv och öka tydligheten i beslutsfattandet. Det uppkom även en diskussion kring att användandet av Lösa kan skapa förväntningar på socialtjänsten som inte alltid kan uppfyllas, särskilt när arbetsbelastningen är hög och handläggarebyten sker. Vissa deltagare ifrågasatte om dubbeldokumentation är nödvändigt i de fall där Du-utredning används och om dessa även skulle kunna användas i domstol, för att undvika merarbete. Samtidigt framhölls att Lösa har ökat medvetenheten om barns delaktighet i arbetet och att dokumenten är flexibla nog för att anpassas efter barnets behov. Det fanns en önskan om mer åldersanpassat material för äldre barn och ungdomar, eftersom vissa delar av Lösa upplevs som barnsliga för tonåringar.

Socialekreterares reflektioner kring barnintervjuerna

Nedan sammanfattas reflektionerna från ett analysseminarium där deltagarna som bestod av socialekreterare vid utredningsenhet, förste socialekreterare och verksamhetsutvecklare analyserade intervjuerna med barn om deras upplevelser av delaktighet i kontakten med socialtjänsten. Deltagarna på seminariet fick läsa fem transkriberade och avidentifierade intervjuer och diskuterade sedan svaren (för mer detaljer se kapitel 4). De delade sedan med sig av insikter och förslag för att förbättra barns och ungdomars möten med socialtjänsten. En central reflektion var vikten av att förbereda barn och ungdomar inför möten. Genom att ge information i förväg, antingen via brev eller telefonsamtal, kan socialtjänsten bidra till att skapa trygghet och förbereda barnet på vad som väntar. En annan praktisk aspekt som lyftes var användningen av samtalsstödande material, som kan underlätta kommunikationen och göra samtalen mer barnanpassade. En annan viktig aspekt som lyftes var behovet av att säkerställa att den information som ges till barn faktiskt tas emot och förstås. Detta innebär en anpassning av kommunikationen till barnets nivå, både språkligt

och innehållsmässigt, samt regelbundna påminnelser vid behov. För en del barn kan det också vara tryggt att ha en stödperson närvarande vid mötena.

Deltagarna poängterade även behovet av flexibla mötesplatser. För att barn ska känna sig mer avslappnade och benägna att öppna upp föreslogs alternativ till kontorsmöten såsom hembesök, caféer eller promenader. Dessa miljöer kan skapa en mindre formell atmosfär som kan bidra till ett mer avväpnande samtal. För att bygga en relation med barnet över tid betonades även värdet av korta, informella kontakter som att ibland skicka ett sms för att visa tillgänglighet och stöd.

Slutligen diskuterades vikten av att socialsekreterare delar sina erfarenheter och insikter med kollegor, särskilt efter lyckade samtal med barn, för att på så sätt inspirera och förbättra arbetet inom arbetsgruppen.

Sammanfattande reflektion

Socialsekreterarna betonar vikten av att göra barn delaktiga i utredningsprocessen och att lyssna på deras synpunkter, men de lyfter också fram utmaningar som arbetsbelastning, tidsbrist och föräldrainsflytande, vilka kan försvåra barnens möjlighet att vara delaktiga. Flera socialsekreterare uttrycker att delaktigheten ofta är starkare i början av processen men avtar mot slutet, vilket framhålls som ett förbättringsområde.

Behovet av samverkan mellan olika enheter framträder tydligt. Bristande kontinuitet och kommunikation mellan olika enheter försvårar arbetet, och det efterfrågas tätare dialog och tydligare riktlinjer för att skapa en mer sammanhållen process. Det framgår också att individuell anpassning är avgörande, eftersom inte alla barn vill eller kan vara delaktiga på samma sätt.

Lösa uppskattas som en metod som bidrar till att stärka barns delaktighet genom barnanpassade brev och dokumentation, men det framkommer också kritik. Vissa socialsekreterare menar att materialet kan kännas barnsligt och mindre anpassat för äldre barn eller allvarliga ärenden. Andra pekar på att Lösa medför en ökad administrativ börda och att det inte alltid är möjligt att använda metoden fullt ut på grund av tidsbrist. Samtidigt lyfts fördelar med Lösa fram, såsom att metoden blir ett stöd i att använda ett mer barnvänligt språk och gör barn mer informerade och delaktiga i processen.

Sammanfattningsvis finns en stark vilja bland socialsekreterarna att arbeta med barns delaktighet, både genom Lösa och andra metoder. För att ytterligare stärka detta arbete krävs bättre förutsättningar, såsom minskad arbetsbelastning, ökad samordning mellan enheterna och mer flexibilitet i användningen av Lösa, anpassat efter barnens individuella behov och ärendets karaktär.

8. Diskussion och rekommendationer

I det här kapitlet diskuteras de resultat som presenterats i relation till rapportens forskningsfrågor och teoretiska ramverk, med särskilt fokus på barns delaktighet, lösningsfokuserat arbete och implementeringen av Lösa. Vi lyfter fram både styrkor och utmaningar i metoden, reflekterar över studiens begränsningar och presenterar avslutningsvis rekommendationer som syftar till att stärka och vidareutveckla arbetet med Lösa och med barns delaktighet.

Lösa som ett sätt att öka barns delaktighet?

Resultatet pekar mot att Lösa används i många utredningar i stadsområde Sydvest. Det handlar dels om korta utredningar riktade direkt till barnet på barnanpassat språk, en så kallad Lösa utredning som skrivs som ett komplement till BBIC, dels om Du-utredningar som är en BBIC-utredning skriven i du-form. Dessutom hade Lösa utredningsplan och barnfrågor om våld använts av en majoritet av medarbetarna under sista kvartalet. Olika brev till barnen och säkerhetsplaner hade också använts ofta.

Övriga material tycks däremot användas sällan och den här studien ger inga svar på vad det beror på utöver att några av verktygen riktar sig till barn som har pågående insatser eller är placerade, vilka framför allt följs av andra inom socialtjänsten. Ett svar som framkommit i studien är att Lösa framför allt passar de yngre barnen och det blir därför framöver viktigt att utvärdera om det är gott nog, eller om Lösa behöver kompletteras med sådant som är mer riktat till tonåringar. Om det endast ska ses som ett material för de yngre behöver det vara tydligt. En annan anledning till att Lösa används sällan skulle kunna vara att vissa verktyg inte är tydliga eller inte anses relevanta. Det blir viktigt att framöver ta reda på. I aktläsningen kunde vi framför allt ta del av Lösa utredning och vårt intryck är att sådana barnanpassade och koncentrerade texter är värdefulla. Vi uppmanar verksamheten att fortsatt vara nyfikna både på huruvida materialen används, hur de används och på vilket sätt de bidrar till delaktighet.

Det går inte att säga att Lösa *borde* användas i någon särskild grad eftersom barn är olika, ärenden har olika karaktär och barn kan göras delaktiga på många andra sätt. Möjligen är säkerhetsplaner ett undantag, men det är idag inte tydligt uttryckt huruvida sådana *ska* eller *bör* finnas i vissa typer av ärenden. Barn vill inte heller alltid delta, vilket behöver respekteras. Detta är något som många poängterat och som är viktigt att fortsatt ta hänsyn till så att Lösa (eller användandet av vissa material) inte upplevs som påtvingade. Sådana synpunkter känns igen från forskning om socialt arbete där risken med standardisering varit flitigt diskuterad. Socionomens handlingsutrymme behöver värnas om det ska bli möjligt att individanpassa det sociala arbetet (Ponnert & Svensson, 2015; 2016; Skillmark & Oscarsson, 2018). Vi ser en generell risk att fokus i arbetet med delaktighet hamnar

på dokument, istället för handling. Det är något som påpekas både av socialsekreterarna i de mer kritiska kommentarerna och av ungdomar som ibland upplever att socialsekreterare arbetar alltför byråkratiskt och formellt.

Resultatet visar också att medarbetarna uppfattar det som positivt att samla ihop material på ett lättillgängligt sätt. Det underlättar både för den som är ny och den som är van. Det bidrar till att frågan om delaktighet hålls levande i verksamheten. Det är ett viktigt medskick i en verksamhet där det finns många aspekter att beakta, där det ofta är bråttom och där många är nya på jobbet och i yrket. Då behövs strategier för att lyfta de frågor som vi vet riskerar att få stå tillbaka. Barns delaktighet är definitivt en sådan.

Socialtjänsten bör därför fortsätta att följa upp hur barns delaktighet realiseras. Utifrån vår aktläsning ser vi likt andra forskare att grundläggande frågor om utredningsmetodik är starkt förknippade med frågor om både barns och vuxnas delaktighet (Heimer et al, 2017; Heimer & Pettersson, 2023; Olsson & Melke, 2023). Metodhandledning är därför ett bra forum för att diskutera barns delaktighet, framför allt *hur* och *när* de är delaktiga i varje enskilt ärende, samt hur delaktighet kan stimuleras i det enskilda ärendet. Här bör särskilt fokus läggas på delaktighet i beslut, vilket utredarna själva ringar in som ett förbättringsområde. Kanske kan det ske med hjälp av Lösas material som behandlar just dessa delar? Det behovet styrks också av ungdomarnas berättelser. Som framgår av resultatet behövs också en levande diskussion om hur föräldrars synpunkter bör hanteras så att barn inte får mindre inflytande än vad lagen faktiskt medger. Intervjuerna med andra enheter visar också att samarbetet mellan olika delar av socialtjänsten är avgörande för barns delaktighet. Även det är en metodfråga att omhänderta både i teamen och på avdelningsnivå.

Resultatet visar att både ungdomar och socialsekreterare har goda idéer om vilka förändringar som vore önskvärda. Idéerna går att knyta både till de lägre och högre delarna av delaktighetsstegen (Hart, 1992) då de sträcker sig från frågor om information till frågor om inflytande. I mångt och mycket handlar det om saker som framstår som realiserbara, men också grundläggande. Vi kan inte uttala oss om hur generaliserbara ungdomarnas berättelser var, men kan konstatera att de innehöll värdefulla medskick. Feedbacken känns i många avseenden igen från andra intervjuer med barn som har kontakt med socialtjänsten (Vårdanalys, 2018; SOU 2023:66; Bris, 2024; Maskrosbarn, 2024).

Lösa som ett sätt att skapa mer lösningsfokus och nätverksarbete?

Vid sidan om barns delaktighet lyfts lösningsfokuserat förhållningssätt och aktivering av privat och professionellt nätverk fram i Lösas programteori. Det är något som vi anser behöver uppmärksammas mer i det framtida arbetet med Lösa. Även det är något som hör till det utredningsmetodologiska arbetet och därför kan hanteras inom ramen för handledning. Det är rimligt att anta att barns egna förslag inte alltid är möjliga att beakta, men det är rimligt att de ändå dokumenteras så att socialtjänsten visar att de lyssnat och motiverar varför lösningarna inte varit möjliga att realisera. Det finns möjlighet att skriva fram detta i såväl utredningens analys som i de delar

där socialsekreterare förväntas resonera kring barnets bästa. I de akter vi tittade på hade vi svårt att utläsa vad barnen själva föreslog, och detsamma gällde föräldrar och nätverkspersoner. Vi tror att det är viktigt att skapa en större tydlighet kring vad som förväntas, inte minst om syftet med Lösa är att få ett gemensamt språk och om staden vill kunna följa upp om Lösa används på de sätt som avses. I enkäten till socialsekreterare var det stor variation mellan åren när det gäller hur ofta säkerhetsplaner användes. Det skulle kunna bero på att det idag är ett otydligt arbetssätt och att det finns behov av en samsyn kring i vilka ärenden som säkerhetsplaner bör finnas, liksom när nätverksmöten/-arbete bör eftersträvas.

Den optimistiska syn på förändring som det lösningsfokuserade förhållningssättet står för tycker vi återfinns i metodboken och utbildningen. Att tro på människors egna förmågor och att det finns lösningar som bygger på deras befintliga resurser ger energi till det sociala arbetet. Det inger hoppfullhet och ger socialarbetaren en mer positiv roll. Samtidigt visar forskning att det kan bidra till att förminska risker och skyddsbehov samt bidra till en ytlig analys och för kortsiktiga interventioner i familjer med komplexa behov (Milner et al, 2020: 214ff). Framgent tycks det därför viktigt att bevaka att retoriken inte förenklar för mycket – att involvera barn och att tillvarata deras lösningsförslag kan vara enkelt, men också mycket svårt och krävande. Vi tror att de utmanande aspekterna av det sociala arbetet med barn och deras föräldrar och nätverk behöver lyftas på ett mer fördjupat sätt. Det efterfrågas också av utredare som svarat på enkäten. Liknande resonemang framkom även under de seminarier som genomfördes inom följeforskningen. Socialsekreterare lyfte då farhågor om att de genom Lösa ger barn och ungdomar för höga förväntningar på vad kontakten med socialtjänsten kommer att innebära: de flesta barn träffar man trots allt vid få tillfällen och i de flesta fall leder inte utredningen till några insatser. Det är inte heller säkert att barnens nätverk är beredda att engagera sig. Här kan det bli en krock mellan vision och verklighet, både utifrån barnets situation och de insatser som faktiskt står till buds.

Resultaten visar att Lösa har potential att bidra till både lösningsfokus och nätverksarbete, men att detta kräver ett mer systematiskt stöd från organisationen. Det inkluderar att utveckla tydliga riktlinjer exempelvis för när säkerhetsplaner och nätverksmöten bör användas, att förtydliga hur barnets och nätverkets röster bör dokumenteras och att skapa utrymme för reflektion kring de utmaningar som lösningsfokuserade metoder och nätverksarbete medför.

Utmaningar i implementeringsarbetet

Vi har hittills diskuterat i vilken utsträckning olika delar av Lösa används och kan konstatera att Lösa befinner sig i en genomförandefas: vissa delar används, andra inte och utbildning tycks vara ett långsiktigt arbete. Det är tydligt att implementering behöver ses som en långsiktig process där faserna kan gå i varandra, snarare än som något linjärt som har en tydlig början och slut (Hasson & von Thiele Schwartz, 2023: 20). Det gäller inte minst i en så stor organisation som Göteborgs stad. Det är imponerande att ta del av hur de två processledarna lyckats skapa en implementeringsplan för Lösa utbildning. Såvitt vi förstår har idag medarbetare och chefer från alla enheter inom barn och unga, i alla stadsområden, deltagit i utbildningsdagar. Samtidigt finns det en personalomsättning som innebär att

efterfrågan på utbildning inte tar slut. En framtida utmaning handlar om hur Lösa ska vidmakthållas på ett effektivt sätt. Ett förslag som framfördes vid ett av våra möten med Sydväst är att bygga en struktur i varje stadsområde, istället för att samla hela staden och binda upp utbildning på två processledare. Vore det möjligt att skapa en "train-the-trainer struktur" istället så att varje stadsområde kan utbilda på egen hand? Implementeringsstrukturen skulle även gynnas av inspirationsgrupper, men de har varit svåra att hålla vid liv. Vi tror att sådana strategiska frågor är av vikt för att ge förutsättningar för att medarbetare ska kunna använda Lösa, men också för att de ska vilja göra det och förstå syftet – vilket kan ses som grundläggande framgångsfaktorer i ett implementeringsarbete (Lundquist, 1992; Hasson & von Thiele Schwartz, 2023).

En annan aspekt som behöver omhändertas på strategisk nivå, är *vad* som ska inkluderas och exkluderas i Lösa och på vilka grunder, liksom *vem* som ska ha mandat att bestämma det när Lösa förvaltas och utvecklas. Av resultaten framgår att de flesta socialsekreterare använder många olika material och det finns idag ingen tydlighet kring vad som avgör vad som platsar i Lösa och inte. Ska Lösa vara ett sätt att samla befintligt material som stimulerar till delaktighet och lösningsfokus eller ska det vara ett sätt för staden att ta fram unikt material? Eller en mix? Vad är mest hjälpsamt och effektivt? Det är frågor som vi tror att staden behöver inhämta feedback på från medarbetare och förste socialsekreterare/metodhandledare. Idag finns många aktörer som tar fram material inom det här området, både inom offentliga expertorgan (t.ex. Socialstyrelsen, Barnafrid, Stiftelsen Allmänna Barnhuset, Barnombudsmannen, Nationellt Kompetenscentrum Anhöriga, Kompetenscentrum om våld i nära relationer) och inom frivilligsektorn (t.ex. Maskrosbarn, Bris, Knas hemma, Rädda barnen). Det material som "kvalar in" i Lösa behöver också vara kvalitetssäkrat, särskilt det man tagit fram på egen hand och det som lyfts fram som goda exempel på hur t.ex. en analys och bedömning bör skrivas eller vad som definierar en säkerhetsplan. Vi kan idag inte se att det görs på något tydligt sätt eftersom det inte finns någon styr- eller ledningsgrupp knuten till arbetet. Det finns inte heller någon koppling till expertis inom staden när det gäller kunskap, kompetens och kvalitet. Det innebär att Lösa riskerar att leva sitt eget liv parallellt både med andra metoder/modeller som appliceras i staden och med nationella metod- och handböcker som socialsekreterarna också är ålagda att använda. Det är positivt att staden vill tillvarata det intresse som enskilda medarbetare visar för olika frågor, och till deras kreativitet, men det finns också tydliga risker när sådana initiativ inte införlivas i befintlig lokal och nationell struktur. Här bör staden utvärdera implementeringsarbetet så som forskningen åberopar så att lärdomar kan dras både om fortsatt implementering av Lösa och framtida implementering av liknande initiativ. Lösa är ett bra exempel att utgå från i sådana samtal mellan förvaltningar och enheter i staden.

Lösa uppfattats som enkelt och tillgängligt, vilket är något som också brukar ses som en framgångsfaktor vid implementering (Socialstyrelsen, 2012). Att eftersträva barns delaktighet verkar likaså överensstämma med socialsekreterarnas värdegrund, vilket också kan förklara ett gott mottagande (ibid.). Att socialtjänsten ska ge förutsättningar för barns delaktighet är idag en självklarhet. Däremot finns anledning att dela erfarenheter kring *hur*. En fråga för staden framöver är om en metodbok och utbildningsdagar är det mest effektiva sättet att stimulera sådana färdigheter, eller

om det snarare är digitala lösningar i form av en metodbank som efterfrågas? Idag används Sharepoint, men vi uppfattar att det inte fungerat fullt ut. Vi vill också, som framgår av tidigare avsnitt, trycka på vikten av att se barns delaktighet som en generell metodhandledningsfråga och inte som en fristående fråga som hanteras utanför teamen.

Vi kan inte heller se att det finns delaktighet inbyggd i Lösa-strukturen. Hur ska socialsekreterare eller barn och ungdomar framöver utveckla och utvärdera Lösa? Fokus har under den tid vi följt Lösa istället legat på användning och spridning. Det innebär att de nya arbetssätt som föreslås via Lösa varken blir granskade eller tydligt förankrade i behov hos användare (socialsekreterare och barn) och mottagare (barn). Hur fungerar de olika verktygen exempelvis utifrån ålder, funktionsnedsättning eller kulturell förförståelse? För vilka målgrupper är det som svårast att ge förutsättningar för delaktighet, och hur fungerar verktygen för dem? Vi kan inte se att den här typen av frågor, som är centrala för ett kunskapsbaserat socialt arbete, funnits med i metodbok, utbildning eller inspirationsgrupper. Kanske beror det på att implementeringsarbetet enligt vår förståelse inte följt de många steg som ses som önskvärda när nya arbetssätt övervägs (implementeringsprocessens tidiga faser). När det gäller vissa material spelar det nog mindre roll eftersom de är så allmänna, men när det gäller andra ser vi det som problematiskt. Det gäller t.ex. frågor om våld där det inte framgår hur de är framtagna och testade eller hur de skiljer sig från material som tagits fram av expertgrupper som exempelvis Kompetenscentrum om våld i nära relationer ¹⁹, Dart²⁰ eller Nationellt Kompetenscentrum Anhöriga²¹. Här ser vi en risk att enskilda verksamheter i bästa fall ”uppfinner hjulet”, men i värsta fall tar fram och sprider material av lägre kvalitet än nödvändigt. Att utforma och validera²² frågor är ett omfattande arbete och bör därför inte göras om det inte är nödvändigt. Utmaningen med att hålla ett tryckt material uppdaterat blir också uppenbart.

Vi vill också lyfta fram behovet av att ta in feedback kring Du-utredningar. Hur blir det för den som läser om sig själv i du-form och som tilltalas om sina problem i du-form? Det funderade vi över själva när vi läste sådana utredningar, men det är också frågor som kom upp i våra samtal med processledarna som själva fångat upp att de ibland tycks ha fått omvänd effekt: istället för att bekräfta barnet som rättighetsbärare (vilket vi uppfattar är syftet) riskerar de att befästa barnet som problembärare (Heimer et al, 2017). Exempel som diskuterats är skrivningar som ”vi är oroliga över att din lärare ser att du inte har några kompisar” eller ”vi är oroliga över att mamma säger att ni bråkar mycket”. Hur mottas sådana skrivningar av ett barn som inte själv upplevt att hen saknar kompisar eller håller med mamma om att det är mycket bråk? Att läsa hela utredningar i du-form blir också en lång berättelse där någon annan tar sig rätten att berätta hur det är för mig, eller vad jag har sagt, vilket är en vågad väg att gå utifrån hur tidigare forskning pekar mot att klienter inte känner igen sig i utredningars beskrivningar av verkligheten och att maktutövningen

¹⁹ [Material – VKV – Kompetenscentrum om våld i nära relationer](#)

²⁰ [Reda ut om något har hänt – Dart](#)

²¹ [Startsida opratrat | Nationellt kompetenscentrum anhöriga](#)

²² Validerade instrument har genomgått systematiska test så att de har potential att fånga det fenomen (t.ex. förekomst av våld) som de avser att fånga.

behöver ske med stor känslighet (Bouma et al, 2020; Jörgensen et al, 2023). Det är möjligt att det mottas väl, men det går inte att förutsätta utan behöver utforskas. Utifrån den kunskap som finns ser vi en risk att det blir ett uttryck för ett ovanifrånperspektiv, även om det inte alls är avsikten.

Studiens begränsningar

Trots styrkorna i studiens design och datainsamling finns det begränsningar som är viktiga att beakta. Den mest framträdande är bristen på barns röster i materialet. Endast ett fåtal barn deltog i intervjuer och enkäter, vilket påverkar möjligheten att dra generaliserbara slutsatser om hur Lösa fungerar ur målgruppens perspektiv. Detta speglar en generell utmaning inom forskning och verksamhetsutveckling i socialtjänsten, där det ofta är svårt att nå ut till barn och ungdomar som är klienter. Framtida studier behöver utveckla innovativa och inkluderande metoder för att bättre fånga dessa röster. En annan begränsning är det betydande bortfallet i enkäten till socialsekreterare under 2024. Detta minskar möjligheten att identifiera långsiktiga trender och jämförelser över tid. Därtill kunde inte alla planerade observationer genomföras på grund av att inspirationsgrupperna pausades, vilket gör att underlaget för att dra slutsatser om dessa gruppers funktion är litet. Ytterligare en begränsning handlar om att Lösa fortfarande är i en implementeringsfas och att det därför är svårt att bedöma dess långsiktiga effekter. Många av de utmaningar som identifierats kan vara temporära eller kontextspecifika, vilket kan begränsa resultatens överförbarhet. Slutligen; den samskapande forskningsansatsen gav värdefullt lärande och dialog med verksamheten, men innebar mindre kontroll över urval och datainsamling, vilket påverkar strikt vetenskaplig rigorositet. Denna balansgång är dock en inneboende del av samskapande projekt och därmed ett medvetet val av begränsning.

Vad löser Lösa och vad behövs i det fortsatta arbetet?

Den generella bilden i den här studien är att Lösa håller frågan om barns delaktighet levande och tillhandahåller verktyg som kan förbättra kommunikationen med barn och stärka deras möjlighet till delaktighet. Det är tacksamt i en verksamhet där många är nya och tiden är knapp. Vi har dock lyft fram sådant som behöver förtydligas när det gäller Lösas *inhåll*. Lösa är ett komplement till Socialstyrelsens ramverk och handböcker, men det framkommer inte tydligt hur kopplingen ser ut, exempelvis hur metabokens inledande kapitel kompletterar texten om barns rättigheter och delaktighet i BBIC Grundbok eller hur handboken ”Bedöma barns mognad för delaktighet” kan ligga till grund för val av verktyg. Det finns idag även många andra kompletterande material att förhålla sig till. Allt detta är i sig en krävande uppgift för medarbetare, förste socialsekreterare och metodhandledare. Vi menar att Lösa behöver positioneras på ett tydligare sätt. När staden genom Lösa rekommenderar några verktyg, behöver det också finnas en tydlig process för hur dessa väljs ut, skapas eller justeras och hur de kvalitetssäkras. Det behöver också vara tydligt hur de förvaltas och utvecklas och varför det sker på ett visst sätt. Det bör vara ett kollektivt arbete och det bör dra nytta av den expertis som finns i staden när det gäller utveckling av lokalt material.

Vi har också lyft fram en rad *organisatoriska förutsättningar* som behöver falla på plats om Lösa ska implementeras på ett effektivt sätt. Det är oklart om Lösa bidrar till mer enhetlighet i staden eftersom de ”hängrännor” som skapats i form av inspirationsgrupper haft svårt att vidmakthållas, och eftersom det inte går att säga hur ofta eller när Lösa bör användas. Å ena sidan är Lösa en etablerad del av socialtjänstens arbete i Sydväst, å andra sidan påverkas användningen av praktiska och strukturella hinder. Den flexibla användningen är också både en styrka och en svaghet: den tillåter anpassning efter barnets förutsättningar, men blir också beroende av hur varje socialsekreterare hanterar ärenden. I det fortsatta utvecklingsarbetet bör staden utvärdera om det finns anledning att säkerställa en mer konsekvent tillämpning och om den vägledning som ges idag är tillräckligt tydlig. För att bedöma det behöver staden också se över hur de målsättningar som sätts upp i Lösas programteori systematiskt kan följas upp.

Ett annat centralt medskick gäller hur staden omhändertar utvecklingsarbeten som Lösa. Vi konstaterar att material och utbildning initierats och implementerats av två medarbetare som gjort en imponerande insats med att ta fram ett omfattande material, strukturerat innehåll i en utbildning och byggt logistik som fungerat för drygt 800 av stadens anställda. De har i snabb takt tagit sig an nya roller som utbildare och processledare. Samtidigt konstaterar vi att detta arbete inte införlivats i stadens strukturer och att konsekvensen av det är att de två medarbetarna försatts i en onödigt svår sits utan tydligt stöd från de enheter som arbetar med utveckling, kvalitet och kompetens i staden. Det kan möjligen förklaras av att staden under de senaste åren genomgått en organisationsförändring där hemvisten för ett arbete som Lösa inte är självklar, men det gör inte frågan mindre central att nu omhänderta.

Avslutningsvis vill vi understryka vikten av att i det fortsatta förbättringsarbetet inte fastna i en instrumentell syn på socialt arbete där fokus hamnar på dokument och utbildningsdagar (implementering av Lösa), utan på det relationsbyggande arbetet med barn, deras föräldrar och nätverk (implementering av delaktighet och lösningsfokuserade förhållningssätt). Vi ser förste socialsekreterare, BBIC-samordnare och verksamhetsutvecklare som nyckelpersoner i det metodutvecklande arbetet. Därför behöver de vara mer delaktiga i utveckling och förvaltning av Lösa. Vi ser också behov av att utveckla sätt att involvera barn och ungdomar i verksamhetens utveckling. Det kan ske genom tydligare uppföljning i varje enskilt ärende och genom att använda Västermodellen för feedback på verksamhetsnivå. Göteborg skulle även kunna ta inspiration från andra kommuner, t.ex. Sollentunas mångåriga arbete med brukarråd för att ytterligare stärka barns röster och involvera dem i utvecklandet av material ([Unga röster i soc](#)). Det finns en risk annars att implementeringen både ur de professionellas och brukarnas perspektiv blir ”top down” snarare än ”bottom up”. Då går det som ursprungligen var Lösas styrka (bottom up-initiativet) förlorat.

Rekommendationer framåt

Våra rekommendationer syftar till att förtydliga metoden, skapa långsiktiga strukturer och säkerställa att barns delaktighet stärks på alla nivåer. Samtidigt är det viktigt att fortsätta lyssna till såväl socialsekreterare som barn och unga för att säkerställa att metoden utvecklas i takt med verksamhetens behov och målgruppens förutsättningar.

Definiera och utveckla Lösa samt säkerställ kvalitet. Prioritera att lyfta fram det som inte redan är formulerat i exempelvis Socialstyrelsens material och sätt upp tydliga kriterier för vad som platsar i Lösa samt vem som har mandat att besluta om det.

Utvärdera vad som ska läggas till och tas bort utifrån det som utmanar delaktighetsarbete, exempelvis utifrån funktionsförmåga, språk och ålder. Överväg om Lösa ska vara en metodbok eller metodbank. Kvalitetssäkra innehållet genom att ha sakkunniga kopplade till arbetet, samt redaktörskap och redaktionsgrupper.

Organisera Lösa så att det inte blir personbundet utan en naturlig del av socialtjänsten. För en effektiv implementering krävs strukturer och delaktighet i varje stadsområde. Koppla också Lösa till de stadenövergripande enheter som är relevanta utifrån att Lösa handlar om kunskaps-, kompetens- och kvalitetsutveckling. Tillsäkra att det finns tydlig ledning och styrning och att det finns en plan för hur Lösa ska förvaltas och kvalitetssäkras.

Stärk utbildningsstrukturen. Inför en decentraliserad utbildningsmodell, exempelvis genom en "train-the-trainer"-struktur, där utbildare i varje stadsområde säkerställer att ny personal snabbt får kunskap om Lösa. Utveckla bättre digitala lösningar, som en metodbank och e-learning-moduler, som är lättillgängliga för alla medarbetare.

Fortsätt stödja och följ upp det sociala arbetet i metodhandledning. Undvik att fastna i dokument och mallar; fokusera istället på det relationella sociala arbetet och de grundläggande principerna för utredningsarbetet. Handledning och beslutsunderlag bör tydligt lyfta fram hur barns, föräldrars och nätverkets egna förslag på lösningar utforskas och beaktas. Viktiga frågor att ställa är: Hur görs barnet delaktigt? I vilka frågor och skeden av arbetet? Vilken typ av inflytande är möjlig? Genom att prioritera dessa aspekter kan metodhandledning bli ett effektivt verktyg för att stärka barns delaktighet och förbättra kvaliteten i socialt arbete.

Stärk den systematiska uppföljningen. En systematisk individbaserad uppföljning är avgörande för att förstå hur arbetet kan förbättras. Det behövs en tydlig struktur för att kontinuerligt samla in och analysera individbaserade data som visar hur barns delaktighet realiserar i praktiken. För att uppföljningen ska vara meningsfull krävs att den integreras i det löpande arbetet och används som ett verktyg för reflektion och förbättring. Genom att prioritera individbaserad uppföljning kan staden också säkerställa att arbetet ligger i linje med lagstadgade rättigheter och bidrar till att skapa en mer kunskapsbaserad praktik.

Utveckla och utvärdera verksamheten med hjälp av unga. Socialtjänsten behöver hitta enkla sätt att få feedback från barn och ungdomar, både i enskilda ärenden och på verksamhetsnivå, med fokus på hur kontakt och eventuella insatser blev. Beakta särskilt frågor om tillgänglighet och flexibilitet: Vad kan göras för att förverkliga de idéer som framkommit, på kort och lång sikt? Vilka små förändringar är möjliga för den enskilde socialekreteraren och hur kan större strukturella frågor omhändertas? Överväg att etablera brukarråd eller andra former av systematiskt samarbete med barn och ungdomar, som kan ge kontinuerlig input till utvecklingen av metoder och arbetssätt.

Referenser

- Ahnberg, E., Lundgren, M., Messing, J., & von Schantz Lundgren, I. (2010). Följeforskning som företeelse och följeforskarrollen som konkret praktik. *Arbetsmarknad & Arbetsliv*, 16(3), 55-66.
- Arnstein, SR. (1969). Eight rungs on the ladder of citizen participation. *Journal of the American Institute of Planners*.
- Attention. (2021). *Vart ska jag hamna?*
- Baginsky, M., Hickman, B., Moriarty, J., & Manthorpe, J. (2020). Working with Signs of Safety: Parents' perception of change. *Child & Family Social Work*, 25(1), 154-164.
- Barnombudsmannen. (2019). *Vem bryr sig – när samhället blir förälder*.
- Berg Eklundh, L., & Matscheck, D. (2012). Medför BBIC ett förbättrat barnperspektiv? *En studie av arbetet med implementering av BBIC och barns delaktighet i sju nordost kommuner*. FoU Nordost. Rapport nr 19/2012.
- Bouma, H., Grietens, H., López López, M., & Knorth, E. J. (2020). Learning from Parents: A Qualitative Interview Study on How Parents Experience Their Journey through the Dutch Child Protection System. *Child & Family Social Work* 25.S1 (2020): 116-25. Web.
- Boutanquoi, M., Ansel, D., & Bournel Bosson, M. (2020). Parent–professional interviews in child protection: Comparing viewpoints. *Child & Family Social Work*, 25, 107-115.
- BRIS. (2024). *Är det här hemma nu? Om barn som bor i familjehem*. Rapport 2024:2.
- Burns, K., Pösö, T., & Skivenes, M. (Eds.). (2017). *Child welfare removals by the state: A crosscountry analysis of decision-making systems*. Oxford University Press.
- Folkhälsomyndigheten. (2023a). *Från nyhet till vardagsnytta – om implementeringens mödosamma konst*.
- Folkhälsomyndigheten. (2023b). *Checklista för implementering med kvalitet*.
- Gladh, M., & Boklund Palm, A. (2011). *Med barnet eller blanketter i centrum? Uppföljning av dokumentationssystemet Barns Behov i Centrum (BBIC) i nordvästra Stockholm*. FoU Nordväst. Forskningsrapport 2011:1.
- Göteborgs stad. (2023). *Socialtjänstrappport 2023. Individ- och familjeomsorgen i Göteborgs Stad*.
- Hammersjö, A., & Melke, A. (2023). *Räcker det med ett familjehem?* Göteborgsregionen: FoU i Väst.
- Hart, RA. (1992). *Children's Participation, from Tokenism to Citizenship*. UNICEF: Florence.

- Hasson, H., & von Thiele Schwartz, U. (2023). *Implementeringsboken. Så inför du nytt som gör nytta*. Stockholm: Natur och Kultur.
- Heimer, M., & Pettersson, C. (2023). *Barnets resa i socialtjänsten. Det svenska familjeorienterade systemet och barnet som rättighetsbärare*. Uppsala universitet och Region Örebro län.
- Heimer, M., Näsman, E., & Palme, J. (2017). *Rättighetsbärare eller problembärare. Barns rätt att komma till tals*. Stockholm: Stiftelsen Allmänna Barnhuset.
- Hyvönen, U., & Alexanderson, K. (2014). *Barnen vill – Vågar vi? Barns och ungdomars brukarmedverkan i den sociala barnvården*. Stockholm: Stiftelsen Allmänna Barnhuset.
- Jørgensen, T., Seim, S., & Njøs, B. M. (2023). How children and young people understand and experience individual participation in social services for children and young people: a synthesis of qualitative studies. *European Journal of Social Work*, 27(3), 546–559.
- Laird, S. E., Morris, K., Archard, P., & Clawson, R. (2018). Changing practice: The possibilities and limits for reshaping social work practice. *Qualitative Social Work*, 17(4), 577-593.
- Lindahl, R. (2019). *Socialsekreteraren och det familjehemsplacerade barnet. Om relationen, erkännandet och de institutionella förutsättningarna*. Doktorsavhandling, Örebro universitet.
- Lundquist, L. (1992). *Förvaltning, stat och samhälle*. Lund: Studentlitteratur.
- Markström, A., Andersson, C., Björkhagen Turesson, A., & Plantin, L. (2024). A collaborative process: child participation in interventions provided by Swedish child and family welfare services. *Nordic Social Work Research*, 1–14.
- Maskrosbarn. (2016). *Jag är bara en påse pengar. En rapport av Maskrosbarn om ungdomars upplevelser av insatser från socialtjänsten*.
- Maskrosbarn. (2024). *"Om jag hade fått hjälp tidigare hade det inte behövt gå så långt" – Barns perspektiv på omställningen inom socialtjänsten. Lägesrapport*.
- Matscheck, D., & Berg Eklundh, L. (2015). Does BBIC make a difference? Structured assessment of child protection and support. *Nordic Social Work Research*, 5(3), 193-211.
- Melke, A., Svensson, P., & Svensson, S. (2024). *Vår offentliga förvaltning. Samverkan i välfärdspolitiken*. Malmö: Gleerups.
- Meyers D., Durlak J., & Wandersman A. (2012). The Quality Implementation Framework: A synthesis of critical steps in the implementation process. *Am J Community Psychol*. 2012;50(3-4):462-80.
- Milner, J., Myers, S., & O'Byrne, P. (2020). *Assessment in social work*. Bloomsbury Publishing.

- Munro, E., & Turnell, A. (2020). *You Can't Grow Roses in Concrete Part 2*. Action Research Final Report, Signs of Safety England Innovation Programme.
- Olsson, J., & Melke, A. (2023). *Kollegialt lärande genom aktläsning inom den sociala barnvården*. Göteborgsregionen: FoU i Väst.
- Olsson, J. (2022). *Västermodellen i Göteborg – ett sätt att öka barns delaktighet*. Göteborgsregionen: FoU i Väst.
- Ponnert, L., & Svensson, K. (2015). Standardisering som lösning: Om manualens, organisationens och de professionellas roller i en evidensbaserad praktik I: Dellgran, P., Höjer, S., & Johansson, S. (red.) *Människobehandlande organisationer*. Stockholm: Natur & Kultur, s. 214–230.
- Ponnert, L., & Svensson, K. (2016). Standardisation – the end of professional discretion? [Standardisering – slutet för professionellt handlingsutrymme?] *European Journal of Social Work*, 19(3-4), 586-599.
- Pålsson, D., Leviner, P., & Wiklund, S. (2024). Children's right to participation in Swedish child welfare – The extent, nature and determinants of child interviews during investigations. *Child Abuse & Neglect*, 107000.
- Reekers, S. E., Dijkstra, S., Stams, G. J. J., Ascher, J. J., & Creemers, H. E. (2018). Signs of effectiveness of Signs of safety? A pilot study. *Children and Youth Services Review*, 91, 177- 184.
- Salveron, M., Bromfield, L., Kirika, C., Simmons, J., Murphy, T., & Turnell, A. (2015). 'Changing the way we do child protection': The implementation of Signs of Safety® within the Western Australia Department for Child Protection and Family Support. *Children and Youth Services Review*, 48, 126-139.
- Sheehan, L., O'Donnell, C., Brand, S., Forrester, D., Addis, S., El-Banna, A., & Nurmatov, U. (2018). *Signs of safety: findings from a mixed methods systematic review focused on reducing the need for children to be in care*. CASCADE.
- Shier, H. (2001). *Vägar till delaktighet: Öppningar, möjligheter och skyldigheter. En ny modell för att öka barns delaktighet i att fatta beslut i enlighet med artikel 12.1 i FN:s konvention om barnets rättigheter*.
- Skillmark, M., & Oscarsson, L. (2020). Applying standardisation tools in social work practice from the perspectives of social workers, managers, and politicians: a Swedish case study. *European Journal of Social Work*, 23(2), 265-276.
- Socialstyrelsen. (2007). *Social barnvård i förändring*. Slutrapport från BBIC-projektet.
- Socialstyrelsen. (2018). *Att samtala med barn. Kunskapsstöd för socialtjänsten, hälso- och sjukvården och tandvården*.
- Socialstyrelsen. (2023a). *BBIC Grundbok. Barns behov i centrum*.
- Socialstyrelsen. (2023b). *Utreda barn och unga. Handbok för socialtjänsten*.

- Socialstyrelsen. (2023c). *Placerade barn och unga. Handbok för socialtjänsten*.
- Socialstyrelsen. (2023d). *Bedöma barns mognad för delaktighet. Kunskapsstöd för socialtjänsten, hälso- och sjukvården samt tandvården*.
- SOU 2023:66. *För barn och unga i samhällsvård*.
- Svendsen, T. (2016). *Den sociala barnvården i Stockholm – behov, utredningar, insatser, uppföljning och brukardelaktighet 2013–2015. Forskningsrapport 2016:1*. FoU Nordväst, Stockholms stad.
- Toros, K. (2021). Children's participation in decision making from child welfare workers' perspectives: A systematic review. *Research on Social Work Practice, 31*(4), 367-374.
- Turnell, A., & Murphy, T. (2017). *Signs of Safety Comprehensive Briefing Paper* (4th Edition). Resolutions, Perth. Resolutions.
- Turner, R., Nilsson, Å., & Jidetoft, N. (2015). *SSPF – Ett fokus på ungdomar i riskzon. En implementeringsutvärdering av ett arbete där skola, socialtjänst, polis och fritid samverkar för att motverka kriminalitet och missbruk*. Göteborgsregionen: FoU i Väst.
- Van Bijleveld, G. G., Dedding, C. W., & Bunders-Aelen, J. F. (2015). Children's and young people's participation within child welfare and child protection services: A state-of-the-art review. *Child & family social work, 20*(2), 129-138.
- Vis, S.A., Strandbu, A., Hotltan, A., & Thomas, N. (2011). Participation and health – a research review of child participation in planning and decision making. *Child and Family Social Work, 16* (3), 325-335.
- Vårdanalys. (2018). *Fatta läget. Om systematisk uppföljning av den sociala dygnsvården för barn och unga*. Stockholm: Myndigheten för vård- och omsorgsanalys, Rapport 2018:09.
- Östberg, F., Wiklund, S., & Backlund, Å. (2018). *Signs-of-Safety i praktiken: En studie om användning i Stockholms län*. FoU Södertörn.

Bilaga

Programteori för Lösa

