

# Tryggt i trygghetsboenden?

Exempel från Alingsås, Göteborg och Trollhättan

*Lisbeth Lindahl*

**FoU**<sub>i</sub>**väst** GR

Rapport 2:2015



# **Tryggt i trygghetsboenden?**

Exempel från Alingsås, Göteborg och Trollhättan

*Lisbeth Lindahl*

### **Kvalitetskriterier för FoU-rapporter vid FoU i Väst/GR**

En FoU-rapport vid FoU i Väst/GR ska:

- vara relevant för yrkesverksamma och politiskt förtroendevalda inom området
- sätta studien i ett vidare sammanhang och vända sig till en bredare målgrupp än de som är direkt berörda
- vara utvecklingsorienterad
- anknyta till relevant forskning/kunskapsutveckling inom området
- bygga på vetenskapligt förankrade metoder och tillvägagångssätt samt innehålla en genomarbetad analys
- vara tillgänglig, välstrukturerad och kännetecknas av god språkbehandling
- före publicering granskas av extern forskare inom området
- före publicering granskas av yrkesverksamma inom området

© FoU i Väst/GR

Första upplaga april 2015.

Layout: Infogruppen GR.

Bilder: Lisbeth Lindahl om ej annat anges.

Tryckeri: Ale Tryckteam AB.

ISBN: 978-91-89558-88-5

*FoU i Väst*

*Göteborgsregionens kommunalförbund*

*Box 5073, 402 22 Göteborg*

*e-post: [fou@grkom.se](mailto:fou@grkom.se)*

# Förord

Den här studien hade inte kunnat göras utan hjälp av och samarbete med en rad personer och organisationer. Därför vill jag rikta ett varmt tack till alla er hyresgäster som har medverkat i intervjuer. Detta blev möjligt tack vare medverkan från flera bostadsföretag: AB Alingsåshem, Göteborgs Stads Bostadsaktiebolag AB, Bostads AB Poseidon och AB Eidar i Trollhättan. Tack för att ni förmedlade kontakt med hyresgäster i era trygghetsbostäder och att ni som arbetar som trygghetsvärdar även medverkade i studien.

Projektet påbörjades med en workshop om trygghetsbostäder våren 2013. Ni som var deltagare i den bidrog med värdefulla synpunkter kring vad som behövde undersökas. Flera av er ingick också i den referensgrupp som har följt studien sedan hösten 2013. Stort tack för era synpunkter på vägen! Tack även till äldreomsorgen i Alingsås och Partille kommun som besvarade frågor om trygghetsbostäderna i era kommuner.

Studien har genomförts av mig ihop med Sara Davidsson<sup>1</sup> och Bell Andersson<sup>2</sup>. Sara genomförde merparten av datainsamlingen i Göteborg. Jag genomförde intervjuer och observationer i Trollhättan och Alingsås samt uppföljningsintervjuerna i Göteborg och Trollhättan. Sist men inte minst genomfördes tillgänglighetsinventeringarna av Bell Andersson.

En läsgrupp bestående av tjänstemän och forskare har granskat den här rapporten. Tack för era värdefulla synpunkter!

Fil dr *Lisbeth Lindahl*

---

1. Tidigare anställd som projektassistent vid FoU i Väst/GR.

2. Anställd vid Fastighetskontoret, Göteborgs Stad, verksam inom tillgänglighetsområdet.

# Innehållsförteckning

FÖRORD.....	5
SAMMANFATTNING .....	8
LÄSANVISNING OCH FÖRKLARINGAR .....	10
BAKGRUND .....	13
Vad menas med begreppet trygghet .....	13
Tillgänglighet och social gemenskap.....	14
Vad är trygghetsbostäder? .....	15
Vad menas med begreppet trygghet .....	16
Varför trygghetsbostäder? .....	17
Kan trygghetsboende minska behov av vård och omsorg?.....	17
Vilka flyttar till trygghetsbostäder? .....	18
Motsvarar trygghetsbostäder vad äldre önskar sig?.....	18
Varför en studie om trygghetsboende i GR? .....	19
SYFTE.....	20
METOD .....	21
Genomförande .....	21
Urval av trygghetsbostäder.....	22
RESULTAT.....	27
Olika principer för anvisning av trygghetsbostäder .....	27
Observation i en gemensamhetslokal.....	30
Vad händer i gemensamhetslokalen? .....	32
Trygghetsvärdarna .....	36
Tillgängligheten i bostäderna .....	40
Hyresgästernas funktionsförmåga .....	49
Hyresgästernas upplevelser av trygghetsboenden.....	51
Varför välja trygghetsboende/-paket? .....	61
Förändras upplevelsen av boendet över tid? .....	65
DISKUSSION.....	69
Slutsatser och rekommendationer.....	76

REFERENSER .....	78
BILAGOR .....	82
Bilaga 1. Metod.....	82
Bilaga 2. Projektets referensgrupp .....	85
Bilaga 3. Fysisk tillgänglighet och formkrav för trygghetsbostäder i Göteborg .....	86
Bilaga 4. Hyror i trygghetsbostäderna .....	88
Bilaga 5. Observationer i gemensamhetslokaler i Göteborg och Trollhättan.....	89

# Sammanfattning

Behovet av goda boendemiljöer för äldre är stort på grund av en åldrande befolkning i kombination med en bostadsbrist i landet. Trygghetsbostäder är en relativt ny form av bostäder som lanserades år 2008 av den statliga Äldreboendedelegationen. Sedan dess har antalet trygghetsbostäder i landet ökat, men det saknas en enhetlig definition av vad en trygghetsbostad är för något.

Trygghetsbostäderna i landet skiljer sig åt i fråga om upplåtelseform, utformning och anvisningsrätt. Det som kännetecknar de flesta är att det är tillgängliga bostäder med möjlighet till en gemensamhetslokal och personal under vissa av veckans dagar. Beteckningen trygghetsbostäder kommunicerar att de erbjuder trygghet. Frågan är om de upplevs göra det av dem som bor där och i så fall på vilket sätt? Det var själva utgångspunkten för den här studien. Syftet med studien var framför allt att fånga hyresgästernas upplevelser av sitt boende och beskriva vad de uppfattade som attraktivt och tryggt samt hur tillgängligheten i boendet bidrog till detta.

Studien genomfördes med hjälp av intervjuer, observationer och tillgänglighetsinventeringar i Göteborg (2 trygghetsboenden), Trollhättan och Alingsås. Totalt medverkade 28 hyresgäster, tre trygghetsvärdar och två äldreomsorgschefer i intervjuer. Dessutom genomfördes observationer av aktiviteter och samspel i gemensamhetslokaler. De fyra boenden som ingick inventerades med hjälp av två inventeringsverktyg (T-märkning och TIBB). Analysen av det kvalitativa materialet har genomförts med hjälp av en innehållsanalys.

Resultatet visar att hyresgästerna generellt sett upplevde sig som trygga i sin boendemiljö. Denna trygghet kan beskrivas med hjälp av fyra teman: *Möjlighet att klara sig själv*, *Ett tryggt socialt sammanhang*, *Att kunna bo kvar* samt *Skydd och säkerhet*.

Enligt Maslows teori om människors behov är trygghet ett relativt grundläggande behov som finns på andra trappsteget strax ovanför de fysiologiska behoven. Studiens resultat visar emellertid att trygghet i boendet handlar om tre nivåer enligt Maslows behovshierarki: de fysiologiska behoven (behovet av skydd och säkerhet), trygghetsbehovet och de sociala behoven (att ingå i ett tryggt socialt sammanhang). Den individuella aspekten av trygghet som här kallas för *Möjlighet att klara sig*



*själv* kan knytas till begrepp som självtillit samt upplevelse av självständighet och kontroll. Tillgängligheten i boendet var en viktig förutsättning för förmågan att klara sig själv i vardagen.

Ett tema handlade om oro inför att kunna bo kvar i sin bostad på grund av försämrad hälsa eller sämre ekonomi i framtiden. Oron över ekonomin uttrycktes av personer som hade bott länge i sin bostad och bodde i en dyrare hyreslägenhet som hade omvandlats till en trygghetsbostad. De som hade flyttat till en trygghetsbostad hade i regel anpassat sitt boende efter sina ekonomiska förutsättningar.

Temat *Skydd och säkerhet* handlade om rädsla inför befarade eller upplevda hot, vilket kunde röra sig om skottlossning i närområdet, rånförsök eller rädsla för att bli av med sina ägodelar. Detta tema refererar till trauman som äldre själva hade varit med om eller hört talas om eller intrång i den personliga sfären. En trygg plats kunde snabbt förvandlas till en otrygg plats vilket begränsade deras aktiviteter.

De som hade flyttat till en trygghetsbostad gjorde framför allt det på grund av försämrad hälsa i kombination med funktionsnedsättning. Några flyttade på grund av ensamhet eller för att slippa renovera och sköta sitt hus. Det som upplevdes som attraktivt med trygghetsbostäderna var att de är tillgängliga, att här finns en möjlighet att lära känna andra äldre och att det är bekvämt att bo i hyresrätt. Lokaliseringen i centralt läge upplevdes också som attraktivt.

Intervjuerna med trygghetsvärdarna beskriver upplevelser av att verka i en ny roll som innebär krav på självständighet och tydlighet. Rollen påverkas av om tjänsten är placerad inom äldreomsorgen eller hos fastighetsägaren. Trygghetsvärdarna fungerar som garantier för att den sociala miljö som utvecklas på trygghetsboendena ska fungera på sikt. De arbetar utifrån hög grad av delaktighet med hyresgästerna.

Trygghetsboendena utvecklades på olika sätt över tid. I ett boende hade aktiviteterna ökat påtagligt sen start. I ett annat boende minskade personaltillgången drastiskt vilket bidrog till viss oro. Den mest påtagliga förändringen under den tid som studien pågick var att flera av intervjupersonerna hade förlorat sin livskamrat eller fått försämrad hälsa från det ena året till det andra.

De förslag på fortsatt forskning som förs fram i rapporten handlar om att undersöka sambandet mellan trygghetsbostäder och minskat behov av äldreomsorg i kommunen. En ytterligare fråga för fortsatt forskning är att undersöka om kommunens anvisningsrätt till trygghetsbostäder bidrar till att fler med funktionsnedsättning flyttar dit och om detta i sin tur påverkar det boendesociala sammanhanget.

Utifrån resultatet från studien rekommenderas fastighetsägare och kommuner att skapa boendemiljöer som tillgodoser behov av trygghet, tillgänglighet och gemenskap till exempel genom trygghetsbostäder. Att trygghetsboenden har tillgång till personal bidrar till att skapa långsiktigt hållbara miljöer.

# Läsanvisning och förklaringar

Den här rapporten kan läsas från början till slut eller som enskilda avsnitt. I början ges en generell bakgrund till varför trygghetsbostäder är en intressant fråga ur ett samhällsperspektiv och utifrån tidigare forskning om äldres boende. Härfter ges en kort metodbeskrivning varpå en beskrivning av resultatet följer. Rapporten avslutas med diskussion och slutsatser.

Alla namn i rapportens resultatdel är fingerade.

Nedan beskrivs betydelsen av några ord och tecken som förekommer ofta i rapporten.

Trygghetsboende	Ett boende som innehåller trygghetsbostäder. Definitionen av vad som klassificeras som trygghetsboende varierar mellan kommuner. Begreppet boende är bredare än begreppet bostäder och inkluderar även lokal och personal om det finns i det specifika boendet.
Trygghetsbostäder	I den studie som beskrivs här är det lägenheter som är tillgängliga för personer som har fyllt 65 år och matchar vissa kriterier (Alingsås) eller är minst 70 år (Göteborg och Trollhättan). Begreppet trygghetsbostäder har använts i stället för trygghetslägenheter, då det förstnämnda är vanligare.
Hyresgäst	Person som hyr sin bostad i något av trygghetsboendena i studien.
Pensionär	Person över 65 år, vilket är en traditionell gräns för ålderspension.
Äldre personer	Personer över 65 år.
Frekvens	I tabeller används ordet frekvens, vilket betyder antal.
...	En mindre del av ett citat har tagits bort.
/.../	Flera ord eller meningar i ett citat har tagits bort.



**Bakgrund**



# Bakgrund

Hemmet är en viktig plats för alla människor men särskilt för äldre eftersom de tillbringar mer tid i sitt hem. Bostaden har visat sig ha betydelse för äldres livskvalitet (Orrel m fl, 2013), livstillfredsställelse (Horstman m fl, 2012) och upplevelse av delaktighet (Haak, Fänge, Horstmann & Iwarsson, 2008). Boendemiljön kan även påverka äldre människors hälsa, då specifika hinder i bostaden kan kopplas samman med för tidig död (Rantakokko m fl, 2013). Depression är vanligt förekommande och det finns studier som visar på betydelsen av att känna tillhörighet till bostaden som ett skydd mot depression (Mc Laren m fl, 2013).

Även om livskvaliteten bland äldre i Sverige generellt sett är god (Davey, Malmberg & Sundström, 2013) varierar livsvillkoren mellan olika grupper av äldre. För att kunna bo kvar hemma med god livskvalitet bör bostaden vara utformad så att den ger stöd till att klara sig själv i vardagen (Iwarsson, 2008). Att detta är en angelägen fråga ur ett samhällsperspektiv beror på att vi står inför en ökad andel äldre i samhället. Andelen över 65 år förväntas öka med 30 procent mellan år 2010 och 2050 (Regeringskansliet 2010) och medellivslängden för både kvinnor och män fortsätter att öka (Socialstyrelsen 2012a). En ökad andel äldre är ett tecken på välfärd men kräver samtidigt en omställning från samhällets sida. Även om många äldre förblir friska betyder en större andel äldre i befolkningen, samtidigt fler med sjukdom och funktionsnedsättning (Socialstyrelsen, 2007; SCB, 2013).

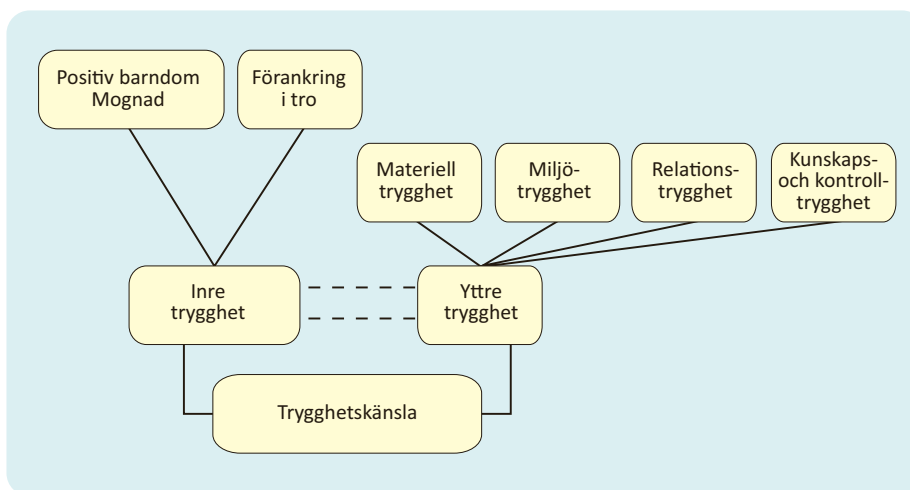
## Vad menas med begreppet trygghet?

Eftersom begreppet trygghetsbostäder kommunicerar att det erbjuder trygghet kan det vara intressant att fördjupa sig i vad detta innebär. Enligt Världshälsoorganisationens (WHO) definition finns det en objektiv och en subjektiv dimension av begreppet trygghet. Den objektiva dimensionen är något som påverkas av externa faktorer, exempelvis av omgivningen, medan den subjektiva dimensionen handlar om en persons eller ett samhälles upplevda känsla av trygghet. Dessa dimensioner antas påverka varandra i både positiv och negativ riktning (Maurice m fl, 1998).

En liknande uppdelning i en yttre och en inre dimension har Kerstin M Andersson gjort i sin avhandling (1984). Den yttre tryggheten beror enligt henne

på faktorer utanför individen såsom materiell trygghet (bostad, arbete, pengar, sjukvård), miljötrygghet (trygghetsskapande faktorer som djur, musik och natur), trygghet i relationer (nätverk runt individen som familj, vänner och omsorgspersonal) samt kunskaps- och kontrolltrygghet. Den inre tryggheten, självtryggheten, påverkas däremot ofta av upplevelser i barndomen såsom gemenskap och tillhörighet, men kan också byggas upp hos vuxna genom erfarenhet och bearbetning av en otrygghetskänsla. Enligt Andersson kan den inre tryggheten även bygga på en religiös förankring (se figur 1).

Figur 1. Trygghetsdimensioner och deras samband enligt K. Andersson, 1984 s. 14.



Då trygghetsboenden består av både en fysisk och en social miljö är det intressant att undersöka på vilket sätt ovanstående modell överensstämmer med upplevelsen av trygghet i trygghetsboenden. Den yttre tryggheten antas hänga samman med den inre, enligt modellen. Men i fråga om vad en fastighetsägare eller äldreomsorgen har möjlighet att påverka rör det sig främst om den yttre tryggheten.

## Tillgänglighet och social gemenskap

Funktionshinder uppstår i mötet mellan människan och miljön (Socialstyrelsen, 2003) vilket innebär att en tillgänglig boendemiljö skapar förutsättningar för ett aktivt åldrande (se Futurage). Den fysiska tillgängligheten<sup>3</sup> i boendemiljön är framförallt nödvändig för personer med nedsatt rörlighet eller synnedsättning men är bra för alla. Bland befolkningen över 85 år uppskattas 47 procent ha svåra rörelse-

3. Med fysisk tillgänglighet avses här möjlighet att kunna använda miljöer oavsett funktionsnedsättningar såsom nedsatt rörlighet, syn, hörsel eller kognitiv funktionsnedsättning.

hinder. Detta innebär att de behöver personlig hjälp eller hjälpmedel för att förflytta sig inom- eller utomhus (SCB, 2013). Även synnedläggning skapar särskilda behov i den fysiska miljön. Andelen personer över 85 år som uppger att de har svårt att se även om de använder glasögon eller linser är 12 procent bland männen och 22 procent bland kvinnorna (SCB, 2012).

År 2010 uppskattades 250 000 personer vara aktiva användare av rullator (Glimskär m fl, 2012). Rullator och rullstol fungerar dåligt i boendemiljöer utan hiss. Andra hinder består av trappor, trösklar och trånga badrum. Dyliga barriärer bidrar till att begränsa äldres livsmiljöer (Iwarsson, 2008).

En undersökning av hur äldre med rörelsehinder bor, visade att drygt hälften bodde med bristande tillgänglighet<sup>4</sup> och att livsvillkoren skilde sig åt mellan män och kvinnor. Män som bodde otillgängligt var i högre utsträckning sammanboende, medan kvinnor i högre utsträckning levde ensamma (Socialstyrelsen, 2007). Detta har betydelse för mäns och kvinnors behov av hjälp från anhöriga och äldreomsorgen.

Trots att bygglagstiftningen har inkluderat krav på tillgänglighet sedan slutet av sjuttioalet finns det fortfarande stora brister i det befintliga bostadsbeståndet (Se Byggnadsstadgan 42a §, 1977). Detta beror på att merparten av bostäderna är av äldre årgång. Enligt den statliga Äldreboendedelegationen uppskattas endast en fjärdedel av landets bostäder vara tillgängliga med avseende på hiss eller bostad på markplan (SOU 2008:113).

Förutom den fysiska tillgängligheten är det även viktigt att boendet ligger i närheten av service och kollektivtrafik. En god boendemiljö för äldre kräver även ett socialt sammanhang där det finns möjligheter till gemenskap och aktiviteter (Lindahl, 2013a). Många förlorar viktiga sammanhang när de går i pension och det är vanligt att äldre drabbas av förlust av personer som har stått dem nära. Detta innebär att det sociala nätverket tunnas ut. Försämrad hälsa och rörlighet gör att möjligheten att förflytta sig försämras, vilket innebär att boendemiljön blir ännu viktigare än tidigare. Flera kommuner har därför valt att satsa på mellanformer mellan den vanliga bostaden och äldreboendet. Trygghetsbostäder är en sådan form som särskilt lyftes fram i Äldreboendedelegationens slutbetänkande (SOU 2008:113).

## Vad är trygghetsbostäder?

Trygghetsbostäder har funnits i drygt tio år i Sverige. Dessa bostäder ingår i det ordinarie bostadsbeståndet och betraktas som ett slags mellanboende. Med det menas en form mellan det vanliga bostadsbeståndet och äldreboendet som erbjuder heldygnsomsorg (Larsson m fl, 2013). Det finns ingen enhetlig definition av vad en

---

4. Bostaden saknade hiss och låg inte på bottenvåningen.

trygghetsbostad är, vilket innebär att det råder stora skillnader mellan trygghetsbostäder på olika platser i landet och även inom en och samma kommun.

Mellan år 2009 och 2014 fanns ett statligt investeringsstöd till trygghetsboenden (Boverket, 2013). Enligt Boverkets kriterier för denna subvention är trygghetsbostäder lägenheter med gemensamma utrymmen där de boende kan umgås, äta, ägna sig åt hobbies samt rekreation. Här ska också finnas personal som under vissa tider ger stöd åt dem som bor där. Bostäderna ska innehas av personer över 70 år, men om personer bor tillsammans med någon räcker det att en av dem är över 70 år. Trygghetsbostäderna kan vara hyresrätter, kooperativa hyresrätter eller bostadsrätter. Vidare ska bostäderna uppfylla funktionskraven i Boverkets byggregler och vara utformade så att personer kan bo kvar ifall de får en funktionsnedsättning som kräver hjälpmedel för förflyttning och helst ha förhöjd tillgänglighet. De trygghetsbostäder som har skapats utan att ha ansökt om den statliga subventionen kan skilja sig åt från ovanstående kriterier.

Förutom den statliga subventionen till trygghetsbostäder har även ett antal kommuner infört ett bidrag till fastighetsägare som tillhandahåller denna form av bostäder, till exempel Luleå, Borås, Varberg och Göteborg. Göteborg införde bidraget år 2012 utifrån tanken att detta skulle bidra till kostnaderna för en gemensamhetslokal och trygghetsvård. I Göteborg är en trygghetsbostad en fysiskt tillgänglig lägenhet där minst en av dem som bor där har fyllt 70 år. Det ska finnas en närbelägen gemensamhetslokal samt personal som anordnar aktiviteter i boendet. Trygghetsboendet ska innehålla minst 15 lägenheter på mellan 1 och 3 rum och kök, antingen samlade i grupp eller insprängda mellan övriga lägenheter. Om det rör sig om hyreslägenheter ska dessa förmedlas via Boplats Göteborg<sup>5</sup> (Göteborgs Stad, 2012; se även bilaga 3).

## Varför behövs olika mellanformer?

Behovet av olika former av boenden för äldre har ökat i takt med att allt fler bor kvar i ordinärt boende hela livet. Kvarboendepincipen är en fråga som har väckt mycket diskussion (Westlund, 2008). Det finns en farhåga att målsättningen att äldre ska bo kvar i ordinärt boende drivs för långt och att äldre personer nekas plats på äldreboende trots att de är i behov av det (Thorslund, 2010). Enligt Socialstyrelsens rapport 2012 har antalet platser på särskilt boende minskat med drygt trettio tusen mellan år 2000 till 2012.

Frågan är om kvarboendet motsvarar de äldres egna önskemål eller inte? En studie i Göteborg visar att de flesta mellan 70 och 90 år trivs bra i sin nuvarande bostad och att de inte heller har funderat på att flytta (de Courcy, 2011). En studie i Gävle baserad på personer mellan 65 och 85 år visar även den att de flesta trivs

---

5. Boplats Göteborg är en virtuell och en fysisk marknadsplats för bostadssökande och fastighetsägare. Det finns ingen kommunal bostadsförmedling eller bostadskö i Göteborg.



bra i sin nuvarande bostad, men att de äldsta skulle behöva hjälp för att flytta till en mer lämplig bostad (Kulander, 2013).

Trygghetsbostäderna återfinns i de flesta fall på den ordinarie bostadsmarknaden. Andra mellanformer är seniorboenden och gemenskapsboenden. Idag ser vi också olika former av livsstils- och profilboenden växa fram (se Paulsson & Lindahl, 2014). Dessa skapas dels för att det finns en ökad efterfrågan på att kunna välja sitt boende bland äldre och dels för att det särskilda boendet har förändrats till att bli ett vård- och omsorgsboende.

Skapandet av mellanformer såsom trygghetsbostäder bygger på antagandet att dessa bostäder kan tillgodose behov hos äldre som känner sig otrygga (SOU 2008:113). En god boendemiljö antas även kunna förebygga behov av hemtjänstinsatser och särskilt boende. Vi vet emellertid för lite om vilka värden som trygghetsboendet erbjuder respektive saknar, vilket bör identifieras för en strategisk planering av äldres boende i kommunerna.

## **Varför trygghetsbostäder?**

I Äldreboendedelegationens slutbetänkande (SOU 2008:113) finns en beskrivning av tanken bakom trygghetsbostäder. Delegationen rekommenderade kommunerna att skapa trygghetsbostäder för äldre som känner sig otrygga, oroliga eller socialt isolerade. En trygghetsbostad ska enligt utredningen ha hög tillgänglighet och tillhandahålla en gemensamhetslokal med personal som ordnar sociala aktiviteter. Det ska finnas möjlighet till gemensamma måltider och tillgång till trygghetslarm utan biståndsprovning. Vidare framhålls det att förmedlingen av lägenheter bör ske med hänsyn till de sökandes ålder.

## **Kan trygghetsboende minska behov av vård och omsorg?**

Det finns inte tillräcklig forskning som visar på sambanden mellan den fysiska miljöns utformning och behovet av vård och omsorg. I en studie från Malmö visade sig behovet av hemtjänstinsatser påverkas av tillgången på hiss i huset (Ekvall, 2005), medan man i en annan studie inte fann tillräckligt stöd för ett sådant samband (Uvhagen, 2011).

En studie som undersökte äldres flyttmönster genom att följa personer över 80 år under en fyraårsperiod, visade att en flytt till äldreboende kunde förklaras med hjälp av tre faktorer: kognitiv funktionsnedsättning, beroende av hjälp för matlagning, samt tillgänglighetsproblem i bostaden (Granbom m fl, 2013). Det intressanta i sammanhanget är att många trygghetsbostäder inkluderar två av dessa faktorer: god fysisk tillgänglighet och möjlighet till gemensamma aktiviteter och måltider.

I kommuner som har satsat på trygghetsbostäder finns det erfarenheter av att dessa har minskat behovet av platser på särskilt boende. Tyvärr finns det ingen statistik som stärker denna uppfattning, men erfarenheter från Karlstad som har haft

trygghetsbostäder i drygt tio år pekar på att har bidragit till ett minskat behov av särskilt boende i kommunen (Nilsson, 2013). Deras variant av trygghetsbostäder handlar framför allt om att stärka det sociala sammanhanget i boendemiljön med aktiviteter och närvarande personal i bostadsområdet. Bostäderna är inte behovsprövade utan ingår i det ordinarie bostadsbeståndet och för dem som önskar det finns det en tilläggstjänst för ökad trygghet på kvällar och helger ([www.kbab.se/hyr-av-oss/sarskilt-boende/trygghetsboende](http://www.kbab.se/hyr-av-oss/sarskilt-boende/trygghetsboende)).

## **Vilka flyttar till trygghetsbostäder?**

En kartläggning som gjordes på uppdrag av Vinnova inkluderade 17 projekt som hade fått medel från den statliga subventionen till trygghetsbostäder. Kartläggningen visar att det är svårt att attrahera yngre pensionärer att flytta till dessa bostäder. De som hade valt att flytta dit var betydligt äldre än 70 år. De var i genomsnitt 85 år och hade därför större behov av vård och omsorg (Larsson m fl, 2013). Det framkom även att det tog längre tid med uthyrningen av trygghetsbostäder för att äldre personer ofta behöver längre betänketid.

Möjligheten att kunna flytta till en trygghetsbostad varierade mellan olika kommuner. På några håll fanns bostäderna på den ordinarie bostadsmarknaden, där hyresvärdarna valde hyresgäster utifrån egna kriterier. På andra håll hade kommunens vård- och omsorgsförvaltning anvisningsrätt till bostäderna, vilket innebar någon typ av enkel behovsprövning. En fråga som ställdes var om dessa skillnader i handläggning påverkade boendets attraktivitet. Fanns det en risk för att boendet fick en status som omsorgsboende om tilldelningen gjordes via kommunen?

## **Motsvarar trygghetsbostäderna vad äldre önskar sig?**

Det finns många frågetecken kring trygghetsbostäder. Att dessa har fallit olika väl ut på olika platser, vittnar om att det inte bara är namnet som attraherar eller avskräcker äldre från att vilja flytta till ett sådant boende. På några ställen i landet har det varit svårt att få hyresgäster till trygghetsbostäder. Faktorer såsom boendets lokalisering, kvaliteter och kostnader kan tänkas bidra till detta. En faktor som verkar ha haft stor inverkan på boendet är de så kallade trygghetsvärdarna. De har en nyckelposition i förhållande till den boendesociala miljö som skapas ihop med hyresgästerna (Larsson m fl, 2013).

I många fall skapas trygghetsbostäder i samarbete mellan fastighetsägare och kommunens organisation för vård och omsorg för att fastighetsägarna saknar kompetens om äldre som målgrupp. Det kan dock finnas en risk om det är ett omsorgsperspektiv som dominerar värdens förhållningssätt. Som författarna till Vinnovastudien skriver balanserar den boendesociala dimensionen mellan *”ett mer negativt omsorgsperspektiv och ett mer positivt hälsofrämjande perspektiv”* (Larsson m fl, 2013, sid. 39).

Vi vet för lite om ifall trygghetsboendet faktiskt upplevs som en trygg miljö jämfört med andra boendeformer. Frågan är också om det är just trygghet äldre personer efterfrågar när de flyttar dit. Den studie som beskrivs i den här rapporten syftade till att undersöka hur äldre hyresgäster upplevde det att flytta till och bo i en trygghetsbostad. Hur såg beslutsprocessen ut inför flytten och hur upplevdes boendet när de hade bott där en tid?

## **Varför en studie om trygghetsboende i GR<sup>6</sup>?**

Göteborgsregionen består av Göteborgs Stad och tolv kranskommuner. I dagsläget finns det trygghetsbostäder i fyra av GR-kommunerna, nämligen Göteborg, Partille, Alingsås och Lilla Edet. I Kungälv invigs kommunens första trygghetsboende i dagarna och Tjörn kommer att inviga sitt första trygghetsboende lite senare denna vår. I Härryda finns det inga trygghetsbostäder, men däremot mellanboenden i form av bostäder med god tillgänglighet (BGT) som är centralt belägna på tre tätorter. Dessa har god tillgänglighet och erbjuder möjlighet till samvaro i en gemensam lokal.

En framtida utmaning som berör Göteborgsregionen liksom hela landet är den kommande ökningen av antalet äldre. Ett sätt att möta denna utmaning är genom att stärka äldres engagemang och delaktighet i samhället (Göteborgsregionens kommunalförbund, 2012) samt satsa på hälsofrämjande miljöer och insatser.

En studie om trygghetsboenden, som tillvaratar äldres erfarenhet och tankar om denna boendeform förväntas ge ökad kunskap om denna relativt nya boendeform utifrån äldre människors perspektiv.

Att utveckla och sprida kunskap kring strategisk bostadsplanering och tillgänglighet har pekats ut som särskilt angeläget av GR:s sociala styrgrupp (Göteborgsregionens kommunalförbund, 2012, 2013). Studien motiveras även av att det saknas forskning om äldres upplevelser av trygghetsbostäder, samtidigt som det finns ett behov av kunskaper i denna fråga.

---

6. GR står för Göteborgsregionens kommunalförbund. GR är en samarbetsorganisation för 13 kommuner som har som uppgift att verka för samarbete över kommungränserna och vara ett forum för idé- och erfarenhetsutbyte inom regionen.

# Syfte

Syftet med studien var att undersöka hyresgästers upplevelse av att bo i trygghetsbostäder utifrån följande frågeställningar:

- Vad bidrar till upplevelsen av trygghet i boendet?
- Vilken betydelse har tillgängligheten?
- Vilka förväntningar har hyresgäster på en trygghetsbostad?
- Hur förändras upplevelsen av boendet över tid?

# Metod

## Genomförande

Studien har genomförts av tre personer: där Lisbeth Lindahl har varit ansvarig forskare och Sara Davidsson var projektassistent mellan hösten 2013 och våren 2014. Den tredje personen var Bell Andersson som med sina kunskaper om tillgänglighet genomförde inventeringar av den fysiska miljön. Våra olika utbildningsbakgrunder i psykologi, samhällsvetenskap och fysisk miljö har bidragit till ett flervetenskapligt perspektiv i studien.

Innan studien påbörjades, genomfördes en workshop med representanter från samhällsplanering, äldreomsorg, fastighetsägare, arkitekter och politiker. Syftet med den var att få reda på vilka frågor som ansågs angelägna att undersöka. Studien har sedan följts av en referensgrupp bestående av representanter för bostadsföretag, kommunala förvaltningar, pensionärsorganisationer, Chalmers Arkitektur med flera (se bilaga 2). Syftet med referensgruppen var att den skulle bidra med synpunkter under tiden som studien pågick samt bidra till att sprida kunskaper om studien genom sina nätverk.

Datainsamlingen har genomförts med hjälp av en mix av metoder. Utgångspunkten för datainsamlingen har framför allt varit kvalitativ metod där frågorna har ställts utifrån en explorativ ansats. Med det menas att studien inte utgick från en färdig hypotes eller teori som skulle prövas med hjälp av materialet. Frågeställningarna har dock avgränsat vad som har varit i fokus.

Undantaget till den kvalitativa ansatsen utgörs av tillgänglighetsinventeringen som har utgått från standardiserade verktyg för bedömning av tillgänglighet. För den som är intresserad av att veta mer om hur studien har genomförts går det bra att läsa bilaga 1.

## Intervjuer, observationer och tillgänglighetsinventeringar

Samtalsintervjuer på cirka en timme genomfördes med 28 hyresgäster tillhörande tjugotvå hushåll. De som medverkade var i åldrarna 67–94 år och i genomsnitt 83 år vid den första intervjun. Tjugoen av dem var kvinnor och sju var män. Femton av dem var ensamstående medan tretton personer bodde ihop med make, maka eller vän vid den första intervjun.

De första intervjuerna genomfördes som samtalsintervjuer under cirka en timme i personernas hem (27 personer). Dessa gjordes som enskilda intervjuer (16 personer) eller som parintervjuer (12 personer). De som levde ihop kunde välja att bli intervjuade enskilt eller tillsammans. Fördelningen av intervjupersoner per boende varierade mellan fem och sju. De som hade flyttat till ett nytt trygghetsboende eller bodde i ett boende som nyligen omskapats till det följdes upp med en telefonintervju efter 9–12 månader.

Förutom intervjuerna genomfördes även tre ostrukturerade observationer i gemensamhetslokalerna samt tillgänglighetsinventeringar.

## **Urval av trygghetsbostäder**

De trygghetsbostäder som ingick i studien finns i Göteborg, Trollhättan och Alingsås. I Göteborg ingick två boenden i kvarteret Öster om Heden och på Stackmolnsgatan. Urvalet motiverades av att de varierade med avseende på utformning. Ett trygghetsboende var nybyggt, några boenden bestod av omskapade lägenheter i befintligt bostadsbestånd, medan ytterligare ett boende bestod av omskapade servicelägenheter. Gemensamt för alla bostäderna är att de var hyreslägenheter som ägdes och förvaltades av allmännyttan.

Variationen i urval innebar en möjlighet att både intervjua personer som nyligen hade flyttat till ett trygghetsboende och att intervjua dem som hade bott i ett trygghetsboende under en längre tid. Dessutom intervjuades personer som bodde i lägenheter som hade omvandlats till trygghetsbostäder som fanns integrerade i hus med lägenheter för alla åldrar.

### **Trollhättan – Fridhem**

Kvarteret Fridhem i Trollhättan är ett område med nybyggda så kallade passivhus där lägenheterna har minimal energiförbrukning. Detta kvarter stod klart för inflyttning i september-oktober 2013 och ligger centralt beläget med cirka fem minuters promenad till Drottningtorget och en kvarts promenad till tågstationen. Av kvarterets 174 lägenheter är det 30 lägenheter i två trappuppgångar som är trygghetsbostäder. Dessa trygghetsbostäder hyrs ut till personer över 70 år utifrån kötid hos Eidar.

Alla lägenheter i kvarteret har egen balkong eller uteplats. Trygghetsbostäderna är något dyrare än de vanliga lägenheterna i området beroende på att hyresgästerna har tillgång till en gemensamhetslokal. Några timmar per dag finns här en bovärd som anordnar gemensamma aktiviteter utifrån de boendes önskemål och behov. Övrig tid har hyresgästerna fri tillgång till lokalen. De första hyresgästerna flyttade in i september-oktober 2013.

## **Göteborg – Öster om Heden**

Bostadsbolaget har 491 lägenheter i området Öster om Heden vilket ligger mitt i centrum. Husen byggdes mellan 1989 och 1991. Femtio av dessa lägenheter omvandlades till trygghetsbostäder i september 2013, vilket var samtidigt som studien påbörjades<sup>7</sup>. Lägenheterna hyrs ut efter registreringstid på Boplats Göteborg vilket innebär att de inte reserveras enbart för äldre. Även personer under 70 år hade visat intresse för trygghetsboendet och fick lov att delta i aktiviteterna i gemensamhetslokalen, men fick inte det så kallade trygghetspaketet (spisvakt, stödhandtag mm) som erbjöds dem som bodde i trygghetsbostäderna. Trygghetsbostäderna var inte dyrare än andra bostäder då subventionen från Göteborgs Stad bidrog till finansieringen av den extra service som gavs i form av trygghetsvård och aktiviteter i en gemensam lokal.

## **Göteborg – Stackmolnsgatan**

Bostadsföretaget Poseidon AB hade fått den kommunala subventionen för att driva trygghetsboende på Stackmolnsgatan när studien påbörjades. Denna fastighet är belägen i Länsmansgården och består av 216 lägenheter som byggdes 1965. Badrummen renoverades 1999 och fasaden renoverades 2004–2005.

Trettio av dessa lägenheter omvandlades till trygghetsbostäder under sensvåren 2013. Vilka lägenheter som klassificeras som trygghetsbostäder kommer att variera över tid.

I anslutning till lägenheterna finns en gemensam lokal och en tillgänglighetsanpassad utemiljö. Dessutom finns här automatiska dörröppnare i nio entréer, sittplatser i hissarna med mera. Ett trygghetspaket bestående av spisvakt, ledstång i badrummet, stödhandtag vid duschen och ett digitalt tittöga vid ytterdörren erbjöds dem som bodde i en trygghetsbostad. Den kommunala subventionen bidrog till kostnaderna för gemensamhetslokalen och trygghetsvärden, vilket innebär att hyrorna för trygghetsbostäderna inte höjdes. Denna fastighet har ingått i ett tidigare projekt som syftade till förbättrad tillgänglighet, social gemenskap och teknikstöd. Projektet hette Gôrbra för äldre (Lindahl, 2013a; Malmqvist, 2014).

## **Alingsås**

Alingsås kommun byggde många servicelägenheter och gruppboendestäder under en period från slutet av 1980-talet till i början av 1990-talet (Almberg, 1997). Servicelägenheterna som var avsedda för särskilt boende för äldre, omvandlades i början av 2000-talet till trygghetsbostäder. Dessa trygghetsbostäder ligger i anslutning till äldreboenden, träffpunkter och allmän service. Bostäderna är till för personer som behöver ett tryggare och mer tillgängligt boende samt har ett behov av att bryta

---

7. År 2014 utökades antalet trygghetslägenheter till 70.

social isolering ([www.alingsashem.se/index.php?page=TRYGG](http://www.alingsashem.se/index.php?page=TRYGG)). Personer som är över 65 år kan ansöka om en trygghetsbostad via Alingsåshem, men det är vård- och äldreomsorgsförvaltningen som har anvisningsrätt till lägenheterna. Fyra av fem intervjuer har gjorts i Brunnbo. En intervju genomfördes i Hagabo. När studien genomfördes fanns det 59 lägenheter i fyra trygghetsbostäder i Alingsåshems regi.

I nedanstående tabell finns en möjlighet att jämföra de fyra trygghetsbostäder som ingick i studien. Uppgifter om hyror finns i bilaga 4.

Tabell 1. Beskrivning av de trygghetsboenden som ingår i studien.

	Fridhem, Trollhättan	Öster om Heden, Gbg	Stackmolnsgatan, Gbg	Brunnbo, Alingsås
Byggår	2013	1989-91	1965	1995
Antal lägenheter	30	50*	30	8
Storlek	1-2 rok	1-6 rok	1-3 rok	2-3 rok
Lägenheternas placering	Separata trappuppgångar	Spridda i byggnaden	Spridda i byggnaden	Byggnader med enbart trygghetsbostäder
Gemensamhetslokal med aktiviteter	Ja	Ja	Ja	Delvis**
Åldersgräns för trygghetsboende	70 år	70 år	70 år	65 år
Lägenheter söks via ...	Intresseanmälan till Eidar	Boplats Göteborg	Boplats Göteborg	Intresseanmälan till Alingsåshem
Lägenheter fördelas utifrån...	Fördelning efter kötid	Registreringstid	Registreringstid	Vård och omsorgsförvaltningen har anvisningsrätt

\*) Detta antal avser tiden då de första intervjuerna genomfördes. År 2014 utökades antalet trygghetsbostäder till 70 lägenheter.

\*\*\*) I tre av fyra trygghetsbostäder i Alingsåshems regi finns det en gemensamhetslokal i fastigheten. I det boende som inte har gemensamhetslokal (Brunnbo) finns en träffpunkt cirka 4-500 meter bort.





**Resultat**



# Resultat

## Olika principer för anvisning av trygghetsbostäder

Tilldelningen av trygghetsbostäderna varierade mellan de kommuner som ingick i studien. I Göteborg och Trollhättan finns trygghetsbostäderna på den ordinarie bostadsmarknaden medan de tilldelas efter behov i Alingsås. För att förstå för- och nackdelarna med dessa olika principer genomfördes även en intervju med en representant från Partille kommun som har trygghetsbostäder som anvisas utifrån behov.

## Trygghetsbostäder på den ordinarie bostadsmarknaden

I Trollhättan skapade det allmännyttiga bostadsbolaget Eidar sitt första trygghetsboende år 2013. Dessa bostäder finns på den ordinarie bostadsmarknaden och hanteras av bostadsföretaget. Så är det även i Göteborg där trygghetsbostäder finns med olika upplåtelseformer. Det som har stimulerat skapandet av trygghetsbostäder i Göteborg är ett beslut om en kommunal subvention till trygghetsbostäder år 2012. Denna subvention var ett led i kommunens strategi från 2009 om att *”äldre skall ges ökade möjligheter att bo ändamålsenligt i det ordinarie bostadsbeståndet, samt att antalet bostäder för äldre i olika boendeformer, så kallade mellanboendeformer<sup>8</sup>, skall öka.”* (www.boendeportalen.goteborg.se). Vid årsskiftet 2014 fanns det sju beviljade trygghetsboenden i Göteborg med totalt 262 lägenheter (Göteborgs Stad, 2014).

Göteborg har sedan många år tillbaka arbetat med att undersöka äldres behov av bostäder, att förbättra tillgängligheten i det ordinarie bostadsbeståndet, att informera äldre om vart och hur de kan flytta med mera (Göteborgs Stad, 2013). Det finns ett gott samarbete mellan olika delar av den kommunala förvaltningen och fastighetsägarna i kommunen där framför allt Senior Göteborg och fastighetskontoret har haft ansvar för att driva dessa frågor. Detta arbete görs i samverkan med de lokala stadsdelsförvaltningarna som sedan 2011 har ett visst ansvar för samhällsplaneringen (Lindahl, 2013a).

---

8. Med mellanboenden avses seniorboenden, gemenskapsboenden och trygghetsboenden.

## Att kunna anvisa trygghetsbostäder till dem som bäst behöver dem

Kommunernas motiv till att anvisa trygghetsbostäderna till dem som bäst behöver dem, handlar om att dessa bostäder utgör en knapp resurs och ofta ligger i attraktiva lägen. Detta visar sig i att det är kö till trygghetsbostäderna i både Alingsås och Partille. Behovsprincipen utgår både från hänsyn till enskilda personers behov och kommunens ekonomi, då en tillgängligare bostad gynnar den äldre, bidrar till en bättre arbetsmiljö för personal som arbetar i hemmet samt skulle kunna förebygga behov av särskilt boende (Karlsson, Hermansson & Sandberg, 2012).

I Alingsås används 65 år som en åldersgräns för trygghetsboende för att det är den gräns som gäller för äldreomsorgen generellt och för att det även finns personer som är under 70 år som har behov av en anpassad bostad. I stället för att genomföra stora bostadsanpassningar, kan kommunen i vissa fall föreslå att personen flyttar till ett trygghetsboende som tillgodoser behovet av tillgänglighet.

Behovsbedömningen utgår från ett formulär som den sökande fyller i. Det görs dock ingen utredning eftersom bedömningen inte är någon biståndsprövning enligt socialtjänstlagen då det är en frivillig insats från kommunens sida<sup>9</sup>.

Tilldelningen av lägenheter görs utifrån kötid i Partille och i december 2014 var det lång kö till trygghetsbostäderna. Det kan ta upp till två år innan de sökande får en sådan bostad, vilket även beror på vilka krav den sökande har på viss lägenhetsstorlek, lokalisering med mera.

Det är ungefär kö till 82 lägenheter för 93 personer. Men en del är par också som söker... men sen är det också... flera som, när de väl erbjuds då. ”Nej, men inte redan.” Och de kan få tre erbjudanden och det ändå inte passar. (avdelningschef Hälso- och Sjukvård och bistånd)

I Alingsås utgår anvisningen också från kötid, men här görs även en bedömning av hur länge personen kan bo kvar i trygghetsboendet. Om en person bedöms behöva flytta till ett särskilt boende inom kort föreslås det i stället. De vill inte att trygghetsbostäderna ska bli som ”*på de gamla servicehusens tid*” då serviceboendena utvecklades till äldreboenden trots att de var byggda för personer som inte behövde lika mycket vård och omsorg (Dahl, 2014).

I tabell 2 beskrivs kriterierna för anvisning av trygghetsbostäder i de båda kommunerna.

9. Beslut fattas enligt 4 kap 2 § socialtjänstlagen: ”Socialnämnden får ge bistånd utöver det som följer av 1 § om det finns skäl till det.”

Tabell 2. Kriterier för anvisning av trygghetsbostad.

<b>Alingsås</b>	<b>Partille</b>
Minst 65 år	Minst 70 år
Behov av ett tryggare boende	Skriven i Partille kommun
Behov av en mer tillgänglig bostad	Ha behov av hemtjänst
Behov av att bryta isolering	
Förmåga till delaktighet i den gemenskap som boendeformen erbjuder	

Källa: [www.partille.se/Invanarservice/Seniorer-aldre/Boende/Trygghetsboende](http://www.partille.se/Invanarservice/Seniorer-aldre/Boende/Trygghetsboende)  
[www.alingsashem.se/index.php?page=TRYGG](http://www.alingsashem.se/index.php?page=TRYGG)

Varken Partille eller Alingsås för statistik över hur många som flyttar från trygghetsbostäderna eller vart de flyttar. Enligt uppgifter från Alingsåshem är omflyttningen högre i trygghetsbostäderna än i det ordinarie lägenhetsbeståndet (cirka 27 procent jämfört med 15 procent per år). Många avflyttningar beror på dödsfall.

### **Samarbetet med fastighetsägaren**

I båda kommuner finns ett samarbete mellan äldreomsorgen och det allmännyttiga bostadsbolaget. I Alingsås är det Alingsåshem som tar emot ansökningarna, medan det görs av biståndsenheten i Partille (Hannu, 2014). Bedömningarna att de sökande matchar kriterierna för rätten till en trygghetsbostad görs av kommunen i bägge fall. När denna del av processen är klar överlämnas ärendet till fastighetsägaren som skriver kontrakt med hyresgästen. Ingen av kommunerna arbetar med blockförhyrning eller erbjuder sig att bekosta hyran under den tid som det tar för den äldre att flytta från den gamla bostaden till den nya.

Det sker även ett samarbete mellan äldreomsorgen och fastighetsägarna i bägge kommuner, på så vis att äldreomsorgen bidrar till den sociala samvaron och i vissa fall måltider genom den personal som arbetar på träffpunkter/dagcentraler som finns i anslutning till trygghetsboendena<sup>10</sup>. Detta erbjuds även de hyresgäster som bor i det privata trygghetsboendet i Alingsås.

Vi tillhör kanske de kommuner som har ganska mycket resurser i träffpunkter, och då har vi ju den som ligger närmast här. Det är ju Brunnsgården här också... vi räknar med att den personen inom sin tjänst kan göra den här insatsen också. Så vi har faktiskt inte räknat med några extrakostnader för det. (Äldreomsorgschef Alingsås)

10. Möjligheter att äta tillsammans erbjuds i Partille kommun.

## Observation i en gemensamhetslokal

I syfte att undersöka vad som ägde rum i trygghetsboendenas gemensamhetslokaler genomfördes observationer i Göteborg och Trollhättan. I Brunnsbo, Alingsås saknades en gemensam lokal. Här nedan har en observation tagits med. De övriga observationerna finns i bilaga 4.



Foto: Sara Davidsson

### Stackmolnsgatan i Göteborg

Vid tio i elva anlände jag till Stackmolnsgatans gemensamhetslokal, Stacken. Fikat skulle starta klockan elva men när jag kom dit var flera stycken redan på plats. Lokalen är stor och rymlig, dekorerad med tavlor och blommor. Här finns även ett kök. På golvet ligger en lång plastmatta utrullad som skyddar lokalens guldkorn, en curlingmatta. Curling är en populär aktivitet bland de boende där de anordnar tävlingar mot varandra och mot andra. Jag blir väl mottagen och de flesta har redan hört av trygghetsvärden att jag ska vara med under dagen.

Idag är det fika och bingo som står på schemat. Två kvinnor ansvarar för fikat. De har tagit med hembakat (muffins och rulltårter) och kokar kaffe vilket de erbjuder för 15 kronor. Trygghetsvärden är med, hon umgås och fikar men dessa aktiviteter är det de boende som ansvarar för. Det är cirka femton personer som trotsar novemberregnet och kommer till caféet idag men jag får höra att det brukar vara ännu fler där. Den låga närvaron skylls på vädret. De flesta bor i lägenheterna på gatan och flera av dem nämner att de har bott här väldigt länge, någon har bott där sedan husen var nybyggda på 60-talet. Stämningen är hemtrevlig, alla känner varandra och några skojar med varandra. Många av dem som är där deltar ofta i de aktiviteter som ordnas, såvida de inte är upptagna med annat. Men det finns också andra äldre i husen som aldrig kommer.

När jag berättar vem jag är och vad jag gör där, får jag höra att de som kommer dit

är väldigt nöjda med sin lokal. Flera säger att det är trevligt att den finns, den är ett bra ställe att umgås på och att det finns många olika aktiviteter. Bland annat nämns curlingen, bokcirklar, fika, gympa och sånguppträdanden men även afrikansk dans och utflykter till bland annat Ullared. Jag förstår det som att aktiviteterna i den här lokalen oftast ordnas av de boende själva, medan aktiviteter på andra ställen ordnas av trygghetsvärden eller fastighetsägaren.

Efter en halvtimme eller så när alla har slagit sig ner vid de två borden är det dags för frågesport. Ett papper med frågor delas ut av den kvinna som håller i frågesporten. Frågorna är av varierande svårighetsgrad över spridda ämnen. Hur många gånger sin egen längd kan en loppa hoppa? (Rätt svar: 200!) En annan fråga rör hur mycket saliv vi utsöndrar dagligen och vem som egentligen var Sveriges utrikesminister under andra världskriget. Alla svarar var för sig men det uppkommer ändå diskussioner medan vi klurar på svaren. *"Kan du den frågan?", "Nej, inte jag heller", "Jo, jag vet ju svaret egentligen, jag kommer bara inte på det!"*. När alla har funderat färdigt samlas svaren in. Det visar sig att två personer hade lika många rätt och en utslagsfråga får avgöra. Vinnarna får en skål med ischoklad. Alla är intresserade av att få höra vilka de rätta svaren är: *"Ja, ja just det, det visste jag ju!"* eller *"Ja, det borde jag ju ha vetat!"* hörs runt om i lokalen. Flera är överens om att frågorna faktiskt var ganska svåra. Efter frågesporten och prisutdelningen sitter folk kvar och pratar en stund innan de avlägsnar sig från lokalen. Innan de går hjälps de åt med att plocka undan och diska. Några ska delta i bingo som börjar om en halvtimme och stannar kvar i lokalen.

Vid kvart i ett kommer bingodomaren in och sätter sig vid det framställda domarbordet. Några som inte var med på fiket har tillkommit. Totalt är det åtta personer som spelar, sju kvinnor och en man. Min upplevelse är att det var några av de yngre-äldre personerna som gick efter fiket medan några äldre-äldre tillkom till bingon. Bingobrickor plockas fram och deltagarna förbereder sig. Klockan ett avbryts pratet när någon påpekar att det är dags att börja.

Koncentrationen lägger sig medan domaren ropar ut siffrorna. *"42, fyra tvåa! 18, etta åtta!"*. Domaren håller ett högt tempo. Jag som är ovan vid bingo hänger knappt med på vad som händer när deltagarna säger att *"nu är det andra raden", "nu är det fullt kort"* eller reser sig till höger och vänster för att kontrollera varandras brickor. Men deltagarna kan sina regler och hur de ska göra. En kvinna hör ganska dåligt och har lite problem med sin finmotorik. De andra hjälper henne med vilket nummer som ska läggas och flyttar rätt ifall hon rör till det på sin spelplan. Någon frågar efter en kvinna som inte är där men som brukar delta.

När jag efter en stund lämnar bingospelarna håller de fortfarande på för fullt. En av deltagarna har fått bingo flera gånger och säger att hon är nöjd med sin bricka. En annan som inte har vunnit lika många gånger frågar om domaren verkligen har blandat påsen med nummer. Jag säger hejdå, tackar för att jag fick vara med och deltagarna hälsar mig välkommen tillbaka. (Sara Davidsson, hösten 2013)

## Vad händer i gemensamhetslokalen?

### Lokalernas karaktär

I Göteborg var alla som bodde i området välkomna till samlingslokalen, medan lokalen i Trollhättan var reserverad för dem som bodde i trygghetsboendet. Karaktären på dessa gemenskapslokaler skilde sig åt, där de i Göteborg i princip fungerade som lokala träffpunkter, medan lokalen i Trollhättan snarare kan sägas vara ett gemensamt vardagsrum. Det som bidrog till dessa skillnader var storleken på lokalen, inredningen och hur lokalen nyttjades. Det faktum att alla boende i Trollhättan hade nyckel till sin lokal och kunde använda den när som helst på dygnet, bidrog till en känsla av att det var deras plats. Detta förmedlades också av inredningen där soffor, fåtöljer och bord kommunicerade en hemlik miljö. På Stackmolnsgatan kommunicerade miljön i stället att det var en plats för aktiviteter genom de motionscyklar som stod uppställda och genom att mattan för curling hade en central plats i lokalen. Utformningen av denna lokal byggde på hyresgästernas önskemål och här fanns även en förening som hade använt lokalen sedan många år tillbaka.



Hemlik inredning i Trollhättan.



Gymredskap på Stackmolnsgatan.



## Aktiviteter och deltagare

Det anordnades aktiviteter i samtliga tre lokaler med fokus på spel, fysisk aktivitet med mera. Det var också vanligt att träffas för att fika och prata bort en stund eller att läsa tidningen tillsammans. I Trollhättan hade de en TV i lokalen, så när det var OS-tävlingar kunde de som var intresserade av sport titta tillsammans med andra. I nedanstående tabell beskrivs aktiviteter som pågick under 2013–2014.

Antalet deltagare som kom till lokalen varierade beroende på vad det var för aktivitet. I Trollhättan var det cirka hälften av dem som bodde i trygghetsboendet som kom regelbundet till lokalen. När det ordnades större festligheter kom det fler.

Tabell 3. Exempel på aktiviteter på trygghetsboendena i Göteborg och Trollhättan.

### STACKMOLNSGATAN, GÖTEBORG

**Hösten 2013:** läsecirkel, curling, kortspel, gymnastik och café med frågesport eller musikunderhållning, bingo.

**Hösten 2014:** gym, afternoon tea, iPad-träffar, höstfest, café med frågesport eller musik, bingo, hantverk/handarbete, föredrag om HälsoDisken mm, besök på andra träffpunkter.

### ÖSTER OM HEDEN, GÖTEBORG

**Hösten 2013:** sopplunch, musik-quiz, yoga, Qi-gong, handmassage av praktikanter på Burgårdens gymnasium, föredrag från Räddningstjänsten mm, besök på Kulturhuset i Landala.

**Hösten 2014:** sopplunch, musik-quiz, yoga, Qi-gong, utomhusboule, gågrupp, lätt promenad från Bohusrummet till Trädgårdsföreningen (arrangör HälsoDisks). Italiensk "kurs" med en hyresgäst i trygghetsboendet, föredrag, besök hos Burgårdens stylist.

### FRIDHEM, TROLLHÄTTAN

**Våren 2014:** Här träffas man för fika, pussel/pyssel, quiz, gemensamma promenader. Emellanåt lagar man mat och äter ihop eller gör en utflykt. Några kommer för att läsa tidningen eller växla några ord med värden vid de tidpunkter när det inte är aktiviteter.



På alla ställen var det en grupp besökare som brukade återkomma som "stammisar". På ett ställe där lokalen var ny frågade de sig varför det inte kom fler personer dit. Den fanns en oro från hyresgästernas sida för att verksamheten skulle försvinna om den inte väckte tillräckligt stort intresse. Förklaringarna till att många inte ville gå dit varierade. "Alla är inte föreningsmänningar" var en förklaring. På en av orterna hade trygghetsvärden besökt alla som bodde i trygghetsbostäderna. Enligt henne avstod personer från att gå till lokalen på grund av hälsoskäl, för att de inte hade funnit sig till rätta sen de flyttade in, eller för att de saknade intresse för den sociala delen av boendet.

Intervjuerna med hyresgäster på de olika orterna bekräftade detta. De uppgav att de inte gick till lokalen på grund av dålig ork eller försämrad hälsa, vård av nära anhörig, bristande intresse för att träffa andra än familjen eller att deras sociala behov tillgodosågs på annat sätt.

### **Gemensamma måltider eller ej – trygghetsvärdarnas perspektiv**

På samtliga tre ställen hade möjligheten att äta ihop i lokalen diskuterats. Men intresset för detta varierade mycket mellan hyresgästerna. I trygghetsboendet Öster om Heden pratade en grupp om att beställa lunch och äta ihop. Men åsikterna om vad det fick kosta varierade och de flesta ville inte binda upp sig när det väl blev tal om att bestämma sig.

I början var det ju så här att man ville... äta mat ihop... Så var det ju två stycken som hade två olika alternativ. /.../ Då var det ju en man då som ville att vi skulle ha såna här portioner eller vad heter det... Färdigmat...ja... men då... skulle det beställas varje dag...så då drog sig folk ur. Och sen en annan skulle beställa från Guldhedsgården och då var det varm mat som skulle komma i kantiner och sånt här då och det var jättebra, verkligen... med bröd och sallad och dricka och till mycket bättre pris då. /.../ När det väl kom till kritan då, så drog sig folk ur... jag tror att det blir för mycket på en gång, man känner det som att "äh, ska man binda upp sig på detta?" (trygghetsvärd)

På samtliga ställen förekom det ändå att de som bodde där åt tillsammans någon gång emellanåt. I trygghetsboendet Öster om Heden hade de infört en tradition att äta soppa ihop en gång i månaden. Här fanns sedan tidigare ett matlag med en grupp män. På Stackmolnsgatan hade de försökt involvera hemtjänsten så att de skulle kunna ta med sina vårdtagare för att äta ihop i lokalen, vilket inte hade gått att genomföra ännu. Men här började de också med soppluncher våren 2015.

I Trollhättan satsade de på extra festligheter i samband med högtider som påsk och jul och lagade enklare rätter däremellan. En viktig princip på alla ställen var att kostnaderna skulle hållas nere för att alla skulle ha råd. Allt som gjordes i gemensamhetslokalerna utgick från självkostnadspris.

Vi har våran egen lilla kassa ... en after-eight burk ... den ställer vi fram på bordet när det är fika och så lägger dom ner... tio kronor då för fikat, kaffe och kakor och bullar... det varierar ju vad det är på utbud, ibland är det någon som bakar och ibland har vi köpebröd ... så det kan se väldigt olika ut. Och när vi har fått ihop en anseelig summa så kan vi också göra nåt lite extra. /.../ Och allting är utifrån min syn på att alla ska ha råd att vara med och äta. (trygghetsvärd)

### **Äta själv eller tillsammans – hyresgästernas perspektiv**

Som beskrivits tidigare lagades det mat någon gång emellanåt på de flesta ställen som hade gemensam lokal. Soppluncher verkar vara ett populärt tema och på ett ställe fanns det ett matlag sedan tidigare.

Vi är fyra stadigvarande. Det är svårt att rekrytera, jag vet inte om det är att de inte vill visa sin matlagningskonst. (– Hur många kan ni vara?) Sex är ett bra tal, för köket är lite litet där. (– Är det både män och kvinnor med på det?) Nej det är bara män, vi har försökt att rekrytera kvinnor och det är någon enstaka som varit med men jargongen stämmer inte riktigt. (Göteborg)

När frågan ställdes i intervjuerna vittnade de allra flesta om att de inte var så intresserade av att äta ihop med sina grannar. De upplevde att det fungerade bra att äta själv och hade vant sig vid det. Många tyckte att det var trevligt att fika ihop och att det räckte för en gemensam samvaro. För många ingick det i de dagliga rutinerna att laga sin egen mat, vilket även bidrog till en känsla av att göra något nyttigt.

(– Skulle du ha velat äta tillsammans med andra i lokalen, om det fanns en sån möjlighet?) Ja, både ja och nej. Kanske inte varje dag sådär. Och sen så tror jag att man blir så lat, tror jag, om man bara ska gå ner till färdig mat varje dag. Så jag tror att, ja, man till slut så vill man inte göra nånting. (– Mm, det är bra att man håller sig igång kanske och lagar lite mat?) Ja, även om, jag har inte ont av att äta själv och jag har inte matlust hela tiden, men även om jag kan tycka att det är tråkigt att behöva laga mat. Ja jag har aldrig varit sådär att jag älskar att laga mat utan det har varit att ja, det är nånting jag gör /.../ Även om det tar tid, men jag vill nog helst, ja så länge jag kan i alla fall. (Trollhättan)

Några av intervjupersonerna tyckte däremot att det hade varit trevligt att kunna äta ihop med andra. De tyckte att det var tråkigt att laga mat och äta för sig själv.

Det är inte så roligt att äta när man har haft familj och haft bestämda tider och så. Men jag lever efter att man, ja man måste ju fungera, man kan ju inte bara stoppa i sig wienerbröd och godis. /.../ Därför är det alltid trevligt att äta tillsammans med nån. (Göteborg)

(– Men du skulle vilja att det blev mat där?) Ja det skulle jag tycka är toppen för det är dödtrist att stå och laga mat åt sig själv. /.../ Fantasin tycker jag fattas på nåt sätt. (Göteborg)

Men det fanns praktiska problem med detta. En frågeställning handlade om ifall de skulle laga maten själva eller beställa färdiga rätter som levererades till lokalen. En annan fråga handlade om vad maten fick kosta. Ytterligare en fråga handlade om ansvaret för matlagning och beställningar. Om de skulle laga, krävdes det insatser från både personalen och dem som bodde i huset.

## Trygghetsvärdarna

Intervjuer genomfördes med trygghetsvärdarna<sup>11</sup> i Göteborg och Trollhättan under åren 2013 till 2014 när de var relativt nya i sin roll.

### Motiv till att arbeta som trygghetsvärd

Motiven till att söka arbetet som trygghetsvärd var att de tyckte det var roligt att arbeta med äldre personer och med förebyggande verksamhet. Samtliga hade tidigare erfarenhet från arbete inom äldreomsorgen. Alla tre hade undersköterskeutbildning och två av dem hade en högskoleutbildning som socialpedagog eller fritidsledare. Två av dem hade tidigare arbetat med förebyggande verksamhet. Det som fick dem att söka tjänsten som trygghetsvärd var att de hade fått tips, hade blivit uppringda eller hade sett platsannonserna i lokaltidningen.

De ansåg det viktigt att kunna arbeta självständigt för att passa i rollen som trygghetsvärd, för till skillnad från på träffpunkter och i många andra verksamheter är man ensam ansvarig för det dagliga arbetet. Följande citat handlar om behovet av arbetskamrater.

Det är ju alltid roligt att ha utbyte med andra...man kanske lättare kan förstå då när jag säger nånting... Men annars så tycker jag det inte har, för mig, så stor betydelse. För jag är ju väldigt trygg i min yrkesroll så... det behovet har jag ju inte, för att jag vet ju själv vad jag vill med det här. Och jag vet ju vad jag vilar på...

I och med att rollen är ny var det även svårt att veta vad som förväntades av en.

Skillnad från föregående jobb är väl att där vet man mer, kanske har en ram, vet att det här innehåller min dag ungefär. Vet vad som förväntas av en, vad man ska göra, det är svårare i den här rollen. Det är det jag försöker hålla på att forma lite nu, vad som ingår. Ja, det är faktisk lite svårt.

Något som underlättade och var en fördel i rollen som trygghetsvärd, var att ha tillgång till ett informellt nätverk. Det kunde i viss mån kompensera för att de arbetade ensamma.

Jag känner väldigt många inom äldreomsorgen: sjuksköterskor, sjukgymnaster, arbetsterapeuter och så. Och det är ju alltid bra i det här jobbet.

### Att vara först på plats eller inte

De tre trygghetsvärdarna hade olika utgångspunkter för sitt arbete. I ett av fallen var boendet nytt och den gemensamma lokalen ny, vilket gav trygghetsvärderna en möjlighet att sätta sin egen prägel på verksamheten. I ett annat fall hade gemensamhetslokalen varit igång sedan år 2010<sup>12</sup> (Malmqvist, 2014), vilket innebar att

11. I Trollhättan kallas denna tjänst för bovärd för att matcha andra tjänster inom bostadsföretaget Eidar. För att förenkla läsningen kallas alla för trygghetsvärd i den här rapporten.

12. Lokalen användes även innan dess, men då var det en förening som använde lokalen för inomhuscurling med mera.

trygghetsvärden i det boendet behövde anpassa sig till en kultur som redan hade utvecklats. Innan hon var på plats hade samvaron främst byggts på engagemang från dem som bodde i husen, där några tog lite mer ansvar än de andra för att koka kaffe och ordna aktiviteter. Detta ville värden bygga vidare på och komplettera på bästa sätt. En svårighet här var att det fanns de som inte riktigt såg behovet av en trygghetsvärd och motsatte sig förändringar.

I det tredje fallet användes lokalen av hyresgästföreningen och för uthyrning till fester och annat när trygghetsvärden började sin anställning. Ett problem med samnyttjandet av lokalen var att trygghetsvärden behövde visa hänsyn och plocka undan sitt material efter varje gång som hon hade varit där. Eftersom det inte hade funnits någon gemensamhetslokal där innan, behövde hon bygga upp denna mötesplats från början. För att bygga på delaktighet startade detta arbete med dialogmöten med hyresgästerna, där deras önskemål framkom. Mycket energi lades på att nå ut och locka personer att komma till olika aktiviteter i början.

### **Att arbeta hel- eller deltid**

Trygghetsvärdarna hade olika tjänstgöringsgrad i de olika boendena. På Stackmolnsgatan arbetade värden halvtid, vilket innebar att hon var i lokalen två heldagar i veckan. I området Öster om Heden arbetade värden 80 procent, vilket innebar att hon var där fyra dagar i veckan. Här var boendet nystartat och hade inte haft någon boendesocial verksamhet sedan tidigare. Det krävs mer tid för att bygga upp en ny verksamhet och skapa relationer till dem som bor där. Av den anledningen arbetade värden i Trollhättan heltid under det första året och var närvarande alla vardagar. Under det andra året, när detta trygghetsboendet var inarbetat, fick hon emellertid gå ner till halvtid på det specifika boendet och utvidga sitt ansvarsområde.

I Alingsås fanns det inga utpekade trygghetsvärdar, utan här byggde verksamheten på personal på träffpunkterna i anslutning till de flesta trygghetsbostäder. Dessa träffpunkter vände sig till en bredare målgrupp än dem som bodde i trygghetsbostäder. Alla äldre inklusive de som bodde i det privata trygghetsboendet<sup>13</sup> kunde gå dit.

### **Tjänstens placering**

Placeringen av tjänsten som trygghetsvärd påverkade möjligheten till stöd i arbetet. I samtliga tre fall var tjänsten finansierad av fastighetsägaren (helt eller delvis), däremot varierade placeringen av tjänsten mellan städerna. I Göteborg hade trygghetsvärdarna sin grundanställning i kommunen och lånades ut till fastighetsägarna,

---

13. I Alingsås finns förutom de fyra trygghetsboendena i kommunal regi, även ett privat trygghetsboende med 24 bostadsrätter i en ombyggd skola (Afzeeli). Här arbetar personal från kommunen två timmar per dag. Kommunen har anvisningsrätt till fyra av bostäderna i Afzeeli.

vilket gav dem en tillhörighet till båda organisationer. I Trollhättan var värden däremot anställd av fastighetsägaren men delfinansierad av kommunen under det första året. Därefter övergick finansieringen helt till fastighetsägaren. Att tillhöra fastighetssidan innebar en skillnad i sätt att tänka och i språk, vilket en av värdarna reflekterade kring.

Så att vi pratade om det igår, vi tre [nätverk med trygghetsvärdar] vi alla kände att /.../ hade vi jobbat kvar inom omsorgen som vi båda har jobbat i tidigare, så hade vi haft en helt annan förmåga att kommunicera med varandra. För man har ett annat språk att prata. Och där kanske det brister, att man har olika språk. Vi har omsorgsspråket i oss och /.../ här har man hyresgästen i fokus på ett helt annat sätt... så det blir lite olika.

## Arbetsätt

Alla trygghetsvärdar byggde sin verksamhet på dialog och delaktighet, men deras förhållningssätt varierade något. En av dem betonade betydelsen av att etablera nätverk mellan de boende – att bidra till att skapa tunna eller tjocka band. Det var grundvalen för hennes arbete snarare än att genomföra aktiviteter. Aktiviteterna skulle utgå från vad de boende ville få ut av sin vardag och bidra till det sociala sammanhanget.

Jag har inte fokus på aktiviteten i första hand, för jag tror inte aktiviteten allena leder till att en människa mår bättre. Utan att man måste bygga på ett annat sätt. Och det har jag ju hört härifrån också att ”skynda långsamt” är deras motto här, och aktiviteter... skulle man bara dra igång med aktiviteter så skrämmer man bort folk. Och då har man just aktiviteten som det primära... jag försöker bygga upp nätverket som det primära. Det är skillnaden tror jag.

När de boende förväntades vara delaktiga i besluten kring vad som skulle äga rum i lokalen kunde konflikter uppstå på grund av att de ville olika saker. En av värdarna beskrev hur hon hanterade sådana situationer då de boende inte var överens.

Det är inte alltid lätt men man får välja sina ord och man får välja hur man gör det också då, man får presentera det på ett väldigt bra sätt... Och jag har sagt det också, även i gruppen faktiskt, att alla får vara med här och bestämma och så, men... det är ändå jag som är... den sista beslutsinstansen eller vad man ska säga... Dom måste ändå veta att ...det är jag som styr.

Det var viktigt att alla skulle känna sig välkomna och inkluderade i gemenskapen, vilket var ord som den här trygghetsvärden uttryckte för att lägga grunden till vilka normer och värderingar som skulle råda i det nya boendet.

Det har jag sagt flera, flera gånger, alla ska känna sig välkomna och inga ska känna sig utestängda här, utan här har vi ett öppet klimat. Och är det nånting så får vi jobba på det då. Men att det talade jag om redan i början, för jag tycker det är viktigt att man talar om det, så att det inte går överstyr.

Det framkom även att det tar tid att skapa en social gemenskap där inte enbart de som har lätt för att ta till orda utan alla känner sig inkluderade. Detta var något som trygghetsvärdarna kunde påverka genom sitt förhållningssätt.

Ja, det, man ser ju vem är mer försiktig. Hur kan jag locka fram dom? Jag har lyckats locka fram flera personer, men det har ju tagit ett par månader och jobba fram det då. Och sedan vet jag ju vilka som är lite dominanta, det har jag ju också lärt mig. Och dom får jag försöka hålla tillbaka lite och kan även säga ”jo men nu, nu kanske dom här kan få prova på det här.” Jag vet inte det, lite faller det sig naturligt.

### **Betydelsen av att inte hjälpa för mycket**

En av trygghetsvärdarna framhöll betydelsen av att inte ta över och göra för mycket för dem som bodde där i rollen som värd. Hennes utgångspunkt var att möta de boende i deras livsvärld, det vill säga utifrån vilka de var och vad de hade med sig.

I omsorg inom vården så utgår ju allting oftast i, mynnar ut i just det här lite mer handfasta... att: ”ja nu ska vi duscha den här personen” eller ”nu ska vi ge dom här medicinerna”....jag ser istället människans livsvärld som den viktiga biten.

En annan trygghetsvärd tog upp de förväntningar som de boende hade på henne i början. Att de trodde att hon skulle vara länken till fastighetsägaren och påpeka saker som behövde åtgärdas. I deras ögon var hon en fixare.

Ja, och jag märker liksom under, från första början när vi hade informationsmötet... alltså man förstår inte riktigt vad det handlade om... och var på mig mycket... ”säg till dom om det, säg till dom om det”. Men så sa jag: ”Då får du gå till kvartersvärden”...typ att jag skulle hjälpa dom med att påminna om saker och ting som var fel. Så man får verkligen vara tydlig med sin roll så man inte hamnar i. (- Nej, fixa allting.) Fixa allting, nej precis.

### **Vad skapar trygghet i boendet?**

För att spegla hyresgästernas upplevelser av vad som skapar trygghet i boendet, ställdes den här frågan även till trygghetsvärdarna. Det de främst lyfte fram var betydelsen av det sociala nätverket. Men någon tog även upp att den fysiska tillgängligheten var viktig.

Tror gemenskap är viktigt, att någon saknar en om man inte kommer. Det är en trygghet att någon ringer och frågar var man är, det bidrar till trygghet, säger de själva i alla fall. Trygghet är också gemenskapen. Den fysiska tillgängligheten, att man inte ramlar när man går upp för en trappa...

## Tillgängligheten i bostäderna

Tillgängligheten i trygghetsboendena inventerades av en expert inom detta område. Denna inventering gjordes med hjälp av två verktyg: T-märkning och TIBB. Dessa metoder valdes för att T-märkningen används inom Göteborgs Stad och för att TIBB ger en mer detaljerad information som kan användas för åtgärdsplaner<sup>14</sup>. Dessa verktyg både överlappar och kompletterar varandra. Gemensamt för dem är att de kan användas för information till blivande hyresgäster (se bilaga 1).

### Tillgängligt enligt T-märkningen

Resultatet av inventeringen med T-märkningsverktyget visar att samtliga trygghetsbostäder nådde upp till kriterierna för tillgänglighet (T) enligt detta verktyg. Det som krävs för att få ett T är att: (a) bostaden antingen ligger i markplan eller har hiss, (b) att det är max ett trappsteg för att ta sig till hissen och (c) att badrummet är rymligt<sup>15</sup>. T-märkningen beskriver både positiva och negativa aspekter i tillgänglighetshänseende.

Inventeringen utgick från en specifik lägenhet och de allmänna utrymmen som fanns till denna lägenhet. Det är därför informationen om det är en marklägenhet eller inte finns med i tabellen nedan. Positivt i alla fastigheter är att badrummen var rymliga och att belysningen var god i samtliga entréer. En annan positiv aspekt är att det fanns dörrautomatik i entréerna i tre av fyra boenden. Automatiska dörröppnare kommer även att installeras i det fjärde boendet, Öster om Heden. Den lägenhet som inventerades i det området finns på Skånegatan.

Tabell 4. T-märkning av trygghetsbostäderna.

Fastighet	Datum för inventering	Marklägenhet (T)	Antal steg (T)	Hiss (T)	Antal steg (T)	Tröskelhöjd (T)	Rymligt badrum (T)	T-märkt	Tröskelhöjd Badrum
Stackmolns-gatan	2014-05-06	nej	0	ja	0	3 cm	ja	T	15 cm
Öster om Heden	2014-05-05	nej	0	ja	0	4 cm	ja	T	3 cm
Trollhättan	2014-06-13	nej	0	ja	0	1 cm	ja	T	2 cm
Alingsås	2014-10-23	ja	0	ja	0	1,5 cm	ja	T	0

14. För mer information om olika tillgänglighetsverktyg för bostäder, se Idegård, Fehler & Lindahl, 2012.

15. Detta kriterium är lågt ställt.



De negativa aspekterna som kom fram vid inventeringen är att det är relativt höga trösklar i lägenheterna i Göteborg samt mycket hög tröskel in till badrummet på Stackmolnsgatan (se tabell 4). Det går till exempel inte att komma in med rullator i det specifika badrummet på Stackmolnsgatan då nivåskillnaden är 15 cm hög. Däremot kan hyresgästen få en ledstång som löper över hela badrumsväggen (se bild) för att hålla balansen i badrummet. Höjden på badrumströskeln varierar mellan lägenheterna.

Negativt är även de stora nivåskillnaderna för att komma ut på balkongerna på flera ställen. I Trollhättan fanns denna brist trots att dessa bostäder var nybyggda. En enkel åtgärd för att utjämna nivåskillnader är att lägga ett trågoliv på balkongerna.

Ledstångerna i trapphusen var inte tillräckligt långa och kontrasterande i förhållande till bakgrunden på flera ställen. Ledstången bör vara längre än det översta och nedersta trappsteget. Kontrastmarkering i entré och trappor saknades på flera ställen (se tabell 5).

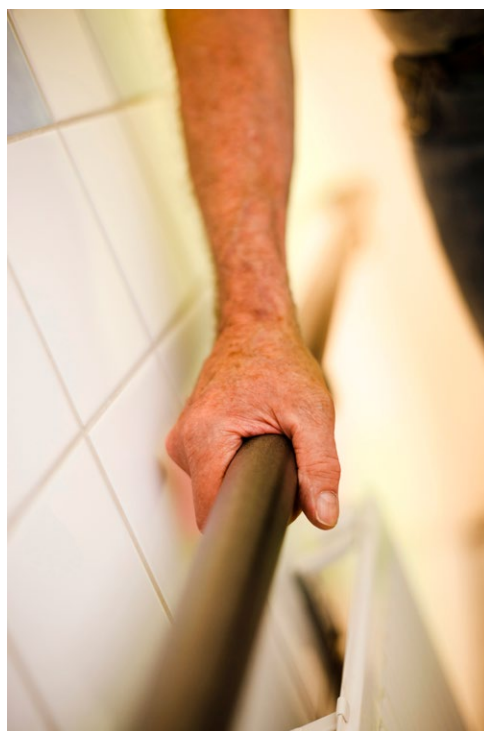


Foto: Lars Lanhed.

Ledstången i badrummet infördes som en tillgänglighetsförbättring i projekt Görbra för äldre.

Tabell 5. T-märkning av trygghetsbostäderna, forts.

Fastighet	Ledstång	Dörröppning Entré	Belysning	Kontrastmarkering	Tillgänglig balkong	Nivåskillnad Balkong	Tillgänglig utemiljö
Stackmolnsgatan	ej fullgod	ja	ja	nej	nej	9 cm	ja
Öster om Heden	ej fullgod	nej	ja	nej	ja	4 cm	ja
Trollhättan	ja	ja	ja	ja	nej	7,5 cm	ja
Alingsås	ej fullgod	ja	ja	nej	finns ej		ja

Som framgår av tabell 6 innehåller T-märkningen även information om närhet till service, allmänna kommunikationer med mera, vilket har betydelse för förmågan att klara av att uträtta ärenden av olika slag. Alla trygghetsboenden utom Brunnbo i Alingsås hade en egen samlingslokal.

I fråga om närhet till service utmärker sig trygghetsboendet i Trollhättan på ett positivt sätt genom att vara beläget nära dagligvarubutik och busshållplats. I Göteborg kompenseras tillgången till flexlinje i viss mån för avståndet till service, då dessa bussar kan stanna i närheten av huset där den resenären bor.

Tabell 6. Tillgänglighet till service i trygghetsbostäderna.

Fastighet	Mötesplats utomhus	Samlingslokal	Dagligvarubutik	Kollektivtrafik	Flexlinje*	Vårdcentral	Apotek
Stackmolns-gatan	ja	ja	500 m	600 m	50 m	>500m	>500m
Öster om Heden	ja	ja	150 m	150 m	50 m	>500m	300 m
Trollhättan	ja	ja	50 m	50 m	nej	500 m	500 m
Alingsås	ja	nej	>500 m	600 m	nej	>500 m	Ca 500 m

\*) Anropsstyrd buss som tillhör kollektivtrafiken som kan beställas av personer i alla åldrar.



Vad som är viktigt att ha nära till varierar mellan människor. En intervjuperson uppskattade närheten till kyrkogården.

## Tillgängligt enligt TIBB

Tillgängligheten i och runt bostaden varierade lite grand som vi kunde se av inventeringen utifrån T-märkningen. Inventeringen med hjälp av TIBB-verktyget ger ytterligare information om tillgängligheten i de gemensamma utrymmena, det vill säga entré, trapphus, soprum med mera. Det som främst beskrivs här är tillgänglighetsbrister, men även goda förhållanden. Den som är intresserad av detaljerad information om tillgängligheten i de olika fastigheterna kan kontakta mig som har skrivit den här rapporten.

Möjligheten att kunna resa med bil påverkas av hur vägen mellan entré och angöringsplats ser ut. Det är ofta viktigt för äldre personer att inte behöva gå långt till en väntande bil, till exempel för dem som använder färdtjänst. I Alingsås var det cirka 25 meter från den plats där färdtjänsten kan stanna fram till entrén. Här var det även relativt långt till parkeringsplatserna (40-50 meter). Det saknades parkeringsplatser för rörelsehindrade vid alla trygghetsboenden.



Positivt var att det fanns gemensamma uteplatser i nära anslutning till entréerna på samtliga trygghetsboenden. Dessa var nåbara både för personer med rullstol och rullator.



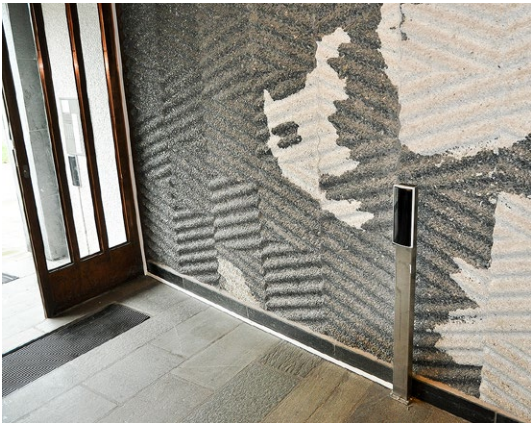
Gångvägens markbeläggning var fast, jämn och tydligt markerad mot angränsande mark i alla fyra fastigheter, vilket underlättar förflyttningar. Dessutom var belysningen god. I Trollhättan fanns det dock en stark lutning mellan gatan och trottoaren, vilket kan utgöra en risk om man inte är uppmärksam på det.



Positivt var att det inte fanns några trappor till entrén på något av ställena. Vid entrén på Skånegatan var dock lutningen utanför entrén kraftig på grund av sättningar i marken. Här saknades det vilplan på grund av denna lutning.



På Stackmolnsgatan i Göteborg och i Trollhättan fanns det vilplan utanför entrén, vilket gör att dörren kan öppnas av person i rullstol. I Alingsås blockerade ett cykelställ entrén.



Entrédörren kunde i tre fall av fyra öppnas med automatik (kodlås eller armbågskontakt), vilket är bra om man använder gånghjälpmedel eller om dörren är tung. I den fjärde fastigheten (Skånegatan) skulle dörrautomatik installeras senare.



Trösklarna in till entrén varierade. På något ställe var den 4 cm hög vilket försvårar passagen in och ut med både rollator och rullstol. Passagemåtten i dörröppningarna var däremot godtagbara på alla ställen.

Utrymmet innanför entrén medgav tillräcklig svängradie för användare av rullstol på samtliga ställen. Dessutom var hissarna väl tilltagna och kunde nås utan trappor.



I Alingsås saknades kontrastmarkering av trappstegen i trapphuset. Dessutom var ledstängerna för korta där trappan tar slut, vilket kan innebära problem för personer som behöver stödja sig när de går ner för trappan.



Entréerna fungerade att sitta och vänta i överallt utom i Alingsås, eftersom bilar inte kan parkera i anslutning till entrén vid just det boendet. Möjligheten att vänta i entrén är framför allt bra för personer som använder färdtjänst.

För personer som använder rullator eller rullstol utomhus kan det vara en fördel att kunna förvara den i trapphuset. En uppställningsplats för hjälpmedel fanns på två av fyra ställen: i entrén på Stackmolnsgatan (läsbart) och i Alingsås.

Tillgängligheten för besökare har inte inventerats generellt, men en synpunkt kom fram som handlar om en svårläst display på porttelefonen i Trollhättan. När solen bländar är det omöjligt att läsa texten på displayen på grund av bländning och dålig grafik. Dessutom är displayen svårbegriplig för personer som inte är vana vid digitala produkter.



Att kunna slänga sina sopor själv är en viktig aspekt av att kunna sköta sitt hushåll. Att ha nära till sophantering är därför viktigt. Men det var bara på Skånegatan i Göteborg som soporna kunde slängas i samma fastighet. På övriga ställen måste den boende förflytta sig utanför huset. Sophanteringen var däremot nåbar med rollator på de två platser i Göteborg som var med i studien.

Att kunna tvätta själv är också en viktig funktion. I Alingsås och Trollhättan hade de boende tvättmaskin i lägenheten via fastighetsägarens försorg. I Göteborg fanns det tvättstuga i bägge fastigheter. På Stackmolnsgatan var den nåbar med rullator och användbar för personer som orkar stå upp. På Skånegatan var den nåbar både för personer med rullstol eller rullator, men förutsatte även här att användaren kan stå upp. I ett fall hade hyresgästen en egen tvättmaskin i lägenheten i Göteborg.



Att ha tillgängliga förrådsutrymmen är viktigt för alla men främst för hyresgäster som har en mindre lägenhet. Lägenhetsförråden fanns i tre av fyra fall i samma fastighet men saknade t ex dörrautomatik, vilket försvårar användningen då dörren ofta är tung att öppna. Positiva exempel är att som i Trollhättan kunna ta hissen hela vägen upp till vinden där förråden är belägna. Att som i Alingsås ha förråd i markplan underlättar också tillgängligheten jämfört med om förråden är placerade i källare/på vind som enbart är nåbara via trappor.

## Tillgängligt och användbart enligt hyresgästerna

Vid intervjuerna ställdes även frågor om vad intervjupersonerna tyckte om lägenheten och dess utformning. Här kom det fram både positiva och negativa synpunkter. Förväntningarna på de nybyggda lägenheterna var högre ställda än på dem som var äldre. Även om alla bostäder bedömdes som tillgängliga generellt sett fanns det detaljer som ställde till problem. Detta rörde sig om köksskåp som inte var nåbara, tröga handtag till balkong och fönster med mera. Här nedan har jag samlat några synpunkter som kan vara av intresse för dem som ska bygga trygghetsbostäder i framtiden.



Att ha nära till badrummet underlättar om man till exempel behöver gå på toaletten på natten. I denna lägenhet finns en skjutsdörr mellan sovrum och badrum. Dessutom finns det en vanlig dörr till badrummet från hallen.

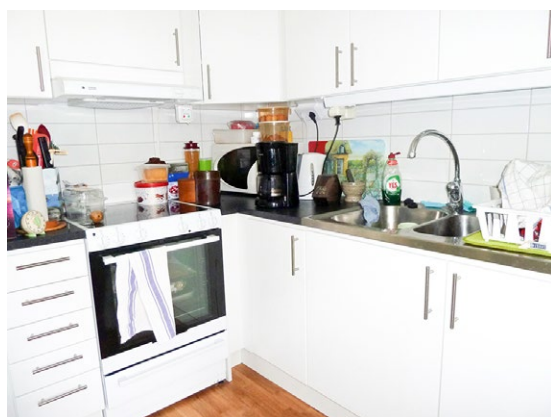


Tröga handtag till balkong och fönster, som dessutom kräver tvåhandsgrepp försvårar för äldre med sämre handstyrka. Andra detaljer som nämndes som krångliga var tröga stickkontakter i badrum och kök.



Trots att den här bostaden var nybyggd var tröskeln ut till balkongen för hög och behövde åtgärdas med hjälp av tröskelskydd (bostadsanpassning).

Placeringen av skåp i kök och badrum gör det svårt att nå saker. Många som flyttar till trygghetsboende är kvinnor och kortare än genomsnittet. Många äldre har balanssvårigheter som gör det olämpligt att klättra på stolar och dylikt för att nå i skåpen.



Nederskåpen i köket skulle ha kunnat ersättas med utdragbara lådor för att underlätta användningen eftersom många personer inte kan böja sig ner och nå så djupt in i skåpen.

Den här hyresgästen har placerat saker som ofta används ovanpå diskbänken som en lösning på detta problem.



Tvättmaskin i lägenheten underlättar möjligheten att sköta sin egen tvätt. Torktumlarna användes generellt sett inte vare sig i Trollhättan eller i Alingsås.

Det kan vara svårt att komma åt att tvätta med en sidomatad tvättmaskin som är lågt placerad som på bilden. En toppmatad tvättmaskin är ett alternativ eller att tvättmaskinen placeras på en sockel.



Placering av hållaren till toarullen bakom toaletstolen gör att den inte är nåbar. Eftersom dessa badrum är så stora är det svårt att hitta en lämplig placering, vilket gör att en lös ställning för toalettrullen är ett bättre alternativ.

Upphångningsanordningen för duschdraperiet hade kunnat monteras lite längre från toaletstolen.



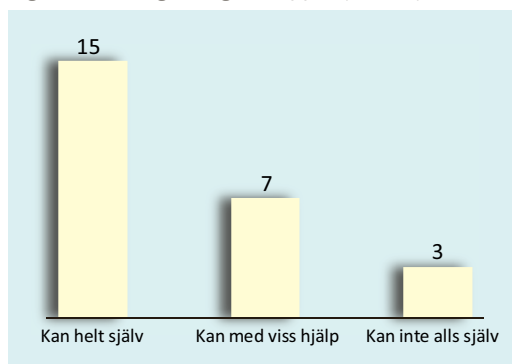
## Hyresgästernas funktionsförmåga

I samband med intervjuerna fick intervjupersonerna besvara några frågor om sin förmåga att klara aktiviteter i vardagen<sup>16</sup>. Dessa frågor besvarades på en tregradig skala med följande steg: (1) kan helt själv, (2) kan med viss hjälp eller (3) kan inte alls själv. Frågorna handlade också om användningen av hjälpmedel. Den här informationen ger en förståelse för hur väl boendemiljön passade dem som bodde där.

### Förmåga att klara aktiviteter i det dagliga livet

Svaren visar att samtliga intervjupersoner var självständiga i fråga om att kunna äta/dricka, kommunicera och klara "övrig kroppsvård". Det vanligaste problemet handlade om svårigheter att gå i trappor. Det var endast 60 procent som klarade det självständigt (se figur 2).

Figur 2. Förmåga att gå i trappor (n = 25).



Det var även vanligt att ha svårt att klara av resor med allmänna kommunikationer. Det var två personer som inte klarade det själva och ytterligare sex personer som behövde viss hjälp vid resor med buss och spårvagn. I fråga om städning var det fem personer som inte kunde städa själva och ytterligare en som kunde det med viss hjälp.

Det var tre personer som inte klarade att genomföra inköp själva och ytterligare två personer som kunde detta med viss hjälp. En person kunde inte laga mat medan två kunde det med viss hjälp. Två personer behövde hjälp med att resa sig upp.

Tabell 7 visar hur stor andel av intervjupersonerna som självständigt klarade olika aktiviteter.

Tabell 7. Aktiviteter som intervjupersonerna klarade helt själva (n = 26).

Funktionsförmåga	frekvens	%
Handla.....	19.....	76
Städa .....	19.....	76
Matlagning.....	23.....	89
Resa sig upp.....	24.....	92
Resor (buss) .....	16.....	64
Kommunicera .....	26.....	100
Personlig hygien .....	24.....	92
Övrig kroppsvård .....	26.....	100
På- och avklädning .....	25.....	96
Toabesök .....	25.....	96
Äta/ dricka .....	26.....	100
Trappor .....	15.....	60

16. Anledningen till att det är som mest 26 personer som har besvarat frågorna om funktionsförmåga är för att vissa intervjuer genomfördes som parintervjuer i de 22 hushåll som medverkade i studien.

## Användning av hjälpmedel och trygghetslarm

Intervjupersonerna tillfrågades också om användning av hjälpmedel och trygghetslarm. Som framgår av tabell 8 var rullatorn det vanligaste hjälpmedlet, det näst vanligaste var hygienstol och det tredje vanligaste trygghetslarm. Övriga hjälpmedel som användes var till exempel griptång, hörapparat och synhjälpmedel.

Tabell 8. Användning av hjälpmedel (n = 26).

	frekvens	%
Käpp.....	4.....	15
Rullator.....	6.....	27
Rullstol.....	1.....	4
Trygghetslarm.....	5.....	19
Toaförhöjning.....	4.....	15
Hygienstol.....	6.....	23

## Skillnader i funktionsförmåga mellan orterna

Även om det kan vara resultatet av en slump, visade det sig vara skillnader mellan intervjupersonernas funktionsförmåga i Alingsås och på de två andra orterna. Eftersom urvalet av intervjupersoner inte var slumpmässigt, kan vi inte uttala oss om det är så generellt sett. Intressant att notera är ändå att intervjupersonerna i Alingsås hade fler svårigheter att klara aktiviteter i vardagen jämfört med på de andra orterna. Detta skulle kunna vara ett resultat av den behovsprövning som görs vid tilldelning av trygghetsbostäder i Alingsås (se tabell 9).

Tabell 9. Skillnader i funktionsförmåga mellan kommunerna.

### Matlagning

Göteborg..... 0 av 12 har svårigheter  
Trollhättan..... 0 av 8 har svårigheter  
Alingsås..... 3 av 6 har svårigheter

### Städning

Göteborg..... 1 av 11 har svårigheter  
Trollhättan..... 2 av 8 har svårigheter  
Alingsås..... 3 av 6 har svårigheter

### Personlig hygien

Göteborg..... 0 av 12 har svårigheter  
Trollhättan..... 0 av 8 har svårigheter  
Alingsås..... 2 av 6 har svårigheter

### Klarar trappor

Göteborg..... 4 av 11 har svårigheter  
Trollhättan..... 2 av 8 har svårigheter  
Alingsås..... 4 av 6 har svårigheter

## Hyresgästernas upplevelser av trygghetsboenden

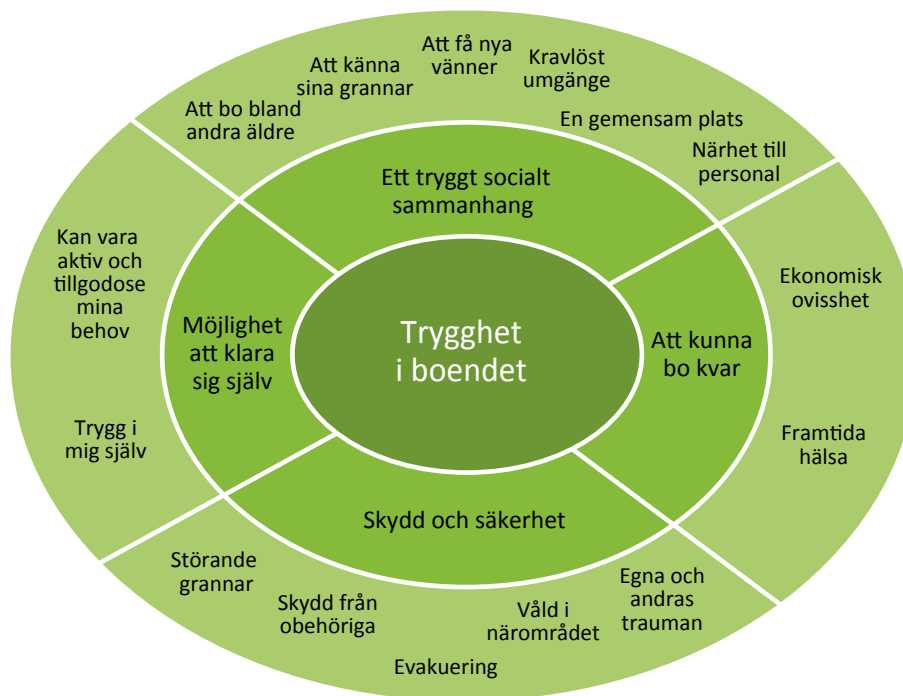
När vi ställde en öppen fråga om hur hyresgästerna upplevde det att bo i sin trygghetsbostad brukade de flesta prata om att de trivdes. Trivsel hänger ihop med trygghet men är inte riktigt samma sak. Vad de upplevde som mervärden i en trygghetsbostad kommer fram i anslutning till frågan om varför de valde att flytta dit.

### Vad bidrar till upplevelsen av trygghet i trygghetsbostäder?

Intervjuerna med hyresgästerna i trygghetsbostäderna visade att de upplevde sig trygga i sitt boende och att denna trygghet bestod av flera olika delar. Svaren kan sorteras in under en övergripande kategori *trygghet i boendet*. Denna kategori består av fyra underkategorier: Möjlighet att klara sig själv, Ett tryggt socialt sammanhang, Att kunna bo kvar samt Skydd och säkerhet (se figur 3).

En aspekt av trygghetsupplevelsen relaterade de till sig själva och kallas här för *Möjlighet att klara sig själv*. Denna kategori handlar om funderingar kring möjligheten att klara av att tillgodose sina behov både nu och i framtiden. Hos många uttrycktes en ovisshet om det egna hälsoläget och framför allt om hur hälsan skulle komma att utvecklas framöver. Försämrad hälsa associerades till osjälvständighet

Figur 3. Hyresgästernas upplevelser av trygghet i boendet fördelat på olika kategorier.



och att bli beroende av hjälp, vilket även ansågs påverkas av den fysiska tillgängligheten och närheten till service.

En annan underkategori handlade om boendet ur social synvinkel, vilken jag har valt att kalla Ett tryggt socialt sammanhang. Detta är den mest omfattande kategorin med många förgreningar. En tredje kategori handlade om tryggheten i att kunna bo kvar, det vill säga slippa flytta på grund av sämre ekonomi eller försämrad hälsa i framtiden. Slutligen uttrycktes även tankar om vad som skapar otrygghet i boendet, vilket handlade om upplevelser av bristande skydd och säkerhet i boendemiljön eller i närområdet.

### **Möjlighet att klara sig själv**

Kategorin Möjlighet att klara sig själv bestod av två delar: Att uppleva sig trygg i sig själv och Kan vara aktiv och tillgodose mina behov.

#### ***Trygg i mig själv***

När frågan ställdes om hyresgästerna kände sig trygga i boendet, svarade en person att det inte spelade så stor roll var hen bodde för att hen kände sig trygg i sig själv.

Ja, jag vet inte, jag... jag har i och för sig känt mig trygg var jag än har bott så jag har inte ont av det. Jag har aldrig haft ont av det. (– Nej, utan du är trygg i dig själv?) Ja, nej det får jag nog lov att säga. (–Var du lika trygg där du bodde förut då?) På NN? Ja, det var jag, jag var inte rädd för att bo där, men jag trivdes inte över huvud taget. (Alingsås)

Temat trygg i mig själv handlar om en inre trygghet som ligger nära begreppet tillit. En sådan känsla handlar om att ha tilltro till sig själv och andra. Motsatsen är att känna misstro och ängslan i förhållande till den egna förmågan att klara sig.

#### ***Kan vara aktiv och tillgodose mina behov***

Trygghet handlade även om att kunna klara sig själv i vardagen med allt som behöver göras som att klara av att förflytta sig, sköta sin egen hygien, laga mat med mera. Detta påverkades även av boendemiljöns utformning. Flera personer tog upp betydelsen av tillgänglighet i boendet och närheten till service såsom affärer. En kvinna berättade att det hade varit svårt att klara sig i huset som hon hade bott i innan hon flyttade till trygghetsboendet i Trollhättan. Hennes dotter som var med vid intervjun bekräftade den bilden.

Kvinnan: Jag hade badkar uppe [på övervåningen], men jag kom ju inte i ett badkar och då fick jag ju en sån här bräda, men det var inte heller bra. Jag skulle ha med, över kanten med benen.

Dottern: Ja och så balansen att komma upp igen över kanten, så nej.

Kvinnan: Nej, så det var inte bra.

Intervjuaren: Hur funkar det nu tycker du med att duscha och så?

Kvinnan: Jo det går jättebra.

Intervjuaren: Klarar du allt sånt själv nu?

Kvinnan: Ja, det gör jag. Och nu har jag i duschen en sån här gästol som jag fick utav en släkting till mig... som jag har och hänger på om det är så, när jag tvättar mig då.

Många uttryckte även en osäkerhet inför hur hälsan skulle utvecklas i framtiden, vilket påverkade dem att tacka ja till stödhandtag och spisvakt även om de inte hade ett behov av det i dagsläget.

Vi behöver dom inte idag [stödhandtag] men vi vet ju inte nästa vecka hur man mår och har det då. /.../ Det är fortfarande inte nödvändigt, men man får se om man lever några år till så kanske man behöver det under tiden. (Göteborg)

### **Ett tryggt socialt sammanhang**

Kategorin Ett tryggt socialt sammanhang var den mest omfattande kategorin och innehöll sex underkategorier: Att bo bland andra äldre, Att känna sina grannar, Att få nya vänner, Kravlöst umgänge, En gemensam plats och Närhet till personal.

Figur 4. Kategorin Ett tryggt socialt sammanhang med underkategorier.



### **Att bo bland andra äldre**

Trygghetsbostäderna som ingick i studien var utformade på olika sätt. I Göteborg var trygghetsbostäderna utspridda i fastigheter och trappuppgångar där det bodde personer i blandade åldrar. Några personer tyckte att det var roligt att bo bland yngre personer och menade att det ”gick bra med bebisskrik”. Andra tyckte att det var störande med barn och unga som väsnades eller skröpade ner.

På de andra orterna hade intervjupersonerna däremot gjort ett aktivt val och flyttat till ett trygghetsboende. Bland dem som hade gjort detta val, var det många som lyfte fram det positiva med att bo bland andra äldre. Detta upplevdes skapa lugn och ro jämfört med att bo med yngre. Följande citat är hämtat från en intervju med två väninnor som bodde ihop.

Jaa, jag har upplevt det också, som Kerstin säger här, att det är väldigt lugnt, och det här området det verkade vara väldigt tryggt, inget busliv, och det är ju inga ungdomar som bor här runt omkring direkt där vi bor så... för mig är det ju också en extra trygghet. /.../ (- Jaja och i NN var det inte särskilt lugnt där?) Nej. Det kan jag inte påstå. (- Hur var det där då?)...ungdomar de festade och det var knark och det var väldigt mycket skit. (Alingsås)

Att bo bland andra äldre innebar även en möjlighet att lära känna andra i ens egen ålder, vilket var viktigt för flera av intervjupersonerna. För flera av dem hade det sociala nätverket tunnats ut på grund av att närstående hade gått bort eller flyttat till annan ort. Följande citat är hämtat från ett par som valde mellan att flytta till en vanlig nyproducerad lägenhet eller en trygghetsbostad. De ville gärna lära känna nya människor när de lämnade villan för att flytta till en lägenhet.

Vi läste ju litegrann... att det var den här gemensamhetslokalen där och det tyckte vi var jättebra... För vi sa, nästan alla våra bekanta har gått bort alltså. Så vi sa ”vi behöver flytta nästan och bara... lära känna folk”. Och hade vi flyttat dit [bostäderna på andra sidan gården] hade inte vi lärt känna nån, för alla går in och stänger sin dörr. Men då har vi detta rummet här nere och träffa människor på. Så det var mycket det också. (Trollhättan)

### **Att känna sina grannar**

Det varierade hur mycket de som vi intervjuade kände sina grannar. I Göteborg var det många som hade bott länge i huset och kände sina grannar väl sedan tidigare. Nedanstående citat är från en person som hade bott i samma hus i 48 år.

(- Vad är det som gör att du känner dig trygg?) Ja, men det är att... man träffar folk, eller det är människor som man har känt länge. Det tror jag, det är en trygghet. För det kommer ju också in människor som absolut inte vill prata och inte vill säga nåt... men just såna som man har känt länge. Min granne här till exempel har bott här lika länge nästan. (Göteborg)

Det faktum att lägenheterna gjordes om till trygghetsbostäder och att det tillkom

personal och en gemensam plats att vara på innebar bättre möjligheter att lära känna varandra. Även om många hade bott där ett längre tag var det flera som inte kände sina grannar sedan tidigare.

Men alla människor runtomkring, man har lärt känna, vi springer inte in i dörrarna hos varandra men ändå... det är en trygghet på något sätt. Jag kan gå och ringa på om det är nånting och man träffas nån gång och kanske dricker en kopp kaffe. Och nu blir det kanske mer nu då i och med det här boendet då. Så jag tycker... det är trivsamt, det är bra på alla sätt, lugnt och fridfullt. (Göteborg)

(–Tyckte du att du redan kände dom som kommer dit [till lokalen] eller är det nya personer som du lär känna där?) ... jag känner igen till utseendet. Men jag har inte haft kontakt med nästan någon utav dom tidigare... det är inte så många i det här huset, utan det sträcker sig du vet över hela Engelbrektsgatan... Och sen, man ses kanske på, Hyresgästföreningen bjuder ju på julbord varje december och då dyker det upp lite mer ansikten som man kan känna igen, men annars så blir det inte att man ses... Jo det kan väl bli lite mer nu kanske. (Göteborg)

Att känna sina grannar handlade också om att vara en del av ett kollektiv som saknade en om man plötsligt inte dök upp som man brukade. Detta gav en känsla av tillhörighet och sammanhang framför allt för personer som levde ensamma.

(– Är det en trygghet att du har lärt känna andra?) Ja, och att även det här att, ”Ja men nu har jag inte sett henne på nån dag, var kan hon vara?” eller man bryr sig liksom. (Trollhättan)

Men intresset för att umgås med grannarna varierade. Några ville inte ha folk som ”*sprang i dörrarna*” och andra upplevde att de redan hade sitt behov av umgänge tillgodosett av vänner utanför huset. Men de flesta var glada över att ha lärt känna nya människor efter att ha flyttat till trygghetsboendet.

### **Att få nya vänner**

I några fall hade de nya kontakterna i boendet lett till nya vänskapsband. Som i följande exempel där tycke hade uppstått vid första mötet. Efter det började de här kvinnorna umgås privat, och firade till exempel nyårsafton ihop.

Ja, när jag träffade Greta då hade jag hämtat posten och då skulle Pia [värd] göra nånting med postlådan, så hon öppnade dörren samtidigt och då var Greta därinne och pratade med Pia så vi hälsade på varandra. Och det var precis som, ja, det... (– Det stämde?) Ja, det stämde med en gång. (Trollhättan)

Ibland var det tillfälligheter som hade lett till nya grannkontakter, som i följande exempel där en granne trodde att en blombukett betydde att en person firade något, när det i själva verket rörde sig om att sambon hade gått bort.

Grannarna ovanpå har jag väl haft mer kontakt med, för det började väl den dagen när min sambo hade gått bort, eller dagen efter, så kom en släkting med en stor

blombukett och... skulle kondolera. Då kom den här mannen i den här familjen ”Åh det där ser trevligt ut, jag tror jag följer med”. Det var ju bara det att han höll ju på att svimma när hon berättade vad det var. Ja, för vi kände ju till varandra men vi hade inte, inte umgåtts då. Och sen så stod dom här en timme senare med en stor bukett med blommor och bad om ursäkt och sådär. Men sen så har vi umgåtts mycket. (Göteborg)

I några fall var ensamheten en anledning till att ha flyttat till trygghetsboendet.

Jag var så väldigt ensam förut, när jag bodde på NN där i Västra Bodarna. Det gick så bra så länge som mina svägerskor levde. De bodde båda två ganska nära mig där och vi umgicks ju flitigt då. Men så dog först den ena och sen den andra, då tyckte jag att då blev jag fruktansvärt ensam. (Alingsås)

Men några av intervjupersonerna kände sig ensamma trots att det fanns en möjlighet till gemenskap i boendet. Att vara tillsammans med andra minskade inte den känslan helt och hållet.

Det är klart att man känner sig väldigt, väldigt ensam, det ska jag inte sticka under stolen med. /.../ Barnen arbetar och det är klart dom är jätteduktiga, dom tycker om sin mamma, men det är ju inte detsamma som att ha en annan vuxen person då och sitta och prata med. /.../ Det går inte att sätta sig in i om man inte, man har varit ihop i så många, många år och så helt plötsligt så finns det ingen som sitter på den stolen där. (Göteborg)

### **Kravlöst umgänge**

Förväntningarna på umgänget i gemensamhetslokalen skilde sig åt mellan intervjupersonerna. Några uttryckte en besvikelse över att det inte var fler som ville delta i aktiviteterna i den nyskapade gemensamhetslokalen. De kände sig själva delaktiga och ansåg att det var viktigt att visa ett intresse. Men viljan till delaktighet och ansvar varierade. En person tyckte att det var skönt att inte behöva ha nyckel till lokalen för att det förde med sig för mycket ansvar. Hennes man hade tidigare varit ansvarig för en av aktiviteterna i lokalen vilket även hade spillt över på henne själv.

(– Saknar du nyckel till lokalen?) Nej, nej... det var min man som började med curlingen. /.../ och då var det Eva och Arne dom höll ju i det lite grand men dom hade så mycket kring sig, så då fortsatte min man. Men man har ju ett visst ansvar när man har nycklar. /.../ man städade och gjorde i ordning och... allt sånt där vill jag inte ha hand om längre. (Göteborg)

Många ville inte uppleva ett krav på att umgås, utan att man kunde göra som man själv kände för. En trygghetsvärd bekräftade just detta och hade fångat upp att många hade varit uppbokade hela sitt liv, men nu kände sig fria att kunna göra vad de ville som pensionärer och att det var viktigt att bejaka det.



### ***En gemensam plats***

Att ha tillgång till en gemensam lokal betydde mycket för många, men inte för alla. För dem som brukade gå dit innebar den en möjlighet till umgänge någon eller några gånger i veckan.

Jag har varit med en del. Dom har ju väldigt mycket olika program, Qi-gong och gymnastik och det har jag inte varit med på. Men det har varit lite att träffas och man äter och diskuterar och sång och musik och tävlingar och sådär, så att man träffar grannar, träffar andra människor. Så det är jättemycket när man sitter, när man är ensam, att komma bort från sina egna väggar. Så det är helt otroligt. (Göteborg).

De som inte gick dit upplevde inte att de hade tid eller möjlighet pga. hälsoproblem, eller att de hade behov av det för att de hade vänner och aktiviteter utanför huset.

Men det är ju många då som inte är med i den här gemenskapen. (– Mm, vad tror du att det beror på?) Ja, en del dom har ju sagt då att dom vill inte delta utan. Men sen har en del varit lite krassliga och lite dåliga sådär då... (Trollhättan)

På det trygghetsboendet där det saknades gemensamhetslokal önskade flera av hyresgästerna att det hade funnits en sådan. Avsaknaden av en lokal innebar att det var svårare att lära känna varandra och det var lite för långt att gå till närmaste träffpunkt.

### ***Närhet till personal***

Många intervjupersoner tog upp närheten till personal som en viktig aspekt av tryggheten i boendet. Den personal som de framför allt refererade till var trygghetsvärden. Men även husvärden, personalen på träffpunkten och hemtjänstpersonalen nämndes som viktiga. Det som är gemensamt för dessa yrkesgrupper är att de finns i eller i närheten av boendet.

En kvinna som hade flyttat till ett trygghetsboende knappt ett år innan intervjun, berättade hur personalen på träffpunkten hade hjälpt henne tillrätta när hon var nyinflyttad. Han hade ställt frågor för att lära känna henne och kopplat ihop henne med några grannar som sen hade blivit hennes vänner.

Jag vet inte, men det finns en man här som leder alla aktiviteter, och han tog sig an mig rätt så mycket, satt och pratade med mig efter att vi haft våra aktiviteter, jag har förstått att han gör så, dels för att lära känna mig bättre då, och sen... att jag ska få reda på hur det verkar med allt som ska göras. (Alingsås)

Personalen hade också betydelse för att reda ut om det uppstod meningsskiljaktigheter mellan hyresgästerna. Ibland kunde det uppstå grupperingar och att några personer blev mer tongivande än de andra. Detta motverkades av om det fanns personal på plats som kunde bidra till att alla kände sig inkluderade.

## **Att kunna bo kvar**

Kategorin Att kunna bo kvar inkluderade två aspekter som handlade om framtiden. Den ena var Ekonomisk ovisshet och den andra var Framtida hälsa.

### ***Ekonomisk ovisshet***

De som hade flyttat till en trygghetsbostad hade gjort det i förhoppning om att slippa flytta mer, vilket skapade en känsla av trygghet inför framtiden. Detta gällde dock inte dem som intervjuades i Göteborg, eftersom de flesta hade bott länge i sin nuvarande bostad. Bland några av dem fanns det en rädsla för att inte ha råd att bo kvar i framtiden. Hyrorna var höga i de centralt belägna lägenheterna och det fanns en oro för hur det skulle bli om maken gick bort och man behövde klara sig på bara en pension.

Vi har jättedålig ekonomi... och det gör att hyran är alldeles för hög.. vi har arbetat hela livet och vi har inte råd att bo kvar när den ena går bort. /.../ Hur ska man ha råd med en hyra på 9000 nästan, när pensionen är på tolv [tusen] och allt ska betalas. Och det är ett jättestort negativ! Och flytta till en mindre, en tvåa... då kostar flyttningen och då är inte hyran billig där heller. (Göteborg)

### ***Framtida hälsa***

En annan källa till otrygghet handlade om en rädsla för hälsoproblem i framtiden. Att de kanske skulle bli så dåliga att de inte kunde bo kvar av den anledningen.

Men vi har sagt det att vi tänker inte flytta, möjligtvis försöka, om nån av oss blir ensam, få en mindre lägenhet, billigare på något sätt./.../ Men vi mår bra och vi bor bra och trivs bra. Och vi har mer eller mindre bestämt oss att vi flyttar inte förrän dom bär ut oss. (Göteborg)

Men jag ska säga såhär, att, om uti värsta fall, att, överläkaren där på ortopedien, jag går där på kontroll varje vecka, om han nu ser något galet med det som är kvar [det ena benet] så måste han ta det. Fast han är inte förtjust i det, för att då blir jag tyvärr mycket sängliggandes, och då undrar jag om jag kan bo kvar här... Ja, då kanske jag får bo också på ett sånt boende [äldreboende]... Man vet ju aldrig. (Alingsås)

## **Skydd och säkerhet**

Trots att vi inte ställde frågor om otrygghet, väckte frågan om trygghet i boendet även tankar kring otrygghet i de flesta intervjuer. Kategorin Skydd och säkerhet omfattade fem olika underkategorier. Dessa var Störande grannar, Skydd från obehöriga, Evakuering, Våld i närområdet och Egna och andras trauman.

### ***Störande grannar***

I ett område berättade flera personer om en hyresgäst som de hade haft problem med, för att han drog med sig bekanta som uppträdde på ett aggressivt sätt.

Vi har haft lite bekymmer med en kille som bor här vid sidan om. Han... kom hit med väldigt konstiga människor, så med honom hade vi lite bekymmer. Men i och med det att vi var flera om det så gick vi till NN [bostadsföretaget] och så blev det ordning. Och han har flyttat tillbaka och vi får hoppas att, men då blir man rädd vet du... han hade till exempel kompisar här en fredag kväll och den ena kompisen slog in dörren där på andra sidan. (Göteborg)

Genom att prata med sina grannar om detta hade de funnit stöd i varann och hittat ett sätt att lösa problemet på.

### **Skydd från obehöriga**

Andra personer berättade om upplevelsen av bristande skydd och säkerhet till exempel för att det saknades staket vid uteplatsen eller för att obehöriga personer hade uppehållit sig i garage eller källare. Följande citat handlar om att obehöriga skulle kunna ta sig in i trappuppgången via garaget.

Men sen är det ju lite lurigt därnere i garaget där för...vi har ju inte taggar [digital nyckel] där ut i garaget och in. Så därifrån kan dom komma upp här i vårat, dom som kan komma ner i garaget. (– Jaha, så det är inte låst där...?) Nej, det är bara en sån där som man trycker på när en går ut i gemensamhetslokalen [armbågskontakt]. (Trollhättan)

### **Evakuering**

Ytterligare ett tema handlade om evakueringsmöjligheter vid olycksfall eller brand. Några berättade om en händelse då ambulanspersonalen inte hade kunnat ta sig in i trappuppgången bredvid, för att de saknade portkod. Detta är ett paradoxalt exempel på när den trygghetsskapande låsta entrén skapar otrygghet i ett annat avseende.

### **Våld i närområdet**

Tryggheten i närområdet berördes också i samtalen. I ett område hade det förekommit skottlossning, vilket skapade en känsla av otrygghet vid besök på det närbelägna torget.

Men ... det enda som är väldigt, väldigt tråkigt det är /.../ alla dom här som har skjutit så mycket nu. Det är lite kusligt tycker jag. /.../ Och sen var det ju skjutning på torget häruppe, jag går aldrig på det torget... jag vågar inte gå dit. För där har alltid stått gäng däruppe va... Dom krigar ju mot varandra alla dom här. (Göteborg)

Det var många intervjupersoner som inte gick ut på kvällen på grund av rädsla för brott, oavsett vilken stad de bodde i.

Man har väl slutat att gå ut på kvällarna och sådär... det kanske känns lite obehagligt om man ska gå till exempel över Heden då när det är mörkt. Det kan väl vara det. Annars kan jag inte peka på nåt direkt. Man stänger sin dörr och känner sig trygg, tycker jag. Så är det. (Göteborg)

### ***Egna och andras trauman***

Ett par intervjupersoner berättade att de själva hade blivit utsatta för ett rånförsök eller att de hade hört talas om en granne som hade blivit bestulen i den närbelägna mataffären. Sådana händelser väckte mycket rädsla och gjorde att platser som tidigare hade uppfattats som trygga förvandlades och blev otrygga.

Det är klart, själva boendet är ju väldigt tryggt, men det är ju hemskt med affären. Det är ju en av dem som jag känner som har blivit rånad när hon var och handlade, köpte mat... Hon gick och höll sin portmonnä i handen. /.../ Så skulle hon plocka ihop lite potatis. Så lägger hon av sig portmonnän i korgen, så vänder hon sig om och när hon har plockat upp potatisen så är portmonnän borta. Hon hade tagit ut tusen kronor precis den dagen som hon skulle ha och betala med. (- Ojoj... ) Ja, det var hemskt. Så nu vill man ju inte gå och handla... (- Känns det otryggt att gå och handla nu?) Det är obehagligt på något sätt, oroligt. Så att jag handlar ju inte, utan det gör hemtjänsten. Men hur det är så vill jag kanske ha lite frukt eller lite godis eller nånting. (Alingsås)



Gångvägen till spårvagnen är ensligt belägen vilket ökar upplevelsen av utsatthet.

## Varför välja trygghetsboende/-paket?

### *Motiv till att välja en trygghetsbostad*

Intervjupersonerna i Alingsås och Trollhättan hade valt att flytta till ett trygghetsboende och fick därför frågan om vilka motiv de hade till att flytta dit. Följande fyra motiv kom fram i dessa intervjuer.

- Försämrad hälsa
- Planering inför framtiden
- Ökad frihet
- Ensamhet

Det var vanligt att ha flera motiv till att flytta. Bland dem som hade flyttat till ett trygghetsboende var det några vars hälsa hade försämrats, vilket hade föranlett behovet av en flytt. I flera fall hade barnen eller någon annan släkting varit involverad i det beslutet. I några fall var det inte den egna hälsan utan hälsotillståndet hos maken eller sambon som var orsak till flytten. Andra flyttade i planerande syfte – för att kunna klara av att bo kvar i bostaden framöver när de blev ännu äldre. Om någon annan i bekantskapskretsen skulle flytta kunde det också ge en knuff i denna riktning.

(– Vad var det som gjorde att du bestämde dig för att flytta hit då?) Ja, du förstår, en väninna till mig pratar om att hon hade anmält sig i Tuvegården...till en trygghetsbostad. Och jag visste inte alls vad trygghetsbostad, vad är detta? Då berättade hon för mig, så pratade jag då med min svägerska /.../ så sa hon, det är klart Lilly att du ska anmäla dig till detta. För du vet, du blir inte yngre och det kan ju bli. Så på så sätt... så ringde vi då, vi fick fylla i...blanketter och så tog det väl ett halvår, så ringde de och sa... att den här är ledig. Och det har jag inte ångrat, inte en sekund. (Alingsås)

Många utgick från att de skulle få sämre hälsa och inte skulle orka med skötseln av huset eller bostadsrätten. Även om bostadsrätten inte krävde lika mycket fysiskt arbete som en villa, var det flera som tyckte att det var skönt att som i en hyresrätt slippa det egna ansvaret när någonting behövde åtgärdas, till exempel om vitvarorna gick sönder.

I berättelserna om vad som fick dem att vilja flytta fanns det även motiv som handlade om en längtan efter frihet, att inte behöva ägna så mycket tid åt renovering och skötsel av ett hus nu när de äntligen var pensionärer. Följande citat är från en intervju med ett par där mannen hade ägnat mycket tid åt renovering.

Men jag kände väl då när du började bli dålig, när vi hade satt in bergvärmen och du började greja där och låg på knäna, då tänkte jag "Nej" tänkte jag! "Vad tråkigt!" Han tyckte det var så jobbigt allting. Då vet jag, jag sa..."vi kan lika gärna flytta." För att höra han gnälla så hela tiden, en bomb i källaren så fort nånting krånglade vet du. Usch! /.../ men så visste vi inte var vi skulle flytta... Sen... läste vi

då att det skulle vara visning här i dom här punkthusen här då, och då sa jag: ”ska vi åka dit och titta för skojs skull?” Och det gjorde vi. (Trollhättan)

Några personer hade flyttat för att de kände sig ensamma. En kvinna berättade att hon hade flyttat till ett seniorboende i förhoppning om att lära känna andra där, men att hon hade blivit besviken.

Det var så dött, jag såg inte en människa där. /.../ så sa jag [till hyresvärden] ”kan du hitta en annan lägenhet åt mig?” Det hade ju kostat mig mycket pengar det där flyttandet och jag vill inte att dom [bostadsföretaget] ska tro att jag är en hoppjerka men jag kunde inte bo därute på NN. /.../ Jag tycker det är onormalt att bara sitta ensam. Det är inte det att inte jag klarar det, men jag måste säga att när jag var där på NN då fick jag ångest som jag aldrig har haft förut i mitt liv. (Trollhättan)

Ett par som intervjuades tog upp det sociala sammanhanget i trygghetsboendet som något som lockade dem att flytta dit då många av deras vänner hade gått bort och barnen bodde på annan ort.

I nedanstående ruta finns en sammanfattning med de faktorer som intervjupersonerna tyckte var attraktivt i ett trygghetsboende.

#### Vad upplevs som attraktivt i ett trygghetsboende?

God fysisk tillgänglighet (hiss)	Nära till livsmedelsaffär
Nära centrum	Hyresrätt – Att slippa ansvar för skötseln av bostaden
Balkong/uteplats	Garageplatser i huset
Goda förvaringsmöjligheter	Parkeringsplatser i närheten
Lokal för gemenskap	Övernattningsrum (för dem med närstående på annan ort)
Personal i boendet	Gym/lokal för gymnastik

#### **Synpunkter på olika delar av ett trygghetspaket**

Fastighetsägarna i Göteborg erbjöd sina hyresgäster i trygghetsbostäderna ett trygghetspaket bestående av spisvakt, tittöga och stödhandtag med mera. Dessutom installerades automatiska dörröppnare i entréer med tunga dörrar, bänkar iordningställdes med mera. Vissa av dessa åtgärder var obligatoriska för att få subventionen från Göteborgs Stad, medan andra var frivilliga från fastighetsägarens sida (se bilaga 3).

När hyresgästerna tillfrågades om deras motiv till att tacka ja till trygghetspaketet<sup>17</sup> i den första intervjun år 2013 handlade det främst om att de ville vara förutseende inför eventuella framtida behov. I uppföljningsintervjuerna år 2014 var dessa saker installerade och hyresgästerna kunde berätta om de upplevda vinsterna.

En spisvakt ingick i den obligatoriska utrustningen i trygghetsbostäderna. Den upplevdes som en trygghet om man skulle råka glömma stänga av spisen.

Det är väldigt bra om jag glömmet. Har faktiskt hänt en gång och då pep den.

Spisvakt är tryggt. Nu går det snabbt innan den slår på. Man har sina vanor, sätter på stekpannan innan man lägger i en klick smör... [vilket gör att spisvakten börjar pipa] men då är det en knapp som man trycker på, så det fungerar fint.



Spisvakt tillhörde den obligatoriska utrustningen.

De som hade fått stödhandtag tyckte att det var bra för att kunna resa sig upp och ner i samband med toalettbesök eller slippa ramla i samband med att de duschade.

Så hade jag fått rollatorn, så ramlade jag över den. Jag fick en spricka i svanskotan... så jag har det lite besvärligt. Men det här hjälper mig väldigt mycket i badrummet för jag har toalett... jag tar precis i handtaget där, så det är till god hjälp.

Har fått handtag. Två stycken i badrummet. Inte den långa utan två korta. Den svarta hänger jag duschen på. Det är bra att ha nåt att hålla sig i om en skulle halka.

En synpunkt som kom från ett par intervjupersoner som bodde i kvarteret Öster om Heden var att stödhandtagen borde vara individuellt utprovade. De tyckte inte att de erbjudna stödhandtagen passade i just deras badrum och hade därför tackat nej till dem.

Tittöga i dörren ingick i den obligatoriska utrustningen. De som bodde på Stackmolnsgatan fick erbjudande om ett speciellt kameraöga som gjorde det lättare att se vem som stod utanför dörren.

Jag ser hela svalen.

Har fått en TV-ruta på dörren och spisvakt. Vi är så tacksamma, jag är tacksam över det.

Det var obligatoriskt med automatiska dörröppnare om dörrarna i entrén var tunga. På Stackmolnsgatan fanns det redan dörröppnare på plats innan bostäderna

17. På Stackmolnsgatan var det 17 av 30 hushåll som hade tackat ja till hela eller delar av trygghetspaketet. Uppgifter om antal saknas när det gäller Öster om Heden.



Det digitala dörrögat Goldeneye testades och infördes som ett resultat av projekt Gôrbra för äldre på Stackmolnsgatan.

gjordes om till trygghetsbostäder. I området Öster om Heden installerades detta under 2014. De som hade fått dörröppnare i sin entré tyckte att det var bra och underlättade för dem själva eller andra.

Ja det har jag sett. Bra för dom som är handikappade.

Det är jättebra när man kommer utifrån med kassar.

En fällbar sittplats monterades även i hissarna i området Öster om Heden<sup>18</sup>. Alla tyckte det var bra även om de inte använde den själva. Någon tyckte dock att den var för lågt placerad.

Det är bra. Jag sitter ibland för jag har lite ont i knäna, men går för det mesta för vi bor på andra våningen.

Sitsen i hissen är för låg. Man kan inte resa sig upp om man sätter sig på den. Men jag behöver inte sitta, bor bara på fjärde våningen och det går snabbt.

---

18. Detta fanns sedan tidigare på Stackmolnsgatan.



## Förändras upplevelsen av boendet över tid?

Uppföljningsintervjuer per telefon gjordes med dem som bodde i nya trygghetsbostäder i Göteborg och Trollhättan. Uppföljningen gjordes nio till tolv månader efter den första intervjun. Syftet var att undersöka om upplevelsen av boendet hade förändrats när det hade gått lite längre tid.

### Stabilitet och förändring

Intervjuerna vittnade om att mycket var sig likt i upplevelsen av boendet. De flesta trivdes bra och trygghetsboendena i Göteborg hade utvecklats i positiv riktning. I trygghetsboendet Öster om Heden som var helt nytt 2013 hade fler aktiviteter kommit igång i gemensamhetslokalen. Fler personer hade hittat dit och även om inte alla intervjupersoner besökte den, tyckte samtliga att det var positivt att det fanns ett ställe att gå till som var till för dem som bodde där. I boendet på Stackmolnsgatan hade nya grupper av hyresgäster börjat hitta till lokalen allt eftersom öppettiderna ökade och trygghetsvärden var på plats. Även här utvecklades aktiviteterna över tid.

I Trollhättan uppgav alla att de trivdes bra och att det var sig ganska så likt i trygghetsboendet, förutom att trygghetsvärden skulle gå ner i tjänst. Hon skulle bara vara där på halvtid efter årsskiftet, från att ha varit där på heltid. Intervjupersonerna tyckte att det var tråkigt, men upplevde inte att de hade någon möjlighet att påverka det.

Hon är guld värd. Det är klart vi saknar henne när hon inte är där. Har inte hört hur hon ska jobba... Har hört att hon ska jobba på Kronogården också men har inte märkt det ännu. Hon kan hjälpa till... Om man har små problem kommer hon och fixar. Hon gör det för alla. Jag hade krångel med TV:n. Det är något med fibernätet som inte svarar som det ska. (– Kunde hon hjälpa dig med det?) Ja o ja, det blev bra. Vi är så glada över att hon är kvar.

Hon är bra men är inte lika lätt att få tag på. Hon är på andra ställen också och det är lite synd, men det är väl inget att göra...

Under sommaren när värden hade varit på semester hade de fått klara sig själva, vilket de trots allt tyckte hade fungerat bra.

(– Hur var det i somras när Pia var på semester?) Då var det några, Lena och hennes man som koka kaffe och vattna blommor. Vet inte om de blev tillfrågade. Men dom är jättesnälla. Hennes man hjälper till med allt. Trycker till och med ner hissen åt mig! (skratt)

På frågan om hur relationerna till grannarna hade utvecklats under den tid som hade förflutit var det några som inte var lika positiva som vid det första intervjutillfället. En person hade tonat ner sina förväntningar på att hitta nya vänner och en annan person upplevde att hen hade tappat kontakten med en vän som nu umgicks mer med en annan person.

## **Förlust av hälsa eller livspartner**

De största förändringarna som ägde rum i de här intervjupersonernas liv handlade om förlust av hälsa eller livspartner. Tre personer i Göteborg hade förlorat sin livskamrat under det år som hade gått sen de första intervjuerna genomfördes. Två personer hade fått betydligt sämre hälsa under det gångna året och ytterligare en person levde ihop med en make vars hälsa hade försämrats så mycket att hon hade blivit mer bunden till hemmet. Detta vittnar om vilka radikala förändringar som kan äga rum på kort tid i äldre människors liv.

Jag har spisvakt och stödhandtag kombinerat med ny dusch och det är jag väldigt tacksam för /.../ Ska jag vara riktigt ärlig så har jag inget behov av det. Utan det var när min hustru levde som hon behövde det.

Jag är ensam numera, jag har mistat min make. Det hände i augusti månad. /.../ Jag har legat på sjukhuset. Jag har ramlat. Jag skadade och fick en.. eh en spricka i bäckenet (- Aj då!) och så låg jag tio dagar på Mölndals sjukhus ...

De personer som hade drabbats av försämrad hälsa orkade inte gå till lokalen längre, men de som hade mist sin livskamrat gjorde däremot det.



# Diskussion



# Diskussion

Behovet av goda boendemiljöer blir en alltmer angelägen fråga på grund av att vi står inför en åldrande befolkning. Bostadsförsörjningen är en kommunal angelägenhet och samtidigt ett ansvar som delas mellan fastighetsägare, byggare och enskilda. Behovet av nya kunskaper och stimulansmedel för att främja en sådan utveckling resulterade i utredningen Bo bra hela livet (SOU 2008:113) där begreppet trygghetsbostäder blev allmänt känt. I den här studien har ett antal sådana bostäder undersökts utifrån frågan om dessa uppfattades som trygga och vad som i såna fall bidrog till denna trygghet.

Vi människor relaterar till vår omgivning från det att vi föds eller till och med innan dess. Livmodern är det första rummet. Vi relaterar till omvärlden genom att projicera betydelser på såväl andra människor som på fysiska objekt. På det viset knyter vi känslomässiga band till platser som blir betydelsebärande. Det finns platser som vi associerar med trygghet och platser som vi förknippar med rädsla och hot. I detta avseende är hemmet en plats med särskild betydelse, vilket märks i talesätt som ”mitt hem är min borg” eller ”borta bra men hemma bäst”. Att vi konstruerar betydelsen ”hem” på olika platser handlar om ett grundläggande behov som de flesta kan känna igen sig i. Ett exempel på det är hur vi när vi som turister på främmande ort, ganska snart har gjort hotellet till ett (tillfälligt) hem.

Att uppleva trygghet i sitt hem är något alla önskar sig. Frågan är vad som bidrar till det? Undersökningen om vad som skapar trygghet i trygghetsboenden handlar främst om upplevelser där vi har fått ta del av de tankar och känslor som förmedlats av personer som bor och arbetar i så kallade trygghetsboenden. Syftet med studien var brett och en av frågeställningarna som formulerades inledningsvis har inte kunnat beläggas särskilt ingående. Frågan om hur upplevelsen av boendet förändrades över tid, har belysts över en kort tidsperiod på cirka ett år. Detta säger inte lika mycket som om vi hade haft möjlighet att återkomma till hyresgästerna efter flera år.

## Metoddiskussion

Den här studien bygger på intervjuer med 28 personer som bodde i tre olika städer. Den bygger även på intervjuer med trygghetsvärdar, äldreomsorgschefer, observa-

tioner av vad som äger rum i gemensamhetslokalerna och på inventeringar av tillgänglighet. I intervjuerna har vi fångat en subjektiv dimension, medan vi genom observationerna har registrerat objektiva mått och sakförhållanden. Sambanden mellan dessa objektiva och subjektiva dimensioner är komplexa. Det finns till exempel forskning som visar att sambandet mellan tillgänglighet och självständighet i boendet även påverkas av upplevelsen av meningsfullhet (Oswald m fl, 2007).

Materialet som har samlats in i den här studien är omfattande, men frågan är hur pass generella svar vi kan få. Jag skulle vilja säga att resultatet bör ställas i relation till sammanhanget, till vilka frågor som har ställts, vilka typer av trygghetsbostäder som har ingått, samt vilka personer som har tackat ja till att medverka. Det finns några röster som vi inte har kunnat fånga och det är de som av kognitiva skäl inte har kunnat delta i en intervju.

Urvalet är inte helt representativt. De flesta som vi har pratat med är personer som har deltagit i den sociala gemenskapen i boendena, vilket troligtvis har påverkat resultatet. Det finns också en risk för att det enbart var de som var positivt inställda som tackade ja till att medverka. Det är svårt att nå dem som är kritiska, då medverkan i studier alltid bygger på frivillighet. En liten tröst är ändå att intervjupersonerna som grupp även bestod av personer som inte brukade besöka den gemensamma lokalen.

En styrka i studien är att vi har använt olika metoder och genomfört intervjuer med olika representanter (hyresgäster, trygghetsvärdar och äldreomsorgschefer). Enligt kvalitativ metod är triangulering något som ökar styrkan i en studie (Patton, 2002). Med det menas att man använder flera olika perspektiv eller metoder för att belysa ett fenomen. En annan styrka är att vi har återkommit med uppföljningsintervjuer efter den första intervjun. Detta gjorde det möjligt att följa upp om upplevelserna av trygghetsboendena förändrades över tid.

### **Vad bidrar till upplevelsen av trygghet i boendet?**

Begreppet trygghet refererar till både en subjektiv och en objektiv dimension enligt WHO (Maurice m.fl, 1998). Tidigare forskning lyfter även fram en tudelning av tryggheten i en inre och yttre aspekt (Andersson, 1984; Boström, 2014). Den här studien handlar om boendemiljön vilket i sig är en yttre aspekt, men då vi har använt upplevelser hos dem som bor och arbetar där har vi fångat en subjektiv dimension av tryggheten.

Analysen av intervjuerna resulterade i fyra teman som hänger samman med tryggheten i boendet: Möjlighet att klara sig själv, Ett tryggt socialt sammanhang, Att kunna bo kvar och Skydd och säkerhet. Här diskuteras dessa teman utifrån resultat från teorier om psykologiska behov samt tidigare studier om trygghet och trygghetsbostäder.

### ***Möjlighet att klara sig själv***

Kategorin Möjlighet att klara sig själv handlar om en inre trygghetskänsla som gör personen mindre beroende av yttre omständigheter. Denna trygghet finns väl beskriven sedan tidigare i psykologiska teorier om barnets utveckling där begrepp som tillit och anknytning är relevanta (Bowlby, 1994). Att känna tillit till sig själv är förknippat med en upplevelse av tilltro till sin förmåga, tillit till att den egna kroppen håller med mera. Tilliten till sig själv påverkar tilliten till omvärlden, vilket märks som en grundläggande föreställning om att andra människor vill en väl (Erikson, 1977). En grundläggande tillit är något som i bästa fall förvärvas som barn, men denna känsla kan även utvecklas senare i livet genom positiva erfarenheter av nära relationer (Bowlby, 1994). För äldre personer som inte har utvecklat en trygghet i sig själva och har svårt för att lita på andra, är en trygg boendemiljö desto viktigare.

En annan aspekt av att kunna klara sig själv handlar om ifall bostaden förmodade stödja personens aktiviteter i vardagen. Exempel på sådana aktiviteter är att kunna förflytta sig, laga mat eller sköta sin personlig hygien. Betydelsen av detta finns väl beskriven i flera studier. Studier om bostadsanpassningar visar på dess betydelser för upplevelse av självständighet, trygghet och kontroll (Peterson, 2011; Lindahl & Arman, 2006, Lindahl, 2014). Sammanfattningsvis kan sägas att det här med att slippa vara beroende av andra inte är detsamma som trygghet, men det kan bidra till att skapa trygghet.

### ***Ett tryggt socialt sammanhang***

Kategorin Ett tryggt socialt sammanhang omfattar ett flertal underkategorier som delvis överlappar varann. Detta tema handlar delvis om en kollektiv del av identiteten – den del där vi betraktar oss själva utifrån det sociala sammanhang som vi ingår i. De som uttrycker att de gärna vill bo bland andra äldre har identifierat sig själva som tillhöriga denna åldersgrupp och ser en möjlighet att lära känna nya människor genom att ingå i en åldersgemenskap. Intressant är ändå att de intervju-personer som bodde bland hyresgäster i alla åldrar inte tog upp betydelsen av just detta.

De störningsmoment som beskrevs bland hyresgästerna i Göteborg handlade enbart om yngre hyresgäster, vilket väcker frågan om ifall en åldersmässig boendesegregation skulle kunna bidra till ökad trygghet och delaktighet på äldre dar (Paulsson & Lindahl, 2014). Denna fråga tangerar ett dilemma mellan samhällliga ideal om att olika grupper bör beblanda sig med varann och människors självvalda intresse av att bo bland likasinnade<sup>19</sup>.

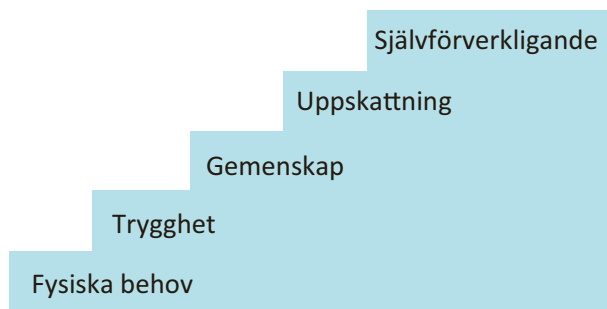
Kategorin Ett tryggt socialt sammanhang handlar även om möjligheter till

---

19. Denna självvalda segregation ska inte blandas ihop med den boendesegregation som uppstår pga. bostadsbrist och bristande möjligheter att välja bostad.

gemenskap som är ett behov som återfinns på tredje trappsteget i Maslows behovstrappa<sup>20</sup>. Gemenskap är inte detsamma som trygghet, men bidrar till trygghet för de flesta människor. Enligt Maslow försöker människor tillgodose behoven på de lägre nivåerna innan de strävar efter behov högre upp på trappan. Behovet av trygghet är ganska basalt och återfinns på det andra trappsteget, strax efter de primära fysiologiska behoven av mat, sömn, fysiskt skydd med mera som finns på det nedersta trappsteget i denna modell (Egidius, 1981).

Figur 5. Maslows behovstrappa (efter Maslow, 1943)



Vad som framgår av de olika teman som finns inom kategorin Ett tryggt socialt sammanhang är att hyresgäster har skilda behov i fråga om hur nära sociala band man vill etablera till sina grannar. Några är intresserade av att knyta vänskapsband medan andra snarare vill ingå i en kravlös gemenskap där man kan komma och gå som man vill. Det finns de som vill ha distans till sina grannar, kanske just för att det finns ett inbyggt beroendeförhållande i att bo på samma plats. Om man skulle tröttna på umgänget är det svårt att undvika varandra.

Möjligheten att kunna vända sig till en utomstående person som har i uppgift att finnas till för hyresgästerna, upplevdes som tryggt. Att närhet till personal har fogats in i kategorin Ett tryggt socialt sammanhang handlar om att personalen ingår som en del i det. Personalen har emellertid en särställning genom sin formella roll. Tillsammans med hyresgästerna bidrar värden till vilka normer och värderingar som ska råda i den sociala samvaron. Personalen kan därför sägas vara både en garant för och en möjliggörare av det sociala sammanhanget. Tillgången till en gemensam plats är en viktig förutsättning för att hyresgästerna ska lära känna varandra i trygghetsboendet. Detta märktes i det boende som saknade en gemensamhetslokal i huset där de bodde.

20. Maslow framställde en teori om behovslivet där han menade att behoven är hierarkiskt ordnade. Han formulerade tre hierarkier där den om de driftsmässiga (konativa) behoven har blivit mest citerad (Egidius, 1981). Trappan har inte ritats av honom utan har gjorts för att förenkla framställningen. Maslows teori har kritiserats för att inte vara allmängiltig, framför allt när det gäller behovet av självförverkligande.



### **Att kunna bo kvar**

Tryggheten i att kunna bo kvar handlade om tankar på framtiden och en oro kring den egna hälsan och om pengarna skulle räcka om livskamraten skulle gå bort före en själv. Denna kategori handlade om ovisshet och bristande kontroll vilket finns beskrivet i Anderssons modell av trygghet (se figur 1). Dessa farhågor var i högsta grad realistiska med tanke på att en tredjedel av intervjupersonerna i Göteborg hade mist sin äkta hälft under det år som studien pågick. Dessutom hade några av dem drabbats av funktionsnedsättning till följd av fallolyckor.

Att ha tillräckliga ekonomiska resurser hör till de materiella behoven som är grundläggande för vår överlevnad. Viktigt att påminna sig om är att de ekonomiska förutsättningarna skiljer sig åt mellan olika grupper av pensionärer. Enligt SKL:s prognos kommer 15–20 procent av gruppen över 85 år att tillhöra ”fattigpensionärerna” år 2022, medan andelen förväntas öka till 30 procent år 2040. Med fattig menas här att hushållets disponibla inkomst är mindre än halva medianinkomsten för den vuxna befolkningen (SKL, 2012).

De personer som oroades sig över om de kunde bo kvar eller inte, var framför allt de som inte hade flyttat till ett trygghetsboende utan bodde kvar i en lägenhet som hade omvandlats till trygghetsbostad och hade högre hyra (se bilaga 3). De som hade flyttat till en trygghetsbostad hade i regel flyttat till en bostad som de kunde klara av ekonomiskt i framtiden.

Att tvingas flytta är inte detsamma som att flytta för att man vill det. En flytt på äldre dar kan bidra till kontrollförlust och förlust av känslan av hem (Danermark & Ekström, 1990). Eftersom människor skapar emotionella band till sitt hem kan det upplevas som en förlust att behöva lämna sin bostad, om man inte är beredd på att göra denna förändring (Löfqvist m fl, 2013).

### **Skydd och säkerhet**

Kategorin skydd och säkerhet anknyter till ett mer grundläggande behov än trygghetsbehovet enligt Maslow. Behovet av fysiskt skydd anses tillhöra de allra mest grundläggande behoven – de fysiska behoven – som finns på det nedersta trappsteget. Rädslan för rån, inbrott, skottlossning och dylikt upplevs som ett existentiellt hot. Liknande känslor kan även väckas av en rädsla för att bli av med sina saker. Att uppleva sig oskyddad handlar om ett intrång i den personliga sfären, vilket är den sfär som man har definierat som sin. Sådana känslor kan till exempel uppstå om främmande personer uppehåller sig på platser som är semi-privata som i trapphuset, garaget eller källaren. En känsla av att bli invaderad kan också uppstå om man störs av ljud i sin bostad som man inte kan stänga ute.

## Vad betyder tillgängligheten?

Den fysiska tillgängligheten var relativt god i alla fyra fastigheter som inventerades om man utgår från rullatorn som nivå för tillgängligheten. Tillgängligheten var en grundläggande förutsättning för att hyresgästerna skulle kunna klara sig själva. Tillgänglighet handlar till stor del om detaljer och det verkar vara svårt att skapa helt perfekta miljöer som kan användas av alla. Ett exempel på det är de tillgänglighetsbrister som kunde märkas även i det nybyggda trygghetsboendet, trots att denna miljö ska uppfylla de krav på tillgänglighet som finns föreskrivna i plan- och bygglagen (2010:900) och Boverkets byggregler.<sup>21</sup> En bostad kan dessutom vara fysiskt tillgänglig men ändå inte helt användbar i alla dess funktioner på grund av detaljer så som placeringen av köksskåp och valet av handtag. Här behövs mycket kunskaper både bland dem som beställer och bygger bostäder för äldre.

Om bostäderna inte är tillgängliga behövs bostadsanpassningar eller personlig hjälp för att kompensera för hinder (Heywood, 2001). De personer som hade flyttat till trygghetsbostäderna hade i flera fall gjort det pga. otillgänglighet i den bostad som de flyttade ifrån. Det kunde röra sig om avsaknad av hiss i fastigheten eller att en villa innehöll trappor eller badkar som den äldre inte längre klarade av att använda.

Tillgänglighetsaspekten handlar också om tillgång på närbelägen service och rekreationsytor. Även detta har betydelse för möjligheten att klara aktiviteter såsom inköp, besök på vårdcentral eller att resa med allmänna kommunikationer. I det avseendet var trygghetsboendet i Trollhättan väl placerat med en livsmedelsbutik och busshållplats rätt över gatan. I Göteborg kan tillgången till Flexlinjen i viss mån kompensera för avstånden till affär och allmän kollektivtrafik, eftersom dessa bussar stannar i närheten av var resenären bor.

Graden av tillgänglighet varierade mellan de olika trygghetsboendena. Samtliga var tillgängliga för användare av rullator enligt den inventering som gjordes. Däremot varierade tillgängligheten för personer som använder rullstol eller behöver lyfthjälp i badrummet. Detta kan innebära ett behov att flytta i framtiden för de personer som får försämrad hälsa och funktionsförmåga.

Frågan om hur dessa boenden fungerar för personer med kognitiv nedsättning är inte undersökt i den här studien. Enligt uppgifter från trygghetsvårdar och hyresgäster bor det personer med demenssjukdom i flera av trygghetsboendena. Vi vet emellertid inte i vilka fall som trygghetsboendet är ett lämpligt boende för personer med demens.

---

21. Boverkets byggregler (BBR) innehåller allmänt formulerade krav på bostadsutformning utan konkreta måttanvisningar. Vad gäller mått hänvisar BBR till Svensk Standard, SS 91 42 21, Byggnadsutformning-Bostäder-Funktionsmått, som tillkom 1988. Den utgjorde då ett koncentrat av de rekommendationer som tidigare fanns i God Bostad och Svensk Byggnorm. Standarden har reviderats något. 1994 infördes således tre nivåer; en normalnivå, en höjd nivå och en sänkt nivå. För trygghetsbostäder rekommenderas höjd nivå. Ett problem är att teknik och hjälpmedel i boendet hela tiden utvecklas och att rekommendationerna för bostadsutformningen är otidsenliga (Paulsson, 2015).

## Varför välja en trygghetsbostad?

Det var ingen av dem som vi intervjuade som kände till vad trygghetsbostäder var för något innan de bestämde sig för att flytta. När de väl började se sig om efter ett nytt boende fick de reda på det här alternativet. I flera fall hade barn eller yngre släktingar hjälpt till i sökandet efter en lämpligare bostad.

Motiven till att flytta kan sägas vara en kombination av push- och pullfaktorer, där pushfaktorerna dominerade. I några fall flyttade intervjupersonerna i planerande syfte för att de förutsåg kommande behov av en mer ändamålsenlig bostad. Men i de allra flesta fall var det först när bostaden inte längre var ändamålsenlig utifrån de egna behoven som de bestämde sig för att flytta. I flera fall rörde det sig om försämrad hälsa i kombination med en funktionsnedsättning till exempel på grund av att personen inte längre kunde förflytta sig i bostaden. Behoven handlade även om att slippa ägna så mycket tid och kraft åt reovering och husskötsel. I några fall var ensamheten motivet till att flytta. Men några av intervjupersonerna i trygghetsbostäderna kände sig ensamma trots att det fanns en möjlighet till gemenskap i boendet. Att vara tillsammans med andra minskade inte den känslan helt och hållet, kanske för att den här ensamhetskänslan var av en annan kvalitet (Grenade & Boldy, 2008).

Förväntningarna på trygghetsboendet varierade bland dem som nyss hade flyttat dit. Några beskrev trygghetsbostaden som vilken bostad som helst, medan andra tyckte att det var konstigt att köket inte var bättre anpassat med tanke på att det var ett ”äldreboende”. Det intressanta är att bägge föreställningar stämmer med vad som är tanken med denna typ av boende.

## Hur förändras upplevelsen av boendet över tid?

Det tar tid att utveckla en social gemenskap i ett boende. Det boende som nyss hade startat i Göteborg när vi genomförde de första intervjuerna hade utvecklats med fler aktiviteter och högre deltagande ett år senare. Även i det boende som hade flera år på nacken skedde en förändring där införandet av nya aktiviteter lockade nya besökare (exempelvis iPad-träffar). På ett av boendena skulle tiden med trygghetsvärd i boendet kraftigt försämrats, vilket väckte en del reaktioner. Det är generellt sett svårt att ta bort något som man har erbjudit tidigare. Detta upplevs vanligtvis som en förlust.

Det som är mest slående i uppföljningsintervjuerna är att det händer så dramatiska saker i äldre människors liv under ett års tid. Många hade förlorat sin make/maka eller fått försämrad hälsa, vilket påverkade deras möjligheter att delta i det boendesociala sammanhanget.

På ett ställe hade boendet utvecklats i positiv riktning genom att en störande granne nu hade lugnat ner sig. Men samtidigt hade en av intervjupersonerna där råkat ut för en obehaglig händelse på vägen mellan spårvagnen och bostaden vilket gjorde att hon var rädd för att gå den vägen. En trygg plats kan snabbt förändras

till en otrygg plats vilket påverkas av faktorer utanför boendet och den egna möjligheten till kontroll.

## Slutsatser och rekommendationer

### Vilka slutsatser kan dras från den här studien?

Det kan vara intressant att jämföra det resultat som kommit fram i den här studien med tidigare forskning. En nyligen genomförd avhandling som handlar om äldres trygghet i vardagstillvaron visar att äldre med behov av vård och omsorg generellt sett upplever sig trygga, men att de som bor på särskilt boende upplever sig ännu mer trygga än dem som bor i ordinärt boende<sup>22</sup> (Boström, 2014). Att de som bodde på särskilt boende skattade tryggheten högre antogs bero på att de uppfattade de resurser som fanns till förfogande som mer ”hanterbara” jämfört med dem som bodde i ordinärt boende och hade hemtjänst.

Tre faktorer förklarade upplevelsen av ”trygghet i vardagstillvaron”: relationstrygghet, kunskap och kontroll samt upplevd hälsa. Faktorn relationstrygghet överlappar med kategorin Ett tryggt socialt sammanhang som är den mest omfattande kategorin i den här studien, även om det sociala sammanhanget innebär fler aspekter än den relationella.

En viktig skillnad mellan studien om trygghetsboenden och Boströms avhandling är att de flesta som bodde i trygghetsbostäder inte var i behov av hemtjänst eller särskilt boende. Det som är gemensamt för resultatet från Boströms avhandling och resultatet från denna studie är trots allt att de flesta äldre upplevde sig vara trygga. Det som bidrog till denna upplevelse i trygghetsboendet var framför allt att det erbjuder *Ett tryggt socialt sammanhang*. Även om hyresgästerna inte knyter vänskapsband med sina grannar, innebär det faktum att man utvecklar så kallade ”svaga band” till sina grannar, en identitetsskapande funktion som motverkar känslan av total ensamhet och utanförskap (Granovetter, 1973).

Det faktum att det finns en gemensam lokal att träffas på samt personal som arbetar i ett trygghetsboende, är en avgörande skillnad jämfört med att bo i en vanlig lägenhet. Att trygghetsbostäderna har relativt sett god tillgänglighet skapar dessutom förutsättningar för självständighet och autonomi, vilket bidrar till en *Möjlighet att klara mig själv*.

I den kartläggning av trygghetsbostäder som gjordes på uppdrag av Vinnova beskrevs en risk för att trygghetsboendet skulle bygga på ett omsorgsperspektiv snarare än ett hälsofrämjande perspektiv (Larsson m fl, 2013). Inget av det negativa omsorgsperspektivet har kunnat märkas i de fyra boenden som har ingått i den här studien. Det som däremot kan bekräftas från den tidigare kartläggningen är att

---

22. Det var emellertid mycket små skillnader mellan grupperna i Boströms avhandling, då både de i särskilt och i ordinärt boende skattade tryggheten med ett medelvärde på över 5 på en 6-gradig skala (där 6 betyder att man upplever sig mycket trygg).

uthyrningen av trygghetsbostäder tar längre tid än vanligt, vilket kan bero på att det tar längre tid att fatta beslut om att flytta på äldre dar jämfört med när man är yngre.

### **Behov av fortsatt forskning**

Det behövs fortsatt forskning som undersöker om trygghetsbostäder kan bidra till minskat behov av hemtjänst eller särskilt boende. Två informanter som vi har varit i kontakt med menar att behovet av särskilt boende har minskat i kommunen sedan trygghetsbostäder infördes, men tyvärr finns det ingen statistik som stödjer detta.

En annan frågeställning som kom upp som ett resultat av denna studie handlar om vilken betydelse tilldelningen av trygghetsbostäder har för boendemiljöns karaktär och utveckling. Bidrar kommunens anvisningsrätt till att personer med sämre hälsa och funktionsförmåga flyttar till boendet och vilka konsekvenser får i så fall det för den boendesociala miljön? Eftersom urvalet av intervjupersoner inte var slumpmässigt i denna studie kan vi inte uttala oss om det är så generellt sett. Intressant är ändå att intervjupersonerna i Alingsås hade fler svårigheter att klara aktiviteter i vardagen jämfört med intervjupersonerna på de andra orterna. Detta skulle kunna vara ett resultat av den behovsprövning som görs vid tilldelning av trygghetsbostäder i den kommunen.

### **Rekommendation till fastighetsägare och kommuner**

Rekommendationen till fastighetsägare och kommuner i landet är att skapa boendemiljöer för äldre som tillgodoser behov av trygghet, tillgänglighet och gemenskap. Trygghetsbostäder är en typ av boende som tillgodoser dessa behov men inte den enda. En fördel med trygghetsboenden jämfört med seniorboenden är att de (oftast) har tillgång till lokal och personal, vilket bidrar till en långsiktigt hållbar social miljö. Seniorboenden varierar mer med avseende på det.

För övrigt är det bra att bygga på lokala förutsättningar och skapa attraktiva boendemiljöer som medger kvarboende i området. Kvarboende stärker identiteten och möjligheten att behålla det sociala nätverk som individen har i det lilla sammanhanget – i kvarteret eller området. Äldre och närstående bör även informeras bättre om vilka boendialternativ som finns att välja mellan i respektive kommun för att kunna planera för framtiden. För att öka tryggheten behövs också kunskaper och stöd i att göra en ekonomisk planering. Förhoppningsvis kan den här rapporten ge ökade kunskaper om vad som bidrar till äldres trygghet i boendemiljön. Lycka till!

# Referenser

- Almberg, C. (1997). *Servicelägenheter och gruppboendestäder. En utvärdering av nybyggda särskilda boendeformer i Alingsås kommun*. Licentiatuppsats, Chalmers högskola. Göteborg: Chalmers Reproservice.
- Alvesson, M. & Skoldberg, K. (1994). *Kap 3. Empirinära metod i Tolkning och reflektion*. Vetenskapsfilosofi och kvalitativ metod. Lund: Studentlitteratur.
- Andersson, K. (1984). *Patienters upplevelse av trygghet och otrygghet*. Delrapport i avhandling Omvårdnad och trygghet – en metateoretisk och en fenomenologisk studie vid Göteborgs universitet. Arlov: Esselte Studium AB, sid. 13–14.
- Boström, M. (2014). *Trygghet – på vems villkor? Uppfattningar om och erfarenheter av trygghet hos äldre personer med behov av omsorg*. Doktorsavhandling vid School of health sciences, Jönköpings universitet. Dissertation series no. 53.2014.
- Boverket (2013). *Information om investeringsstöd till äldreboendestäder*. Hämtat från <http://www.boverket.se/Bidrag--Stod/Bostadsrattshus/Investeringsstod-till-trygghetsbostader/> den 13/9 2013, sid. 2.
- Bowlby, J. (1994). *En trygg bas. Kliniska tillämpningar av bindningsteorin*. Stockholm: Natur och kultur.
- Braun, V. & Clarke, C. (2006). Using thematic analysis in psychology. *Qualitative Research in Psychology*, 3, 77–101.
- Dahl, S. (2014). *Muntlig kommunikation per telefon*. 2014-12-22. Sonny Dahl är chef för äldreomsorg i Alingsås kommun.
- de Courcy, D. (2011). *Intresse för trygghetsboende Göteborgs Stad*. Rapport december 2011. Göteborg: Scandinfo Marketing Research.
- Danermark, B. & Eriksson, M. (1990). Relocation and Health Effects on the Elderly. A Commented Research Review. *Journal of Sociology & Social Welfare*, 25, 25–49.
- Davey, A., Malmberg, B., Sundström, G. (2013). Aging in Sweden: Local Variation, Local Control. *Gerontologist*, 2013, Oct 14.
- Egidius, H. (1981). *Psykologiska grundbegrepp. En uppslagsbok*, sid. 30–31. Lund: Liber Läromedel.
- Ekvall, G. (2005). *Utan hiss – mera hemtjänst? Om sambandet mellan äldre Malmöbores nyttjande av hemtjänst och tillgänglighet i boendet*. Rapport 2005:2. Malmö: Malmö stad.

- Erikson, E. H. (1977). Kap VII, Människans åtta åldrar, sid. 224–251 i *Barnet och samhället*. Stockholm: Natur och Kultur.
- Glimskär, B., Hjalmarson, J. & Svensson, H. (2012). *Projektredovisning. Rollator tillgänglighet*. Uppdrag från Bo bra på äldre dar, Hjälpmedelsinstitutet. Stockholm: KTH Centrum för hälsa och byggande.
- Granbom, M., Löfqvist, C., Horstmann, V., Haak, M. & Iwarsson, S. (2013). Relocation to Ordinary or Special Housing in Very Old Age: Aspects of Housing and Health. *European Journal of Ageing*, (in press). Springer.
- Granovetter, M. (1973). The Strength of Weak Ties. *American Journal of Sociology*, 78, 6, 1360–1380.
- Grenade, L. & Boldy, D. (2008). Social isolation and loneliness among older people: issues and future challenges in community and residential settings. *Australian Health Review*, Vol. 32, No 3, 468–478.
- Göteborgs Stad (2012). *Information om kommunal subventionen till trygghetsboende*. Hämtad från [www.goteborg.se](http://www.goteborg.se) sök på Fastighetskontoret och därefter Äldres boende.
- Göteborgs Stad (2013). *Äldres boende 2. En handlingsplan för att möta skiftande bostadsbehov*. [www.boendeportalen.goteborg.se](http://www.boendeportalen.goteborg.se) sök på Stora uppdrag och sen på Äldres boende.
- Göteborgs Stad (2014). *Rapport. Förstudie av trygghets- och gemenskapsboende*. Göteborgs Stad, stadsledningskontoret, 20141229.
- Göteborgsregionens kommunalförbund (2012). *Verksamhetsinriktning och budget för GR år 2013*. Göteborg: Göteborgsregionens kommunalförbund. sid. 19–21.
- Göteborgsregionens kommunalförbund (2013) *Verksamhetsinriktning och budget för GR år 2014*. Göteborg: Göteborgsregionens kommunalförbund. sid. 20.
- Haak, M., Fänge, A., Horstmann, V. & Iwarsson, S. (2018). Two dimensions of participation in very old age and their relations to home and neighborhood environments. *Am J Occup. Ther. Jan-Feb: 62 (1)*, 77–86.
- Hannu, C. (2014). *Muntlig kommunikation per telefon*. 2014-12-19. Christin Hannu är avdelningschef för Hälso- och sjukvård och bistånd i Partille kommun.
- Heywood, F. (2001). *Money well spent. The effectiveness and value of housing adaptations*. The policy press.
- Horstman, V., Haak, M., Tomsone, S., Iwarsson, S. & Gräsbeck, A. (2012). Life satisfaction in older women in Latvia and Sweden – relations to standard of living, aspects of health and coping behaviour. *J. Cross Cult Gerontol.*, 2012, 27 (4), 391–407.
- Idegård, K., Fehler, J. & Lindahl, L. (2012). *Tillgänglighetsinventering av bostäder – vilka verktyg finns?* Göteborg: FoU i Väst/GR.
- Iwarsson, S. (2008). Utformning av olika boendemiljöer för äldre. I *SOU 2008:113. Bo bra hela livet. Slutbetänkande av Äldreboendedelegationen*. Del B: Bilagor, sid. 113–144.

- Karlsson, C., Hermansson, K., & Sandberg, S. (2012). *Ekonomisk analys, Gôrbra för äldre*. PwC, November 2012. Hämtad från [www.grkom.se/fouivast](http://www.grkom.se/fouivast).
- Kulander, M. (2013). *Do the elderly move at the right time?* Doktorsavhandling vid Avd. för Bygg- och Fastighetsekonomi Inst. För Fastigheter och Byggande Kungliga Tekniska högskolan (KTH), Stockholm.
- Larsson, L., Tranqvist, J., Solding, L., Sjölander, J., Isaksson, O. & Sigsjö, H. (2013). *Trygghetsbostäder för äldre – en kartläggning*. Vinnova Information, VI 2013:07.
- Lindahl, L. & Arman, R. (2006). *Att ta bort trösklarna till ett självständigt liv. Slutrapport från studien om nyttan och värdet av bostadsanpassningar*. Göteborg: FoU i Väst/GR, Rapport 1:2006.
- Lindahl, L. (2013a). *Om Gôrbra – Utvärdering av ett försöksprojekt inom ramen för Göteborgs Stads strategi för äldres boende*. Göteborg: FoU i Väst/GR.
- Lindahl, L. (2013b). Tillgänglighet är inget hinder, Kap. 4 i *Bo bra på äldre dar. Kunskap, kreativitet, kvalitet*. Stockholm: Svensk byggtjänst.
- Lindahl, L. (2014). Bostadsanpassningsbidragets roll. *Översyn av lagen om bostadsanpassning mm., Bilaga 2, 173–184*. Regeringsuppdrag. Rapport 2014:38. Karlskrona: Boverket.
- Löfqvist, C., Granbom, M., Himmelsbach, I., Iwarsson, S., Oswald, F. & Haak, M. (2013). Voices on Relocation and Aging in Place in Very Old Age – A Complex and Ambivalent Matter, *The Gerontologist*, 53, 919–927.
- Malmqvist, I. (2014). *Gemenskapslokal för äldre hyresgäster*. Centrum för management i byggsektorn. Göteborg: Chalmers tekniska högskola.
- Maslow, A. (1943) A Theory of Human Motivation. *Psychological Review*, 50, 370–396. Hämtad på <http://psychclassics.yorku.ca/Maslow/motivation.htm>.
- Maurice, P., Lavoie, M., Levaque Charron, R., Chapdelaine, A., Bélanger Bonneau, H., Svanström, L., ... Romer, C. (1998). Safety and Safety Promotion: conceptual and operational aspects. Quebec:WHO.
- McLaren, S., Turner, J., Gomez, R., McLachlan, A. J. & Gibbs, P. M. (2013). Housing type and depressive symptoms among older adults: a test of sense of belonging as a mediating and moderating variable. *Aging Ment Health*, 2013, 17 (8), 1023–9.
- Nilsson, B. (2013). *Tio års erfarenheter från trygghetsboende i Karlstad*. Barbro Nilsson är flödesägare trygghetsboende och plusboende vid Karlstads Bostads AB. Föreläsning på GR 2013-11-05.
- Orrel, A., McKee, K., Torrington, J., Barnes, S., Darton, R., Netten, A. & Lewis, A. (2013). The relationship between building design and residents' quality of life in extra care housing schemes. *Health Place*, 2013, May, 21, 52–64.
- Oswald, F., Wahl, H-W., Schilling, O., Nygren, C., Fänge, A., Sixsmith, A., Sixsmith, J., Szëman, S., Tomsone, S. & Iwarsson, S. (2007). Relationships between housing and healthy aging in very old age. *The Gerontologist*, 47, 96–107.
- Patton, M. Q. (2002). *Qualitative Research and Evaluation Methods*. Thousand Oaks, CA, US: Sage Publications Inc.



- Paulsson, J. (2015). *Muntlig kommunikation samt mejlväxling* 2015-03-04.
- Paulsson, J. & Lindahl, L. (2014). Är segregerat boende en väg till trygghet och delaktighet för äldre? *Socialmedicinsk tidskrift* 4/2014, 360-372.
- Peterson, I. (2011). Vardagen efter bostadsanpassningar – förbättringar och hinder. *Arbeterapeuten nr 2, 2011, Forskning i praxis*.
- Rantakokko, M., Törmäkangas, T., Rantanen, T., Haak, M. & Iwarsson, S. (2013). Environmental barriers, person-environment fit and mortality among community-dwelling very old people. *BMC Public Health*, 13:783.
- Regeringskansliet (2010). *Den ljusnande framtiden är vår: delresultat från LEV-projektet*. Stockholm: Regeringskansliet.
- SCB (2012). Undersökningar av levnadsförhållanden (ULF/SILC) Hämtad från [www.scb.se](http://www.scb.se).
- SCB (2013). Undersökningar av levnadsförhållanden (ULF/SILC) Hämtad från [www.scb.se](http://www.scb.se).
- SKL (2012) *Femti funderingar om äldres boende, Del 7. Andelen fattigpensionärer ökar*, 19-23. Stockholm: Sveriges kommuner och landsting.
- Socialstyrelsen (2003). *Klassifikation av funktionstillstånd, funktionshinder och hälsa*. Svensk version av International Classification of Functioning, Disability and Health (ICF). Stockholm: Socialstyrelsen.
- Socialstyrelsen (2007). *Trappan mellan kvarboende och flytt. Förutsättningar för äldre med rörelsehinder att bo kvar hemma*. Stockholm: Socialstyrelsen.
- SOU 2008:113. *Bo bra hela livet. Slutbetänkande av Äldreboendedelegationen*. Statens offentliga utredningar. Stockholm.
- Thorslund, M. (2010). Åldrandet och äldreomsorgens utveckling. *Socialmedicinsk tidskrift*, 5-6, 397-406.
- Uvhagen, H. & Rydwick, E. (2011). *Samband mellan serviceinsatser i ordinärt boende och bostadens fysiska tillgänglighet*. Stockholm: FOU nu.
- Westlund, P. (2008) Om orsaker och motiv för att flytta till särskilt boende. I *SOU 2008:113. Bo bra hela livet. Slutbetänkande av Äldreboendedelegationen. Del B: Bilagor*, sid. 69-112.

# Bilagor

## Bilaga 1. Metod

### Metoder för datainsamling

Studien bygger främst på användning av kvalitativ metod med intervjuer och observationer som huvudsaklig källa (Alvesson & Skoldberg, 1994). Som tillägg till det har inventeringar av den fysiska tillgängligheten gjorts samt material lästs som har varit av relevans för studien.

### *Intervjuer med hyresgäster*

Intervjuerna genomfördes som kvalitativa samtalsintervjuer med de hyresgäster som ville delta i studien. De allmännyttiga bostadsföretag som äger och förvaltar trygghetsbostäder i de tre kommunerna hjälpte till med rekryteringen av dessa intervjupersoner. För att få ett brett urval bad vi om namn på personer som bodde ensamma eller tillsammans, både män och kvinnor samt yngre och äldre pensionärer. Dessutom önskade vi att någon i varje boende skulle använda förflyttningshjälpmedel.

Tanken var att fem intervjuer skulle genomföras per område. Men på grund av att rekryteringen genomfördes på ett annorlunda sätt i Trollhättan<sup>23</sup> gjordes sju intervjuer där. I Alingsås behövde rekryteringen göras på två boenden för att komma upp i fem intervjupersoner.

Sammantaget intervjuades 22 hushåll mellan hösten 2013 och hösten 2014. Tjuvgoen av dessa genomfördes i intervjupersonens hem. Undantaget utgjordes av en hyresgäst som medverkade i en telefonintervju pga. svårigheter att boka tid för en personlig intervju. Samtliga intervjuer spelades in på band och skrevs ut ordagrant.

Under senhösten och vintern 2014–15 genomfördes kortare uppföljningsintervjuer med hyresgästerna i Göteborg och Trollhättan per telefon (17 intervjuer). Syftet med dem var att få kunskap om upplevelsen av trygghetsboendet förändrades över tid.

### *Observationer och tillgänglighetsinventering*

Som komplement till intervjuerna med hyresgäster genomfördes observationer av intervjupersonernas lägenheter med avseende på tillgänglighet och användbarhet. Detta gjordes för att få en mer detaljerad och konkret förståelse av hur miljön

---

23. Vi träffade hyresgästerna i trygghetsboendet för att fika och informera om studien och lade då ut en förfrågan om intresse av att delta i studien. Det var sju personer som skrev på listan och vi valde att intervjua dem alla.

upplevdes av varje enskild person. Observationer genomfördes även av den sociala miljön i gemensamhetslokalerna för att få en inblick i vad som hände där. Dessa genomfördes som ostrukturerade observationer med fokus på samspel och aktiviteter.

Tillgängligheten i de fyra boendena inventerades med hjälp av två inventeringsverktyg: T-märkning och TIBB (Tillgänglighet i befintligt bostadsbestånd) (Idegård, Fehler och Lindahl, 2012). Valet av tillgänglighetsverktyg utgick från att T-märkningen används av allmännyttan i Göteborg samt att TIBB ger en mer detaljerad information.

T-märkningsverktyget har den fördelen att det ger en bredare information om väsentliga delar av lägenheten, om de allmänna utrymmena samt om närheten till service. TIBB ger endast information om allmänna utrymmen samt den närbelägna utemiljön. Likheter mellan verktygen är att de utgår från nedsatta funktioner i rörlighet och syn (Idegård, Fehler & Lindahl, 2012) samt utgår från rollatornivå när det gäller graden av tillgänglighet (Lindahl, 2013b).

T-märkning har en fördel i att kunna ge en sammanfattad bedömning av tillgängligheten i en bostad. T-märkning används främst som information till hyresgäster medan TIBB kan användas både för hyresgästinformation och åtgärdsplaner. Fördelen med TIBB är att det ger en mer detaljerad information.

### ***Intervjuer med trygghetsvärdar och representanter för äldreomsorg***

Intervjuer med trygghetsvärdarna som arbetade på trygghetsboendena genomfördes för att få bakgrundsinformation om respektive boende. Dessutom intervjuades chefer för äldreomsorgen i två kommuner för att belysa olika former av anvisningsrätt till bostäderna samt samverkan mellan kommun och fastighetsägare.

### ***Analys***

Intervjuerna med hyresgäster har analyserats utifrån en kvalitativ innehållsanalys (Braun & Clarke, 2006). Analysen har utgått från studiens övergripande tema kring upplevelsen av trygghet och vad som skapar mervärde i ett trygghetsboende.

Intervjuerna har analyserats i sin helhet och lästs igenom ett flertal gånger för att kunna fånga de underliggande betydelser som finns i varje persons berättelse. Ord och meningar har plockats ut som representerar meningsbärande enheter som därefter har abstraherats till kategorier och subkategorier. De tio första intervjuerna har stämts av mellan författaren och Sara Davidsson för att nå en samstämmighet i tolkning och analys.

### ***Skriftligt material***

Information om de olika trygghetsboendena har använts som bakgrundsmaterial, exempelvis webbsidor som beskriver bostäderna, fastighetsägarnas ansökningar om subvention till trygghetsbostäder i Göteborgs Stad med mera.

### ***Forskningsetiska reflektioner***

Studien har genomförts utifrån de etiska riktlinjer som Vetenskapsrådet har utformat för humanistisk och samhällsvetenskaplig forskning. Detta innebär krav på hur information, konfidentialitet, samtycke och nyttjande beaktas i studien. Den grundläggande principen är att enskilda personer inte ska komma till skada vare sig fysiskt eller psykiskt ([www.codex.vr.se/texts/HSFR.pdfvr.se](http://www.codex.vr.se/texts/HSFR.pdfvr.se)).

I informationsbrevet till intervjupersonerna framgick det att medverkan var frivillig och kunde återkallas när som helst. Det framgick även att all information om enskilda personer skulle hanteras konfidentiellt, vilket innebär att de som medverkade gjorde det anonymt och att deras uppgifter hanterades på ett sätt så att enskilda personer inte skulle kunna identifieras. I fråga om nyttjandepincipen angavs syftet, vem som stod bakom studien samt var och hur studien skulle komma att publiceras.

Ett skriftligt informerat samtycke har inhämtats av alla intervjupersoner i samband med intervjun. Detta gäller dock inte de personer som intervjuades inom ramen för sin tjänst.

## Bilaga 2. Projektets referensgrupp<sup>24</sup>

Birgitta Branegård ..... Fastighetskontoret, Göteborgs Stad  
Brita Enbom ..... Vård- och omsorgsförvaltningen, Alingsås kommun  
Hans Hellman ..... PRO, Pensionärsrådet Ale  
Marianne Hermansson .. Senior Göteborg, Göteborgs Stad  
Krister Johansson ..... Mölndalsbostäder  
Pernilla Karlsson ..... Eidar Trollhättans bostadsbolag  
Kerstin Lindh ..... SPF, Pensionärsrådet Kungälv  
Inga Malmqvist ..... arkitekt, Chalmers Tekniska Högskola  
Anna Olsson ..... Poseidon AB, Göteborg  
Jan Paulsson ..... arkitekt, prof. emeritus  
Birgitta Rang ..... Föreningen Bo ihop  
Leif Rasmussen ..... Örgryte Bostads AB  
Annika Strandberg ..... SDF Centrum, Göteborgs Stad  
Åsa Svanberg Sand ..... Lilla Edets kommun  
Monica Sörensson ..... SDF Norra Hisingen, Göteborgs Stad  
Jerker Westerberg ..... Fastighetskontoret, Göteborgs Stad

---

24. Deltagarna var fler från början men har förändrats över tid pga. att personer har bytt anställning och liknande. Listan består av de personer som har medverkat vid minst ett tillfälle.

## Bilaga 3. Fysisk tillgänglighet och formkrav för trygghetsbostäder i Göteborg

Följande text är bilaga 1 och 2 till beslutet om subvention till trygghetsboendet på Stackmolnsgatan (Tjänsteutlåtande till Fastighetsnämnden 2013-01-14 diarienummer 4524/12).

### Fysisk tillgänglighet i trygghetsboende

Lagstiftningen ska säkra den fysiska tillgängligheten i badrum och kök, belysning, kontrastmarkeringar och skyltning både inne och ute, dörrautomatik för både ytterdörr och bostadskomplement, nivåskillnader med mera. Reglerna i Plan och Bygglagen från 2011-05-02 och Boverkets byggregler (BBR) tillsammans med reglerna i Svensk Standard, SS 91 42 21:2006 används - förhöjd nivå är lämplig vid nyproduktion och normal nivå vid ombyggnad. Vid inrättande av trygghetsboenden i befintligt fastighetsbestånd, som kan bilda ett trygghetsboende utan större ombyggnad, ska normal nivå uppnås så långt som möjligt.

Vid tillskapande av trygghetsboenden i nyproduktion och vid ombyggnad kommer stadsbyggnadskontoret att följa upp den fysiska tillgängligheten i fastigheten genom att ställa särskilt krav på tillgänglighetsdokumentation. I dokumentationen ska redovisas hur byggherren uppnår tillgänglighetskraven. I samband med beslut om kontrollplan kan krav ställas på medverkan av särskilt sakkunnig.

Utöver de kvaliteter som föreskrivs i ordinarie regelverk för ny- och ombyggnad ska ett trygghetsboende även ha viss kompletterande utrustning för att subventioner ska utgå:

- Det närliggande området ska vara fysiskt tillgängligt. Svaga lutningar, hårdgjorda släta gångvägar, parkbänkar och god ljusmiljö är exempel på lämpliga kvaliteter.
- Kommunens trygghetslarm ska fungera i fastigheten.
- Lämplig hiss ska finnas i hus med mer än ett våningsplan.
- I hissen ska finnas telefon för kontakt med larmoperatör m fl.
- Hissen skall vara utrustad med stödhandtag och sittmöjlighet.
- Dörrautomatik ska finnas för tunga dörrar.
- Tittöga eller videotelefon ska finnas i lägenheternas ytterdörr.
- Badrummet ska ge möjlighet till en öppen duschplats med stödhandtag och utrymme för duschstol.

- Användarvänlig spisvakt ska vara installerad.
- Sittplats ska finnas i entrén.
- Sittplatser med armstöd ska finnas i nära anslutning till fastigheten.

I syfte att trygghetsboendet skall bidra till hyresgästens kvarboende finns några önskemål från kommunen som bör beaktas vid planeringen:

Närhet finns till allmänna kommunikationer och annan service såsom dagligvarubutik, apotek och grönområde.

- Iordningställda ytor för olika aktiviteter finns, som exempel kan nämnas boulebana och rörelseträdgård.
- Det går att köra bil ända fram till entrén.
- Det finns möjlighet att förvara rullator/rullstol inomhus.
- Det finns tillgänglig balkong eller uteplats till lägenheten.
- Skåp under handfatet kan demonteras lätt.
- Det finns ledbelysning i badrummet och kontrasterande ytor bakom toalett och handfat.

### **Formkrav för lägenheter i trygghetsboende**

Förutom de krav som ställs på den fysiska tillgängligheten i ett trygghetsboende så måste kraven enligt nedan uppfyllas för att kommunal subvention för trygghetsboende ska utgå:

- Fastighetsnämnden bedömer i samråd med stadsdelsnämnden att det finns behov av trygghetsboendet
- Lägenheterna finns samlade i anslutning till gemensamhetsutrymme
- De enskilda lägenheterna är i storlek från ett till tre rum och kök
- Trygghetsboendet har minst 15 lägenheter
- Det finns personal varje dag för aktiviteter och trygghet
- Det finns gemensamhetsutrymme motsvarande minst 2,5 kvm per lägenhet för samvaro, aktiviteter och gemensamma måltider
- Lägenheterna hyrs ut till personer som fyllt 70 år
- Lägenheterna förmedlas genom Boplats Göteborg.

## Bilaga 4. Hyror i trygghetsbostäderna

Nedanstående uppgifter beskriver ungefärliga hyreskostnaderna vid tidpunkten för intervjuer (2013–2014). Samtliga uppgifter har erhållits från respektive fastighetsägare. I Göteborg har uppgifterna inhämtats i februari 2015. Hyreskostnad per månad.

### Stackmolnsgatan, Göteborg

2 r o k	72 kvm	5 620 kr
---------	--------	----------

3 r o k	85 kvm	6 462 kr
---------	--------	----------

4 r o k	92 kvm	6 955 kr
---------	--------	----------

Här ingår värme och varmvatten men inte el.

### Öster om Heden, Göteborg

2 r o k	52 kvm	6 078 kr
---------	--------	----------

3 r o k	76 kvm	8 500 kr
---------	--------	----------

4 r o k	92,7 kvm	9 952 kr
---------	----------	----------

Här ingår värme och varmvatten men inte el.

### Fridhem, Trollhättan

1 r o k	40 kvm, vån 1, uteplats	5 347 kr
---------	-------------------------	----------

1 r o k	40 kvm, vån 2-4, balkong	5 247 kr
---------	--------------------------	----------

2 r o k	63 kvm, vån 1, uteplats	7 397 kr
---------	-------------------------	----------

2 r o k	63 kvm, vån 2-4, balkong	7 276 kr
---------	--------------------------	----------

Här ingår värme men inte el och varmvatten.

### Brunnbo, Alingsås

2 r o kokvrå	51-62 kvm	5 566-6 593 kr
--------------	-----------	----------------

2 r o k	62 kvm	6 274 kr
---------	--------	----------

3 r o k	75 kvm	7 550-7 871 kr
---------	--------	----------------

Här ingår värme, varmvatten och el. Högre hyra för lägenheter med balkong/uteplats.

### Hagabo, Alingsås

1 r o kokvrå	39-42 kvm	4 129-4 445 kr
--------------	-----------	----------------

2 r o k	58-59 kvm	6 139-6 246 kr
---------	-----------	----------------

Här ingår värme, varmvatten men inte el. Högre hyra för lägenheter med balkong.



## Bilaga 5. Observationer i gemensamhetslokaler i Göteborg och Trollhättan

### Öster om Heden i Göteborg

Gemensamhetslokalen till lägenheterna i området Öster om Heden delas med Hyresgästföreningen och sedan nyligen sker där även aktiviteter för hyresgästerna i området. Vid mitt besök där hade aktiviteterna ganska nyss startat upp. Tidigare aktiviteter har varit gymna (en enkel form av yoga) och besök utifrån.

Vi var cirka tio personer som närvarade under dagens aktivitet. Några berättade att de hade bott här länge och att lägenheterna nu har blivit trygghetsboenden. De gick på de aktiviteter som ordnades och tyckte att det var bra att trygghetsvärden nu fanns och ordnade aktiviteter. En tyckte dock att det var synd att inte fler personer kom. Jag fick också höra att en av kvinnorna som var där egentligen inte hade trygghetsboende (hon var under 70 år) men gick på aktiviteterna ändå.

De äldre som var där satt vid tre bord. De som satt ihop verkade känna varandra men det pratades inte mellan borden. Där fanns också en känsla av att alla inte riktigt visste hur det skulle gå till, vad träffen skulle innebära och vad som skulle hända. Trygghetsvärden var den som välkomnade alla, hon hade ordnat med dricka och snacks och var den som höll i aktiviteten. De äldre var åhörare.

Idag var en man som spelar dragspel inbjuden att underhålla. Mannen spelade musikstycken på sitt dragspel, och ställde frågor efter varje stycke. Frågorna handlade om vem som hade skrivit stycket, namnet på melodin, vem som hade sjungit den och även frågor om vilka blommor och fåglar som nämns i låten. Mannen som satt bredvid mig nickade igenkännande till de flesta låtar och skrev ner svar på nästan varje fråga. För min del var det inte många melodier jag kände igen. Trots mitt bristande dragspelsgehor var det hela en mycket trevlig stund. Alla satt relativt tysta och lyssnade medan mörkret lade sig utanför, vilket skapade stämning.

När frågorna var slut improviserade mannen och kom med nya melodier och frågor. Han spelade sedan melodier från olika områden och länder: Spanien, New Orleans och Rom och när det var klart avtackades han med en applåd och blommor. Det kom upp förslag om att han skulle komma tillbaka och spela och några påpekade att de blev lite danssugna av musiken och tyckte att han borde komma tillbaka så att de kunde ordna lite dans. Efter underhållningen var det några som gick därifrån medan andra satt kvar och pratade. (Sara Davidsson, hösten 2013)

## Trollhättan

Det är en torsdag vid tolvtiden. Jag sitter en stund och väntar i lokalen mellan intervjuerna. Det hörs mycket skratt inifrån köket. Trygghetsvärden och Kristina håller på att göra fläskpannkaka. Egentligen var det en annan av hyresgästerna som hade erbjudit sig att laga mat idag, men hon hade akut hamnat på sjukhus, så några andra ryckte in: Kristina och Eva. Trygghetsvärden och Kristina håller på att röra ihop smeten i köket och gör det lite grand på en höft utan att mäta. Emellanåt är de tvungna att stämma av om de tycker att den ser bra ut. De skrattar och pratar.

Eva som bor i lägenheten bredvid lokalen har hjälpt till med att laga fläskpannkaka i sitt eget kök för att det ska räcka till alla. Ytterligare en kvinna kommer in och övervakar det hela lite grand, kollar läget.

Efter ett tag kommer Inga in i lokalen och är förtvivlad för att hon inte hittar sin nyckel. Hon har letat överallt i lägenheten utan att finna den. Hon är arg på sig själv för att hon har förlagt den. Nu tvingades hon använda reservnyckeln.

I lokalen sitter Silvia i soffgruppen och väntar på att maten ska bli klar. Hon har varit sjukpensionär i många år, berättar hon. Hon är ny i sammanhanget och har inte lärt känna de andra och jag får reda på att hon tidigare hade bott ihop med sin vuxna dotter innan hon flyttade hit till trygghetsboendet. Nu bor dottern i huset bredvid och de brukar träffas när dottern är ledig. Själv brukar Silvia gå till en närbelägen restaurang för att äta lunch. Hon säger att hon inte klarar av att laga mat längre. Maten blir antingen för lös eller för salt. Förutom svårigheten att laga mat tycker hon också att det är trevligt att ha sällskap till maten. Det är därför hon har kommit ner idag. (Lisbeth Lindahl, våren 2014)





Trygghetsbostäder är en relativt ny form av bostäder som lanserades år 2008 av den statliga Äldreboendedelegationen. Sedan dess har antalet trygghetsbostäder i landet ökat. Det som kännetecknar de flesta trygghetsbostäder är att det är tillgängliga bostäder med möjlighet till en gemenskap och personal under vissa av veckans dagar.

Men hur tryggt är det i trygghetsboendena? Syftet med den här studien var främst att fånga hyresgästernas upplevelser av sitt boende och beskriva vad de uppfattade som attraktivt och tryggt samt hur tillgängligheten i boendet bidrog till detta.

Resultatet visar att hyresgästerna generellt sett kände sig trygga i sin boendemiljö. Den känsla av trygghet som de gav uttryck för beskrivs i rapporten under fyra olika rubriker: Möjlighet att klara sig själv (där tillgänglighet i boendet lyfts fram som en viktig förutsättning), Ett tryggt socialt sammanhang, Att kunna bo kvar (även om hälsan och/eller den ekonomiska situationen förändras) samt Skydd och säkerhet.

Det som hyresgästerna upplevde som attraktivt med trygghetsbostäderna var tillgängligheten, att det finns möjlighet att lära känna andra äldre och att det är bekvämt att bo i hyresrätt. Det centrala läget upplevdes också som värdefullt. De som hade flyttat till en trygghetsbostad gjorde framför allt det på grund av försämrad hälsa i kombination med funktionsnedsättning. Några flyttade på grund av ensamhet eller för att slippa renovera och sköta sitt hus.

*Lisbeth Lindahl* är filosofie doktor i psykologi, legitimerad psykolog och verksam vid FoU i Väst/GR.



**FoU**<sub>väst</sub> GR

**FORSKNING OCH UTVECKLING INOM VÄLFÄRDSOMRÅDET**

**Besök** Gårdavägen 2 • **Post** Box 5073, 40222 Göteborg • **Tel** 031-335 5000

**Fax** 031-335 51 17 • **e-post** fou@grkom.se • [www.grkom.se/valfard](http://www.grkom.se/valfard)