



# Jordbruksmark i Göteborgsregionen – fördjupande perspektiv

En fördjupande fortsättning på rapporten *PM  
jordbruksmark i Göteborgsregionen (2020)*.

Rapport 2022

Den här rapporten sammanfattar ett fördjupande arbete kring jordbruksmark i ett regionalt perspektiv.

Rapportens innehåll har tagits fram i samarbete med en arbetsgrupp med representanter från Mölndals stad, Kungsbacka kommun samt Stenungsunds kommun.

Rapporten är ett underlag som beskriver läget för jordbruksmarken som planeringsfråga i Göteborgsregionen. Den ska stötta såväl kommunernas planering som mellankommunala och regionala planeringsfrågor i Göteborgsregionen med omnejd.



Göteborgsregionen (GR) består av 13 kommuner som har valt att jobba tillsammans. Vi driver utvecklingsprojekt, har myndighetsuppdrag, forskar, ordnar utbildningar och är storstadsregionens röst i Västsverige, bland mycket annat. I våra nätverk träffas politiker och tjänstepersoner för att utbyta erfarenheter, bolla idéer och besluta om gemensamma satsningar. Allt för att regionens en miljon invånare ska få ett så bra liv som möjligt.

Göteborgsregionen 2022  
Miljö och samhällsbyggnad  
Box 5073, 402 22 Göteborg  
[gr@goteborgsregionen.se](mailto:gr@goteborgsregionen.se)  
[www.goteborgsregionen.se](http://www.goteborgsregionen.se)

Sebastian Andersson, Nina Johansson,  
Javier Falla Arce (GIS/kartanalyser)

---

Rapporten har tagits fram av Göteborgsregionen (GR) och finansierats med stöd av Västra Götalandsregionen.

# Innehåll

<b>Inledning .....</b>	<b>4</b>
<b>Kartläggning och analys .....</b>	<b>5</b>
<b>Bakgrund .....</b>	<b>5</b>
<b>Exploatering av jordbruksmark i Göteborgsregionen 2000-2020.....</b>	<b>6</b>
.....	7
<b>Byggnadsändamål .....</b>	<b>7</b>
<b>Sammanhängande områden med jordbruksmark .....</b>	<b>8</b>
<b>Regionalt väsentliga samhällsintressen .....</b>	<b>9</b>
<b>Regionalt perspektiv på miljöbalkens exempel .....</b>	<b>10</b>
<b>Andra regionala intressen .....</b>	<b>12</b>
<b>Slutsatser .....</b>	<b>12</b>
<b>Sammanfattning .....</b>	<b>13</b>
<b>Referenser .....</b>	<b>14</b>
<b>Skriftliga källor.....</b>	<b>14</b>
<b>Geodatakällor.....</b>	<b>14</b>

# Inledning

**2020 påbörjades arbetet med att kartlägga och analysera läget för jordbruksmarken i Göteborgsregionen (GR). 2021 fortsatte arbetet med fördjupningar, vilket vi sammanfattar i denna rapport. Förhoppningen är att den bidrar med ytterligare kunskap som hjälper Göteborgsregionens kommuner att göra kloka avvägningar mellan den samhällsviktiga jordbruksmarken och andra intressen som uppstår i samhällsplaneringen i den växande storstadsregionen.**

Vi tittar i rapporten särskilt vidare på hur bebyggelsen har växt fram på jordbruksmark i Göteborgsregionen under en tjugoårsperiod. Analysen visar i korthet att bebyggelsen i hög grad har vuxit på jordbruksmark i kanten på tätorterna i form av stadsexpansion. Vad lär vi oss av den utvecklingen? Vad tar vi med oss till den regionala fysiska planeringen där vi ska möta framtidens utmaningar med förändrat klimat och ökat behov av livsmedelsförsörjning?

Vi ser också att det finns större områden med sammanhängande jordbruksmark som kanske behöver mer uppmärksamhet i den regionala samhällsplaneringen. Många områden sträcker sig över flera kommuner vilket kan tala för ett ökat behov av mellankommunal samverkan för att bevara viktiga värden i landskapet.

Slutligen tittar vi på så kallade väsentliga samhällsintressen, vilket behöver motiveras om jordbruksmark ska tas i anspråk. Finns det regionala väsentliga samhällsintressen som är av sådan betydelse att de motiverar exploatering av jordbruksmark? Kan kommunerna ta stöd av sådana regionala intressen när de väger jordbruksmarkens värden mot andra intressen? Om detta kan du läsa i denna rapport som blir ett diskussionsunderlag för fortsatt arbetet inom GR för att utveckla en mer ändamålsenlig samhällsplanering där jordbruksmarken ses som en resurs för en hållbar utveckling och gott liv.

Sebastian Andersson och Nina Johansson, regionplanerare  
Göteborg 2022

# Kartläggning och analys

I den här rapportens föregångare pekades behovet av fortsatta kartläggningar ut. För det första att försöka identifiera större sammanhängande jordbruksmarksområden i Göteborgsregionen. För det andra att kartlägga hur mycket jordbruksmark som har exploaterats i regionen över tid. Nedan presenteras dessa kartläggningar vars syfte är att öka kunskapen om läget för jordbruksmarken i Göteborgsregionen.

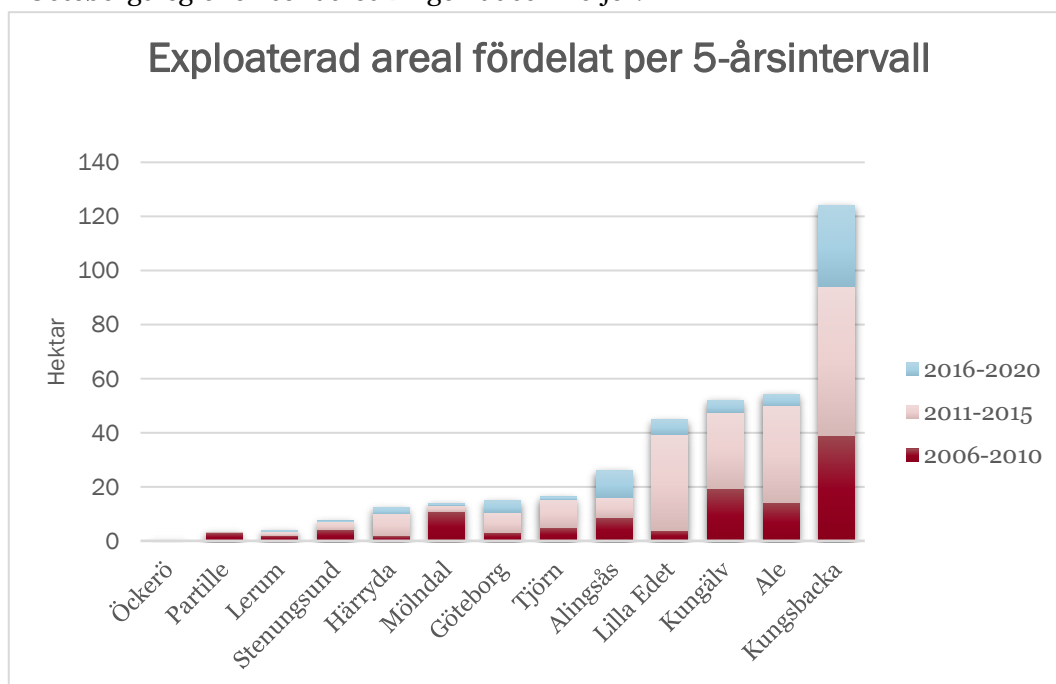
## Bakgrund

Jordbruksverkets rapport *Exploatering av jordbruksmark 2016-2020* visar att exploateringen av jordbruksmark har ökat marginellt i förhållande till föregående femårsperioder. Den totala exploateringen mellan åren 2016–2020 uppgick enligt denna rapport till 3 045 hektar. Det är nästan bara åkermark som exploaterats. Den andel av jordbruksmarken som tas i anspråk för bebyggelse, främst bostäder, har ökat och utgör nu nästan 90 procent av den totala exploaterade arealen. Samtidigt fortsätter trenden från föregående studier att andelen som tas i anspråk för exploatering av väg eller järnväg minskar. Den regionala fördelningen av exploateringen är fortsatt som högst i Skåne med 763 hektar och Västra Götalands län med 474 hektar.



Figur 1: Exploatering av jordbruksmark 2016–2020, Jordbruksverket (2021)

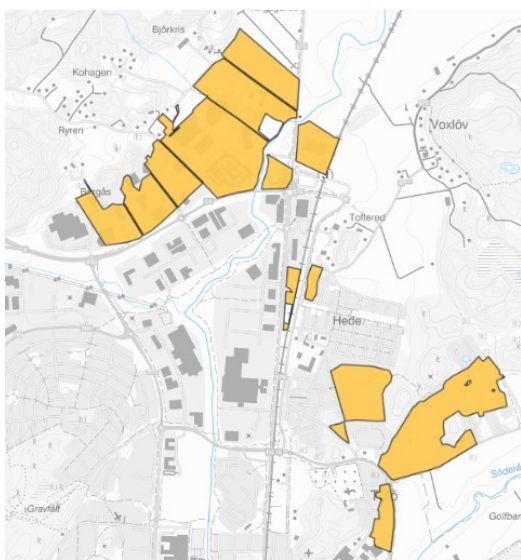
I Göteborgsregionen ser utvecklingen ut som följer:



Tabell 1: Exploaterad areal fördelat per 5-årsintervall. Källa: Jordbruksverket (2013, 2017, 2021)

## Exploatering av jordbruksmark i Göteborgsregionen 2000-2020

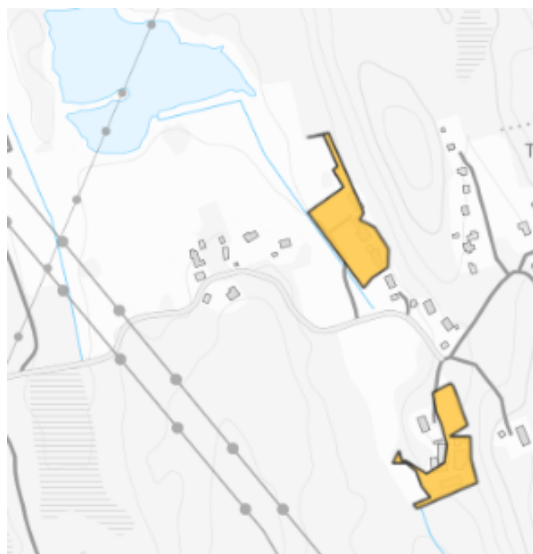
Kartläggningen av exploatering av jordbruksmark bygger på data över ytor som var registrerade som jordbruksblock år 2000 och som var bebyggda år 2020, hos Jordbruksverket. Ytor som har ett byggnadsavtryck om minst 20 % har identifierats som "exploaterade". Med denna metod har vi relativt bra träffsäkerhet, men det finns alltid risk för felaktigheter i resultatet. Vi redovisar därför inga kartor eller statistik för enskilda kommuner i denna rapport. Ett förslag till fortsatt arbete är att fördjupa sig i analysen och med stöd av kommunerna kvalitetssäkra resultatet.



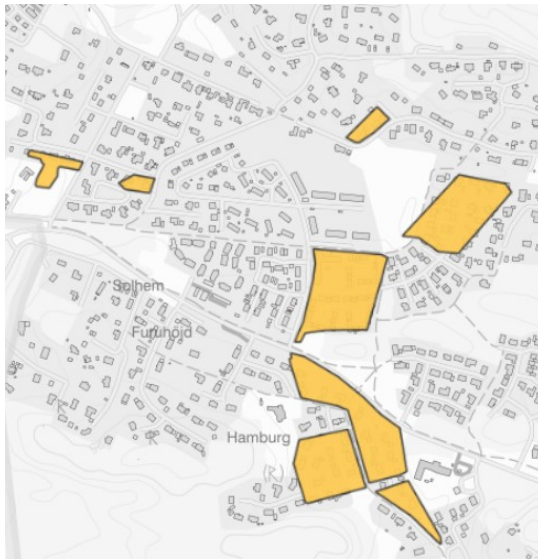
Figur 2: Exempel på exploatering av jordbruksmark i kanten på tätort.

Utifrån resultatet kan vi med relativt stor säkerhet konstatera att störst volymer jordbruksmark (nästan 65 %) har bebyggts i tätorternas gränsland. Jordbruksmark har med andra ord i hög grad använts för tätorternas expansion och utbredning. Det är troligt att denna expansion ofta har skett "planenligt", alltså genom planläggning och förmodligen i större volymer och områden. Figur 2 ger ett typexempel, där det handlar om större etableringar som skett på jordbruksmark i utkanten av tätort.

Ca 25 % av exploaterad jordbruksmark har skett utanför tätort. Här rör det sig sannolikt ofta om mindre bebyggelsegrupper, enskilda småhus och avstyckade tomter som bebyggs. Det är svårt att få en helhetsbild av denna form av exploatering. En fördjupad kartläggning hade kunnat analysera hur bebyggelseutvecklingen med enskilda bygglov på landsbygd har sett ut och vilka konsekvenser det får på jordbruksmarken.



Figur 3: Exempel på exploatering av jordbruksmark utanför tätort.

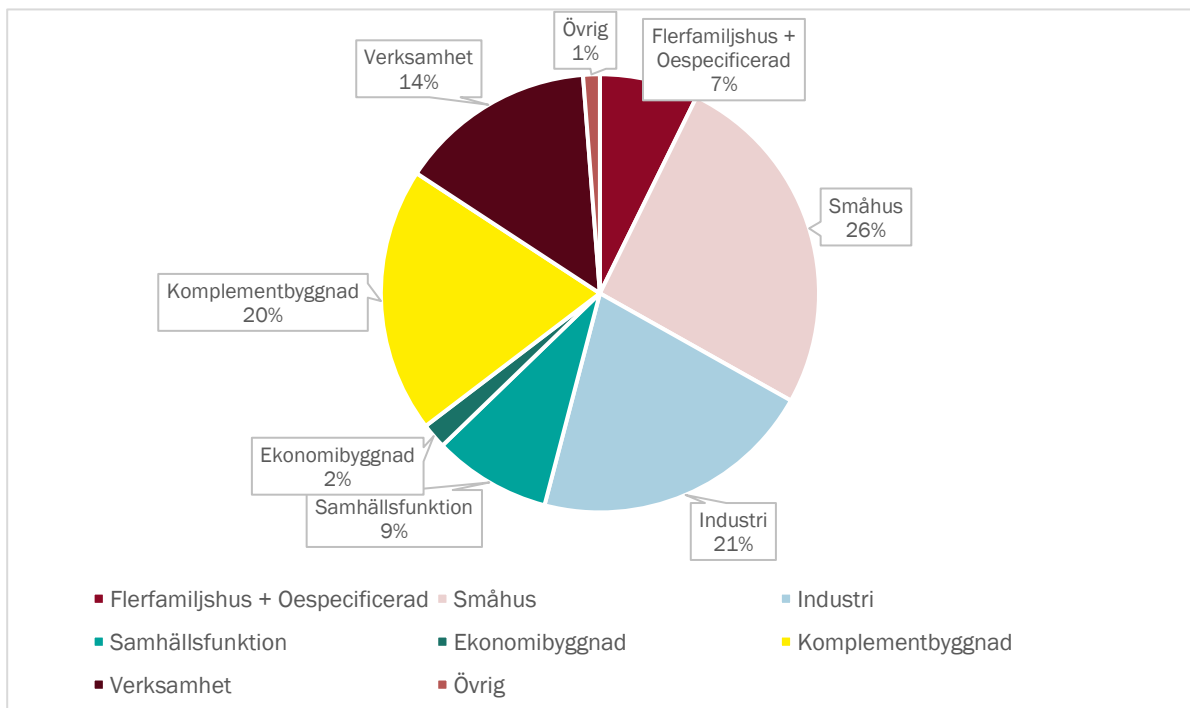


En mindre andel (ca 11 %) av jordbruksmarken har exploaterats inom tätort. Här är det sannolikt ”överbliven” jordbruksmark i tätorter som tagits i anspråk när bebyggelsen har förtätats (se bild). Detta är en i sammanhanget ganska liten andel av den totala exploateringen på jordbruksmark.

Figur 4: Exempel på exploatering av jordbruksmark inom tätort.

## Byggnadsändamål

Analysen av den bebyggelse som tillkommit på jordbruksmark åren 2000-2020 visar att bostäder (drygt 30 %) och industri (ca 20 %) är de vanligaste byggnadsändamålen. Därtill kommer komplementbyggnader (20 %) som kan ingå både bostadsstrukturer och industribyggnader. Betydligt mindre andelar bebyggelse utgörs av byggnader kopplade till jordbruket (ekonomibygnader) och samhällsfunktioner.

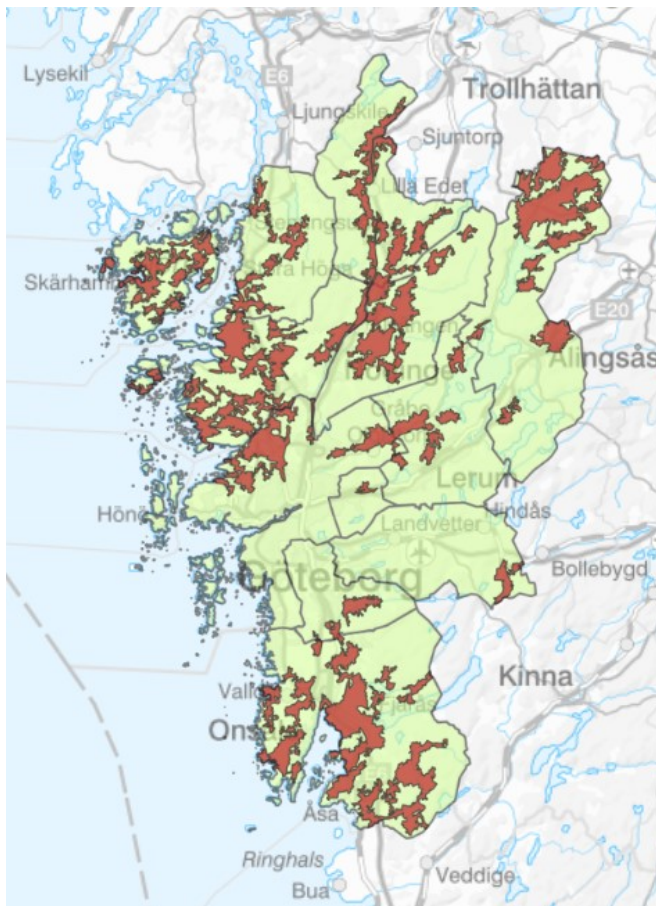


Tabell 2: Byggnadsändamål bland den bebyggelse som tillkommit på jordbruksmark under perioden 2000-2020, Källa: Lantmäteriet (2021a)

## Sammanhängande områden med jordbruksmark

Syftet med att identifiera sammanhängande jordbruksmarksområden är att få en bättre bild av strukturer som behöver uppmärksammas i planeringen. Det kan handla om kopplingar som inte bör brytas av biologiska eller produktionsmässiga skäl. Det kan också handla om att uppmärksamma behov av mellankommunal samverkan, för att gemensamt ta hand om strukturer som löper över kommungränserna.

Kartläggningen bygger på en metod där jordbruksytor över 200 ha har belagts med en buffer om 50 m. På så vis skapas ”kluster” av jordbruksmarkytor som visar större sammanhang. Kartläggningen visar att det förekommer större områden på flera håll i Göteborgsregionen och som kan behöva uppmärksammas mer i den mellankommunala och regionala planeringen. Man kan också konstatera att de sammanhängande områdena är väldigt få eller svaga i Göteborg och de närmaste kommunerna Mölndal, Partille och Härryda. Det ska understrykas att denna kartläggning är grov och behöver fördjupas för att bli ett tillräckligt bra planeringsunderlag, exempelvis närmare utreda om det finns sammanhang som är särskilt viktiga att bevara.



Figur 5: Större sammanhängande jordbruksmarksområden i Göteborgsregionen,  
Källa: Jordbruksverket (2021)  
Bakgrundskarta: Lantmäteriet (2021b)



## Regionalt väsentliga samhällsintressen

Enligt Miljöbalken får brukningsvärd jordbruksmark endast tas i anspråk om det kan hänvisas till *väsentligt samhällsintresse*. För att på sikt möjliggöra delregionala planeringsprinciper som kan vägleda planeringen i GR:s kommuner behöver det tydliggöras vad som kan anses vara *regionalt väsentliga samhällsintressen*. Detta avsnitt syftar till att beskriva ett möjligt regionalt förhållningssätt. Det ska inte tolkas som politiska ställningstaganden om regionala samhällsintressen. Resonemangen kan bidra till fortsatt diskussion om hur GR:s kommuner kan väga jordbruksmark mot andra intressen.

Miljöbalken säger att jordbruksmark endast får tas i anspråk om det kan motiveras av ett väsentligt samhällsintresse. Därutöver ska en lokaliseringsprövning visa att det inte finns andra lämpliga lokaliseringar av den tänkta exploateringen. I det här avsnittet fokuserar vi dock främst på väsentlighetskravet och särskilt på det regionala perspektivet. I Miljöbalkens förarbeten nämns följande faktorer som *exempel* på väsentliga samhällsintressen, vilket *kan* motivera ianspråktagande av jordbruksmark:

- Bostadsförsörjning
- Lokalisering av bostäder och arbetsplatser nära varandra
- Väl fungerande och lämpliga tekniska försörjningssystem
- Viktiga rekreationsintressen

Dessa är just exempel och de ger inte per definition mer frihet att exploatera brukningsvärd jordbruksmark. Kommunen måste också kunna visa att man i planeringsprocessen har prövat alternativa lokaliseringar och att en exploatering kan motiveras utifrån ett helhetsperspektiv. Tanken med att lyfta ett regionalt perspektiv på väsentliga samhällsintressen är att stötta kommunernas planeringsprocesser. Genom att resonera kring vad ett *regionalt väsentligt samhällsintresse* kan vara underlättas avvägningen mellan jordbruksmark och andra intressen. På samma sätt kan detta också belysa när exploatering av jordbruksmark *inte* kan motiveras med ett regionalt intresse.

### Vad är ett regionalt väsentligt samhällsintresse?

Det finns inga beslut om väsentliga samhällsintressen inom GR. Däremot finns överenskommelser kopplat till fysisk planering som kan vägleda resonemang om regionala samhällsintressen. I de mest centrala - *Hållbar tillväxt och Strukturbild för Göteborgsregionen*- enas kommunerna bl.a. om att eftersträva befolkningstillväxt och främja regionförstoring. Hållbar tillväxts främsta riktning är att GR:s medlemskommuner ”tillsammans vill utveckla det goda livet i Göteborgsregionen och Västsverige”. Det görs genom att:

- Stimulera fortsatt befolkningstillväxt
- Stärka de kvaliteter som gör att vi vill leva och verka i samt besöka Göteborgsregionen

- Skapa en stark och långsiktigt hållbar regional struktur som utgår från storstadsområdets möjligheter
- Utveckla ett långsiktigt hållbart transportsystem med en attraktiv kollektivtrafik

Strukturbilden slår fast att kommunerna tar ett gemensamt ansvar för att utveckla en hållbar regional struktur, bland annat genom att:

- Skapa en attraktiv och lättillgänglig regional kärna
- Komplettera det redan utbyggda sammanhängande stadsområdet
- Utveckla de fem huvudstråken med stöd av en kraftfull pendel- och regiontågstrafik
- Ta tillvara och utveckla de gröna kilarna, med särskild uppmärksamhet på markanvändningen i mötet mellan tätortsområden och landsbygd/grönområden
- Ta tillvara och utveckla kustzonen med särskilt fokus på markanvändningen i de strandnära områdena



Figur 6: Strukturbild för Göteborgsregionen (2008),  
Figur 7: Hållbar tillväxt, Göteborgsregionen (2013)

I GR:s *Inriktning för transportinfrastrukturen i storstadsregionen* (2020) anges vidare att utvecklingen av transportinfrastruktur ska bidra till en hållbar tillväxt och kraftigt minskad klimatpåverkan i storstadsregionen. *Regionala väsentliga samhällsintressen* kan anses vara sådant som har stor betydelse för att uppnå de värden och kvaliteter som beskrivs i överenskommelserna. Med andra ord sådana åtgärder eller prioriteringar som stöttar en sådan tillväxt i storstadsregionen som kommunerna kommit överens om. För att vara regionala intressen bör de rimligtvis också vara av regional omfattning, det vill säga att de påverkar flera medlemskommuner eller en stor del av regionens invånare. För att exemplifiera kopplar vi resonemanget till Miljöbalkens exempel på väsentliga samhällsintressen.

### Regionalt perspektiv på miljöbalkens exempel

När det kommer till *bostadsförsörjning* skulle ett regionalt väsentligt samhällsintresse kunna vara att främja ett bostadsbyggande som tydligt bidrar till GR:s mål befolkningstillväxt. Det kan vara bostadsexploateringar som ger ett betydande tillskott till befintligt bostadsbestånd samt bidrar till en långsiktigt hållbar struktur enligt strukturbildens intentioner. Ett bostadsprojekt som ger en förtätning med många bostäder, exempelvis längs ett av huvudstråken eller i kollektivtrafiknära lägen i en större ort, skulle kunna vara av sådant regionalt intresse att det kan motivera ianspråktagande av jordbruksmark. Omvänt skulle tillkomsten av enstaka bostäder på jordbruksmark utanför stråk och orter knappast kunna motiveras med ett regionalt samhällsintresse, även om det kan vara av lokalt intresse.

Miljöbalken anger vidare att det kan vara ett samhällsintresse att *lokalisera bostäder och arbetsplatser nära varandra*. Med utgångspunkt i det exemplet kan det regionala väsentliga samhällsintresset anses vara att lokalisera bostäder och arbetsplatser på ett sätt som bidrar till en långsiktigt hållbar struktur enligt gällande överenskommelser. Just närhet mellan bostäder, arbetsplatser och annan service är en huvudinriktning i GR:s överenskommelser. Strukturbilden beskriver bl.a. att ”förutsättningarna för en uthållig tillväxt stärks om vi koncentrerar utbyggnaden av bostäder, arbetsplatser, handel, utbildning vård mm. till kärnan, välbelägna delar av det sammanhängande stadsområdet och orter belägna i eller starkt knutna till de regionala huvudstråken”.

Med andra ord är närhet mellan arbetsplatser och bostäder en högt prioriterad inriktning i Göteborgsregionens samhällsplanering, vilket därmed kan anses vara ett regionalt väsentligt samhällsintresse. Väl avvägda lokaliseringar av bostäder och arbetsplatser som behöver ske på jordbruksmark bör alltså kunna motiveras med regionalt intresse förutsatt att det sker enligt strukturbildens principer. Lokaliseringar på jordbruksmark som går emot strukturbildens principer, exempelvis genom utspridning eller fragmentisering eller där exempelvis nåbarheten med kollektivtrafik är begränsad, bör däremot inte kunna motiveras med ett regionalt intresse.

Miljöbalken anger att exploatering på jordbruksmark kan vara försvarbart om det bidrar till *väl fungerande och lämpliga tekniska försörjningssystem*. Tekniska försörjningssystem kan tolkas som infrastruktur för t.ex. energi eller VA, men också olika former av transportinfrastruktur. Långsiktiga behov och planering för dessa system finns bl.a. beskrivna i *Vattenförsörjningsplan för Göteborgsregionen*, *Cykelplan för Göteborgsregionen*, *Avfallsplan för Göteborgsregionen* med flera dokument.

Det regionala väsentliga samhällsintresset skulle kunna vara att inom Göteborgsregionen kunna utveckla infrastruktur, anläggningar och funktioner av stor betydelse för en hållbar tillväxt i storstadsregionen, exempelvis transportinfrastruktur som bidrar till ökad tillgänglighet och kraftigt minskad klimatpåverkan. Det kan också vara tekniska system som stöttar tillväxt av befolkning och näringsliv. För att skilja ett regionalt intresse från enskilda eller lokala intressen bör man bedöma hur stor påverkan en teknisk anläggning, väg eller funktion har. En för regionen avgörande energiproduktionsanläggning som behöver lokaliseras på jordbruksmark kan möjligen vara motiverad av ett regionalt intresse. Det bör även gälla för transportinfrastruktur om den tydligt bidrar till hållbar tillväxt och styr mot minskad klimatpåverkan, exempelvis kollektivtrafikstråk eller cykelvägar. Däremot är det svårt att se exempelvis etableringen av en lokal bilväg som anläggs över jordbruksmark som ett regionalt väsentligt samhällsintresse. Det kan naturligtvis vara motiverat av lokala eller enskilda intressen, men bidrar knappast till den regionala struktur som beskrivs i GR:s överenskommelser.

Miljöbalkens fjärde exempel handlar om att *säkerställa viktiga rekreationsintressen*. Med utgångspunkt i GR:s överenskommelser kan det regionala väsentliga samhällsintresset beskrivas som möjligheten att bevara, utveckla och tillgängliggöra de rekreations- och upplevelsevärden samt andra ekosystemtjänster som finns i framförallt de gröna kilarna och kustzonen. Det är oklart hur stor risken är att dessa intressen skulle stå i konflikt med bevarandet av jordbruksmark. Jordbruksmarken är rent geografiskt ofta en del av grönområden och i många fall kan själva jordbruksmarken rentav utgöra ett rekreationsintresse, exempelvis gamla odlingslandskap. Möjligen kan vägar eller anläggningar som behövs för att tillgängliggöra rekreationsområden behöva lokaliseras på jordbruksmark. Rekreations- och produktionsintresse skulle då kunna hamna i konflikt. Detta torde dock vara ovanligt och bör kunna bedömas i det enskilda fallet.

### **Andra regionala intressen**

Sedan Miljöbalken infördes har nya frågor aktualiserats som kan anses vara av stor regional betydelse, kanske av sådan betydelse att de motiverar exploatering av jordbruksmark. Exempel på sådana intressen är:

- Klimatanpassning (t.ex. fysiska åtgärder)
- Fossolfri energiproduktion och försörjning (t.ex. anläggningar)
- Hållbart resande (t.ex. åtgärder)

Dessa intressen finns inte identifierade i Miljöbalken och är inte tydligt adresserade i GR:s styrdokument. Det är svårt att i dagsläget bedöma risken för att dessa hamnar i konflikt med jordbruksmark, men i takt med att exempelvis klimatanpassningsåtgärder eller vind- och solenergi blir vanligare kan konflikter aktualiseras.

### **Slutsatser**

Det här kapitlet har beskrivit ett regionalt perspektiv på väsentliga samhällsintressen. Detta kan tjäna som diskussionsunderlag för att inom GR precisera hur jordbruksmark ska vägas mot andra viktiga regionala intressen. När blir bostadsbyggandet viktigare ur regionalt perspektiv än tillgången till brukningsvärd jordbruksmark med alla de viktiga ekosystemtjänster den har? Är regional transportinfrastruktur viktigare än ett sammanhängande jordbrukslandskap med produktions och rekreationsintressen? Här har vi inte tagit ställning i dessa frågor utan resonerat kring vad regionala väsentliga samhällsintressen skulle kunna vara, med utgångspunkt i de politiska överenskommelser som beslutats tidigare. Vi har i detta arbete utgått från att ett regionalt perspektiv kan stötta kommunernas avvägningar mellan jordbruksmark och andra intressen. Om man kan hänvisa till det regionala intresset underlättas sannolikt bedömningen av en lokalisering eller exploaterings lämplighet. Det är viktigt att inte använda det regionala intresset som intäkt för att exploatera jordbruksmark som så. Det finns många sammanhang då en exploatering på jordbruksmark inte kan motiveras som ett regionalt intresse. Följden av en sådan bedömning är rimligtvis att det regionala intresset är att jordbruksmarken bevaras och förblir oexploaterad.

## Sammanfattning

Denna rapport har fördjupat kunskapen om jordbruksmark i Göteborgsregionen utifrån några aspekter. Följande slutsatser/reflektioner kan vi ta med oss från rapporten:

- Exploatering på jordbruksmark i tätorternas kant/randzon är den vanligaste formen av bebyggelseexploatering (nästan 65 %) när vi tittar på utvecklingen i Göteborgsregionen under perioden 2000-2020. Exploatering på jordbruksmark inom tätort och utanför tätort är inte lika vanligt. Utvecklingen utanför tätort skulle kunna kartläggas djupare för att öka förståelsen för hur enskild bebyggelse påverkar jordbrukslandskapet över tid.
- Bostäder och industrietableringar är de vanligaste ändamålen för den bebyggelse som vuxit fram på jordbruksmark under samma period. Det är ovanligare att jordbruksmark tas i anspråk för samhällsfunktioner och ekonomibyggnader.
- Det finns ett antal större sammanhängande områden med jordbruksmark i Göteborgsregionen. Dessa skulle kunna behöva uppmärksammas mer i den mellankommunala och regionala samhällsplaneringen. Vi rekommenderar dock att denna analys fördjupas ytterligare för att beskriva de större områdenas mer precisa egenskaper och vilka värden som finns där.
- *Regionala väsentliga samhällsintressen* kan användas för att stötta avvägningar mellan jordbruksmark och andra intressen. Med regionala ställningstaganden om vad som är väsentliga samhällsintressen kan kommunernas avvägningar underlättas. Det är dock viktigt att sådana intressen inte används för att försvara exploatering av brukningsvärd jordbruksmark i alla situationer. Endast om det finns ett starkt regionalt intresse kan det tillämpas som motivering. Om regionala motiveringar inte kan hävdas bör det regionala intresset vara att jordbruksmarken bevaras.
- *Regionala väsentliga samhällsintressen* kan vara sådana som är av stor betydelse för att nå de värden och kvaliteter som beskrivs i GR:s politiska överenskommelser. Det handlar bl.a. om att bidra till en hållbar regional tillväxt och fysisk struktur enligt Strukturbild för Göteborgsregionen. Det ska understrykas att det idag inte finns några politiska beslut om väsentliga samhällsintressen. I denna rapport har vi resonerat kring vilka sådana intressen som kan finnas, baserat på gällande politiska överenskommelser.
- *Det kan finnas ytterligare regionalt väsentliga samhällsintressen* som inte finns i Miljöbalken eller i gällande styrdokument. Ett ökat behov av fossilfri energiförsörjning liksom klimatanpassningsåtgärder skulle på sikt kunna leda till konflikter med bevarande av jordbruksmark. Detta kan undersökas vidare i ett fortsatt arbete.

# Referenser

## Skriftliga källor

Exploatering av jordbruksmark 2006 - 2010, Rapport 2013:3 Jordbruksverket (2013)

Exploatering av jordbruksmark 2011 - 2015, Rapport 2017:5, Jordbruksverket (2017)

Exploatering av jordbruksmark 2016 - 2020, Rapport 2021:8 Jordbruksverket (2019)

Hållbar tillväxt, mål och strategier med fokus på regional struktur, Göteborgsregionen (2013)

Inriktning för transportinfrastrukturen i storstadsregionen, Göteborgsregionen (2020)

Miljöbalk (1998:808) 3 kap. 4 § samt förarbete Prop 1985/86:3

Strukturbild för Göteborgsregionen, Göteborgsregionen (2008)

Väsentligt samhällsintresse? – Jordbruksmarken i kommunernas fysiska planering, Rapport 2013:35 Jordbruksverket (2017)

## Geodatakällor

GSD-Fastighetskartan, Lantmäteriet (2021a)

Jordbruksblock, Jordbruksverket (2021) Hämtat från:  
<https://jordbruksverket.se/e-tjanster-databaser-och-appar/e-tjanster-och-databaser-stod/kartor-och-gis#h-Laddanerkartskikt>

Topografisk Webbkartan Nedtonad, Lantmäteriet (2021b)