

Årsredovisning 2023





Göteborgsregionen (GR) består av 13 kommuner som har valt att jobba tillsammans. Vi driver utvecklingsprojekt, har myndighetsuppdrag, forskar, ordnar utbildningar och är storstadsregionens röst i Västsverige, bland mycket annat. I våra nätverk träffas politiker och tjänstepersoner för att utbyta erfarenheter, bolla idéer och besluta om gemensamma satsningar. Allt för att regionens en miljon invånare ska få ett så bra liv som möjligt.

Innehåll

I en osäker tid behövs samverkan mer än någonsin	4
Verksamhet	6
Uppföljning av verksamheten 2023	7
Fysisk planering	7
Utbildning och kompetensförsörjning	8
Näringslivsutveckling	19
Digital transformation	19
Social sammanhållning och trygghet	20
Klimat och miljö	24
Stöd i att utveckla det förebyggande och trygghetsskapande arbetet	26
Övrig uppföljning	31
Politisk organisation	33
Bokslut	34
Förvaltningsberättelse	35
GR-koncernen	35
Väsentliga händelser i koncernen	38
GR – verksamhetens intäkter, resultat och kostnader	40
Disposition av resultat	42
Balansposter	45
Väsentliga händelser – GR	45
God ekonomisk hushållning och ekonomisk ställning	49
Resultaträkning	52
Kassaflödesanalys	52
Balansräkning	53
Upplysningar om redovisningsprinciper – GR och sammanställda räkenskaper ...	54
Noter GR och koncernen	58
Revisionsberättelse	65
Bilaga 1. Agenda 2030 – 17 globala mål för hållbar utveckling	67

I en osäker tid behövs samverkan mer än någonsin

2023 har varit ett år präglat av kris och samarbete. Göteborgsregionens kommunalförbund och medlemskommunerna har – precis som många andra – påverkats av inflation, stigande elpriser och räntehöjningar, liksom av det säkerhetspolitiska läget. Vi lever i en osäker tid där samverkan över kommungränserna behövs mer än någonsin.

Samhället är komplext och förändras snabbt. Problem som uppstår kan sällan lösas av en aktör ensam, utan samverkan är avgörande för att Göteborgsregionen ska kunna utvecklas på ett hållbart sätt. GR strävar ständigt efter att ligga i framkant och anpassa verksamheten utifrån kommunernas behov.

Under det gångna året har GR stöttat kommunerna i att utveckla det förebyggande och trygghetsskapande arbetet. I juli 2023 trädde en ny lagstiftning i kraft, som innebär att kommunerna får ett nytt brottsförebyggande ansvar. I lagstiftningen ingår bland annat att ta fram en lägesbild samt en åtgärdsplan. GR har genomfört seminarier och tagit fram stödmaterial som ska underlätta för kommunerna att arbeta kunskapsbaserat.

Frågan om energiförsörjning för den gröna omställningen prioriterades allt högre under 2023. I höstas beslutade förbundsstyrelsen att ställa sig bakom en regiongemensam energiöverenskommelse, med tydliga viljeriktningar och stor potential. GR har under året arbetat intensivt med att ta fram kunskaps- och planeringsunderlag för att stödja kommunernas arbete med att ta fram lokala energiplaner.

I somras inleddes också planeringen av transportinfrastrukturen för åren 2026–2037. Processerna är komplexa med många intressenter, målkonflikter, stora behov och ekonomiska prioriteringar. GR driver på för beslut som gynnar medlemskommunerna och som tar hänsyn till både storstadskärnan och storstadsregionen. Vikten av en stabil infrastruktur blev särskilt tydlig under året, i och med skredet på E6 vid Stenungsund. Skredet förvärrade situationen i det norra stråket och påverkade samhällets alla delar. Trafikverket arbetar för att kunna öppna för trafik på E6 igen någon gång under 2024, mellan tidig höst och årsskiftet.

Kompetensförsörjning är en ständigt aktuell utmaning, både för offentlig sektor och näringsliv, och så även under 2023. GR har, i hård konkurrens, beviljats medel från Erasmus+ för att bilda ett så kallat Center of Vocational Excellence. Det fyraåriga projektet Voltage går ut på att stärka de yrkeskompetenser som behövs i den framväxande batterisektorn. Förutom Sverige deltar partners i fyra andra länder: Finland, Portugal, Tyskland och Turkiet.

Exemplen ovan visar att kommunalförbundet gör skillnad. Tillsammans hittar kommunerna vägar att leverera välfärd av hög kvalitet och samtidigt skapa utrymme för utveckling och innovation. 13 kommuner som arbetar tillsammans blir också starka och kan påverka. Samverkansformer behöver utvärderas med jämna mellanrum för att vara ändamålsenliga i en föränderlig tid. Det är en av anledningarna till att GR:s förbundsfullmäktige fattade beslut om en reviderad organisation för det politiska arbetet. Den nya organisationen började gälla från den 1 januari

2023, i samband med att en ny mandatperiod inleddes. Ett av syftena är att få en ännu starkare koppling och förankring mellan GR och medlemskommunerna.

För att samverkan ska ge resultat behövs ett samstämmigt och konsekvent agerande över tid. Under året beslutade förbundsstyrelsen att genomföra ett nytt rådslag i Göteborgsregionen, för att fördjupa dialogen om de regionala utvecklingsfrågorna. Politiker i de 13 medlemskommunerna ska träffas och ta fram gemensamma överenskommelser om hur och var Göteborgsregionen ska växa fram till 2050. Under hösten inleddes processen, där första steget är att identifiera utmaningarna. Själva rådslaget kommer att äga rum under 2024 och detta ser vi fram emot. Rådslaget är en unik möjlighet för oss att forma Göteborgsregionens framtid på ett hållbart och ansvarsfullt sätt.

Avslutningsvis vill vi tacka alla medlemskommuner och samverkanspartners för ett gott samarbete under det gångna året!



Jonas Attenius (S)
Förbundsstyrelsens ordförande



Gitte Caous
Förbundsdirektör

The background of the page is a vibrant yellow color. It is decorated with several thick, wavy, beige-colored lines that meander across the surface, creating a pattern reminiscent of a topographical map or a stylized landscape. The lines vary in thickness and direction, adding a sense of movement and texture to the design.

Verksamhet

Uppföljning av verksamheten 2023

För 2023 har 11 fokusområden lyfts fram i plan och detaljbudget. Fokusområdena är kopplade till de sex utmaningarna i Strategisk inriktning 2020–2024.

De sex utmaningarna är:

- Fysisk planering
- Utbildning och kompetensförsörjning
- Näringslivsutveckling
- Digital transformation
- Social sammanhållning och trygghet
- Klimat och miljö

Varje år görs en fördjupad uppföljning kring ett av fokusområdena. År 2023 har redovisningen fördjupats på arbetet med att stödja kommunerna i att utveckla det förebyggande, brottsförebyggande och trygghetsskapande arbetet. Detta kan du läsa mer om på sidan 26.

Under året har det också lagts stort fokus vid kommunernas kompetensförsörjning och där har branschråden spelat en stor roll. Bland annat har det inom branschråd äldreomsorg tagits fram en karriärvägsmodell som nu implementeras i kommunerna.

Den gröna omställningen och energibehovet fortsätter vara en högaktuell fråga för regionen. Under hösten ställde sig förbundsstyrelsen bakom en regional energiöverenskommelse. GR ingår också i ett flertal projekt som handlar om elektrifiering.

År 2023 beviljades medel för totalt tre projekt som är kopplade till fullföljda studier för alla elever. Projekten, Skolanknytning och närvaro, Stärkt vuxenutbildning för nyanlända och Stärkta förutsättningar för unga med IF, löper alla över tre år.

Alla fokusområden är kategoriserade som gröna i årsredovisningen, dvs löper enligt plan.

 Följer plan

 Följer delvis plan

 Följer inte plan

Fysisk planering

Fokusområde Bedömning Kommentarer

Profilera
storstads-
regionen



Förbundsstyrelsen har givit förvaltningen ett uppdrag att ta fram ett kunskapsunderlag som belyser olika scenarier av storstadsregionens framtida fysiska utveckling. Arbetet har resulterat i en serie interaktiva analyser som publicerats på GR:s webbsida, "Regionala bilder". Analyserna uppdateras löpande och utgör en grund för såväl regional som kommunal planering.

En särskild samverkansarena för storstadsregionens kollektivtrafikfrågor är nu etablerad. Överenskommelsen om samverkansarenan är undertecknad av GR, Västra Götalandsregionen och Västtrafik. De interaktiva analyserna utgör en viktig del av underlaget i framtagandet av en kollektivtrafikstrategi för storstadsregionen.

Förflyttningen ligger inom ramen för Västra Götalandsregionens utvecklingsstrategi – Knyta samman Västra Götaland samt Agenda 2020-målet "Hållbara städer".

Utbildning och kompetensförsörjning

Fokusområde Bedömning Kommentarer

Kompetensförsörjning inom offentlig sektor och näringsliv



Kommunernas kompetensförsörjning

Under året har GR fortsatt driva och utveckla arbetet inom branschråden för offentlig sektor: äldreomsorg, förskola och grundskola. GR har även genomfört och publicerat en förstudie om förutsättningarna för att starta ett branschråd inom funktionsstöd. Samtliga GR-kommuner har uttryckt sitt stöd och GR har nu sökt medel för detta, samt en uppväxling av arbetet i övriga branschråd. Beslut väntas i januari 2024.

Branschråd äldreomsorg

Inom branschråd äldreomsorg har en karriärvägsmodell tagits fram. Under våren beslutades denna av socialchefs nätverket och nu fokuserar GR på att stödja kommunerna i implementeringen av modellen. Karriärvägsmodellen innehåller bland annat GR-gemensamma titulaturer med enhetliga utbildningskrav samt GR-gemensam differentiering av ansvar och uppdrag.

Tillsammans med sju medlemskommuner har GR sökt och beviljats cirka 9 300 tkr under 2023-2025 från från Europeiska Socialfonden för projektet FAVO (Fler Anställda i Vård och Omsorg). I FAVO får deltagande kommuner stöd i arbetet med karriärvägsmodellen. Kopplat till detta arbete ska även en mentorskapsmodell för äldreomsorg tas fram och testas. Inom ramen för projektet har ett webbaserat stöd för tillämpning av karriärvägsmodellen tagits fram: www.karriarvagar.se.

Branschrådet har fortsatt samordningen av Äldreomsorgslyftet och en första kartläggning av tillgång och behov av utbildningsplatser har genomförts. De utbildningar som samordnas har utökats och inkluderar denna gång utbildning till både vårdbiträde och undersköterska – med och utan språkstöd. Hittills har över 1 000 medarbetare i Göteborgsregionen utbildat sig till undersköterska inom ramen för Äldreomsorgslyftet.

Branschråd förskola

Under 2023 har branschrådet undersökt hur vikariehanteringen i förskolan skulle kunna vidareutvecklas. Två utvecklingsspår har prioriterats: att ta fram en regional introduktionsutbildning för vikarier samt att erbjuda kompetensutveckling för rektorer i strategisk bemanning. Båda dessa spår har processledningen arbetat med under hösten och under våren 2024 finns en kompetensutvecklingsserie i strategisk bemanning planerad för rektorer. En sondering kring om det är möjligt och önskvärt att arbeta med kunskaperna i svenska hos förskolans personal på en regional nivå har även gjorts. Branschrådets processledning har tagit fram ett förslag som skulle kunna genomföras vid önskan från kommunerna.

Vidare har ett arbete påbörjats med att ta fram en struktur för behovsanalys av vilka kompetenser som behövs i förskolan, från kommunnivå upp till regional nivå. Resultatet från en sådan behovsanalys kan bland annat användas som underlag för nationell påverkan, samverkan med utbildningsanordnare, regionala kompetensutvecklingsinsatser för kommunernas personal, som underlag till yrkeshögskolans årliga insamling av kompetensbehov, Skolverkets planeringsunderlag samt GR:s utbudsrapport.

Branschrådets processledning bedriver även omvärldsbevakning och påverkansarbete. Under året har detta bland annat handlat om hur omställningsstudiestödet kan påverka kommunernas kompetensförsörjning liksom professionsprogrammen och de nya lagförändringar som genomförts kring fler barn i förskolan för bättre språkutveckling. Under hösten gav branschrådet inspel till den statliga utredningen En minskad administrativ börda för förskollärare och lärare.

Branschråd grundskola

Baserat på genomlysning och behovsanalys i anpassad grundskola och i grundskola har två regionala arbetsgrupper tillsatts med uppdragen att ta fram elevassistenters uppdrag i dessa skolformer. Uppdragen har letts av processledningen på GR kopplat till Branschråd grundskola.

Gällande den sedan tidigare framtagna regiongemensamma befattningspaletten på fritidshem genomfördes under våren ett erfarenhetsutbyte för medlemskommunerna. Sju medlemskommuner har antagit befattningspaletten och ytterligare två kommuner samverkar den.

En arbetsgrupp med yrkeslärare från den kommunala vuxenutbildningen i två medlemskommuner tillsammans med representanter från Validering Väst har tillsatts. Arbetsgruppens uppdrag har varit att ta fram en valideringsmodell för barnskötarutbildningen att kunna erbjuda de befintligt anställda som saknar pedagogisk utbildning.

GR har även genomfört en kartläggning av hur Göteborgs stad arbetar med skol-sociala team. Kartläggningen utgör en del i analysen över hur man på sikt bör organisera sig för samverkan mellan skola och socialtjänst. Vidare har branschråd grundskola initierat ett arbete kring hur skolsociala team bör organiseras bredare och vilka kompetenser som blir viktiga i det arbetet. GR, via branschrådet, gick därför in med en ESF-förstudieansökan som beviljades under hösten 2023 och projektet startade under november månad. Under ett år ska branschrådet arbeta med att kartlägga kommunernas arbete, hitta samsyn och modeller att arbeta utifrån gemensamt.

Kompetensutveckling

Genom GR:s öppna kursutbud erbjuds kontinuerlig kompetensutveckling för medarbetare i kommunerna. Under år 2023 genomfördes cirka 200 aktiviteter med drygt 6500 deltagare. Drygt 93 procent av deltagare som svarat på uppföljningsenkäten anser att de kommer ha mycket eller ganska mycket användning av kursen i sitt arbete.

Särskilda satsningar görs också. Digitala utbildningar och kunskapswebbar har haft 20 000 besökare under 2023. Fokus på det kollegiala erfarenhetsutbytet i form av Mötesplatser för områdena HR, IFO, Funktionsstöd och kommunal primärvård. Mötesplatserna syftar till att vi ska dela med oss till varandra av kunskap och erfarenheter, inspirera till nytt tänkande och nya perspektiv samt stärka yrkesrollen. Ett annat exempel är Yrkesresan. GR ansvarar fortsatt för den nationella utvecklingen av yrkesresan barn och unga samt genomförandet av dessa kurser för GR-kommunerna och ytterligare 42 kommuner. Under år 2023 fick 2 170 deltagare utbildning via GR:s anordnande av yrkesresan barn och unga. GR har också startat upp införandet av Yrkesresan inom funktionsstöd utförare.

Kompetensförsörjning är en prioriterad fråga för många av GR:s chefsnätverk, exempelvis HR-chefsnätverket som årligen sammanställer rapporten "Nyckeltal personalhälsa" samt medverkar med aktiviteter under Gymnasiedagarna och Future Skills.

AllAgeHub - Samlat stöd välfärdsteknik i Göteborgsregionen

Utmaningen med kompetensförsörjningen i kommunerna kan underlättas genom välfärdsteknik och digitalisering. I början av året gav socialchefsnätverket GR i uppdrag att under ytterligare tre år, 2024-2026, ge medlemskommunerna ett samlat och stärkt stöd när det gäller utvecklingsarbete med och implementering av välfärdsteknik. Under hösten har ett förankringsarbete pågått för att det nya uppdraget ska möta kommunernas behov. Projektplan och organisation är nu framtagen för det nya uppdraget. Syftet är att öka kommunernas förmåga att tillvarata välfärdsteknikens potential för att förbättra och effektivisera vården, omsorgen och de sociala insatserna inom individ- och familjeomsorg, funktionsstöd, äldreomsorg samt kommunal primärvård i Göteborgsregionen.

Kommunövergripande uppdrag inom ramen för kompetensförsörjning inom välfärden

Under 2023 initierade GR:s kommunchefs nätverk ett uppdrag där GR genomför en förstudie utifrån de stora utmaningar som råder inom kompetensförsörjningsfrågan. Syftet med förstudien är att utforska hur GR:s kommuner kan använda artificiell intelligens (AI) för att stärka sin kompetensförsörjning inom välfärdssektorn.

Målet med förstudien är att den ska utgöra ett användbart verktyg för såväl GR som dess medlemskommuner i det fortsatta arbetet med kompetensförsörjning. Ett annat mål med arbetet är att öka medvetenheten och förståelsen kring AI hos olika tjänstepersoner och inom GR:s formella nätverk där kommunerna representeras. Arbetet startade under hösten och förväntas vara klar i ett första steg under mitten på våren 2024.

Näringslivets kompetensförsörjning

Branschspecifika kompetensråd

Göteborgsregionens kompetensråd tillsammans med de åtta branschspecifika råden för industri, transport, fastighet, handel, besöksnäring, vård och omsorg, installation och bygg samlar cirka 120 företag, runt 100 utbildningsanordnare och en rad andra samverkansaktörer för att utveckla kompetensförsörjningen i Göteborgsregionen. Under hösten har arbetet med att utveckla strukturen för kompetensråden fortsatt, syftet är bland annat att effektivisera och hitta samordningsvinster mellan de olika branschspecifika råden. I kompetensråden har bland annat följande genomförts under året:

Säkra utbildningar som matchar behoven hos företagen

Kompetensrådet för transportbranschen har medverkat till att en yrkesutbildning för vuxna mot Sjöfart Matros och Motormän har utvecklats. Inom Teknikcollege har man jobbat med en utbildning för processoperatör riktad mot batteriproduktion och för Handelsbranschen har ett nytt gymnasieprogram mot Försäljning och service lanserats med mycket gott söktryck.

Attraktionskraft

Inom kompetensråden för installation- och byggbranschen startade man under 2023 ett projekt som genom interaktiv digital utbildning ska bidra till attraktionskraft till branschen genom lärande insatser och inkluderande beteende. Flera av kompetensråden har påbörjat ett strategiskt arbete med prao och gemensamt deltog råden på Gymnasiedagarna och Future Skills för att tillsammans synliggöra sina respektive branscher med särskilt fokus på yrkesprogrammen, både med studiebesök och en samlingsmonter på mässan. Vård och omsorgscollege GR har under många år arbetat strukturerat med handledarutbildning något – som bidrar till kvalitet i utbildningen och attraktionskraft för branschen. I år belönades detta med den nationella utmärkelsen årets handledare.

CoVE – Voltage Erasmusprojekt

GR har i samverkan med Business Region Göteborg, Västra Götalandsregionen, Göteborgs Tekniska College, Nösnergymnasiet i Stenungsund och Lindholmens Tekniska Gymnasium samt partners i flera andra länder beviljats medel från Erasmus + för att bilda ett Center of Vocational Excellence. Det fyraåriga projektet VOLTAGE går ut på att stärka de yrkeskompetenser som behövs i den framväxande batterisektorn. Projektet kommer att förstärka och utveckla arbetet med Teknikcollege, kompetensråden och hur GR arbetar för att stärka kompetensförsörjningen för det framväxande batteriklustret i regionen. Arbetet kommer även ha positiva effekter för närliggande industrier.

Insatser utifrån genomförandeplan kring etablering av batterifabrik i Göteborg

Utifrån antagen genomförandeplan bidrar GR bland annat genom insatser inom Teknikcollege GR och GRVux. Avseende yrkesvux är genomförandeplanen förankrad både i Vuxenutbildningsnätverket och Utbildningschefs nätverket och utbildnings-



utbudet har utökats under hösten, bland annat genom ytterligare en utbildning till processoperatör.

I enlighet med genomförandeplanen har följande insatser genomförts under hösten inom de insatsområden som GR ansvarar för:

Insats 2 & 11: Utöka och uppgradera befintliga lärmiljöer

En kartläggning av företagens behov av lärmiljöer för befintligt anställda har genomförts i syfte att få en bild av hur behovet av ett utbildningscentrum kopplat till elektrifiering och batteriproduktion ser ut i regionen. Genom kartläggningen inventerades även befintliga lärmiljöer samt behovet av fortbildning.

Insats 3: Mobilisera och kraftsamla för att skapa attraktivitet till utbildningar för arbete i batteri- och fordonsindustrin

Arbete har inletts med att utforma en gemensam hemsida med syfte att väcka intresse för omställningen i allmänhet och batterifabriker i synnerhet. Företag inom fordons- och batteriområdet tillsammans med GR och Skaraborgs kommunalförbund har skickat in en ansökan till VGR om att arbeta vidare med detta. Inom ramen för Utbildningscentrum batteri har arbete förberetts kring attraktionsskapande insatser för hela delregionen.

NOVO Energys personal har introducerats för utbildningsanordnare i syfte att få en bild av utbildningssystemet och Teknikcollege GR samt att skapa samverkan med utbildningsanordnare. Vidare har en prao-grupp initierats med syfte att ta fram ett koncept för Teknik-prao.

En uppföljning av Teknikcamp gjordes under hösten där deltagande tjejer från sommarens aktivitet bjöds in och fick testa programmering, prata gymnasieval och möta tjejer inom Tech-branschen.

Insats 4: Bygg ut platser i gymnasieskolan på relevanta program

Information om etableringen av batterifabriken och den omställning som pågår inom industrin i framförallt Västsverige har förmedlats till bland annat Antagningsnämnden, Utbildningschefsnätverket och SYV-nätverket. Det omfattande behovet av kompetens kopplat till detta har förmedlats i Skolverkets planeringsunderlag samt GR:s utbudsrapport.

Insats 6: Säkerställ att relevanta YH-utbildningar planeras och genomförs

Då yrkeshögskola (YH) bedöms vara en central utbildningsform för batterifabriken har Teknikcollege GR kontinuerlig dialog med YH-anordnare och aktuella företag inom fordonsindustrin kring behov av kompetens. Flera nya utbildningar har ansökts om och kommer att starta hösten 2024.

Gymnasieskola och yrkesvux samt planering och dimensionering av gymnasial utbildning

Utifrån förändrad lagstiftning kopplat till planering och dimensionering av gymnasial utbildning har matchning mellan utbildning och arbetsmarknadens behov inom gymnasieskola, yrkesvux och yrkeshögskoleutbildningar ytterligare fokuserats.

De olika nätverken följer elevernas val i förhållande till utbildningsutbudet utifrån bland annat antagningsstatistik och den regionala utbudsrapporten kring gymnasialt utbildningsutbud. Under våren utvecklades tidsplan och process inför samråd om gymnasieutbudet 2025 som startades upp under hösten. Uppdateringen genomfördes för att möta ändringar i skollagen om att kommunala och enskilda huvudmän ska väga in både ungdomars efterfrågan och arbetsmarknadens behov vid dimensionering av gymnasial utbildning.

GR samordnar arbetet med den regionala utbudsplaneringen inom yrkesutbildningsområdet, bl a i samverkan med Göteborgsregionens kompetensråd. Utifrån detta utvecklar GR i samverkan med kommunerna och utbildningsanordnare olika utbildningskoncept. Ett förslag till nytt samverkansavtal för vuxnas lärande, utifrån den nya lagstiftningen gällande planering och dimensionering av gymnasial utbildning, har utarbetats under året. Avtalet synliggör samtliga regionala processer med koppling till vuxenutbildning och har bland annat uppdaterats gällande vuxenutbildningens roll för den regionala kompetensförsörjningen.

Inom Göteborgsregionens vuxenutbildningssamverkan har nya utbildningsinriktningar inom yrkesvux erbjudits, bland annat med anledning av etableringen av batterifabriken. Exempel på utbildningar som erbjudits är underhållstekniker och processoperatör men även andra inriktningar såsom barberare, frisöraspirant, florist samt lager och produktionsarbetare. Även fler yrkesutbildningar med språkstöd har startats såsom bagare/konditor samt industribasutbildning.

Genom att i effektstudier mäta andelen individer i sysselsättning 6 månader efter avslutade studier kan man få indikationer på om arbetsgivare får lättare att rekrytera medarbetare med rätt kompetens. Om en hög andel elever går ut i arbete, kan det vara ett tecken på att arbetsgivare får tag på kvalificerad och utbildad personal. Den senaste effektstudien visar att 78 procent är i sysselsättning sex månader efter avslutad utbildning (mätår 2023). Detta är något färre än tidigare år då motsvarande siffra var 82 procent. Detta kan ses som en effekt av begynnande lågkonjunktur. Den senaste enkäten visade dock att många elever upplevde att de fick förbättrade anställningsvillkor och nya arbetsuppgifter efter utbildningen. GRs insatser bidrar till att stötta branscher, företag och kommuner för att skapa tillväxt samt att motverka arbetslöshet i regionen. Efter studier inom yrkesvux eller lärlingsvux är betydligt fler personer i arbete. Totalt sett hade 46 procent arbete före och 66 procent arbete efter studierna. Skillnaden mellan andelen med arbete före och efter studierna är större för de som gått språkstödsutbildningar där andelen med arbete gått från 30 procent till 65 procent och 78 procent är i sysselsättning 6 månader efter avslutad yrkesutbildning med språkstöd. Andelen med arbete är dock störst för de som gått lärlingsvux (74 %). Totalt sett är andelen som studerar 31 procent procentenheter högre än innan utbildningen, vilket ger en indikation på att utbildningen ger resultat. En stor andel, 71 procent, arbetar eller studerar även inom det område de utbildat sig inom.

Genom att i effektstudier mäta andelen individer i sysselsättning 6 månader efter avslutade studier kan vi få indikationer på om arbetsgivare får lättare att rekrytera medarbetare med rätt kompetens. Om en hög andel elever går ut i arbete, kan det vara ett tecken på att arbetsgivare får tag på kvalificerad och utbildad personal. Exempelvis visar effektstudier att 78 procent individer är i sysselsättning 6 månader efter avslutad yrkesutbildning med språkstöd.

Gymnasiedagarna och Future skills

Startskottet på årets Gymnasiedagarna och Future skills var en kick-off i augusti för över 100 studie- och yrkesvägledare och representationer från våra kompetensråd/branscher. Under hösten genomfördes två temaveckor där kompetensråden, Framtidsfrön och UF erbjöd över 62 digitala och fysiska studiebesök till över 2 500 elever i årskurs 8 och 9 samt IM. Under temaveckorna genomfördes dessutom för första gången två digitala informationsmöten för vårdnadshavare.

Gymnasiemässan välkomnade 23 000 besökare, vilket var 4 000 fler än år 2022. Ökningen bestod främst i fler vårdnadshavare och elever från IM-programmet.

En nyhet på mässan var en samlingsmonter med regionala studie- och yrkesvägledare som tillsammans med yrkesambassadörer från de branschspecifika kompetensråden vägledde och inspirerade om framtida val.

Praktikplatsen

Under året har Praktikplatsen arbetat med att lyfta praons (praktisk arbetslivsorientering) roll i den långsiktiga kompetensförsörjningen genom att bland annat utveckla konceptet grupp-prao. Under våren har en pilot av konceptet med grupp-prao genomförts med förvaltningar inom Göteborgs stad och med företag inom privat sektor. Piloten har bland annat bidragit till utökning och breddning av prao-platser och har fått fler arbetsplatser att förstå värdet av att genom prao kunna arbeta än mer långsiktigt med kompetensförsörjningen. Under hösten har fastighetsbranschen och besöksnäringen synliggjort sina branscher genom grupp-prao.



Framtidsrustade elever

Under året har GR arbetat med att stärka upp det systematiska kvalitetsarbetet inom studie- och yrkesvägledning genom praoprocessen och gymnasievalprocessen. Inom prao har flera strategiska möten genomförts på skolorna och i kommunerna och ett stödmaterial har tagits fram kopplat till förberedelser inför prao. GR har också arbetat med att få både skolan och arbetslivet att se synergierna mellan både prao- och valprocessen, som båda syftar till att stärka elevernas kunskap och framtida möjligheter men också att få ökad motivation att fullfölja sin utbildning. Ett samlat material har även tagits fram mot arbetslivet för att sänka trösklarna att komma igång.

Stöd till verksamhetsutveckling och förändringsledning

Under 2023 byggdes enheten strategisk utveckling/framtidens ledare ut för möta kommunernas behov av processtöd, stöd till verksamhetsutveckling och förändringsledning. Med utgångspunkt i kommunernas behov av att arbeta med ständiga förändringar utifrån nuläge och omvärld, med allt fler områden som behöver drivas i processer på tvären i organisationerna har insatserna som genomförts handlat om såväl genomlysningar av nuvarande organisering som att stötta i förändringsledning och projektledning i olika förändringsprojekt. Utöver skraddarsydda insatser för olika förvaltningar erbjuds även kontinuerligt varumärket Framtidens Ledares utvecklingsprogram. "Jag vill bli chef" finns för de som funderar på och är nyfikna på att gå in i ett chefskap, "Ny som chef" är ett längre utvecklingsprogram för nya chefer som handlar om att stärka kunskap, introducera och skapa nätverk som stöd. 2023 startade ett program med fokus på erfarna ledare som behöver påfyllning kring nya arbetssätt och ny teori på området med fokus på det indirekta ledarskapet; "Att leda chefer". Sammantaget finns detta stöd för kommunerna att ha med i sitt arbete runt chefsförsörjning med fokus på att exempelvis rusta chefer i en omvärld som rör sig allt snabbare, att få tränas i nya arbetssätt och beteenden samt att möta chefer och få nya kontakter som kan fungera som stöd i sitt arbetsliv.

Nedan följer två exempel på specifika insatser:

Team- och ledarutveckling

Den insats som startade redan 2021 gällande team- och ledarutveckling inom Grundskoleförvaltningen i Göteborgs stad har fortsatt under året. Strukturer har byggts tillsammans med nya former för kompetensutveckling och lärande vilka kombinerar digital lärandedesign med processtöd på plats. Förutom alla skolläringsteam har team på Kulturskolan, inom förvaltningen samt förvaltningsledningen medverkat i utbildningsinsatsen med målet att bli effektivare team. Utöver teamutveckling har organisationskultur, förändringsledning och hållbart ledarskap varit i fokus. Under senare delen av hösten har arbetet till stor del handlat om att rusta den egna organisationen inom staden för att kunna ta kompetensutvecklingen vidare. En överlämningsprocess har genomförts där GR utbildat "to train the trainer", dvs nyckelpersoner som ska kunna genomföra processtöd framåt.

Processtöd

GR stöttar Partille kommuns kommunövergripande arbete med fokusområdena fullföljda studier, trygga miljöer och hållbar kompetensförsörjning. GR utgör ett processtöd i att initiera, organisera för och påbörja arbetet. GR har i nära dialog med berörda i kommunen genomfört en inledande del bestående av kartläggning, visualisering och analys. Under hösten har arbetet med kommunledningsgruppen lett till att det finns en plan för arbetet framåt, prioriterade områden att arbeta vidare med samt en organisering för att omhänderta utvecklingsarbetet.

Fullföljda studier för alla elever



- Under året har olika aktiviteter och insatser genomförts och påbörjats inom ramen för framför allt kunskapsnodens arbete.

Utvecklingsprojekt

Vid årsskiftet beviljades medel till tre nya utvecklingsprojekt som samtliga löper över tre år.

- I projektet **Skolanknytning och närvaro** stöttar GR olika skolors systematiska arbete för att öka eleverns skolanknytning, främja närvaro och stärka skolpersonalens förmåga att bemöta elever i årskurs 7-9 samt gymnasiet som riskerar att inte fullfölja sina studier. Under året har fokus legat på att identifiera elevernas, skolpersonalens och skolorganisationernas behov av insatser, samt att stötta skolorna gällande implementering och hållbar utveckling.
- Projektet **Stärkt vuxenutbildning för nyanlända** fokuserar på stärkt kvalitet inom kombinerat yrkesvux och ökad kunskap om, och tillgänglighet till, studie- och yrkesvägledning. Under året har projektet bland annat tagit fram filmer för ledning och lärare med syfte att visa på lärande exempel på kombinerat yrkesvux, samt spelat in en film i syfte att både ge sfi-elever information om studie- och yrkesvägledning och att öka tillgång till studie- och yrkesvägledning.
- I projektet **Stärkta förutsättningar för unga med IF** har GR under året arbetat med att utveckla det regionala programrådet, nya former för prao och den vida studie- och yrkesvägledningen, utvecklat den anpassade gymnasie-mässan samt undersökt förutsättningarna för en samverkansplattform för erfarenhetsutbyte och kunskapspridning på nationell nivå.

Utöver utvecklingsprojekten har GR även beviljats medel för en nationell ESF-förstudie med fokus på samverkan mellan skola och socialtjänst vid närvaroproblematik. Förstudien syftar till att kartlägga befintlig samverkan mellan socialtjänst och grundskola respektive gymnasieskola i GR:s medlemskommuner.

Den delregionala kunskapsnoden utgör en hävstång för utvecklingsprojekten gällande att identifiera samt sprida verksamma metoder och förhållningssätt för fullföljda studier.

Utbildningsinsatser som möter kommunernas behov

Inom ramen för kunskapsnoden har GR arbetat fram ett antal utbildningsinsatser som under året har erbjudits som kostnadsfri kompetensutveckling för skolpersonal i regionen. Ett av dessa erbjudanden fokuserar på frågor som rör skolanknytning och närvaro där processledare från Göteborgsregionen har genomfört insatser för cirka 200 deltagare.

GR har även arbetat fram ett utbildningskoncept för att möta behovet av kompetensutveckling kring de grundläggande principerna för det kommunala aktivitetsansvaret (KAA). Erbjudandet riktar sig till ny personal som ska arbeta med uppdraget men också till chefer, beslutsfattare och andra personalgrupper som är i behov av en introduktion till KAA.

Utifrån skolpersonals efterfrågan på kompetenshöjning inom området språk- och kunskapsutvecklande arbetssätt och hur detta hänger ihop med elevers förutsättningar att fullfölja sina studier har en föreläsning tagits fram och erbjudits kostnadsfritt till skolpersonal inom grund- och gymnasieskolan samt vuxenutbildningen.

Språkfrämjande arbete i förskolan är av avgörande betydelse för att främja fullföljda studier senare i livet. Med utgångspunkt i detta har GR även tagit fram en kostnadsfri, digital utbildning som riktar sig till personal i förskolan och syftar till att öka kunskapen och ge verktyg som kan stärka det språkfrämjande arbetet.

Inom ramen för kunskapsnoden och i samverkan med övriga kommunalförbund

har GR arbetat fram webinarier serien Samling fullföljda studier. Webinarierna riktar sig till verksamhetsnära personal och konceptet bygger på kunskapspåfyllning inom aktuella områden och lärande exempel från verksamheter. Under året har tre digitala webinarier livesänts. Årets teman har varit förvaltningsövergripande samverkan, motivation och framtidstro genom yrkesambassadörer samt skolanknytning. Utöver livesändningen har samtliga webinarier även publicerats i kunskapsbanken på fullfoljdastudier.se.

I november genomfördes den årliga konferensen Sexualitet, unga och skolans roll som GR arrangerar tillsammans med Kunskapscentrum för sexuell hälsa, VGR. Årets tema var Sexuell utsatthet bland barn och unga – förebygga, upptäcka och åtgärda. Drygt 1 000 personer från hela landet var anmälda till årets konferens som genomfördes helt digitalt i syfte att nå så många som möjligt. Bland föreläsarna fanns bland annat forskare, psykologer, representanter från civilsamhället samt Jämställdhetsmyndigheten och Skolverket.

Kunskapsbanken fullfoljdastudier.se

I april 2023 lanserades den digitala kunskapsbanken fullfoljdastudier.se. Kunskapsbanken riktar sig till verksamhetsnära personal som arbetar operativt med frågor som rör fullföljda studier. Syftet är att möta denna målgrupps efterfrågan på exempelvis lärande exempel och beprövade metoder. Metodmaterial och rapporter som tagits fram inom tidigare projekt har lagts upp i kunskapsbanken så att lärdomarna kan spridas. Under året har metodmaterial, rapportsammanfattningar, filmer och artiklar som tagits fram inom ramen för kunskapsnoden och andra projekt och satsningar publicerats.

I samband med lanseringen av fullfoljdastudier.se släpptes också Koll på läget, en podcastserie i intervjuformat som har fokus på aktuell forskning. Forskare som Malin Gren Landell och Ulf Blossing har deltagit i podden som sänts i två säsonger med hittills totalt tio avsnitt. Sedan lanseringen i april har fullfoljdastudier.se haft cirka 4 800 unika besökare.



Demokrati och ungas delaktighet

Motivation och framtidstro är en viktig indikator för fullföljda studier. Insatser rörande demokrati och ungas delaktighet kan kopplas till den här indikatorn och under 2023 har GR bland annat genomfört aktiviteter för cirka 1500 elever och 100 lärare inom Europaparlamentets Ambassadörsskoleprogram. I programmet deltar cirka 70 skolor från hela Sverige, där cirka 150 lärare aktivt deltar i att stärka eleverns kunskaper kring parlamentarisk demokrati och EU. GR projektleder detta program på uppdrag av Europaparlamentets lokala kontor i Sverige och anordnar bland annat utbildningsdagar för lärare och elever, processleder och utvärderar årligen skolornas arbete.

Likaså har GR genomfört 12 FN- och EU-rollspel på elva skolor samt ett demokratitorg. Närmare 700 elever har deltagit i dessa aktiviteter. GR har även arrangerat sju medborgardialoger, med datorspelet Minecraft som verktyg, i skolor och fritidsverksamheter i sju medlemskommuner. Totalt har cirka 120 ungdomar byggt upp och samtalat om framtiden i sina respektive kommuner.

Inom ramen för kunskapsnoden har GR på uppdrag av Göteborgs stad utvecklat en utbildningsinsats om ledarskap som genomförts för Göteborgs ungdomsfullmäktige. Fokus låg på att utveckla deltagarnas ledarskapsförmågor och utbildningen bestod av delar som gott ledarskap, ökad delaktighet och kreativitet samt personlig omtanke och stöd.

På uppdrag av MUCF har lärarhandledningen "Vårt Val" tagits fram som syftar till att ge stöd till lärare på högstadiet och gymnasiet i att undervisa kring EU och valet till Europaparlamentet och ämnar öka elevernas medvetenhet om EU och hjälper dem att ta ställning i politiska frågor.

Under året har GR varit processtöd för skolor i UHR:s nationella pilotprojekt "Erasmus + för inkludering", där fokus är att utveckla metoder för att göra Erasmus+ programmet mer relevant hos olika skolverksamheter. Vidare har GR varit nationellt processtöd i fortbildningen "Skolambassadörer för EU". GR:s del i fortbildningen har varit att ge målgruppen lärare verktyg i process- och projektkunskap samt kunskap och metoder om skol- och verksamhetsutveckling med fokus på att utveckla arbetet med EU-frågor.

Nätverk och grupper

Med den delregionala kunskapsnoden för fullföljda studier som hävstång har GR under 2023 fortsatt att arbeta systematiskt med dialog och förankring i Utbildningschefsnätverkets nätverk och grupper gällande fullföljda studier. Exempelvis har förskolenätverket och kvalitetsnätverket haft skolnärvaro som ett fördjupat tema. Likaså har Utbildningschefsnätverket haft en fördjupad heldag kring fullföljda studier.

På initiativ av GR:s medlemskommuner startades under hösten 2022 en fokusgrupp för systematiskt arbete med närvaro kopplat till erfarenhetsutbyte och kunskapspåfyllning i kommunernas närvaroteam. Under 2023 har gruppen träffats fyra gånger och temat för träffarna har varit samverkansperspektiv, föräldrar som resurs, nya socialtjänstlagen samt koll och uppföljning.

Under 2023 har två digitala nätverksmöten för personal som arbetar med KAA (det kommunala aktivitetsansvaret) i Västra Götalands samtliga 49 kommuner genomförts. De var ett samarrangemang mellan kommunalförbundens kunskapsnoder för fullföljda studier. Syftet med nätverksmötena var framför allt att utgöra ett forum för erfarenhetsutbyte kommunerna emellan.

Övriga aktiviteter

Under året har ytterligare större och mindre insatser med koppling till frågan om fullföljda studier genomförts eller påbörjats, bland annat följande:

- I början av året fick GR i uppdrag av Grundskoleförvaltningen i Göteborgs stad att kartlägga befintlig samverkan mellan skola och socialtjänst vid närvaroproblematik som är eller liknar skolsociala team. Uppdraget har syftat

till att identifiera organisation, målgrupp och mål, finansiering samt vilken kompetens som är önskvärd i ett sådant uppdrag. I studien har också undersökts framgångsfaktorer och hinder för samverkan mellan skola och socialtjänst vid närvaroproblematik.

- Inom ramen för det VGR finansierade projektet Framtidsrustade elever har GR tagit fram ett interaktivt metodstöd som riktar sig till lärare och elever och ska bidra till att stärka arbetet med att förbereda eleverna inför deras prao. Materialet syftar bland annat till att stärka kopplingen mellan elevernas undervisning och framtida studie- och yrkesval.
- Under våren genomfördes konferensen Att styra, organisera och samarbeta utifrån sfi- och sva-elevens behov. Deltagare från hela landet samlades för att utbyta erfarenheter bland annat kring skolutveckling utifrån elevbehov och fylla på kunskap kring ämnen som yrkesutbildning med språkstöd.
- Under hösten fick GR i uppdrag av Universitets- och högskolerådet att ta fram ett processtöd inom ramen för Erasmus+ programmet för internationellt samarbete och utbyte. Syftet har varit att stärka skolor som idag står långt ifrån programmet att bli redo att söka bidrag för att utveckla sin verksamhet i en internationell kontext. GR har arbetat med att ta fram ett ramverk för processtödet som innefattar kunskapspåfyllning och erfarenhetsutbyte.
- Under hösten arrangerade GR genom Praktikplatsen ett nationellt samverkansforum med fokus på praktik och samverkan med arbetslivet som verktyg i arbetet med att få fler att fullfölja sina studier genom att bidra med motivation och framtidstro.
- Samarbetet med Grundskoleförvaltningen i Göteborgs stad har fortsatt genom projektet Meningsfull fritid. Genom projektet arrangeras samverkan skola-arbetslivsaktiviteter under elevernas fritid. Målgruppen är elever i socioekonomiskt utsatta områden och syftet är att synliggöra möjliga framtidsvägar och att ge stöd i vägarna framåt.
- Gymnasieantagningen har förberett antagning till fristående resursskolor i syfte att möta ny lagstiftning som innebär att urval får göras utifrån stödbehov.

Förskolans och skolans kvalitetsutveckling



Inom ramen för detta fokusområde beskrivs nedan en del av de insatser som genomförts. De insatser som beskrivs även under övriga fokusområden som berör utbildningsområdet har dock i stor utsträckning påverkan på kommunernas kvalitetsutveckling inom förskola och skola.

Under 2023 publicerades tre större internationella kunskapsundersökningar; PIRLS 2021 vilken fokuserar på läsförmåga och attityder till läsning hos elever i åk 4, PISA 2022 som undersöker 15-åringars kunskaper inom läsförståelse, matematik och naturvetenskap och ICCS vilket är en studie om kunskaper, värderingar och engagemang i samhällsfrågor hos elever i årskurs 8. Resultatet på PIRLS 2021 och PISA 2022 följdes upp på nationell nivå i samverkan med Utbildningschefsnätverket.

Som en insats kopplat till att ta fram regionala underlag som kan användas för kommunernas erfarenhetsutbyte och gemensamma kunskapsbyggande kring kvalitetsutveckling genomförde GR även 2023 i samverkan med kommunerna enkäter till vårdnadshavare med barn inom förskola och pedagogisk omsorg respektive elevenkäter.

Vidare har ett interaktivt metodstöd arbetats fram som ska bidra till att stärka arbetet med att förbereda eleverna inför deras prao och på så vis stärka kvaliteten i praoprocessen. Materialet som har arbetats fram riktar sig till både lärare och elever.

Näringslivsutveckling

Fokusområde Bedömning Kommentarer

Mark för näringsliv



Alla kommuner har antagit ett näringslivsstrategiskt program där mark för näringslivet är ett av målen. GR har, tillsammans med BRG, arbetat med det regionala perspektivet av markförsörjningen. BRG har delat in markbehovet i kluster och angett efterfrågekriterier. GR arbetar vidare med geografiska analyser och en studie i vilken förtätningspotential som finns i befintliga verksamhetsområden.

Fokusområdet ligger i linje med Agenda 2030, Mål 8 – ”Anständiga arbetsvillkor och ekonomisk tillväxt” och Mål 11 – ”Hållbara städer och samhällen”.

Digital transformation

Fokusområde Bedömning Kommentarer

Förskolans och skolans digitalisering



Genom GR:s filmtjänst kan skolor och elever i regionen strömma film kopplat till undervisningen. Filmtjänsten används även av förskolor och i dagsläget är det 550 skolor och 750 förskolor som har tillgång till tjänsten.

GR:s mediatjänst GR Play Skola har under året skapat stort värde för kommunerna, under året startades drygt 120 000 strömmar per månad. Att elevanvändandet är fortsatt högt även efter pandemin är tydligt. Cirka 35 procent av alla startade strömmar kommer idag från elevkonton.

Inom projektet kring digital licenshantering har utbildningscheferna i medlemskommunerna gett GR i uppdrag att skapa en lösning för att underlätta beställning, leverans och tilldelning av digitala lärresurser. Inledningsvis under 2023 fortgick arbetet med implementering av kommuner och anslutning av leverantörer. Vidare pågick testning av verktyget och processerna i flera av medlemskommunerna. Stort fokus har legat på rättssäker personuppgiftshantering med respektive kommun. I december avslutades utvecklingsprojektet och arbetet övergick till uppbyggnad av drift och förvaltning. Det innebär att GR:s system för läromedelshantering utökas med den teknik för beställning och leverans av digitala läromedel i enlighet med tekniken som utvecklats inom ramen för projektet digital licenshantering.

Det är årligen cirka 400 sökande till gymnasieskolan som läser på annan gymnasieskola än i den egna hemkommunen. Under året har en ny funktion för övergångsinformation i antagningssystemet Indra implementerats. Funktionen har utvecklats på uppdrag av regionens kommuner i syfte att förbättra förutsättningarna att uppfylla lagkravet om att dela ändamålsenlig information när elev byter skola i samband med övergång till gymnasiet.

Ett utvecklingsarbete har påbörjats för ett tekniskt lyft av antagningssystemet Indra. Utvecklingen avser administratörsgrensnittet som används av regionens skolhuvudmän, grund- och gymnasieskolor samt av Gymnasieantagningen för arbetet med antagning till gymnasieskola. Det tekniska lyftet syftar till att höja förvaltningsbarheten av systemet på lång sikt. Utvecklingen av systemet förväntas även ge tids- och kvalitetsmässiga vinster för användarna av systemet.

GR har sedan tidigare skapat ett Textäventyr, ett spelifierat, digitalt verktyg för läs- och skrivutveckling hos elever. Under år 2023 har det påbörjats 11 345 unika äventyr i verktyget. Av dessa har det arbetats vidare med minst 5 000.

Social sammanhållning och trygghet

Fokusområde Bedömning Kommentarer

Omställningen till god och nära vård



Omställningen till god och nära vård

Göteborgsregionen har sedan 2019 haft i uppdrag från socialchefsnätverket att stödja kommunerna i omställningen till god och nära vård. En utmaning är att det saknas relevant och tillförlitlig nationell statistik om kommunal primärvård. Därför har GR/FoU i Väst arbetat med att ta fram och kvalitetssäkra data som kommunerna behöver för att genomföra och följa upp omställningen. Arbetet har bland annat resulterat i ett trettiotal gemensamma nyckeltal och indikatorer på god och nära kommunal primärvård i Göteborgsregionen. Utifrån detta har GR initierat ett samarbete med Socialstyrelsen för att förbättra kvaliteten i det nationella registret över insatser i kommunal hälso- och sjukvård. GR/FoU i Väst samarbetar också med Göteborgs universitet för att validera en svensk version av ett instrument som mäter personcentrerad vård i hemmet.

GR/FoU i Väst har för andra gången genomfört en enkätundersökning bland patienter som får insatser i kommunal primärvård för att ta reda på vad de tycker om vården och om vården är personcentrerad. För andra året i rad har dessutom en enkät skickats ut till all legitimerad personal för att undersöka hur personcentrerat de arbetar. Resultaten används nu i 12 av GR-kommunernas interna utvecklingsarbete och som gemensamt kunskapsunderlag. GR/FoU i Väst har också bidragit till kunskap om nära vård för barn och unga samt för personer med funktionsnedsättning, som inte varit tillräckligt belyst tidigare. Två förstudier har genomförts och publicerats under året. Dialog sker nu i strategiska chefsnätverk om hur resultaten ska tas omhand samt behov av gemensamma satsningar.

En proaktiv och förebyggande vård och omsorg framhålls som central i omställningen till god och nära vård. GR/FoU i Väst medverkar i en Forte-finansierad studie ihop med en forskare på Göteborgs universitet, Högskolan i Halmstad, RISE och IT-högskolan i Köpenhamn för att utveckla nya insatser för att förebygga och minska ofrivillig ensamhet hos äldre. GR/FoU i Väst håller också samman ett tvärvetenskapligt forskarnätverk kring nära vård. Arbetet i nätverket har legat till grund för en ansökan om medel från familjen Kamprads stiftelse där GR/FoU i Väst beviljades 5,4 mkr för ett treårigt forskningsprojekt.

GR har på olika sätt stärkt kompetensen hos chefer och medarbetare, för att säkerställa en god, säker och trygg vård. Under året har en webinarier serie genomförts, utifrån olika perspektiv på nära vård. Mer än 800 personer har deltagit vid åtta olika tillfällen i år. GR har tillsammans med övriga kommunalförbund i länet arbetat med gemensamma kunskapsmaterial och korta filmer för spridning, bland annat om personcentrerat arbete i kommunal verksamhet. Under hösten genomfördes också Mötesplats primärvård, där drygt 100 deltagare från regional och kommunal primärvård möttes i syfte att ta del av goda exempel, varandras erfarenheter samt stärka samverkan. Lanseringen av digitala vårdutbildningar skedde förra året och nu utvecklas utbudet, bland annat genom utveckling av introduktionsutbildning för att arbeta i kommunal primärvård. I stället för att respektive kommun tar fram egna utbildningar görs det vid behov gemensamt.

En gemensam karriär- och kompetensmodell för arbetsterapeuter inom kommunal primärvård är framtagen och beslutad i socialchefsnätverket. Under året har arbetet fortsatt med att utveckla modellen för sjuksköterskor och fysioterapeuter. Syftet är att stödja GR-kommunerna i en hållbar strategisk kompetensförsörjning samt att öka attraktiviteten till kommunal primärvård.

Genom GR som samverkansarena har kommunerna fått möjlighet att samla sig och agera gemensamt, både på politisk och tjänstemannanivå. GR har i samarbete med Göteborgs Stad och på uppdrag av kommuncheferna har samordnat



kommunerna i frågan om hälso- och sjukvårdsavtal. Samtliga kommuner har under året ställt sig bakom det framtagna förslaget på tjänstemannanivå och är eniga om struktur och innehåll i ett nytt avtal samt fortsatt process. Synpunkter gällande avtal och fortsatta processen har överlämnats till VästKom. Nu pågår dialog i länet i syfte att nå samsyn ur ett 49-perspektiv.

GR:s samlade arbete kring nära vård finns att läsa om på: <https://goteborgsregionen.se/projekt/2019-01-01-nara-varld>

Utveckla det förebyggande och trygghetskapande arbetet



Förebyggande och trygghetskapande arbete

I slutbetänkandet kring en ny socialtjänstlag Hållbar socialtjänst – en ny socialtjänstlag (SOU 2020:47) lyfts bland annat behovet av att utveckla det förebyggande arbetet. Genom förebyggande arbete kan mer ingripande insatser skjutas upp eller i bästa fall förhindras. Den nya socialtjänstlagen förväntas träda i kraft 2025. GR arbetar på olika sätt för att kommunerna ska bli rustade inför ny socialtjänstlag. Bland annat har flertalet workshops riktad till chefer genomförts, vilka gav kommunerna stöd i förberedelser inför den nya lagstiftningen med fokus på socialtjänstens insatser och förebyggande arbete.

En viktig del i det förebyggande arbetet är att motverka och förebygga sociala problem på en strukturell nivå. Detta innebär att det sociala perspektivet behöver stärkas i samhällsplanering och samhällsbyggnad. GR arbetar med att fram regionala bilder som kunskapsunderlag för att stötta långsiktig kommunal och regional samhällsplanering i att möta framtida utmaningar. I arbetet ingår det sociala perspektivet, utifrån områden som arbetsmarknad, boende och segregation, tillgång till service och mötesplatser samt trygghet och tillit. Under året har GR även tagit fram ett kunskapsunderlag som belyser socialtjänstens möjligheter att medverka i samhällsplaneringen. Underlaget syftar till att vara ett stöd i det fortsatta arbetet genom att beskriva lärande exempel och verktyg för arbetet. Från och med juli 2023 har kommunerna enligt lag (2023:196) ansvar för det brottsförebyggande arbetet. GR har på olika sätt stöttat kommunerna inför den nya lagstiftningen, exempelvis genom en seminarierie för de strategiska chefsnätverk som berörs. I syfte att underlätta för kommunerna att arbeta kunskapsbaserat har GR tagit fram en webbportal med information om brott och otrygghet, www.tbf.goteborgsregionen.se.

Oseriösa eller kriminella företag är ett växande problem inom de svenska välfärdsystemen. GR startade vid årsskiftet ett treårigt projekt med tio kommuner kring att utveckla ett IT-stöd för ett gemensamt utförarregister för köpt vård och boende inom individ- och familjeomsorg samt funktionshinder. Ett gemensamt register kommer att underlätta gemensam kontroll och uppföljning för att på så sätt minska risken för oseriösa aktörer. Välfärdsbrottslighet har också varit i fokus på bland annat kommunchefs- och ekonomichefsnätverket under året. GR arbetar på uppdrag av Göteborgs Stad med en webbutbildning om ekonomisk brottslighet och brott mot välfärdsystemet.

GR är som RSS (regional samverkansstruktur) med i Partnerskapet på nationell nivå, där kommunerna, regionerna, nationella myndigheter och SKR tillsammans arbetar med kunskapsutveckling för landets socialtjänst. GR deltar aktivt i flera pilotprojekt, bland annat i samverkanspilot kring implementering av det nationella kunskapsstödet för att motverka normbrytande beteende och återfall i brott hos unga. GR har också haft ett nationellt uppdrag från styrgrupp för nationell kunskapsstyrning i socialtjänsten/SKR att utveckla ett innehåll kring individuell systematisk uppföljning i Yrkesresan.

Läs mer om detta under fördjupningsdelen, se sida 26.

Omställningen av arbetsmarknadspolitiken



Omställningen av arbetsmarknadspolitiken

Under året har såväl GR:s politik som GR:s chefsnätverk fortsatt att beakta kommunernas roll i arbetsmarknadspolitiken. För att stödja kommunerna i pågående förändringar har GR prioriterat omvärldsbevakning och informationsspridning. Den strategiska samverkansstruktur som byggts upp mellan Arbetsförmedlingen och GR-kommunerna har varit viktig för såväl påverkansarbetet som omvärldsbevakningen. Genom forumet har GR-kommunerna fått snabb och likvärdig information när någon förändring varit aktuell.

Några goda exempel på resultat och insatser:

- Under hösten har uppföljningsarbete av lokala överenskommelser mellan kommuner och Arbetsförmedlingen pågått. GR har bevakat processen och bistått med stöd för att den strategiska samarbete på ledningsnivå mellan kommunerna och Arbetsförmedlingen ska utvecklas vidare.
- Påverkansarbete nationellt utifrån kommunernas roll i arbetsmarknadspolitiken, och möjligheter för ersättning av utförda insatser.
- GR har anordnat sex digitala informationsträffar mellan AF och kommunerna under året. Cirka 100 deltagare per tillfälle. Exempel på teman har varit insatser för personer som omfattas av massflyktsdirektivet samt övergången från utbildning till arbete för unga med funktionsnedsättning. Informationsträffarna anordnas tillsammans med Arbetsförmedlingen.
- Undersökt förutsättningar/möjligheter för att bilda en övergripande strategisk samverkansstruktur mellan kommunerna och AF, där även Göteborg ingår. Idag har GR en övergripande struktur för kranskommunerna. Utvecklingsarbetet syftar också till att stärka kopplingen mellan arbetsmarknad och vuxenutbildning i strategiska frågor.

Genom GR-samverkan har kommunerna gått samman kring en gemensam forskarresurs - "FoU-plattform för kommunal arbetsmarknadsverksamhet". Vilket ger vetenskapligt stöd till kommunernas arbeten, ökade förutsättningar för kunskapsbaserat arbetssätt och kontinuerligt lärande. Under året genomförs en studie om kommunernas vägval i den reformerade arbetsmarknadspolitiken. Den visar hur arbetsmarknadsenheterna påverkas av reformeringen utifrån sina specifika förutsättningar. Studien ger underlag för analys kring vägar framåt i kommunernas arbete med att främja egen försörjning. FoU-plattform arbetsmarknad har också gjort en kartläggning av den strategiska samverkansstrukturen mellan kommunerna och Arbetsförmedlingen som kommer användas i den fortsatta utvecklingen av forumet.

GR har med ett antal kommuner startat ett samarbete för att ta fram några förberedande jobbspår för målgrupper som står långt ifrån arbetsmarknaden. Detta förväntas att bidra till att bättre rusta individerna till en mer framgångsrik övergång till jobbspår, till nya kombinationsutbildningar samt arbete och därmed egenförsörjning.

Motverka långtidsarbetslöshet, med särskilt fokus på ungdomsarbetslöshet



Motverka långtidsarbetslöshet med särskilt fokus på unga

GR har fortsatt stödja kommunerna i arbetet med att motverka långtidsarbetslöshet. Bland annat har kontakt etablerats med flera branscher som har behov av att rekrytera och som har möjlighet att ta emot personer som idag står långt ifrån arbetsmarknaden, exempelvis personer med funktionsnedsättning. Några konkreta resultat och insatser under året:

- Genom projektet Care-Vårda GR har personer som omfattats av massflyktsdirektivet fått utbildning i vårdsvenska samt praktik inom kommunal vård och omsorg. Projekttiden var kort, endast sju månader. Trots detta fick elva av de femton personer som deltog under merparten av projektet, ett arbete. Cirka hälften av dessa fick arbete inom vård och omsorg.
- Tillsammans med Göteborgs Stad driver GR projektet "Digitalt för fler", där ytterligare 10 medlemskommuner är samarbetsparter. Projektet syftar till att nyanlända med kort eller ingen utbildningsbakgrund ska få grundläggande digital kompetens och kunskap i att hantera digitala ärenden som exempelvis bankID och e-tjänster hos myndigheter. Ett stödmaterial är framtaget som har testats på målgruppen under hösten.



- I projektet Stärkta förutsättningar för unga med funktionsvariationer stödjer GR utvecklingen av samverkan mellan specialpedagogiska skolmyndigheten (SPSM), skola, arbetsliv och andra viktiga aktörer. Tillsammans ska parterna utveckla nya arbetssätt och metoder som ska bidra till en mer inkluderande arbetsmarknad och enklare övergångar från skola till arbetslivet för ungdomar.
- GR följer kommunernas processer med feriearbete för ungdomar under året, genom en årlig enkätundersökning. Resultatet sammanställs i en rapport som innehåller både statistisk och analys av inkomna uppgifter. Resultatet återkopplas till AME-chefsnätverket samt beredningsgruppen för arbetsmarknad.
- GR har som ett pilotprojekt anordnat en rekryteringsträff mellan kött- och charkföretagen och ukrainare som har erfarenhet och intresse av att arbeta inom branschen. I samverkan med kommunerna genomfördes en kartläggning för att hitta lämpliga kandidater för arbetsgivarna. Kvalitetssäker matchning ledde fram till att 16 personer har fått heltidsanställning inom branschen. Syftet är att modellen kan utvecklas till andra branscher med akut brist på personal och kompetens.

Genom FoU-plattform arbetsmarknad får kommunerna vetenskapligt stöd, vilket ökar förutsättningarna för ett kunskapsbaserat arbete. Under året har bland annat en studie om kommunernas organisering efter reformeringen av arbetsmarknadspolitiken pågått. GR, FoU i Väst stödjer också kommunerna i utvecklingen av likvärdig statistik, för att kommunerna därigenom ska få en bättre översyn av målgrupperna i verksamheten samt kunna mäta effekterna av kommunala arbetsmarknadsinsatser. FoU i Väst deltar även i ett sexårigt nationellt forskningsprojekt med fokus på kommunala arbetsmarknadsinsatser.

GR har också bidragit med kunskapsspridning, särskilt kring metoder för att unga med funktionsnedsättning ska närma sig arbetsmarknaden. Exempelvis har detta varit i fokus under en av årets informationsträffar som GR anordnat. Olika verksamheter från kommunerna, bland annat skolan, AME, vuxenutbildningen tog del av goda exempel på hur man tillsammans i samverkan kan verka för att fler unga med funktionsnedsättning ska kunna etablera sig på arbetsmarknaden. Slutsatsen av beprövade erfarenheter är: det krävs tid, erfarenhet och samarbetskompetens.

Klimat och miljö

Fokusområde Bedömning Kommentarer

Öka takten i klimatomställningen och klimat-anpassningen



Frågan om energiförsörjning för den gröna omställningen prioriterades allt högre under 2023 och under hösten beslutade förbundsstyrelsen att ställa sig bakom en regiongemensam energiöverenskommelse. GR har under året arbetat intensivt med att ta fram kunskaps- och planeringsunderlag för att stödja kommunernas arbete med att ta fram lokala energiplaner. Planeringsunderlagen utgör även grundmaterial för storstadsregionens totala energibehov och möjligheter till att tillgodose industrins önskan om fossilfri el till den gröna omställningen.

Under året har GR aktivt deltagit i ett antal elektrifieringsprojekt, bland annat i det EU-finansierade projektet go:LEIF som syftar till en ökad elektrifiering av småbåtshamnar längs hela kusten och vidare upp i Norge.

GR har tillsammans med IVL utvecklat det digitala kartverktyget "Hållbarhetsverktyget" till att kunna användas i hela Västra Götaland. Verktyget har också utvecklats för att kunna beräkna behov av laddinfrastruktur. En förstudie har genomförts kring möjligheter att inkludera beräkningar kopplat till fastighetsnära gods i verktyget. GR har även bidragit i arbetet med att ta fram den nationella

plattformen Drivmedla.se som samlar utbud, efterfrågan och goda exempel för att främja utvecklingen av fossilfri ladd- och drivmedelsinfrastruktur.

Insatser för att stödja kommunernas möjligheter till att införa klimataspekter i upphandling har fortsatt under året, både inom och utom avfallsplanens handlingsplan. En förstudie kring cirkulära möbler har genomförts.

Framgångarna med F/ACT Movement har fortsatt under året. Frågorna kring hållbar textil och hållbart mode har uppmärksammats av både civilsamhälle och näringsliv. F/ACT har bland annat varit särskilt inbjudna att delta i modebranschens och klädföretags särskilda event, till exempel hållbarhetsdagarna i Östra Nordstan i Göteborg.

Projekt resurssmart kommun har gått in en mer operativ fas under året och flera deltagande kommuner rapporterar om lägre utgifter för avfall och inköp, ökad trivsel hos personal och användare, minskat klimatavtryck samt konkreta bidrag till flertalet hållbarhetsmål.

Inom området praktisk forskning har GR tillsammans med akademien drivit ett antal gemensamma utvecklingsprojekt för att ta fram kunskaps- och planeringsunderlag.

I syfte att bistå kommunerna med verktyg för klimatanpassning i befintliga miljöer har GR, tillsammans med Göteborgs universitet och Ale kommun tagit fram förslag till planeringsprinciper samt en guide för uppbyggnad av kommunala processer för genomförande av klimatanpassningsåtgärder.

Ett flertal projekt har dessutom möjliggjorts via finansiering från VGR. Projekten ligger i linje med Västra Götalands utvecklingsstrategi samt Klimat 2030. Insatser inom klimat och klimatanpassning knyter an till Agenda 2030, Mål 11 – ”Hållbara städer och samhällen” och Mål 13 – ”Bekämpa klimatförändringarna”.



Stöd i att utveckla det förebyggande och trygghetsskapande arbetet

Göteborgsregionen bidrar till att utveckla kommunernas förebyggande och trygghetsskapande arbete. I denna fördjupningsdel beskrivs särskilda insatser som gjorts under året, både utifrån det mer **generella förebyggande och hälsofrämjande** aktiviteterna till det mer **riktade trygghetsskapande och brottsförebyggande arbetet**. Fokus har varit att öka och sprida kunskap samt utveckla former för mellankommunal samverkan och samverkan med nationella aktörer, men också att skapa möjlighet till erfarenhetsutbyte och lärande av varandra.

Förebyggande och hälsofrämjande arbete

Demografiska förändringar, växande rekryteringsbehov, minskade resurser och ökade krav från medborgare ställer andra krav på socialtjänsten än tidigare. I slutbetänkandet kring en ny socialtjänstlag Hållbar socialtjänst – en ny socialtjänstlag (SOU 2020:47) lyfts bland annat behovet av att utveckla det förebyggande arbetet. Genom förebyggande, lätt tillgängliga och tidiga insatser kan mer ingripande satsningar skjutas upp eller i bästa fall förhindras. Utöver detta föreslås att verksamheten ska bedrivas i överensstämmelse med vetenskap och beprövad erfarenhet. Den nya socialtjänstlagen förväntas träda ikraft juli 2025. GR arbetar på olika sätt för att kommunerna ska bli rustade inför ny socialtjänstlag. Frågan är prioriterad i samtliga strategiska chefsnätverk inom socialtjänstens områden. I omställningen mot mer förebyggande arbete behövs kunskap om olika arbetsätt, metoder och insatser samt hur resultatet av dessa kan följas upp. Nedan följer några exempel från året.

Utveckling av det förebyggande och hälsofrämjande arbetet för äldre

På initiativ från chefsnätverket för äldreomsorg- och hälso- och sjukvårdschefer har Göteborgsregionen, FoU i Väst genomfört en forskningsstudie som syftade till att utforska hur det hälsofrämjande och förebyggande arbetet kan utvecklas för att nå fler individer i rätt tid, baserat på identifierade behov och tillgänglig kunskap. Resultaten publicerades under 2022 i rapporten ”Utveckling av hälsofrämjande och förebyggande insatser för äldre – KUBINOL-modellen”.

Studien visar att chefer och medarbetare ser viktiga utmaningar i att nå ut tidigare, mer jämlikt och till nya målgrupper. Exempelvis upplevdes män och personer med utländsk bakgrund vara målgrupper som länge varit svåra att nå. Att bryta ofrivillig ensamhet liksom att kunna möta upp nya behov, såsom digitalt utanförskap, utgjorde andra utmaningar som verksamheterna beskrev. I rapporten lanserades KUBINOL-modellen som erbjuder en strukturerad arbetsmetodik för ett kunskapsbaserat arbetsätt i praktiken.

Utifrån modellen har GR under året gett processtöd till fem kommuner med fokus på att utveckla arbetet med att bryta äldres ofrivilliga ensamhet. Genom att erbjuda rätt insats till rätt målgrupp skapas större nytta för invånarna. Det stärker också kommunernas kunskap om hur resultat och nytta av olika förebyggande och hälsofrämjande insatser kan följas upp, i linje med förslaget till en ny socialtjänstlag. GR driver också ett nätverk för förebyggande och hälsofrämjande arbete för äldre. Resultat från arbetet med KUBINOL-modellen delas löpande med nätverket i syfte att bidra till kunskapsutveckling och erfarenhetsutbyte. Under GR:s Mötesplats för hälsofrämjande och förebyggande för äldre 2023 presenterades preliminära projektresultat för 250 verksamhetsföreträdare och projektdeltagare delade sina erfarenheter.

Stärkt suicidpreventivt arbete

Ett suicidpreventivt arbete kan bland annat handla om insatser till individer och grupper i särskilt utsatta situationer, utbildning till personal och insatser i samhällsplanering. GR stödjer kommunernas långsiktiga arbete för att få ner antalet suicid och suicidförsök genom aktiviteter som stärker det. Resurser har bland annat avsatts för att utveckla det hälsofrämjande och

förebyggande arbetet för att nå fler äldre i rätt tid genom att arbeta utifrån de behov som finns och kunskap som finns tillgänglig. Genom processtöd till fem kommuner enligt KUBINOL-modellen utvecklas kunskapsbaserade insatser som exempelvis möter upp målgruppen äldre män, där risken för suicid är kraftigt förhöjd.

Det uppmärksammas idag alltmer att det finns en överrepresentation av psykisk ohälsa (såväl sjukdomar som funktionsnedsättning) bland socialtjänstens brukare, både hos barn och föräldrar. Det finns också en överdödlighet hos föräldrar till barn i samhällsvård som bland annat handlar om konsekvenserna av psykisk ohälsa, suicid inräknat. Under våren 2023 har Göteborgsregionen skapat och genomfört en utbildning som är en fortsättning på det avslutade FoU-projektet "Förälder på avstånd". I projektet utvecklade sju kommuner tillsammans med forskare sitt befintliga stöd till föräldrar med barn i samhällsvård. De utvecklade arbetssätten är förebyggande på flera sätt. När samarbetet mellan socialtjänst, föräldrar, barn och familjehem fungerar bra minskar även risken för sammanbrott i placeringar. GR/FoU i Väst har även utvecklat ett handfast och handlingsinriktat vägledningsmaterial vilket både används som kursmaterial men finns också tillgängligt på GR:s webbsida. Materialet syftar till förbättrat bemötande och en större förståelse för en grupp med hög risk att ha eller utveckla psykisk ohälsa.

Under 2023 har Göteborgsregionen tagit fram en webbaserad utbildning inom områdena psykisk hälsa, psykisk ohälsa och suicidprevention. Syftet är att lyfta frågan om psykisk ohälsa och erbjuda chefer och medarbetare en grundläggande kunskap om psykisk ohälsa och suicidprevention.

Utveckling av tidiga insatser för barn och unga

Barn och unga som är placerade utanför det egna hemmet har som grupp betraktad en sämre fysisk och psykisk hälsa än genomsnittet. Alla placerade barn och unga ska erbjudas en hälsoundersökning i samband med en placering. Hälsoundersökningen ska leda till att barnen får den hälso- och sjukvård och tandvård de behöver. Under hösten har en konferens gemensamt med vårdsamverkan och regionen för att sprida kunskap om hälsoundersökningar genomförts, med fokus på hur det går till i praktiken och vem som ansvarar för vad. Syftet är att på sikt bidra till att placerade barn och unga får förutsättningar för en god hälsa. I övrigt bidrar Yrkesresan- barn och unga, till en mer kunskapsbaserad praktik med bland annat skydd- och riskfaktorer för barn och ungas utveckling inom ramen för kompetensutvecklingsprogrammet. Skolan har dessutom en avgörande betydelse för barn och ungas utveckling, lärande samt psykiska och fysiska hälsa, särskilt kopplat till att ge förutsättningar för alla elever att fullfölja sina studier (läs mer under fokusområdet fullföljda studier).

Utveckling av nya former för att tidigare identifiera behov av stöd och erbjuda insatser

I utredningen om en ny socialtjänstlag (SOU 2020:47) och särskilt i delbetänkandet "Ju förr desto bättre", betonas vikten av att utveckla arbetssätt för mer förebyggande arbete med metoder för att tidigt upptäcka och kunna agera så tidigt som möjligt när problem börjar utvecklas. Konsekvenser av problemen minskas och behov av mer omfattande vård och omsorgsinsatser förhindras. Socialtjänsten har ett viktigt ansvar när det gäller stöd både till personer med beroende eller behov av ekonomiskt bistånd. I dag ges stödet ofta i ett sent skede när behoven redan blivit stora och långvariga. Detta medför mer lidande för den enskilda, mer bekymmer för närstående och större kostnader för samhället. GR stödjer i ett samverkansprojekt med SKR och Socialstyrelsen kommunernas arbete för att hitta nya former för att tidigare upptäcka behov och ge stöd och insatser inom myndighetsutövning. Två kommuner från GR deltar i projektet, Kungälv och Härryda. GR deltar aktivt på den nationella arenan vilket ger kommunerna mervärde i form av extra kraft i kunskapsutveckling och möjlighet till lärande genom erfarenhetsutbyte med kommuner från andra delar av landet. Resultatet kommer att spridas nationellt genom Socialstyrelsens kunskapsguide.

Utveckling av en socialtjänst som bygger på vetenskap och beprövad erfarenhet

Utredningen hållbar socialtjänst konstaterar att det är angeläget att framtidens socialtjänst utvecklas och bygger sin verksamhet på bästa tillgängliga kunskap. Utredningen föreslår en ny bestämmelse i socialtjänstlagen om att verksamhet inom socialtjänsten ska bedrivas i överensstämmelse med vetenskap och beprövad erfarenhet. Förslaget hör nära samman med den övergripande inriktningen kring ett mer förebyggande arbete som föreslås genomsyra hela socialtjänstens verksamhet. I en omställning till ett mer förebyggande arbete och tidigt stöd är det viktigt att säkerställa att de insatser som införs eller utvecklas leder till önskat resultat. GR har stöttat kommunerna bland annat genom att i nätverken för socialchefer, IFO-chefer, äldreomsorgschefer och chefer inom funktionsstöd särskilt fokusera på arbetssätt för att säkerställa en socialtjänst som bygger på bästa tillgängliga kunskap. Ett exempel är föreläsningar och lärande exempel för ökad kunskap kring individbaserad systematisk uppföljning, ett verktyg för att utveckla beprövad erfarenhet. Individbaserad systematisk uppföljning handlar om att beskriva och mäta brukares behov samt metoder, insatser, arbetssätt och resultat för att sedan sammanställa dem på gruppnivå i syfte att analysera och utveckla verksamheten. Ett annat exempel är workshop riktad till strategiska och operativa chefer som gav kommunerna stöd i förberedelser inför den nya lagstiftningen med fokus på socialtjänstens insatser.

Social hållbarhet i fysisk planering

I förslaget till en ny socialtjänstlag lyfts vikten av att ta vara på socialtjänstens kunskap i samhällsplaneringen med målet om social hållbarhet. Det vill säga att kommunens invånare ska uppleva delaktighet och trygghet. Kommuner är centrala aktörer i arbetet vad gäller planering, utformning och utveckling av den fysiska och sociala samhällsmiljön. Både plan- och bygglagen samt socialtjänstlagen benämner vikten av ett helhetstänkande med fokus på individens bästa; möjlighet till bostad, goda livsmiljöer, trygghet och jämlika förutsättningar.

GR har tagit fram ett kunskapsunderlag som belyser socialtjänstens möjligheter att medverka i samhällsplaneringen. Underlaget syftar till att vara ett stöd i det fortsatta arbetet genom att beskriva lärande exempel och verktyg för arbetet. I arbetet med att ta fram kunskapsunderlag kopplat till regionens fysiska planering, i form av regionala bilder, har GR även fördjupat även det sociala perspektivet. Exempelvis utifrån områden som arbetsmarknad, boende och segregation, tillgång till service och mötesplatser samt trygghet och tillit. Syftet är kunskapsunderlaget ska kunna användas i kommande rådslagsprocess i medlemskommunerna.

GR ger också stöd i genomförande och analys av den nationella enkätundersökningen LUPP (lokal uppföljning av ungdomspolitik), som bland annat rör allt från skola, fritid och inflytande till trygghet, hälsa, arbete och framtid. Under året har sju kommuner testat att använda datorspelet Minecraft för att involvera ungdomar i arbetet med att göra deras vardag tryggare och deras fritid mer meningsfull, bland annat utifrån resultaten i LUPP. Ett annat exempel är GR/FoU i Västs följeforskning av Göteborgs Stads projekt där personer med intellektuell funktionsnedsättning bidragit med sina perspektiv av upplevelser av stadsmiljön, genom metoden Life Filming. Under året har resultaten publicerats i en rapport, som bland annat visar på att på att metoden bidrog till en ökad förståelse för hur personer med intellektuell funktionsnedsättning ser och tolkar objekt och information, samt vilka barriärer som finns i stadsmiljön. I ytterligare ett projekt, Mutual Benefits i Kallebäck i Göteborg, byggs det nu lägenheter bredvid ett boende för äldre med beroendeproblematik. Genom följeforskning från GR/FoU i Väst, som har fokus på att följa hur platssamverkan mellan kommun, fastighetsägare och idéburen sektor fungerar, skapas viktiga kunskaper i detta och inför andra liknande projekt i medlemskommunerna.

Trygghetsskapande och brottsförebyggande arbete

Kommunerna har en viktig roll i det trygghetsskapande och förebyggande arbetet på lokal nivå, samtidigt som insatser från regionala och nationella aktörer också är nödvändiga beroende på typ av brottslighet. Ett exempel på detta är desinformation, som sprids med skadliga avsikter

av aktörer i och utanför Sverige och med en agenda som handlar om att skada förtroendet för Sverige och det öppna demokratiska samhället. Här behövs samordning mellan lokal, regional och nationell nivå. Göteborgsregionen bidrar i arbetet genom att stödja kommunerna i att förebygga brott och skapa trygghet, exempelvis genom följande exempel.

Kommunerna har nytt ansvar för brottsförebyggande arbete

Från och med juli 2023 fick kommunerna enligt lag (2023:196) ansvar för det brottsförebyggande arbetet. Detta innebär att kommunerna ska ta fram en lägesbild över brottslighet och utifrån denna ta ställning till behovet av åtgärder samt besluta om åtgärdsplan. Kommunen åläggs även visst ansvar för samordningen av arbetet. Förhoppningen med lagen är att kommunerna mer effektivt och träffsäkert ska minska brottsligheten genom ett kunskapsbaserat brottsförebyggande arbete. GR har på olika sätt stöttat kommunerna inför den nya lagstiftningen, exempelvis genom en seminarierie för de strategiska chefsnätverken (läs mer nedan under hot, hat och våld i välfärden). I syfte att underlätta för kommunerna att arbeta kunskapsbaserat har GR även tagit fram en webbplats med information om brott och otrygghet. (www.tbf.goteborgsregionen.se) Här finns också stöd för hur kommunerna kan arbeta förebyggande. Webbportalen som lanserades i mars är framtagen av GR på uppdrag av Göteborgs Stad, men är öppen för alla kommuner att ta del av.

Kraftsamling mot hot, hat och våld i välfärden

Förekomsten av hot, hat och otillåten påverkan mot anställda och förtroendevalda i kommunerna har ökat, inte minst inom socialtjänsten. Inom socialtjänsten har också en desinformationskampanj samt olika former av hotfulla budskap haft stor påverkan. Under våren bjöd GR in nätverken för kommunchefer, socialchefer samt individ- och familjeomsorgschefer till ett seminarium med fokus på hur kommunerna kan kraftsamla kring dessa frågor. Under eftermiddagen medverkade bland annat Sveriges kommuner och regioner (SKR) samt Myndigheten för psykologiskt försvar. I dialogen framkom bland annat konsekvenserna att enskilda medarbetare inom socialtjänsten och deras familjer drabbas, samtidigt som människor riskerar att inte få det stöd de behöver och har rätt till. Rättssäkerheten och grundläggande demokratiska värden hotas, och tilliten till socialtjänsten riskerar att minska. Det blir också svårare att rekrytera och behålla personal. GR lyftes som en viktig arena för att gemensamt kraftsamla: genom erfarenhetsutbyte i chefsnätverken, omvärldsbevakning och påverkansarbete samt gemensamma initiativ. Seminariet var det tredje seminariet i en serie om trygghetsfrågor och kommunens roll i det brottsförebyggande arbetet. De tidigare seminarierna har handlat om Kommuner mot brott samt Brottsförebyggande arbete med fokus på barn och unga. Seminarierna arrangeras av GR på uppdrag av GR:s förbundsstyrelse och kommunchefgruppen.

GR arbetar nu vidare med frågan i de strategiska chefsnätverken och följer de nationella initiativ som tagits i frågan. Bland annat pågår en statlig utredning om Åtgärder för att minska offentlighetsanställdas utsatthet för brott, och Socialstyrelsen har fått flera uppdrag för att motverka desinformation om socialtjänsten. Frågan är även prioriterad i beredningsgruppen för social välfärd, där dialog med den statliga utredningen har genomförts under året.

Samverkan kring hedersrelaterat våld och förtryck

Hedersrelaterat våld och förtryck är ett brott som framför allt begås mot barn och unga. Regionalt Stödcentrum heder, är till för personer som är utsatta för hedersrelaterat förtryck och våld samt yrkesverksamma som jobbar med hedersproblematik. Göteborgs Stad samordnar arbetet mellan elva kommuner inom Göteborgsregionen, Polismyndigheten och Västra Götalandsregionen. Centret startade sin verksamhet i januari 2022, och är ett resultat av samverkan i Göteborgsregionen. GR finns representerade i styrgruppen för centret och följer utvecklingen samt faciliterar dialoger om utveckling framåt i berörda chefsnätverk. GR har i samarbete med stödcentrum påbörjat utvecklingen av ett webbaserat kunskapsstöd för yrkesverksamma inom kommunerna. Syftet är öka kunskapen och medvetenheten hos yrkesverksamma för att tidigt

upptäcka utsatta personer inom exempelvis skola och socialtjänst. Kunskapsstödet kommer att vara klart våren 2024 och finnas tillgängligt för samtliga kommuner.

Färre oseriösa aktörer inom köpt vård och boende

Oseriösa eller kriminella företag är ett växande problem inom de svenska välfärdsystemen. Under 2023–2025 pågår ett projekt kring att utveckla ett IT-stöd för ett gemensamt utförarregister för köpt vård och boende inom individ- och familjeomsorg samt funktionshinder. Nyttan med ett gemensamt utförarregister är bland annat att det blir lättare för kommunerna att matcha insatser utifrån individens behov, få överblick över samtliga leverantörer som kommunerna använder samt ha gemensam kontroll och uppföljning av leverantörer. Därmed minskar också risken för oseriösa aktörer på marknaden. Tio kommuner ingår i projektet och uppdraget kommer från GR:s socialchefs nätverk. Välfärdsbrottslighet har också varit i fokus på bland annat kommunchefs- och ekonomichefs nätverket under året. GR arbetar också på uppdrag av Göteborgs Stad med en webbutbildning om ekonomisk brottslighet och brott mot välfärdsystemet.

Motverka normbrytande beteenden och förebygga återfall i brott

GR är som RSS (regional samverkansstruktur) med i Partnerskapet på nationell nivå, där kommunerna och regionerna tillsammans arbetar med kunskapsutveckling för landets socialtjänst. Partnerskapet är en samverkansform mellan Socialstyrelsen, Sveriges kommuner och regioner (SKR) samt de regionala samverkans- och stödstrukturerna (RSS), när det gäller kunskapsstyrning och kunskapsutveckling inom socialtjänsten. Genom att vi är delaktiga där kan kommunerna i Göteborgsregionen både påverka nationellt och dra nytta av vad andra kommuner i landet gör.

Inom ramen för Partnerskapet har en samverkanspilot kring implementering av det nationella kunskapsstödet för att motverka normbrytande beteende och återfall i brott, genomförts under året. I kunskapsstödet från Socialstyrelsen rekommenderas fem vetenskapligt utvärderade insatser för barn i åldrarna 6–17 år med hög risk för fortsatt normbrytande beteende. Syftet med samverkanspiloten är att förbättra förutsättningarna för kommunerna att kunna implementera och använda kunskapsstödet i praktiken samt på sikt någon eller några av de rekommenderade insatserna. I projektet ingår fyra GR kommuner: Härryda, Mölndal, Alingsås och Göteborg. GR har utgjort regionalt processtöd samt samverkar med Socialstyrelsen och SKR i planering och genomförande av utbildningar och workshops. Projektet har även gett stöd till utveckling av kommunal avtalssamverkan. Genom samverkan ökar förutsättningarna för att lyckas och kommunerna kan gemensamt erbjuda ett större antal evidensbaserade insatser än man har egen kapacitet för. Erfarenheterna från piloten ska kunna spridas till alla GR-kommuner. Målet är att fler barn ska kunna erbjudas vetenskapligt utvärderade insatser med påvisat gynnsamma effekter avseende minskat normbrytande beteende och kriminalitet.

Kunskap om förändringsarbete med våldsutövare och köpare av sexuella tjänster

För att förebygga och motverka våld i nära relationer är insatser riktade till våldsutövare viktiga. I augusti 2021 infördes en ändring i socialtjänstlagen som innebär att socialnämnden ska verka för att den som utsätter närstående för våld ska ändra beteende. Förändringsarbetet har som mål att våldet ska upphöra. De våldsutsattas trygghet står i centrum. GR utvecklar kunskap kring effekterna av olika typer av behandling för män som utövar våld i nära relationer samt för köpare av sexuella tjänster, genom flera pågående forskningsstudier vid FoU i Väst. Kunskapen sprids genom GR-nätverken, rapporter samt workshops för att kunna implementeras och stärka socialtjänstens arbete.

Övrig uppföljning

Utöver de 11 fokusområdena har GR särskilt följt några verksamheter under året.

Dotterbolag

Utifrån förbundsstyrelsens uppsiktspflicht följer GR som ägare verksamheten i de hel- och delägda dotterbolagen. Gryning Vård har tidigare varit inne i en omställningsfas och bolaget har för närvarande den struktur och omfattning som motsvarar kommunernas efterfrågan för en ekonomi i balans.

Under 2023 har det initierats ett arbete att se över styrdokumentet för Internationella skolan i Göteborgsregionen (ISGR). Under hösten 2023 inkom en visselblåsning rörande bolaget. Utredningen rörande denna kommer under 2024. I slutet av 2023 skedde också förändringar i ledningen av ISGR.

Organisationer som GR transfererar medel till

Hållbar stadsutveckling genom Urban Futures

I syfte att driva den praktisknära forskningen inom hållbar stadsutveckling är GR sedan närmare 15 år engagerade i Urban Futures (före detta Mistra Urban Futures), ett centrum som sammanför forskare och praktiker. GR är en av åtta parter där hälften är från akademien och hälften är offentliga parter. Under verksamhetsåret har frågor inom klimatomställning och utveckling av stationssamhällen varit högt prioriterade.

Västsvenska kommunalförbundens samorganisation (Västkom)

Västkom är en sammanslutning av kommunalförbunden i Västra Götaland med uppdrag att företräda och samordna kommunernas intressen på en regional nivå. Under året har Västkom fått ett förändrat, mindre, uppdrag och organisation med fortsatt fokus på hälso- och sjukvårdsfrågorna. GR har fortsatt att följa införandet av Framtidens vårdinformationsmiljö (FVM) – numera benämnt Millennium – som leds av VGR och koordineras av Västkom för kommunernas del.

Näringslivsutveckling genom Business Region Göteborg och Göteborg & Co

Samverkansavtalen med Business Region Göteborg (BRG) respektive Göteborg & Co anger hur GR ska interagera med bolagen och inom vilka områden som samverkan är aktuell.

I oktober anordnades den årliga näringslivsdagen med ledande politiker, tjänstepersoner och företagare med temat Innovationskraft.

Göteborgsregionens samarbete inom näringslivsområdet ligger väl i linje med den långsiktiga prioriteringen i Västra Götalandsregionens regionala utvecklingsstrategi – RUS 2030: Att stärka innovationskraften – för ett konkurrenskraftigt näringsliv i framkant.

Övrig samverkan

Enligt GR:s förbundsordning ska verksamheten bidra till att stärka Göteborgsregionen regionalt, nationellt och internationellt.

I frågor rörande hållbar utveckling så finns ett samverkansorgan mellan VGR och länets kommuner – Beredningen för hållbar utveckling (BHU).

GR är en regional samverkans- och stödstruktur (RSS) som verkar på delregional nivå för samverkan och utveckling. RSS stödjer huvudmännen i samverkan kring frågor som rör socialtjänst samt hälso- och sjukvård. Det gäller både samverkan mellan kommunerna i GR och

mellan kommunerna i länet och regionen. RSS stödjer huvudmännen i dialogen om kunskapsutveckling och kunskapsstyrning på nationell nivå, exempelvis genom regionala representanter i NSK-S (nationell samverkan för kundskapsstyrning i socialtjänsten) och genom att vara en av parterna i partnerskapet mellan RSS, SKR och Socialstyrelsen.

Andra aktörer som GR samverkar med är bl.a. SKR, Socialstyrelsen, Skolverket och Utbildningsdepartementet i relevanta frågor.

Utöver detta är GR också en av huvudmännen för Stiftelsen för västsvenska fritidsområden (Västkoststiftelsen) som förvaltar cirka 280 naturreservat i Västra Götalands och Hallands län.

Göteborgsregionen är också en av huvudmännen i Stiftelsen Korsvägen som äger Universeum

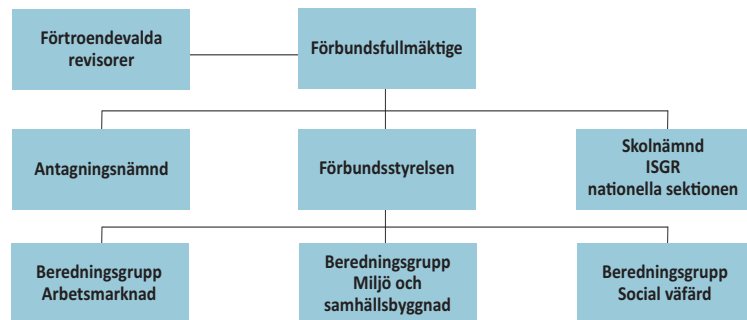
Övrigt

Under hösten inträffade en IT-incident där GR utsattes för en ransomwareattack. Detta utgjorde en stor belastning för organisationen under en tid. Tack vare god samverkan och snabba åtgärder begränsades attackens effekter. Organisationen har fått mycket beröm av berörda för sin hantering av incidenten. En utvärdering av incidenten görs.



Politisk organisation

I januari 2023 infördes den nya politiska organisationen i GR. Den nya organisationen förefaller ha fallit väl ut men en konkret utvärdering är det för tidigt att göra. De politiska mötena inom GR har ägt rum som planerat under året.



Mandatfördelning i fullmäktige

Alla kommuner har lika många ersättare som ledamöter.

Ale2+2	Kungälv3+3	Partille2+2
Alingsås3+3	Lerum3+3	Stenungsund ...2+2
Göteborg30+30	Lilla Edet1+1	Tjörn1+1
Härryda2+2	Mölndal4+4	Öckerö1+1
Kungsbacka5+5		

Förbundsstyrelsen

Jonas Attenius (S), ordf Göteborg
 Axel Josefson (M), 1:e vice ordf Göteborg
 Miguel Odhner (S), 2:e vice ordf Kungälv
 Marith Hesse (M), 3:e vice ordf Partille
 Jörgen Fogelklou (SD) Göteborg
 Jenny Broman (V) Göteborg
 Viktoria Tryggvadottir Rolka (S) Göteborg
 Martin Johansen (L) Tjörn
 Julia Färjhage (C) Lilla Edet
 Stefan Jägnert (SD) Kungsbacka
 Jan Utbult (KD) Öckerö
 Karin Pleijel (MP) Göteborg
 Hampus Magnusson (M) Göteborg
 Anette Holgersson (V) Lerum
 Johannes Hulter (S) Göteborg
 Olof Lundberg (S) Stenungsund
 Viktor Lundblad (M) Lerum
 Martin Wannholt (D) Göteborg
 Peter Arvidsson (SD) Härryda
 Stefan Gustafsson (S) Mölndal
 Marie Brynolfsson (V) Göteborg
 Mikael Berglund (M) Ale
 Magdalena Sundqvist (S) Kungsbacka
 Elin Andersson (L) Mölndal
 Daniel Filipsson (M) Alingsås
 Per Vorberg (M) Härryda
 Lisa Andersson (M) Kungsbacka

Ersättare

Marina Johansson (S) Göteborg
 Nina Miskovsky (M) Göteborg
 Frej Dristig (SD) Lilla Edet
 Annika Åberg Darell (V) Stenungsund
 Maria Brauer (S) Öckerö
 Anneli Rhedin (M) Göteborg
 Ludwig Andréasson (S) Tjörn
 Kajsa Räntfors (L) Lerum
 Emmyly Bönfors (C) Göteborg
 Timothy Treville (SD) Partille
 Nedzad Deumic (KD) Stenungsund
 My Högfeldt (MP) Mölndal
 Merjem Maslo (M) Mölndal
 Dennis Ljunggren (S) Ale
 Simon Waern (S) Alingsås
 Patrik Linde (S) Härryda
 Thorbjörn Carlsson (S) Partille
 Gun-Marie Daun (KD) Kungälv

För mer information hänvisas till förbundsordningen och hemsidan.

The background of the page is a complex, organic pattern of yellow and light beige shapes. The yellow shapes are irregular and interconnected, resembling a network or a cellular structure. The light beige shapes fill the spaces between the yellow ones, creating a textured, almost marbled effect. The overall composition is abstract and modern.

Bokslut

Förvaltningsberättelse

GR-koncernen

Styrelsen för Göteborgsregionens kommunalförbund (GR), organisationsnummer 222000-0265, avlämnar härmed årsredovisning för år 2023, kommunalförbundets 51:a verksamhetsår. GR-koncernen består förutom moderbolaget GR av Göteborgsregionens Internationella Skola AB (ISGR AB), som ägs till 100 procent av GR, och Gryning Vård AB som ägs till 54 procent av GR. GR är också en av tre huvudmän i Stiftelsen för Västsvenska fritidsområden samt en av fyra huvudmän för Stiftelsen Korsvägen som äger Universeum AB.

GR

GR är en samarbetsorganisation för 13 kommuner i Västsverige; Ale, Alingsås, Göteborg, Härryda, Kungsbacka, Kungälv, Lerum, Lilla Edet, Mölndal, Partille, Stenungsund, Tjörn och Öckerö. Tillsammans har dessa kommuner 1 080 980 invånare. GR:s uppgift är att verka för samarbete över kommungränserna samt vara ett forum för idé- och erfarenhetsutbyte inom regionen. Verksamheten inom GR ska vara till kommunal nytta samtidigt som den ska stärka regionen nationellt och internationellt. Se www.goteborgsregionen.se.

GR:s dotterbolag

Göteborgsregionens Internationella Skola AB (ISGR)

ISGR bildades år 1995 och är en helägd fristående skola med internationell profil som bedriver undervisning för elever från i första hand Göteborgsregionen. Den 1 juli år 2012 överfördes ISGR AB:s svenska sektion till GR med anledning av ny lagstiftning vilken omöjliggör för kommuner och kommunalförbund att vara majoritetsägare i aktiebolag som bedriver skolverksamhet enligt svensk läroplan. Se www.isgr.se.

Gryning Vård AB

Gryning Vård AB ägs av GR (54 procent) samt kommunalförbunden i Skaraborg, Boråsregionen/Sjuhärad och Fyrbodalen. Verksamheten består av institutions- och öppenvård för barn, familjer, ungdomar och unga missbrukare. Bolaget är idag landets största bolag inom HVB (hem för vård och boende). Se www.gryning.se.

Styrning och uppföljning av den kommunala verksamheten, GR

Förbundsstyrelsen, antagningsnämnden, skolnämnden och bolagsstyrelserna ansvarar för att driva en effektiv verksamhet inom sitt uppdrag utifrån lagstiftning, förbundsfullmäktiges beslut, politiska mål, bolagsordningar, ägardirektiv, reglementen, styrdokument och ekonomiska förutsättningar. Syftet är att säkerställa att GR:s kommunkoncern uppfyller de politiska målen och grunduppdragen, oavsett om verksamheten drivs i förvaltningsform eller i bolagsform. All styrning, ledning och uppföljning i Göteborgsregionens kommunalförbund utgår från förbundsordning, strategisk inriktning, verksamhetsplan, vision och värdegrund.

Styrning

Förbundsfullmäktiges övergripande mål bidrar till en god ekonomisk hushållning och reglerar prioriteringar i styrningen genom en rambudget och en detaljbudget som godkänns av förbundsfullmäktige.

Delegationsordningen tydliggör ansvarsfördelning mellan förbundsstyrelsen, presidium och olika funktioner inom förvaltningen. Verkställigheten hanteras av förbundets avdelningar med

förbundsdirektören som högsta tjänsteperson.

Tillgängliga ekonomiska resurser är ram för möjlig verksamhet. Detaljbudget ska upprättas så att intäkterna överstiger kostnaderna. Verksamheten ska således bedrivas inom befintliga ramar även om detta medför att de i verksamhetsplanen angivna målen och riktlinjerna inte helt kan uppnås. GR ska alltså inte överskrida sin totala budget (med undantag för användning av tidigare års överskott och för särskilda ändamål). Vid konflikt mellan mål och medel gäller medlen.

- Varje avdelning ansvarar fullt ut för att utforma verksamheten inom beslutade ramar.
- Avvikelse ska i första hand klaras inom den egna nettokostnadsramen.
- Mål kan behöva modifieras alternativt att måluppfyllelsen skjuts framåt i tiden för att utforma verksamheten inom ramen för tillgängliga ekonomiska resurser.
- Ingen avdelning har rätt att överskrida budgeten utan särskilt beslut av förbundsdirektören.

Uppföljning

Respektive månad ska ett rättvisande ekonomiskt resultat kunna redovisas vilket innebär att kommunalförbundets resultat kan avläsas ur GR:s affärssystem Raindance och informeras till förbundets ledningsgrupp löpande över året. Syftet med kommunalförbundets redovisning kan sammanfattas i följande punkter:

- Ge en rättvisande bild av GR:s och GR-koncernens ekonomi och verksamhet.
- Tillgodose externa och interna intressenters behov av information om ställning och resultat.
- Speglar resultat och ställning och på så sätt ge underlag för välgrundade beslut.

De politiska målen, verksamheten och ekonomin liksom riktlinjerna för god ekonomisk hushållning följs i huvudsak genom upprättande av två delårsrapporter samt årsredovisning.

Lagstadgade krav samt verksamhetsspecifika krav i samband med grunduppdragen hanteras i det interna arbetet, och avvikelser hanteras inom respektive nämnd enligt reglementen och med förbundsstyrelsen som samordnande.

Förbundsstyrelsen ska ha löpande uppsikt över GR:s verksamhet. Utöver detta har styrelsen även en så kallad förstärkt uppsiktsplikt över koncernens bolag. Internkontrollen är också en viktig del av styrningen och utvecklingen av verksamheten. Det är ett sätt för förbundsstyrelsen att utöva sin uppsiktsplikt. Den interna kontrollen syftar till att säkerställa en ändamålsenlig och kostnadseffektiv verksamhetsstyrning, tillförlitlig finansiell rapportering samt efterlevnad av gällande lagar och förordningar. I intern kontroll ingår även att bevaka att fastställda styr-dokument följs. Internkontroll är inte en isolerad process utan ska vara en del av alla styrsystem och ska fungera som ett medel för att uppnå mål, inte ett mål i sig.

Ledning

Styrning och ledning av organisationen utgår från GR:s vision och värdegrund.

Den politiska styrningen sker genom beslutsfattande i förbundsfullmäktige, förbundsstyrelse, utbildningsgrupp och skolnämnd. Grundläggande ansvarsfördelning mellan olika organ framgår av kommunallagen och aktiebolagslagen. Uppdrag och ansvarsfördelning för de politiska organen inom GR framgår av reglementen. Bolagen vägleds genom ägardirektiv och bolagsordningar. Förbundsdirektören har gentemot styrelsen det övergripande ansvaret för ledning av förbundets verksamhet och löpande förvaltning. I viktiga frågor samråder förbundsdirektören med styrelsens ordförande. Förbundsdirektören leder förbundsledningsgruppen som hanterar det interna arbetet i verksamheten med fokus på uppdragets genomförande.

Omvärldsanalys

Den globala ekonomin har påverkats och påverkas fortfarande av två stora störningar: den tidigare Covidpandemin och Rysslands pågående anfallskrig mot Ukraina. Den stora efterfrågechock som pandemin innebar ändrade allokeringen mellan sektorer och detta påverkar fortfarande världsekonomin, med avtryck inte minst inom arbetsmarknaden och inflationen i flera länder.

Vår sektors ekonomiska läge är mer ansträngt än på många år. Höga prisökningar och ökade pensionskostnader året som gått samt under nästa år ger tillsammans med högre räntor tuffa ekonomiska förutsättningar. Under år 2024 krävs fortsatt återhållsamhet och fortsatta effektiviseringar. Anpassningar av verksamheten måste göras, bland annat med hjälp av digital teknik och nya arbetssätt, som både tar hänsyn till dagens svåra ekonomiska förutsättningar och arbetskraftsbristen. För att kommunerna ska komma tillbaka till nödvändiga resultatnivåer är det avgörande att inflationen återgår till inflationsmålet. (Källa: Ekonomirapporten oktober 2023, SKR).

Finansförvaltning

Förbundsfullmäktige har beslutat om riktlinjer för medelsförvaltningen inom GR. Förbundsstyrelsen är ansvarig för genomförandet av dessa riktlinjer. Genomförandet är delegerat till förbundsdirektören och vidaredelegerat till ekonomichefen. GR har i nuläget inga långfristiga lån eller borgensåtaganden. Placering av likvida medel får endast ske i finansiella instrument med mycket hög säkerhet och god likviditet. Endast överlikviditet över 20 000 tkr kan placeras. Ränterisken begränsas genom att den genomsnittliga räntebindningen på placerat kapital inte bör överstiga 18 månader. Målsättningen är att med bibehållen hög säkerhet säkra en god avkastning på GR:s likvida kapital.

Summa likvida medel avseende banktillgodohavanden uppgick till 288 683 tkr (360 127 tkr) per 2023-12-31. Valutarisker ska undvikas genom att all exponering sker i svensk valuta.

Eventuella medel i utländsk valuta ska således omgående växlas till svensk valuta. Inga utländska placeringar är genomförda. All likviditet låg på balansdagen på bankkonto hos Nordea och Swedbank. Erhållen ränteintäkt inklusive valutakursvinst har ökat markant jämfört med föregående år till följd av fortsatt stigande räntor och uppgick till 11 701 tkr (4 175 tkr).



Den kommunala koncernen, omsättning och resultat år 2023

SAMMANSTÄLLDA RÄKENSKAPER (KONCERNEN) – 5 ÅR I SIFFROR					
(Belopp i tkr om inte annat anges)	2019	2020	2021	2022	2023
GR – ALLMÄNT					
Antal årsarbetare (st)	800	672	590	603	626
SAMMANSTÄLLDA RÄKENSKAPER – EKONOMISKT RESULTAT					
Verksamhetens intäkter	850 655	833 347	678 600	765 162	757 989
Årets resultat	1 306	-24 162	6 833	14 810	17 993
varav GR	555	-5 002	-3 842	4 585	7 949
varav Gryning Vård AB	-510	-22 847	1 312	3 131	7 583
varav ISGR	1 261	3 687	9 363	7 094	2 461
SAMMANSTÄLLDA RÄKENSKAPER – TILLGÅNGAR, EGET KAPITAL, AVSÄTTNINGAR & SKULDER					
Balansomslutning	367 611	446 923	542 626	684 174	629 473
Eget kapital	114 942	90 780	97 613	112 423	130 416
varav GR	55 579	50 577	46 735	51 320	59 269
varav Gryning Vård AB	47 024	24 177	25 489	28 618	36 203
varav ISGR	12 339	16 026	25 389	32 484	34 944
Soliditet (%)	31,3%	20,3%	18,0%	16,4%	20,7%
Likviditet (%)	127,6%	115,6%	113,7%	113,3%	118,7%
Investeringar *)	5 515	1 173	9 408	9 466	4 513

*) Investeringar avser inköp av immateriella och materiella anläggningstillgångar inkl investeringar i pågående nyanläggningar.

Den sammanställda redovisningen visar att koncernens omsättning per 31 december år 2023 minskat något från 765 162 tkr till 757 989 tkr jämfört med 31 december år 2022. Resultatet uppgår till +17 993 tkr, att jämföra med föregående år då resultatet uppgick till +14 810 tkr. GR redovisar ett positivt resultat på 7 949 tkr för det gångna året, ISGR +2 461 tkr och Gryning vård +7 583 tkr.

Balansomslutningen för år 2023 uppgår till 629 473 tkr, vilket är en minskning jämfört med balansomslutningen för år 2022 med 54 701 tkr. Det egna kapitalet för koncernen som helhet har ökat och uppgår per 31 december till 130 416 tkr (112 423 tkr).

Väsentliga händelser i koncernen

Gryning Vård AB

För år 2023 kan Gryning presentera en ekonomi i balans och ett positivt årsresultat om 14 233 tkr, vilket ger en rörelsemarginal om 4,35 procent. För året fanns, likt tidigare år, en bolagsreserv om 6 000 tkr, avsedd för omdaning utefter behov. Denna har inte behövt tas in anspråk utan bidrar till det positiva årsresultatet. Den per delår 2 lämnade prognosen om ett förväntat årsresultat på 5 000 tkr har förbättrats, då den togs fram med försiktighet utifrån det underskott som framför allt verksamhetsområde Barn & Familj hade vid tidpunkten för prognosen.

År 2023 har kännetecknats av snabbare variationer i efterfrågan än tidigare år, där förändringen från en månad till en annan har varit påtaglig. Under 2023 har en verksamhet omdanats och koncentrerats kring minskat antal platser, dock med oförändrat tillstånd.

Sammanställningen av årets enkätundersökningar visar att Gryning fortsatt har genomgående höga betyg gällande både kundnöjdhet och klienternas upplevda trygghet och känsla av delaktighet. Nöjd kundindex är 4,5 av 5, vilket är på samma höga nivå som de senaste åren.

95 procent av kunderna uppger att de vill använda Grynings tjänster igen, vilket är ett kvitto på de kvalificerade insatser som dagligen utförs i bolagets verksamheter.

Soliditeten uppgick till 65,4 procent (63,3 %). Kassalikviditeten på balansdagen uppgick till 235 procent (2022, 204 %). Bolaget uppbär inga lån och har inte nyttjat medel från checkkrediten ¹.

ISGR AB

Utfallet för kalenderåret 2023 är positivt, 2 144 tkr efter skatt. Vid jämförelse mellan budget och utfall avseende intäkter kan noteras att utfallet är cirka 9 700 tkr bättre än budget och uppgår till 169 122 tkr. Merparten av intäktsförbättringen ligger mot den internationella sektionen i form av interkommunal ersättning, skolavgifter samt övriga intäkter. Likviditeten är positiv och banksaldot uppgår till 93 282 tkr, varav drygt 47 700 tkr är öronmärkta medel i lokalfonden.

Beslut är taget avseende ny skolbyggnad och en byggentreprenör utsedd. I mars månad år 2023 genomfördes det första spadtaget vilket markerade byggstart av den nya skolbyggnaden på Guldhedstomten.

Antalet elever under höstterminen uppgick till 1 090, vilket är 20 färre jämfört med samma period föregående år. Eleverna på den svenska sektionen är lika i antal som vårterminens elevantal, det vill säga 460. Antalet elever på den internationella sektionen är 630. Klassorganisationen består av 46 klasser, 16 på den svenska sektionen och 30 på den internationella sektionen.

Under november månad fattade styrelsen för ISGR beslut om att byta VD. Hans Wettby tillträdde som tf VD från och med 30 november.

EGET KAPITAL KONCERNEN (tkr)	2019	2020	2021	2022	2023
Årets resultat	1 307	-24 162	6 833	14 810	17 993
Övrigt eget kapital	113 635	114 942	90 780	97 613	112 423
Eget kapital	114 942	90 780	97 613	112 423	130 416

*) Investeringar avser inköp av immateriella och materiella anläggningstillgångar inkl investeringar i pågående nyanläggningar.

Risker och osäkerhetsfaktorer för koncernen

Utifrån förbundsstyrelsens uppsiktspflicht följer GR som ägare verksamheten i dotterbolagen. För koncernen som helhet är den nuvarande situationen, likt senare år, i omvärlden med därtill hög inflationstakt, stigande räntor, lågkonjunktur och ingångna pensionsavtal något som påverkar ekonomin för hela GR-koncernen.

Gryning Vård har under år 2023 fortsatt att anpassa sin verksamhet för att kunna möta kommunernas under och mellan åren varierande behov. Bolagets beläggningsvariationer över året understryker Grynings affärsmässiga förutsättningar med en helt rörlig försäljning som är beroende av kommunernas föränderliga behov och omständigheter. De senaste årens arbete med verksamhetsanpassningar gör dock att Gryning har en ännu bättre beredskap och ett arbetssätt för hur variationer i efterfrågan ska hanteras på såväl kortare som på lite längre sikt.

ISGR är fortsatt trångbodda. Styrelse och ledning för skolan har under lång tid arbetat för att finna långsiktigt ändamålsenliga lokallösningar för verksamheten. Byggnationen av skolbyggnaden på Guldhedstomten är som sagt i gång men trångboddheten kvarstår under hela byggnationstiden fram till hösten 2025. Dessutom pågår dialog med arbetsgivarorganisationen Sobona och med de fackliga parterna om att eventuellt byta avtalsområde. Detta skulle kunna innebära något högre kostnader för skolan framgent kopplat till pensionsavtalet.

En stor succession är påbörjad på skolan genom nu först skifte på VD-posten. Ett antal andra centrala positioner är också föremål för skifte under senvintern/våren vilket skulle kunna påverka skolans arbete på kort sikt. Dessutom ingår även att hantera resultaten av den visseblåsning som inkommit till skolan under år 2023.

1. Siffrorna visar Grynings saldon i motsats till den sammanställda redovisningen som endast visar GR:s ägarandel (54%).

GR – verksamhetens intäkter, resultat och kostnader

Intäkter för GR

GR:s samlade intäkter för året uppgick till 465 267 tkr (not 1) att jämföra med föregående år 2022 då de uppgick till 488 259 tkr, vilket är en minskning av intäkterna med cirka 5 procent.

Denna reduktion av intäkterna kan främst förklaras av minskad volym av sålda läromedel (18 199 tkr) vilket i huvudsak hänger samman med att Göteborgs stad gjorde två större extrabeställningar på läromedel till sina elever under år 2022. Utöver dessa har GR under det gångna året erhållit cirka 5 mkr mindre i form av EU-bidrag för projekt.

GR:s intäkter består av årsavgift, EU-bidrag, övriga bidrag och övriga intäkter. Övriga intäkter utgörs bland annat av deltagaravgifter (vid kurser och seminarier), konsultationer och försäljning av läromedel.

GR:s årsavgift

Verksamhetens samlade intäkter utgörs till 16 procent av årsavgiften, som beräknas som 72,64 kronor per kommuninvånare. Årsavgiften är oförändrad sett till kronor per invånare och för år 2023 uppgick årsavgiften till totalt 76 873 tkr. Detta är en ökning jämfört med föregående år med 0,8 procent. Hur den uttagna avgiften fördelar sig per medlemskommun för åren 2022–2023, se vidstående tabell.

Cirka 35 procent av årsavgiften (27 274 tkr) har under året vidaretransfererats till andra regionala samverkansorganisationer, se tabell på sidan 42.

Resultat

GR redovisar för året ett resultat på +7 949 tkr vilket avviker positivt mot såväl budgeterat resultat som mot den prognos som upprättades i samband med delårsbokslut 2 per augusti. Den i delårsbokslutet bedömda helårsprognosen var att ett resultat på +5 000 tkr skulle uppnås och det budgeterade helårsresultatet var -800 tkr.

Årets positiva resultat förklaras i stort i sin helhet av avsevärt högre erhållna ränteintäkter. När inflationen löpande under året ökade har även bankinlåningsräntorna sakta men säkert följt med uppåt och då främst under hösten. Enbart dessa ränteintäkter under året uppgick till 11 701 tkr. Sålda läromedel bidrar också positivt till årsresultatet om än att det är avsevärt lägre än föregående år. Detta till följd av att Göteborgs stad sent på året gjorde en extra beställning läromedel där en del hanterades i december och en del kommer att hanteras i början av år 2024.

På kostnadssidan kan ökande lokalkostnader med 950 tkr i form av kraftig indexuppräkning konstateras. Dessutom bidrar de genomförda översynerna kring GR:s externa och interna IT-miljö samt pågående lokalprojekt resultatet negativt. Dessutom drabbades den under året genomförda utvecklingen av gymnasieantagningssystemet INDRA, tillsammans med Storsthlm, till en fördyring med cirka 500 tkr. GR:s upphandlade driftleverantör drabbades även av en IT-attack i höstas vilken medförde intensiva arbetsinsatser med därtill hörande kostnader för förbundet med cirka 1 500 tkr. Därtill påverkade detta intrång vår ordinarie verksamhet negativt under hösten.

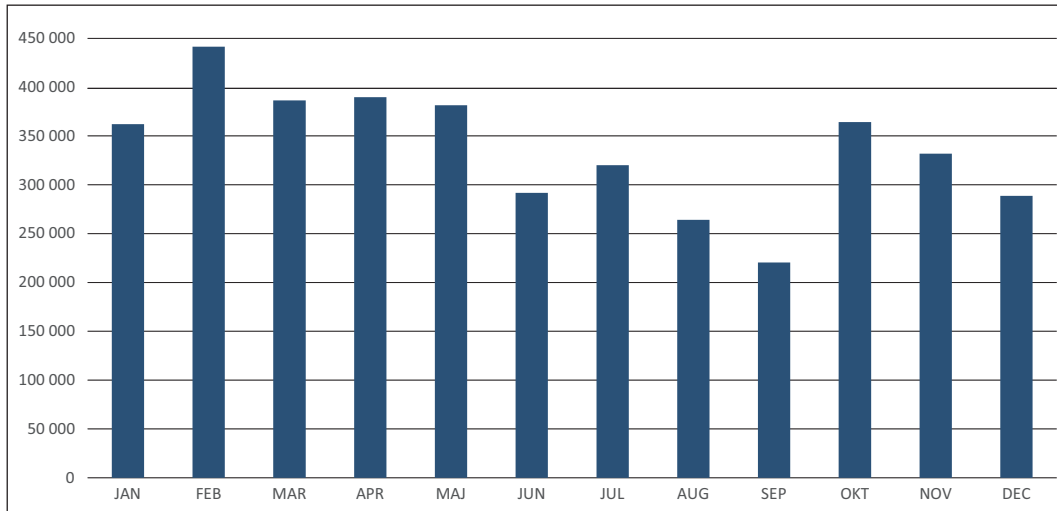
GR arbetar kontinuerligt med olika scenarier och tänkta insatser utifall att verksamheten mot förmodan inte skulle kunna genomföras enligt de planer vi arbetat fram inför året.

ÅRSVIGIFTERNAS FÖRDELNING PÅ KOMMUNER (tkr)		
Kommun	2023	2022
Ale	2 335	2 315
Alingsås	3 040	3 022
Göteborg	42 680	42 353
Härryda	2 833	2 778
Kungsbacka	6 196	6 169
Kungälv	3 506	3 418
Lerum	3 153	3 125
Lilla Edet	1 054	1 037
Mölnadal	5 081	5 078
Partille	2 871	2 870
Stenungsund	2 002	1 964
Tjörn	1 185	1 173
Öckerö	937	940
Summa	76 873	76 242
kr/inv	72,64	72,64

Finansnetto

Finansnettot år 2023 uppgick till +11 692 tkr, att jämföra med år 2022 då finansnettot uppgick till +4 169 tkr. Det positiva utfallet år 2023 av finansiella poster kan förklaras av GR:s fortsatt goda likviditet sett över årets samtliga månader vilket framgår av nedanstående diagram. Dessutom har själva räntenivåerna på vårt banksaldo fortsatt att utvecklas positivt.

Utveckling likvida medel per månad 2023 (tkr)

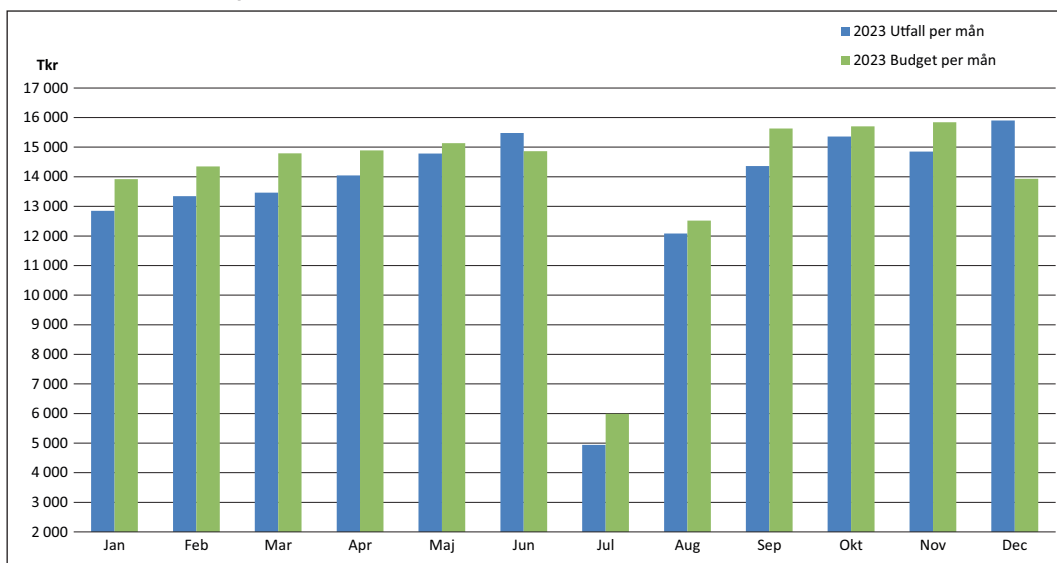


Kostnader

Verksamhetens kostnader (not 2) uppgår till 467 633 tkr för år 2023 vilket är en minskning med 17 350 tkr jämfört med föregående år då kostnaderna uppgick till 484 983 tkr.

Köpta tjänster, varor och material samt konsultkostnader är de kostnadsposter som minskat mest från föregående år och dessa kostnadsposter har minskat med 16 433 tkr respektive 16 937 tkr från föregående år. Kostnader för inköp och sedermera vidareförsäljning av läromedel har minskat mellan åren med cirka 19 000 tkr. Minskade konsultköp är främst hänförligt till minskade EU-bidrag för projekt. Den sammanlagda lönekostnaden på GR har ökat med 9 093 tkr jämfört med föregående år främst till följd av något fler anställda samt årets lönerevision. Personalkostnaderna totalt, vilka är en betydande andel av GR:s kostnader, avviker dock positivt mot budget för helåret med 6 082 tkr, vilket framgår av nedanstående diagram.

Personalkostnader per månad GR



Vidaretransfereringar

GR verkar även genom ett antal samverkansparter och vidaretransfererar därför medel till dessa organisationer, vilket motsvarar cirka 35 procent av årsavgiften. Hur dessa fördelar sig mellan våra olika samverkanspartners framgår av nedanstående tabell.

Om de vidaretransfererade medlen exkluderas från GR:s omsättning samt summa årsavgift, finansieras GR:s verksamhet till 11 procent av årsavgiften och till 89 procent av övriga intäkter. GR:s strävan är att ge medlemskommunerna ett mervärde utöver de insatser som finansieras av årsavgiften. Detta illustreras väl av att andelen övriga intäkter är hög.

TRANSFERERING TILL ANDRA REGIONALA ORGANISATIONER (TKR)	GR	
	2023	2022
Lämnade bidrag		
Business Region Göteborg (BRG)	20 000	20 000
Göteborg & Co	1 100	1 100
Mistra Urban Futures	400	400
Västkom	1 967	1 943
Västkoststiftelsen	3 807	3 907
Summa	27 274	27 350

Disposition av resultat

Enligt kommunallagen (KL) 11 kap 1§ ska god ekonomisk hushållning råda (GEH). Detta innebär bland annat att budget ska upprättas så att intäkterna överstiger kostnaderna. Detta benämns vanligen som balanskravet. Avsteg från detta får göras om det finns synnerliga skäl.

GR:s resultat för år 2023 är +7949 tkr. Resultatet föreslås tillföras det egna kapitalet. GR som samverkansorgan ser en fortsatt hög efterfrågan från kommunerna, vilket är mycket glädjande.

Balanskravsresultat

Kommunalförbund ska enligt riktlinjer upprätta en balanskravsutredning. En balanskravsutredning innebär att årets resultat justeras med ett antal angivna kostnader och intäkter (till exempel eventuella realisationsvinster och -förluster). Balanskravsresultatet är det resultat som GR får tillgodoräkna sig för att påvisa en god ekonomisk hushållning enligt kommunallagen.

Kommunallagen föreskriver att intäkterna ska vara större än kostnaderna. Om kostnaderna för ett visst räkenskapsår överstiger intäkterna, ska det negativa resultatet som regel regleras och återställas under de närmast följande tre åren.

I årsbokslutet för år 2017 öronmärktes 11 000 tkr av det årets resultat kopplat till Gymnasieantagningens framtida IT-utveckling (INDRA). Dessa medel avräknas under rubriken reserveringar i tabellen nedan när de uppstår, då GR inte har någon resultatutjämningsreserv. De sista öronmärkta medlen har finansierat gjorda utvecklingsinsatser i INDRA under det gångna året.

BALANSKRAVSUTREDNING (tkr)	2023
Årets resultat enligt resultaträkningen	+7 949
Reducering av samtliga realisationsvinster	-
Justering för realisationsvinster enligt undantagsmöjlighet	-
Justering för realisationsförluster enligt undantagsmöjlighet	-
Orealiserade förluster i värdepapper	-
Justering för återföring av orealiserade förluster i värdepapper	-
Årets resultat efter balanskravsjusteringar	+7 949
Reservering av medel till resultatutjämningsreserv/INDRA	-
Användning av medel från resultatutjämningsreserv/INDRA	+1 717
Årets balanskravsresultat	+9 666

Kommunallagen 11 kap § 12 säger att om balanskravsresultatet är negativt ska det regleras under de närmast följande tre åren och att fullmäktige ska besluta om en åtgärdsplan för hur regleringen ska göras. Förbundsfullmäktige har dock, enligt § 13, rätt att åberopa synnerliga skäl för att inte återställa resultatet. GR:s balanskravsresultat för år 2023 visar på ett överskott på 9 666 tkr. GR konstaterar därför att balanskravet för 2023 har uppfyllts.

Eget kapital

För att säkerställa en god ekonomisk hushållning har en beräkningsmodell tagits fram i organisationen och nu använts under ett antal år. Den visar på GR:s långsiktiga behov av eget kapital ur riskhänseende. GR rapporterar årligen i samband med årsredovisningen till fullmäktige bedömd miniminivå för det egna kapitalet. Beräknat på bokslut år 2022 uppgick behovet av eget kapital i riskhänseende till 35 600 tkr för år 2023 vilket är en något högre nivå än vad som förelåg för år 2022 delvis beroende på det konjunkturella läget. Det egna kapitalet per 31 december 2023 inklusive årets resultat uppgår till 59 269 tkr. Soliditeten har förbättrats och uppgår nu till 12,8 procent (9,7 procent).

EGET KAPITAL GR (tkr)	2019	2020	2021	2022	2023
Årets resultat	555	-5 002	-3 842	4 585	7 949
Övrigt eget kapital (varav 14 076 tkr avser kapitaltillskott Gryning)	55 024	55 579	50 577	46 735	51 320
Eget kapital	55 579	50 577	46 735	51 320	59 269

Specifikation och avräkning av Eget kapital avseende öronmärkta medel Gymnasieantagningen (2017–2027)	2019	2020	2021	2022	2023
Ingående balans	8 400	8 400	6 717	1 717	1 717
Årets förändring	0	-1 683	-5 000	0	-1 717
Utgående balans	8 400	6 717	1 717	1 717	0

Förväntad utveckling, utsikter för 2024

Inför år 2024 är GR:s finansiella ställning fortsatt stark vilket ger en stabil ekonomisk plattform inför kommande verksamhetsår. Omvärlden fortsätter dock att vara osäker vilket har präglat GR sedan pandemins start. Den ryska invasionen av Ukraina och övrig geopolitisk oro bidrar ytterligare till osäkerheten och späder på oron i de europeiska ekonomierna. Detta kommer fortsatt att påverka kommunernas och GR:s ekonomiska situation även under det kommande året. Detta skulle kunna medföra att förutsättningarna för GR snabbt förändras över året. Ökande kostnader i allmänhet påverkar också verksamheten. GR arbetar löpande med de risker som identifieras.

GR är dock övertygat om att förbundet med gemensamma krafter kommer att kunna lösa såväl de verksamhetsmässiga uppdragen som de ekonomiska utmaningarna även under 2024 även om året kommer att präglas av en fortsatt stor osäkerhet och då främst utifrån kommunernas ekonomi. För att möta denna och andra utmaningar kommer fortsatt fokus vara på flexibilitet samt att anpassa verksamheten efter de förutsättningar och resurser som samlat kan skapas.

Budgeten för år 2024 är i ekonomisk balans och GR:s budgeterade resultat är beräknat till +1000 tkr.



Balansposter

Tillgångar och investeringsredovisning

Tillgångarna uppgår år 2023 till 461 523 tkr, att jämföra med föregående år då tillgångarna uppgick till 531 062 tkr. På tillgångssidan är det främst omsättningstillgångarna som ökat och då i huvudsak Kassa/Bank men även kundfordringar. Kassa och bank minskade från 360 127 tkr till 288 683 tkr vilket till absolut största delen hänger ihop med att GR erhållit färre medel, som återfinns i balansräkningen, för kommande och/eller pågående vuxenutbildningar som arrangeras i egen regi eller i samverkan med andra medlemskommuner. Kundfordringar har ökat mellan åren med 3 915 tkr. Detta till följd av den pågående fakturering av den av Göteborgs Stad gjorda extrabeställning läromedel sent på året.

Totalt uppgår anläggningstillgångarna till 39 308 tkr för år 2023, vilket är en ökning med 2 495 tkr jämfört med föregående år. Ökningen utgörs i huvudsak av fortsatt utveckling av GR:s två pågående nyanläggningar kring dels digital licenshantering, dels för uppgradering av praktikplatsen.se. Årets nettoinvesteringar uppgick till 3 872 tkr (7 645 tkr) och de på helåret sammanlagda kostnaderna för avskrivningar uppgick till 1 377 tkr (2 860 tkr).

Skulder och eget kapital

På skuldsidan är det främst korta skulder som minskat mellan åren. Framför allt är det att GR erhållit färre medel avsedda för insatser inom vuxenutbildningen där balansposten för dessa nu uppgår till 154 113 vilket är en minskning med 84 331 tkr från föregående år vilket också tydligt påverkade kassa/bank på tillgångssidan. Ytterligare förklaringsposter från föregående årsbokslut är att posten pågående projekt ökat med 11 385 tkr från 172 764 tkr till 184 149 tkr. Ökningen avser icke slutförda arbeten och projekt.

Balanspost som ökat (2 495 tkr) mellan åren är skuld till vårt helägda bolag ISGR AB. Soliditeten (eget kapital/balansomslutning) uppgick till 12,8 procent (9,7%) på balansdagen.

Väsentliga händelser – GR

Viktiga förhållanden för resultat och ekonomisk ställning

År 2023 är det första året med den av förbundsfullmäktige beslutade nya politiska organisationen för GR. Vi kan konstatera att vi ser att denna förändring är positiv, både vad gäller sakkunskap i respektive nämnd/beredningsgrupp och till hur återkoppling samt förankring sker i respektive medlemskommun.

En av de största verksamhetsriskerna framgent är att säkra personalförsörjningsbehovet för framtiden genom att attrahera och behålla kompetenta medarbetare till GR:s verksamheter. Pensionsavgångar, personalomsättning och sjukfrånvaro samtidigt som konkurrensen om arbetskraften ökar gör att vi framgent kan få det tuffare att finna framtidens medarbetare med rätt kompetens till våra komplexa uppdrag. Det är därför av största vikt att behålla redan anställd personal, bland annat genom arbetsmiljöåtgärder som främjar närvaro och minskar sjukfrånvaron samt förlänger arbetslivet.

Dataintrånget påverkade GR:s ordinarie arbeten negativt inom främst avdelning Utbildning. Förutom de direkt hänförliga merkostnaderna fick visst annat utvecklingsarbete läggas åt sidan under den mest intensiva perioden.

GR har under det gångna året även fortsatt att anpassa verksamheten efter kommunernas behov med arbetsinsatser, utbildningar, konferenser och mässor samt även till viss del omfördelning av resurser i syfte att åstadkomma ett så bra resultat som möjligt för helåret, vilket vi även lyckats med. Detta har varit viktigt då svårare tider väntar de kommande åren. GR:s olika avdelningar arbetar kontinuerligt med olika scenarier och tänkta insatser om verksamheten mot förmodan inte skulle kunna genomföras på sedvanligt sätt.

Översikt över verksamhetens utveckling

GR I SIFFROR – 5 ÅRS ÖVERSIKT (Belopp i tkr om inte annat anges)					
GR – ALLMÄNT	2019	2020	2021	2022	2023
Invånare i medlemskommunerna, tusental	1042	1 050	1 058	1 071	
Avgift per invånare, kr	75,52	75,52	75,52	72,64	72,64
Antal årsarbetare GR, st	157	160	161	169	183
GR – EKONOMISKT RESULTAT	2019	2020	2021	2022	2023
Verksamhetens intäkter	518 451	556 854	403 720	488 259	465 267
<i>varav årsavgifter avsedda för GRs verksamhet</i>	48 059	36 590	50 225	48 892	49 599
<i>varav årsavgifter transfererade till andra regionala organisationer</i>	28 410	41 064	28 456	27 350	27 274
Årets resultat	555	-5 002	-3 842	4 585	7 949
GR – TILLGÅNGAR, EGET KAPITAL, AVSÄTTNINGAR & SKULDER	2019	2020	2021	2022	2023
Balansomslutning	224 085	320 346	406 755	531 062	461 523
Anläggningstillgångar *)	29 734	25 878	32 028	36 813	39 308
Eget kapital	55 579	50 577	46 735	51 320	59 269
Soliditet (%)	24,8%	15,8%	11,5%	9,7%	12,8%
Likviditet (%) *)	115,3%	109,1%	104,1%	103,0%	104,9%
Investeringar **)	1 194	66	9 122	7 645	3 872
Investeringarnas andel av verksamhetens kostnader (%)	0,2%	0,0%	2,2%	1,6%	0,8%
Avskrivningar	3 752	3 922	2 971	2 860	1 377
Verksamhetens nettokostnader	232	-5 939	-4 939	416	-3 743
Finansiella intäkter och kostnader	323	937	1 096	4 169	11 692
Kapitalomsättningshastighet (ggr)	2,3	1,7	1,0	0,9	1,0

*) Posten fordran hos koncernen har omklassificerats från anläggningstillgångar till omsättningstillgångar. Samtliga jämförelsesiffror är omräknade.

**) Investeringar avser inköp av immateriella och materiella anläggningstillgångar inkl investeringar i pågående nyanläggningar.

GR:s miljöarbete

Miljövision

Med värdegrunden som utgångspunkt ska GR ligga i framkant i utvecklingen av en hållbar region. Miljöarbetet ska genomsyra varje del av vår verksamhet och präglas av lyhördhet, handlingskraft och utveckling. GR:s största miljöpåverkan sker i våra uppdrag, inte i den interna organisationen. Nedanstående redovisning belyser båda aspekterna. Utifrån att GR har en väldigt låg miljöpåverkan i den egna organisationen har Förbundsledningens beslutat att målsätta och noggsamt fortsätta följa de mest relevanta miljöparametrarna. Förbundsledningen har samtidigt beslutat att avsluta den formella miljödiplomeringen då den är administrativt krävande i relation till den begränsade påverkansmöjligheten GR har avseende den egna organisationens miljöpåverkan.

Den interna miljöpåverkan GR har arbetat med och följt upp under 2023 är våra resor, både i tjänsten och våra resor till och från arbetsplatsen.

Resandet i tjänsten avseende tåg och flyg 2023 jämfört mot föregående har totalt sett ökat en aning men det går att utläsa en kvardröjande pandemieffekt då resande kvartal 1 och 2 år 2022 var jämförelsevis lågt jämfört med åren före pandemin. Detta sammantaget med att antalet anställda ökat en aning gör att resandet per person och koldioxidutsläppen ligger kvar på ungefär samma nivå som tidigare. En glädjande detalj att vårt notera är att resandet mätt i km flygsträcka minskat till förmån för tågresor.

En lång rad av satsningar på att göra det mer attraktivt att cykla till och från arbetsplatsen har gett ett fint resultat. Vårt mål för 2023 var att personalens användande av cykel till och från arbetsplatsen skulle öka med minst 15 procent. Vid revision har vi kunnat konstatera en ökning med 24 procent. GR som tidigare fått utmärkelsen Västsveriges cykelvänligaste arbetsplats arbetar nu vidare mot målet att bli Sveriges cykelvänligaste arbetsplats genom att sträva mot att uppfylla målen i cykelvannligast.se

GR:s största miljöpåverkan sker i samband med våra uppdrag och i stöttande av medlemskommunernas miljöarbete. Under året har GR fördjupat studierna och tagit fram planeringsunderlag gällande bland annat bevaransvärd jordbruksmark. Vidare har GR tagit fram regionala bilder som beskriver de gröna kilarnas funktion avseende ekosystemtjänster och förmåga att möta klimatförändringar på ett robust sätt. GR har, tillsammans med Göteborgs universitet och några medlemskommuner även tagit fram planeringsunderlag med målet att kunna möta klimatförändringar i den redan bebyggda miljön.

De största insatserna har dock skett inom de klimatförebyggande åtgärderna, särskilt inom genomförandet av den regionala avfallsplanens fokus – att minska avfallet. Se även redovisning av fokusområde, utmaning ”Klimat och Miljö”.

Väsentliga personalförhållanden

GR ska vara en attraktiv arbetsgivare med engagerade och kompetenta medarbetare som gör sitt bästa i varje situation. Ledarskapet ska ge utrymme för individens och verksamhetens utveckling. Våra tre kärnvärden – lyhördhet, handlingskraft och utveckling – är vägledande för arbetet. Vi ska ha en arbetsplats där vi trivs, utvecklas och kan känna att vi gör ett bra jobb, som gynnar dem vi är till för.

Antal anställda

Den 31 december hade GR 209 månadsanställda (anställda med månadslön), vilket är en ökning med 14 medarbetare jämfört med samma period föregående år. Av dessa var knappt 8 procent tidsbegränsat anställda (inklusive provanställda). Antalet årsarbetare uppgick till 183 personer, jämfört med 169 föregående år, vilket är en volymökning på cirka 8 procent. Bland årsarbetarna är fördelningen 78 procent kvinnor och 22 procent män. GR hade den 31 december även 15 intermitterant anställda med timlön. Av de tillsvidareanställda arbetade 85 procent heltid vilket är en ökning jämfört med samma period föregående år. Medelåldern den 31 december 2023 var 46 år, där de flesta anställda är mellan 40–59 år. 15 medarbetare är 60 år eller äldre och organisationen står inför ett antal pensionsavgångar under de närmaste åren.

GR är en organisation som på grund av verksamhetens karaktär, utöver anställda, även har konsulter och inlånad personal från medlemskommuner för specifika uppdrag.

Ökningen av antal anställda och årsarbetare har skett inom alla tre verksamhetsområden. Dessa nya tjänster är alternativfinansierade och kopplade till nya uppdrag hos medlemskommunerna, inom både befintliga och nya projekt. GR har också förstärkt staben med en juristtjänst.

Utifrån resultatet av ett projekt kopplat till GR:s IT-organisation beslutade förbundsledningsgruppen i slutet av 2023 att slå ihop intern och extern IT till en enhet med central placering. I samband med det utökas det också med en digitaliseringsstrategi, som främst kommer ha ett externt regionalt perspektiv och som i sin helhet finansieras genom externa anslag.

Arbetsmiljö

Sjukfrånvaro

Under år 2023 var totala sjukfrånvaron 3,9 procent, vilket är en minskning med 1,5 procentenheter jämfört med föregående år. Långtidssjukfrånvaron (>60 dgr) har minskat med 1 procentenhet till 2,5 procent och korttidssjukfrånvaron (1-14 dgr) har minskat med 0,4 procentenheter till 1,2 procent.

Den totala sjukfrånvaron har sjunkit under hela 2023 från 5,4 till 3,9 procent. Målet för 2023 var max 3,5 procent. Utifrån att GR är en relativt liten organisation kan sjukfrånvaron tillfälligt avvika på grund av tillfälliga yttre faktorer, varför måltalet för 2024 är ändrat till ett intervall om max 3,5–4,5 procent.

Utifrån tidigare höga sjuktal, i anslutning till pandemin, har GR:s revisorer under året genomfört en fördjupad revision kring det systematiska arbetsmiljöarbetet där rapport kommer presenteras till förbundsstyrelsen i mars 2024.

Arbetskador och tillbud

Det har rapporterats in två fysiska arbetsskador och ett tillbud under 2023. Åtgärder är vidtagna för att förhindra att liknande olyckor inträffar.

Kompetensförsörjning

GR har generellt lätt för att attrahera och rekrytera rätt kompetens, med många kvalificerade sökanden till utlysta tjänster. Även inom systemutveckling och samhällsplanering, där det tidigare har varit svårt att hitta rätt kompetens, är det nu många fler sökanden än vad det har varit under tidigare år.

Personalomsättning – tillsvidareanställda

Under 2023 var personalomsättningen inklusive pensionsavgångar 6,3 procent (avser tillsvidareanställda och provanställda). Detta är en avsevärd minskning mot 2022 då personalomsättningen var 14,5 procent. 2022 års höga personalomsättning bedömdes dock bero på en förskjutten personalomsättning till följd av pandemin och distansarbetet. Exklusive pensionsavgångar var personalomsättningen 5,8 procent. Under 2023 har 29 medarbetare anställts på tillsvidareanställning/provanställning och 12 tillsvidareanställda lämnat sin anställning på GR..

Utveckling av chefer och medarbetare

I syfte att stärka organisationen utifrån en alltmer föränderlig och komplex omvärld pågår ett arbete med utveckling av chefer och medarbetare på GR, där externa föreläsare varvas med interna inslag.

Löner och förmåner

Årets löneöversyn genomfördes under våren inom ett generellt utrymme om 3 procent plus 0,3 procent för centralt prioriterade struktursatsningar. I samband med löneöversynen höjdes också friskvårdsbidraget till 3 500 kronor per medarbetare och år. För att underlätta den administrativa hanteringen av friskvårdsbidraget samt för att sänka tröskeln för medarbetare att investera tid i sin hälsa, har GR upphandlat en digital tjänst via Epassi.

SJUKFRÅNVARO	GR	
	2023	2022
Total sjukfrånvaro (%)		
Kvinnor	4,7	6,5
Män	1,2	1,4
Summa total sjukfrånvaro (%)	3,9	5,4
Total sjukfrånvaro (timmar per årsarbetare)		
Kvinnor	100,3	144,2
Män	25,4	29,9
Total sjukfrånvaro (timmar per årsarbetare)	83,5	117,8
Varav långtidssjukfrånvaro i %	64,2	68,6
Varav långtidssjukfrånvaro, timmar	53,6	80,7
Total sjukfrånvaro per åldersgrupp (%)		
Yngre än 30 år	1,8	5,3
30–49 år	2,4	5,0
50 år och äldre	6,2	6,0

God ekonomisk hushållning och ekonomisk ställning

Enligt kommunallagen ska kommuner, kommunalförbund och regioner ange mål och riktlinjer för verksamheten som är av betydelse för god ekonomisk hushållning (GEH). GR har därför, likt tidigare år, i planen inför år 2023, tagit fram riktlinjer för GEH vilka följs upp i samband med delårsrapporter och i årsbokslut.

God ekonomisk hushållning kan ses i två dimensioner; att hushålla över tiden, det vill säga att väga ekonomi mot verksamhet på kort sikt, och att hushålla mot verksamhetens behov på längre sikt. Vidare har begreppet god ekonomisk hushållning både ett verksamhetsperspektiv och ett finansiellt perspektiv. Kommunallagen stipulerar att kommunernas ekonomi ska vara i balans. Intäkterna ska överstiga kostnaderna och det så kallade balanskravet utgör en miniminivå för det ekonomiska resultatet. Med detta menas att organisationen inte bör förbruka sin förmögenhet för att täcka löpande behov. Verksamheterna ska utövas på ett ändamålsenligt och utifrån ekonomisk synpunkt tillfredsställande sätt.

God ekonomisk hushållning bedöms genom en samlad bedömning av måluppfyllelse av de av förbundsstyrelsen antagna målen. Där framgår att "för att god ekonomisk hushållning ska anses vara uppfylld ska minst hälften av de verksamhetsmässiga målen och samtliga av de finansiella vara uppfyllda för helåret".

Graden av måluppfyllelse bedöms enligt följande skala och färgmarkeringar (se tabell följande sidor).



MÅLET HELT UPPFYLLT
 MÅLET DELVIS UPPFYLLT
 MÅLET INTE UPPFYLLT

MÅLAVSTÄMNING GOD EKONOMISK HUSHÅLLNING GR PER 31 DECEMBER 2022		
God ekonomisk hushållning i verksamheten	Indikator	Avstämning
GR:s verksamheter ska hantera beslutade budgetmedel rationellt och effektivt så att de gör mesta möjliga nytta för GR och våra medlemskommuner.	GR:s verksamheter, insatser och kostnader ska kontinuerligt utvärderas och omprövas.	GR arbetar strukturerat och metodiskt med kostnadsuppföljning genom uppföljningsmöten. GR har en löpande dialog med våra medlemskommuner om vad som ska göras och även i vissa fall hur. Den nya politiska organisationen är på plats från och med i år. Under våren 2023 har samrådsunderlag skickats ut och kommunernas svar har hanterats inför beslut i förbundsfullmäktige kring rambudget 2024 samt under verksamhetsplanarbetet inför 2024. Insatser och projekt av väsentlig karaktär (betydande ekonomiskt värde) rapporteras dessutom kontinuerligt till ledning. Målet är uppfyllt.
	GR ansvarar för att en god intern kontroll upprätthålls utifrån förbundsstyrelsens reglementen, riktlinjer och beslut.	Rapport över genomförda aktiviteter samt en ny plan för innevarande år har rapporterats till förbundsstyrelsen liksom uppföljning av uppsiktsplikten av våra bolag och som fastställts vid deras sammanträde i mars 2023. Målet är uppfyllt.
	GR ska främja och följa upp att en kontinuerlig kvalitetsutveckling sker inom verksamheterna.	GR har utvecklat målarbetet och fastställt en flerårig verksamhetsinriktning som kompletteras med ettåriga planer. Verksamhetens mål följs upp i delårsrapporterna per april och per augusti med en beskrivning av nuläget och i årsredovisningen under separat rubrik. GR har genomfört ett förändringsarbete utifrån GR:s nya strategiska inriktning för 2020-2023 och som varit utsänd till medlemskommunerna för synpunkter i samrådsunderlaget tillsammans med rambudget för 2023. Den strategiska inriktningen har även blivit prolongerad att gälla även för verksamhetsåret 2024. Målet är uppfyllt.
GR:s tillgångar och skulder ska förvaltas på ett betryggande sätt.	GR ska ha ett fullgott och genomtänkt försäkringsskydd samt ha klara regler för hur risker ska hanteras.	GR genomför årligen med hjälp av försäkringsmäklare en genomgång av försäkringsskyddet. Allt från sakförsäkring till tjänstereseförsäkring går igenom. Bedömningen från GR själva och upphandlad försäkringsmäklare är att vi har ett fullödigt försäkringsskydd. Genomfördes senast i december 2023 inför det kommande året. Målet är uppfyllt.
	GR ska ha tydliga regler och riktlinjer för sin finansförvaltning.	GR har arbetat fram ett styrdokument som anger riktlinjer för medelsförvaltning och är fastställd i förbundsstyrelsen. Förbundsdirektören är ytterst ansvarig för GR:s medelsförvaltning och ekonomichefen verkställer. Målet är uppfyllt.
GR ska eftersträva en välskött ekonomi där all verksamhet bedrivs i en anda av god ekonomisk hushållning och i enlighet med förbundsstyrelsens beslut om finansiella mål och ramar.	Förbundsstyrelsens budgetbeslut är överordnat verksamheten och vid målkonflikter är det ekonomin som ytterst sätter gränsen för det totala verksamhetsutrymmet.	För verksamhetsåret 2023 redovisar GR ett resultat på 7 949 tkr vilket även är en positiv avvikelse mot budget på 8 749 tkr. Målet är uppfyllt.
	GR:s olika avdelningar ser till att verksamhetens innehåll och omfattning är anpassad till beslutad budget och strategiska inriktning.	GR redovisar en ekonomi i balans för helåret. Målet är uppfyllt.
	Vid hantering av befarade eller konstaterade budgetavvikelser är GR:s avdelningar skyldiga att vidta de åtgärder som krävs för att styra den egna verksamheten mot budgetbalans.	Samtliga GR:s avdelningar redovisar en ekonomi i balans för år 2023 utifrån beslutad budget. Målet är uppfyllt.
Den totala sjukfrånvaron för GR:s medarbetare ska hållas på en fortsatt låg nivå.	Sjukfrånvaron på GR ska understiga 3,5 procent på helåret.	Den totala sjukfrånvaron för helåret 2023 uppgick till 3,9% och sjuktalet för föregående år var 5,4%. Sjuktalet har under året förbättrats avsevärt men når inte GR:s interna helårsmål om max 3,5%. Målet är därmed inte uppfyllt.

Forts.

 MÅLET HELT UPPFYLLT

 MÅLET DELVIS UPPFYLLT

 MÅLET INTE UPPFYLLT

GR:s finansiella mål	Indikator	Avstämning
GR ska redovisa ett genomsnittligt positivt ekonomiskt resultat över en femårsperiod.	GR:s intäkter ska överstiga dess kostnader.	För de senaste fem åren (inklusive årets resultat) redovisar GR ett samlat ekonomiskt resultat på +4 245 tkr (helår). Målet är uppfyllt.
	GR:s egna kapital ska inte understiga den årligt beräknade nivån utifrån riskhänseende.	GR:s egna kapital per 2023-12-31, inklusive årets resultat, uppgår till 59 269 tkr. Det identifierade beräknade lägsta måtalet inför 2023 var 35 600 tkr. Måtalet har uppnåtts.
Långsiktigt ska GRs egna kapital vara större än dess skulder inklusive pensionsskulden.	Soliditeten inklusive pensionsskulden ska vara positiv.	Soliditeten uppgår per 2023-12-31 till 12,8 procent. GR uppfyller måtalet.
GR:s sammanlagda nettolåneskuld ska inte öka.	GR:s investeringar ska finansieras med hjälp av egna medel.	Investeringar på 3 872 tkr har gjorts under perioden och finansierats med hjälp av egna medel. Målet är därmed uppfyllt.

Inför verksamhetsåret 2023 har GR, likt tidigare år, formulerat krav och måluppfyllelse för när GEH ska anses vara uppfyllt. Där framgår att "för att god ekonomisk hushållning ska anses vara uppfyllt ska minst hälften av de verksamhetsmässiga målen och samtliga av de finansiella målen vara uppfyllda för helåret". För 2023 har GR sammantaget ett verksamhetsmässigt och ekonomiskt läge som möjliggör att – utan omedelbara allvarliga ekonomiska effekter – tillämpa långsiktiga strategier vid behov av anpassning till eventuellt försämrade förutsättningar. En ekonomi i balans medger handlingsutrymme och en ekonomi i balans gentemot beslutad budget för året beräknas även att uppnås för helåret. Sex av GR:s sju uppsatta mål inför 2023 är uppfyllda och med stöd av genomförd analys är den samlade bedömningen att GR har uppfyllt kommunallagens krav och intentioner på god ekonomisk hushållning för helåret 2023.

RESULTATRÄKNING GR och sammanställda räkenskaper (koncernen) (tkr)		GR			Sammanställda räkenskaper		
	NOT	2023	2022	Budget 230101- 231231	Utfall 2023	Utfall 2022	Budget 230101- 231231
Verksamhetens intäkter	1	465 267	488 259	433 136	757 989	765 162	748 969
varav årsavgifter avsedda för GR:s verksamhet		49 599	48 892	49 591	49 599	48 892	49 591
varav årsavgifter transfererade till andra regionala organisationer		27 274	27 350	27 282	27 274	27 350	27 282
Verksamhetens kostnader	2, 3	-467 633	-484 983	-433 597	-749 845	-749 530	-744 563
Avskrivningar		-1 377	-2 860	-1 339	-3 900	-5 457	-3 853
Verksamhetens nettokostnader		-3 743	416	-1 800	4 244	10 175	553
Skatteintäkter och generella statsbidrag och utjämnings		-	-	-	-	-	-
Verksamhetens resultat		-3 742	416	-1 800	4 244	10 175	553
Finansiella intäkter	4	11 701	4 175	1 000	13 994	4 869	1 000
Finansiella kostnader	4	-9	-6	0	-245	-234	0
Resultat efter finansiella poster		7 949	4 585	-800	17 993	14 810	1 553
Extraordinära poster		-	-	-	-	-	-
ÅRETS RESULTAT		7 949	4 585	-800	17 993	14 810	1 553

KASSAFLÖDESANALYS GR och sammanställda räkenskaper (koncernen) (tkr)		GR		Sammanställda räkenskaper	
DEN LÖPANDE VERKSAMHETEN	Not	2023	2022	2023	2022
Årets resultat		7 949	4 585	17 993	14 810
Justering för ej likviditetspåverkande poster	5	1 340	2 851	1 054	14 990
Övriga likviditetspåverkande poster	5	-	-	0	279
Medel från verksamheten före förändring av rörelsekapital		9 289	7 436	19 047	30 079
Ökning/minskning pågående projekt		16 424	26 370	16 424	26 370
Ökning/minskning lager		42	-291	42	-291
Ökning/minskning kortfristiga fordringar		-4 491	-19 250	-3 914	-22 482
Ökning/minskning kortfristiga skulder		-88 835	95 088	-83 282	101 356
KASSAFLÖDE FRÅN DEN LÖPANDE VERKSAMHETEN		-67 571	109 353	-51 683	135 032
INVESTERINGSVERKSAMHETEN					
Investering i immateriella anläggningstillgångar	6	-3 592	-7 471	-3 592	-7 471
Justering investering immateriella pågående nyanläggning	6	-	-	-	-
Försäljning av immateriella anläggningstillgångar	6	-	-	-	-
Investering i materiella anläggningstillgångar	7, 8, 9	-280	-174	-920	-1 995
Justering investering materiella pågående nyanläggning	7, 8, 9	-	-	-	-
Försäljning av materiella anläggningstillgångar	7, 8, 9	-	-	0	-279
Ökning/minskning av finansiella anläggningstillgångar		-	-	-	-
KASSAFLÖDE FRÅN INVESTERINGSVERKSAMHETEN		-3 872	-7 645	-4 512	-9 745
FINANSIERINGSVERKSAMHETEN					
Ökning/minskning av lån/finansiell leasing		-	-	-	-
KASSAFLÖDE FRÅN FINANSIERINGSVERKSAMHETEN		-	-	-	-
ÅRETS KASSAFLÖDE		-71 443	101 708	-56 195	125 287
Likvida medel vid årets början		360 127	258 418	466 731	341 444
Likvida medel vid periodens slut		288 683	360 127	410 535	466 731

BALANSRÄKNING GR och sammanställda räkenskaper (koncernen) (tkr)		GR		Sammanställda räkenskaper	
TILLGÅNGAR	Not	2023	2022	2023	2022
A. Anläggningstillgångar		39 308	36 813	38 762	38 149
I. Immateriella anläggningstillgångar	6	20 185	17 850	20 185	17 850
II. Materiella anläggningstillgångar	7, 8, 9	393	233	18 577	20 299
1. Mark, byggnader och tekniska anläggningar		-	-	15 920	16 846
2. Maskiner och inventarier		393	233	1 198	1 036
3. Övriga materiella anläggningstillgångar		-	-	1 459	2 417
III. Finansiella anläggningstillgångar		18 730	18 730	0	0
1. Aktier i dotterbolag	10	18 730	18 730	-	-
2. Uppskjuten skattefordran		-	-	0	0
B. Bidrag till infrastruktur		-	-	-	-
C. Omsättningstillgångar		422 215	494 249	590 711	646 025
I. Förråd m.m.		38 772	43 854	38 772	43 854
1. Lager avseende läromedel		249	291	249	291
2. Pågående projekt		38 523	43 563	38 523	43 563
II. Fordringar		94 760	90 268	141 404	135 440
1. Kundfordringar		73 848	69 933	92 247	89 806
2. Fordran hos koncern		168	112	-	-
3. Förutbetalad kostnad och upplupen intäkt		7 618	7 125	29 063	26 511
4. Skattefordran		-	-	4 457	2 408
5. Övriga kortfristiga fordringar		13 126	13 098	15 637	16 715
III. Kassa & bank		288 683	360 127	410 535	466 731
S:A TILLGÅNGAR		461 523	531 062	629 473	684 174
EGET KAPITAL, AVSÄTTNINGAR & SKULDER					
A. Eget kapital		59 269	51 320	130 416	112 423
I. Periodens resultat		7 949	4 585	17 993	14 810
II. Övrigt eget kapital		51 320	46 735	112 423	97 613
B. Avsättningar		-	-	1 788	2 042
I. Andra avsättningar	11	-	-	-	291
II. Uppskjuten skatt		-	-	1 788	1 751
C. Skulder		402 254	479 742	497 269	569 709
I. Kortfristiga skulder		402 254	479 742	497 269	569 709
1. Leverantörsskuld		32 212	31 083	38 541	38 538
2. Upplupna kostnader och förutbetalda intäkter	12	17 286	22 347	60 309	58 529
3. Pågående projekt		184 149	172 764	184 149	172 764
4. Skulder till koncernföretag		6 734	4 239	-	-
5. Skatteskulder		0	243	0	843
6. Övriga kortfristiga skulder		161 873	249 066	214 270	299 035
S:A EGET KAPITAL, AVSÄTTNINGAR & SKULDER		461 523	531 062	629 473	684 174
PANTER OCH ANSVARSFÖRBINDELSER					
Ansvarsförbindelser					
1. Panten och därmed jämförliga säkerheter		-	-	-	-

Upplysningar om redovisningsprinciper – GR och sammanställda räkenskaper

Lagrum och sammanställda räkenskaper

GR:s redovisning är från och med år 2019 upprättad utifrån Lag om kommunal bokföring och redovisning (2018:597) (LKBR) samt rekommendationer från Rådet för kommunal redovisning (RKR). Gryning Vård AB:s och ISGR AB:s redovisning är upprättad i enlighet med Årsredovisningslagen (1995:1554) samt Bokföringsnämndens allmänna råd BFNAR 2012:1 Årsredovisning och koncernredovisning (K3). Om de kommunala koncernföretagens regler och principer avviker från kommunalförbundets, ska dessa justeras före konsolidering.

I GR:s sammanställda räkenskaper ingår samtliga bolag där GR har minst 20 procents inflytande. Inga förändringar har skett under året i den kommunala koncernens sammansättning. De sammanställda räkenskaperna omfattar moderbolaget Göteborgsregionens kommunalförbund (GR), det helägda dotterbolaget Göteborgsregionens Internationella Skola (ISGR AB) och dotterbolaget Gryning Vård AB, som ägs till 54 procent. De sammanställda räkenskaperna upprättas med proportionell konsolidering, vilket innebär att dotterbolagens räkenskaper som tas upp i de sammanställda räkenskaperna motsvarar den ägda andelen. Mellanhavanden inom den kommunala koncernen elimineras. Redovisning sker enligt RKR R16 Sammanställda räkenskaper.

Balansräkningens poster

Balansräkningen är uppställd enligt LKBR 6 kap §2.

Anläggningstillgångar

Immateriella och materiella anläggningstillgångar

Immateriella och materiella anläggningstillgångar redovisas enligt RKR R3 Immateriella anläggningstillgångar och RKR R4 Materiella anläggningstillgångar.

Tillgångar avsedda för stadigvarande bruk eller innehav med en nyttjandeperiod om minst 3 år klassificeras som anläggningstillgång om beloppet överstiger gränsen för mindre värde. Gränsen för mindre värde har satts till 26 250 kr år 2023 (ett halvt prisbasbelopp) och gäller som gemensam gräns för immateriella och materiella anläggningstillgångar. De inventarier som har ett värde under ett halvt prisbasbelopp och/eller en ekonomisk livslängd under 3 år klassificeras som direktavskrivna korttidsinventarier. Samma gräns för mindre värde används i förekommande fall även för finansiella leasingavtal.

Avskrivningar påbörjas då tillgången tas i bruk. Avskrivning görs över den bedömda nyttjandeperioden med linjär avskrivning baserat på anskaffningsvärdet. Omprövning av nyttjandeperioden sker om det finns omständigheter som pekar på att det är nödvändigt (till exempel verksamhetsförändringar, tekniskskiften och organisationsförändringar). Immateriella anläggningstillgångar med ett restvärde omprövas avseende nyttjandeperiod i slutet av varje räkenskapsår. Immateriella och materiella anläggningstillgångar under upparbetning, redovisas som Pågående Nyanläggningar i respektive not. Tillgångar avseende mark skrivs inte av.

Följande avskrivningstider tillämpas normalt:

Materiella anläggningstillgångar

GR: infrastruktur data 3 år, maskiner 3 eller 5 år, kontorsinventarier 5 år, konferensmöbler 7 år. ISGR AB: datorer/programvaror 3 år, Inventarier, verktyg och installationer 5 år, klassrumsinventarier Molinsgatan 5 år, klassrumsinventarier Guldheden 10 år. Förbättringsutgifter i annans fastighet 5 år.

Gryning vård AB: datorer 3 år, fordon 5 år, inventarier 5-10 år. Byggnader och förbättringsutgifter i annans fastighet 15–100 år. Komponentavskrivning tillämpas. Mark skrivs ej av.

I balansräkning och noter redovisas Förbättringsutgifter i annans fastighet under rubriken Övriga materiella anläggningstillgångar.

Immateriella anläggningstillgångar

GR: IT-investeringar 5 år avser egenutvecklade immateriella anläggningstillgångar. Programvaror 3 och 5 år avser förvärvade immateriella anläggningstillgångar.

Bedömd genomsnittlig nyttjandeperiod (år) beräknas som Utgående Anskaffningsvärde dividerat med Årets avskrivningar.

Finansiella anläggningstillgångar

Aktier i dotterbolag

GR:s aktier i dotterbolag värderas till anskaffningsvärde.

Uppskjuten skattefordran

Uppskjuten skattefordran utgörs av 54 procent av inkomstskatt hos Gryning vård AB som avser framtida räkenskapsår till följd av tidigare händelser. Redovisning sker enligt balansräkningsmetoden. Enligt denna redovisas uppskjutna skatteskulder och skattefordringar på temporära skillnader avseende fastigheter som uppstår mellan bokförda respektive skattemässiga värden för tillgångar och skulder samt för övriga skattemässiga avdrag eller underskott.

Omsättningstillgångar

Omsättningstillgångar tas upp till det lägsta av anskaffningsvärdet och det verkliga värdet på balansdagen enligt LKBR kap 7 §5.

Lager avseende läromedel

Värdet av GR:s lager avseende läromedel beräknas enligt FIFO-metoden (först in/först ut) och dess värde sammanställs via en aktuell lagerlista. I samband med varje årsskifte sker en lagerinventering.

Pågående projekt

Pågående projekt är projekt som har ett startdatum före årsskiftet, ett slutdatum efter årsskiftet, en tydlig budget och ett uttalat mål. Intäkter och kostnader för respektive projekt resultatförs i takt med upparbetning. Om nedlagda kostnader överstiger erhållna intäkter bokförs en justering av mellanskillnaden mot intäkter och tillgångar. Om erhållna intäkter överstiger nedlagda kostnader bokförs en justering av mellanskillnaden mot intäkter och skulder. Befarade förluster redovisas direkt i årets resultaträkning.

Skattefordran

Skattefordran avser dotterbolagens redovisade inkomstskatter som enligt bedömning ska erhållas från Skatteverket avseende aktuellt år, samt justeringar avseende tidigare års aktuella skatt.

Kassa & Bank

Tillgångar och skulder i utländsk valuta omräknas enligt LKBR 7 kap §9 till växelkursen på balansdagen. Valutakurser publicerade på Riksbankens webbplats som är ett beräknat med-

elvärde av olika bankers köp- och säljkurser används enligt RKR R7 Finansiella tillgångar och finansiella skulder. Valutakursdifferensen hänförlig till likvida medel redovisas i resultaträkningen under finansiella poster.

Avsättningar

Avsättningar redovisas enligt RKR R9 Avsättningar och Ansvarsförbindelser. Avsättningar redovisas då det förekommer en legal förpliktelse mot en extern part till följd av en eller flera inträffade händelser och det är sannolikt att ett utflöde av resurser kommer att krävas för att reglera förpliktelsen. Avsättningen ska motsvara den på balansdagen bästa uppskattningen av det belopp som kommer att krävas för att reglera förpliktelsen.

Uppskjuten skatt

Uppskjuten skatt är hänförlig till skatt avseende dotterbolagens obeskattade reserver.

Skulder

Samtliga skulder är kortfristiga och värderas till anskaffningsvärde förutom pågående projekt (se Pågående projekt under omsättningstillgångar ovan). En finansiell skuld tas bort från balansräkningen när förpliktelsen fullgjorts, annullerats eller på annat sätt upphört.

Skatteskulder

Skatteskulder avser dotterbolagens redovisade inkomstskatter som enligt bedömning ska erläggas till Skatteverket avseende aktuellt år, samt justeringar avseende tidigare års aktuella skatt.

Resultaträkningens poster

Resultaträkningen är uppställd enligt LKBR kap 5 §2.

Intäkter

Intäktsföring sker enligt RKR 2 Intäkter. Årsavgifter avser årsavgift till GR från de 13 medlemskommunerna. Årsavgiften delas upp i den andel som avser verksamhet inom GR och den andel som avser transfereringar till andra organisationer.

GR och den sammanställda redovisningen omfattas ej av bidrag till infrastruktur eller skatteintäkter, generella statsbidrag och utjämning så som i en kommun.

Bidrag och statsbidrag

Bidrag och statsbidrag förenade med villkor avseende framtida prestation eller andra specifika villkor intäktsredovisas i takt med att prestationen utförs.

Kostnader

Skattekostnader avseende bolagsskatt

Skattekostnader avseende bolagsskatt redovisas i de sammanställda räkenskaperna under posten verksamhetens kostnader enligt RKR R 16 Sammanställda räkenskaper. Skattekostnaderna avser inkomstskatt som ska betalas eller erhållas avseende aktuellt år samt justeringar avseende tidigare års aktuella skatt.

Leasing

Leasing redovisas enligt RKR R5 Leasing. Samtliga leasingavtal redovisas som operationell leasing, dvs. leasingavgiften kostnadsförs linjärt över leasingperioden.

Finansiella kostnader

Finansiella kostnader inkluderar bankkostnader.

Drift och investeringsredovisning

GR:s driftredovisning är att likställa med redovisningen av dess resultaträkning. Även fullmäktiges budget läggs på denna nivå. Ingen separat investeringsbudget finns då investeringarna inte är så omfattande som i en kommun där investeringar sker i gator, va-verk och dylikt. Investeringarna budgeteras och redovisas i driftredovisningen årsvis. I nuläget lämnas därför ingen separat drift- och investeringsredovisning utöver den som görs på sidan 45.

Kassaflödesanalys och nyckeltal

Kassaflödesanalys

Kassaflödesanalysen är redovisad enligt Indirekt metod utifrån RKR R13 Kassaflödesanalys. Inga bidrag till infrastruktur är aktuella varpå denna post exkluderats i kassaflödesanalysen.

Nyckeltal

Soliditet

Soliditet definieras som eget kapital i förhållande till totala tillgångar. Soliditeten anger den finansiella ställningen på lång sikt, dvs. den visar vilken beredskap det finns för att möta oförutsedda händelser, till exempel framtida resultatförsämringar.

Kassalikviditet

Kassalikviditet definieras som förhållandet mellan omsättningstillgångar (exklusive varulager) och kortfristiga skulder. Kassalikviditeten visar vilken beredskap som finns för att klara de löpande betalningarna. Kassalikviditeten ökar något för GR då fordran hos koncern klassificeras om från långfristig till kortfristig fordran. De sammanställda räkenskapernas kassalikviditet påverkas ej.



Noter GR och koncernen

Not 1. Verksamhetens intäkter

VERKSAMHETENS INTÄKTER (tkr)	GR		Sammanställda räkenskaper	
	2023	2022	2023	2022
Årsavgift	76 873	76 242	76 873	76 242
Bidrag från staten	6 059	8 156	10 561	11 468
Övriga bidrag	112 421	90 180	187 206	159 573
Försäljning läromedel	147 787	165 986	147 787	165 986
Deltagaravgifter kurs och konferens	27 491	27 679	27 491	27 679
Försäljning vård	-	-	176 659	165 767
Skolentreprenad och avgifter	-	-	85 416	82 532
Interna mellanhavanden	-	-	-54 842	-52 450
Övriga intäkter	94 636	120 016	100 838	128 365
Summa verksamhetens intäkter	465 267	488 259	757 989	765 162

Not 2. Verksamhetens kostnader

VERKSAMHETENS KOSTNADER (tkr)	GR		Sammanställda räkenskaper	
	2023	2022	2023	2022
Köpta tjänster, varor och material	147 628	164 061	171 373	184 022
Personalkostnader	160 212	147 381	403 850	379 797
Transfereringar till andra regionala organisationer	27 274	27 350	27 274	27 350
Revisionskostnader (exkl konsultationer)	835	508	1 218	881
Konsultarvoden	96 418	113 355	96 418	113 355
Inkomstskatt	-	-	586	2 556
Övriga kostnader	35 266	32 328	103 968	94 019
Interna mellanhavanden	-	-	-54 842	-52 450
Summa verksamhetens kostnader	467 633	484 983	749 845	749 530

SPECIFIKATION REVISIONSKOSTNADER (tkr)	GR	
	2023	2022
Räkenskapsrevision	408	230
varav förtroendevalda revisorer	71	27
varav räkenskapsrevision sakkunnigt biträde	337	204
Förvaltningsrevision	429	278
varav fördjupad granskning sakkunnigt biträde	179	165
varav övrig förvaltningsrevision sakkunnigt biträde	84	51
varav förtroendevalda revisorer	165	62
Summa	835	508

Not 3. Specifikation av personalkostnader, personal och anställningsformer

SPECIFIKATION AV PERSONALKOSTNADER (tkr)	GR		Sammanställda räkenskaper	
	2023	2022	2023	2022
Löner och ersättningar				
Styrelse, & förbundsdirektör/VD ¹	2 605	3 250	3 452	4 112
Ledningsgrupp	5 363	5 238	11 414	11 275
Övriga anställda (inkl extrapersonal & arvodister)	103 377	92 608	263 740	247 883
Avsättning pension/Återföring pensionsavsättning	-	-	-	-
Förändring löneskuld & semesterlöneskuld	-9	-210	579	-132
Summa löner och ersättningar	111 336	100 886	279 185	263 138
Sociala avgifter enligt lag & avtal	47 297	45 692	118 361	111 567
<i>Varav pensionskostnader, inkl särskild löneskatt avsättning pension *)</i>	12 497	14 267	29 331	27 820
Övriga personalkostnader	1 579	803	6 308	5 092
Total summa personalkostnader	160 212	147 381	403 854	379 797

¹ I sammanställda räkenskaper är ej VD ISGR samt 2 rektorer med bland personalkostnader, utan redovisas istället som köpt tjänst.

Kostnader avseende Gryning vård AB är justerade till 54% av den totala personalkostnaden

SPECIFIKATION AV PERSONAL	GR		Sammanställda räkenskaper	
	2023	2022	2023	2022
Löner och ersättningar				
Kvinnor	142	130	455	438
Män	41	39	171	165
Summa antal årsarbetare anställda	183	169	626	603

Varav förbundsdirektör/VD & ledningsgrupp	2023	2022
Kvinnor	6	5
Män	2	2
Summa förbundsdirektör/VD & ledningsgrupp	8	7

SPECIFIKATION AV ANSTÄLLNINGSFORMER	GR			Sammanställda räkenskaper		
	Antal i dec 2023	Antal i dec 2022	Ökning/ minskning	Antal i dec 2023	Antal i dec 2022	Ökning/ minskning
Antal tillsvidareanställda på heltid	164	149	15	499	474	25
Antal tillsvidareanställda på deltid	29	30	-1	138	129	9
Antal tidsbegränsade anställda	16	16	0	48	55	-7
Antal timavlönade	15	26	-11	342	350	-8
varav intermittent anställda	15	26	-11	342	350	-8
Totalt antal anställda	224	221	3	1 027	1 008	19

2 vikarier för föräldrarlediga 2022 avseende GR.

Not 4. Finansiella poster

FINANSIELLA POSTER (tkr)	GR		Sammanställda räkenskaper	
	2023	2022	2023	2022
Finansiella intäkter				
Ränkteintäkter	11 732	4 098	14 025	4 792
Placeringar	-	-	-	-
Valutakursdifferens likvida medel	-31	77	-31	77
Summa finansiella intäkter	11 702	4 175	13 994	4 869
Finansiella kostnader				
Räntekostnader	-	-	-14	-9
Placeringar	-	-	-	-
Bankkostnader	-9	-6	-231	-225
Summa finansiella kostnader	-9	-6	-245	-234

Not 5. Kassaflöde

JUSTERINGAR FÖR EJ LIKVIDITETSPÅVERKANDE POSTER (tkr)	GR		Sammanställda räkenskaper	
	2023	2022	2023	2022
Ej erhållen ränta	-	-	-	-
Ej erlagd kostnadsränta	-37	-9	-37	-9
Avskrivningar	1 377	2 860	3 900	5 457
Utrangering inventarier	-	-	0	4 359
Nedskrivning inventarier	-	-	0	0
Förändring avsättning	-	-	0	0
Justering inkomstskatt	-	-	-2 809	5 183
Summa för ej likviditetspåverkande poster	1 340	2 851	1 054	14 990

ÖVRIGA LIKVIDITETSPÅVERKANDE POSTER (tkr)	GR		Sammanställda räkenskaper	
	2023	2022	2023	2022
Reavinst inventarier	-	-	-	-84
Reaförlust inventarier	-	-	-	363
Summa övriga likviditetspåverkande poster	0	0	0	279



Not 6. Immateriella anläggningstillgångar

IMMATERIELLA ANLÄGGNINGSTILLGÅNGAR (tkr)	GR		Sammanställda räkenskaper	
	2023	2022	2023	2022
EGENUTVECKLADE IMMATERIELLA ANLÄGGNINGSTILLGÅNGAR				
Ingående anskaffningsvärde	40 698	33 227	40 698	33 227
Inköp under året	0	0	0	0
Pågående nyanläggningar	3 592	7 471	3 592	7 471
Försäljningar/Utrangeringar	0	0	0	0
Utgående Anskaffningsvärde	44 290	40 698	44 290	40 698
Ingående ack. Avskrivningar	-20 999	-18 359	-20 999	-18 359
Försäljningar/Utrangeringar	0	0	0	0
Årets avskrivningar	-1 257	-2 640	-1 257	-2 640
Utgående ack. Avskrivningar	-22 256	-20 999	-22 256	-20 999
Ingående ack. Nedskrivningar	-1 849	-1 849	-1 849	-1 849
Försäljningar/Utrangeringar	0	0	0	0
Årets nedskrivningar/återföringar	0	0	0	0
Utgående ack. Nedskrivningar	-1 849	-1 849	-1 849	-1 849
Utgående redovisat värde	20 185	17 850	20 185	17 850
Bedömd genomsnittlig nyttjandeperiod (år)	35	15	35	15
FÖRVÄRVADE IMMATERIELLA ANLÄGGNINGSTILLGÅNGAR				
Ingående anskaffningsvärde	721	721	721	721
Inköp under året	0	0	0	0
Pågående nyanläggningar	0	0	0	0
Försäljningar/Utrangeringar	0	0	0	0
Utgående Anskaffningsvärde	721	721	721	721
Ingående ack. Avskrivningar	-721	-715	-721	-715
Försålt/utrangerat under året	0	0	0	0
Årets avskrivningar	0	-6	0	-6
Utgående ack. Avskrivningar	-721	-721	-721	-721
Ingående ack. Nedskrivningar	0	0	0	0
Försäljningar/Utrangeringar	0	0	0	0
Årets nedskrivningar/återföringar	0	0	0	0
Utgående ack. Nedskrivningar	0	0	0	0
Utgående redovisat värde	0	0	0	0
Bedömd genomsnittlig nyttjandeperiod (år) *)	0	0	0	0

Not 7. Materiella anläggningstillgångar; maskiner och inventarier

MATERIELLA ANLÄGGNINGSTILLGÅNGAR; MASKINER OCH INVENTARIER (tkr)	GR		Sammanställda räkenskaper	
	2023	2022	2023	2022
Ingående Anskaffningsvärde	12 475	12 452	18 435	18 428
Inköp under året	280	174	564	302
Pågående nyanläggningar	0	0	0	0
Försålt/utrangerat under året	-221	-151	-343	-295
Utgående Anskaffningsvärde	12 534	12 475	18 657	18 435
Ingående ack. Avskrivningar	-12 242	-12 173	-17 398	-17 181
Försäljningar/Utrangeringar	221	151	343	270
Årets avskrivningar	-119	-220	-403	-487
Utgående ack. Avskrivningar	-12 141	-12 242	-17 459	-17 398
Ingående ack. Nedskrivningar	0	0	0	0
Försäljningar/Utrangeringar	0	0	0	0
Årets nedskrivningar/återföringar	0	0	0	0
Utgående ack. Nedskrivningar	0	0	0	0
Utgående redovisat värde	393	233	1 198	1 037
Bedömd genomsnittlig nyttjandeperiod (år)	13,1	7,8	17,4	14,9

DIREKTAVSKRIVNA KORTTIDSINVENTARIER (tkr)	GR		Sammanställda räkenskaper	
	2023	2022	2023	2022
Direktavskrivna korttidsinventarier, dvs av värde under ½ prisbasbelopp och/eller en ekonomisk livslängd under 3 år.	-2 226	-2 777	-2 781	-3 240

Not 8. Materiella anläggningstillgångar; byggnader och mark

MATERIELLA ANLÄGGNINGSTILLGÅNGAR; BYGGNADER OCH MARK (tkr)	GR		Sammanställda räkenskaper	
	2023	2022	2023	2022
BYGGNAD OCH MARK	2023	2022	2023	2022
Ingående Anskaffningsvärde	0	0	29 147	34 514
Inköp under året	0	0	100	536
Pågående nyanläggningar	0	0	0	0
Försålt/utrangerat under året	0	0	0	-5 903
Utgående Anskaffningsvärde	0	0	29 247	29 147
Ingående ack. Avskrivningar	0	0	-12 301	-12 649
Försäljningar/Utrangeringar	0	0	0	1 569
Årets avskrivningar	0	0	-1 027	-1 221
Utgående ack. Avskrivningar	0	0	-13 328	-12 301
Ingående ack. Nedskrivningar	0	0	0	0
Försäljningar/Utrangeringar	0	0	0	0
Årets nedskrivningar/återföringar	0	0	0	0
Utgående ack. Nedskrivningar	0	0	0	0
Utgående redovisat värde	0	0	15 919	16 846
Bedömd genomsnittlig nyttjandeperiod (år)	0,0	0,0	28,5	23,9

Not 9. Materiella anläggningstillgångar, förbättringsutgifter i annans fastighet

MATERIELLA ANLÄGGNINGSTILLGÅNGAR; ÖVRIGA; FÖRBÄTTRINGSUTGIFTER I ANNANS FASTIGHET (tkr)	GR		Sammanställda räkenskaper	
	2023	2022	2023	2022
Ingående Anskaffningsvärde	0	0	7 273	6 201
Inköp under året	0	0	255	1 157
Pågående nyanläggningar	0	0	0	0
Försålt/utrangerat under året	0	0	0	-85
Utgående Anskaffningsvärde	0	0	7 528	7 273
Ingående ack. Avskrivningar	0	0	-4 788	-3 765
Försäljningar/Utrangeringar	0	0	0	85
Årets avskrivningar	0	0	-1 213	-1 109
Utgående ack. Avskrivningar	0	0	-6 001	-4 789
Ingående ack. Nedskrivningar	0	0	-68	-68
Försäljningar/Utrangeringar	0	0	0	0
Årets nedskrivningar/återföringar	0	0	0	0
Utgående ack. Nedskrivningar	0	0	-68	-68
Utgående redovisat värde	0	0	1 459	2 416
Bedömd genomsnittlig nyttjandeperiod (år)	0,0	0,0	6,2	6,6

Not 10. Pågående nyanläggning

PÅGÅENDE NYANLÄGGNING AVSEENDE EGENUTVECKLADE IMMATERIELLA ANLÄGGNINGSTILLGÅNGAR	GR		Sammanställda räkenskaper	
	2023	2022	2023	2022
Ingående balans	16 593	9 122	16 593	9 122
Under året nedlagda kostnader	3 592	7 471	3 592	7 471
Färdigställt under året	0	0	0	0
Utgående balans	20 185	16 593	20 185	16 593

Not 11. Finansiella anläggningstillgångar

FINANSIELLA ANLÄGGNINGSTILLGÅNGAR (tkr)	Aktie- och röstandel	GR	
		2023	2022
Aktier i dotterbolag			
Göteborgsregionens Internationella Skola AB, 556527-5657, Säte: Göteborg, Innehav aktier: 2000 st			
Bokfört värde vid årets ingång:	100%	4 600	4 600
Bokfört värde vid årets utgång:	100%	4 600	4 600
Gryning Vård AB, 556605-8201, Säte: Göteborg, Innehav aktier: 5.400 st			
Bokfört värde vid årets ingång:	54%	14 130	14 130
Bokfört värde vid årets utgång:	54%	14 130	14 130
Summa		18 730	18 730

Not 12. Avsättningar

AVSÄTTNINGAR (tkr)	Sammanställd redovisning	
	2023	2022
Avsättning uppskjuten skatt *)		
Redovisat värde vid årets början	22	696
Nya avsättningar	-	22
lanspråktaga avsättningar	-	-696
Outnyttjade belopp som återförts	-18	-
Förändring av nuvärdet	-	-
Utgående avsättning	4	22
Avsättning Övrigt **)		
Redovisat värde vid årets början	291	806
Nya avsättningar	-	291
lanspråktaga avsättningar	-	-266
Outnyttjade belopp som återförts	-291	-540
Förändring av nuvärdet	-	-
Utgående avsättning	0	291

*) Avsättningen avser uppskjuten skatt avseende Gryning Vård AB.

***) Avsättningen avser återställningskostnader i hyrd lokal som löper ut 2023 men ingen verksamhet bedrivs. Avsättning avseende personalkostnad för arbetsefria ingår också i denna redovisning. Samtliga avstättningar avser Gryning.

Not 13. Upplupna kostnader och förutbetalda intäkter

UPPLUPNA KOSTNADER OCH FÖRUTBETALDA INTÄKTER (tkr)	GR		Sammanställda räkenskaper	
	2023	2022	2023	2022
Förutbetalda bidrag *)	2 525	2 383	2 525	2 383
Övriga förutbetalda intäkter *)	1 811	5 973	16 982	16 870
Upplupna kostnader	12 950	13 991	39 864	39 276
Summa upplupna kostnader & förutbetalda intäkter	17 286	22 347	59 371	58 529

*) Avser villkorade insatser under kommande år GR, Förutbetalda abonnemang och hyra Gryning, Förutbetalda hyror och övrigt ISGR.

Revisionsberättelse

Revisorererna i Göteborgsregionens kommunalförbund

Till

Fullmäktige i Göteborgsregionens
kommunalförbund

Revisionsberättelse för år 2022

Vi, av förbundsfullmäktige utsedda revisorer, har granskat den verksamhet som bedrivits i Göteborgsregionens kommunalförbund samt genom utsedda lekmannarevisorer den verksamhet som bedrivits i förbundets bolag.

Förbundsstyrelsen, utbildningsgruppen såsom antagningsnämnd för gymnasiet och skolnämnd för ISGR:s svenska sektion ansvarar för att verksamheten bedrivs enligt gällande mål, beslut och riktlinjer samt de lagar och föreskrifter som gäller för verksamheten. De ansvarar också för att det finns en tillräcklig intern kontroll i verksamheten samt för återredovisning till förbundsfullmäktige.

Revisorererna ansvarar för att granska verksamhet, intern kontroll och räkenskaper samt att pröva om verksamheten bedrivits enligt förbundsfullmäktiges uppdrag och mål samt de lagar och föreskrifter som gäller för verksamheten.

Granskningen har utförts enligt kommunallagen, god revisionssed i kommunal verksamhet samt förbundets revisionsreglemente. Granskningen har genomförts med den inriktning och omfattning som behövs för att utgöra grund för bedömning och ansvarsprövning.

Ur granskningsredogörelsen vill vi lyfta resultaten i den fördjupade granskningen av informations- och IT-praktiken. Granskningen visade det finns ett behov av att förbättra utbildning och medvetenhet kring IT- och informationssäkerhet hos förbundets medarbetare. Den samlade bedömningen i granskningen var att Göteborgsregionens kommunalförbund låg på en nivå något under det som kan förväntas av ett kommunalförbund likt Göteborgsregionens kommunalförbund. Enligt fördefinierade acceptansnivåer löpte Göteborgsregionens kommunalförbund en hög respektive mycket hög risk att utsättas för en så kallad phishing-attack, det vill säga en attack som syftar till att infektera en enhet med en skadlig kod som ett första steg i ett mer omfattande angrepp. Förbundsstyrelsen rekommenderas att omgående vidta åtgärder för att stärka utbildning och medvetenheten hos personalen, samt åtgärda svagheter i motståndskraften mot phishing-attacker.

Vi bedömer sammantaget att förbundsstyrelsen, utbildningsgruppen samt skolnämnd för ISGR:s svenska sektion har bedrivit verksamheten på ett ändamålsenligt och från ekonomisk synpunkt tillfredsställande sätt.

Vi bedömer att räkenskaperna i allt väsentligt är rättvisande.

Vi bedömer att förbundsstyrelsens, utbildningsgruppens samt skolnämndens för ISGR:s svenska sektionens interna kontroll har varit tillräcklig.

Revisionsberättelse för år 2022 forts.

Vi **bedömer** sammantaget att resultatet enligt årsredovisningen är förenligt med de finansiella och verksamhetsmässiga mål som förbundsfullmäktige uppställt.

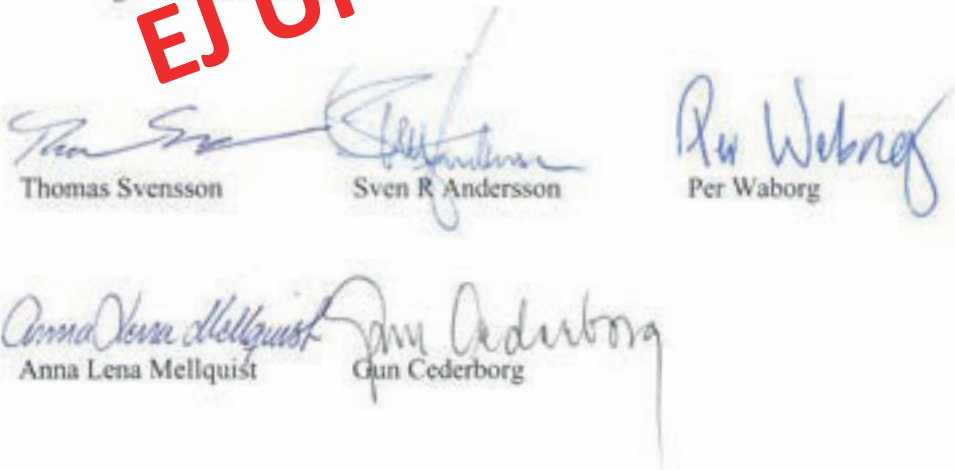
Vi **tillstyrker** att förbundsfullmäktige beviljar ansvarsfrihet för förbundsstyrelsen, utbildningsgruppen och skolnämnd för ISGR:s svenska sektion samt de enskilda ledamöterna i dessa organ.

Vi **tillstyrker** att förbundsfullmäktige godkänner förbundets årsredovisning för 2022

Vi återoppar bifogad redogörelse och rapport

Göteborg den 28 maj 2023

EJ UPPDATERAT



Thomas Svensson Sven R Andersson Per Waborg

Anna Lena Mellquist Gun Cederborg

Bilaga:

- Redogörelse för revision år 2022
- Granskningsrapporter från lekmannarevisorena i Gryning Vård AB
- Granskningsrapporter från lekmannarevisorena i ISGR AB
- Grundläggande granskning 2022
- Löpande granskning 2022
- Granskning av årsbokslut
- Uppföljande granskning av 2020 års fördjupade granskning
- Granskning av informationssäkerhet i praktiken
- Förstudie avseende Göteborgsregionens kommunalförbunds arbete med klimatanpassning och klimatomställning
- Förstudie avseende arbetsmarknadsinsatser för grupper långt ifrån arbetsmarknaden

Bilaga 1

Agenda 2030 – 17 globala mål för hållbar utveckling



I ett globalt perspektiv har GR:s arbete inom de olika fokusområdena koppling till hållbarhetsmålen i Agenda 2030. Vilka de viktigaste hållbarhetsmålen för GR är anges i uppföljningen av fokusområdena i denna årsredovisning. Här förtydligas vilka mål det handlar om och vad de står för.



3. God hälsa och välbefinnande

Mål 3 är att säkerställa att alla kan leva ett hälsosamt liv och verka för alla människors välbefinnande i alla åldrar.



4. God utbildning för alla

Mål 4 är att säkerställa en inkluderande och jämlik utbildning av god kvalitet och främja livslångt lärande för alla.



6. Rent vatten och sanitet

Mål 6 är att säkerställa tillgång till och hållbar vatten- och sanitetsförvaltning för alla.



8. Anständiga arbetsvillkor och ekonomisk tillväxt

Mål 8 är att verka för en inkluderande och långsiktigt hållbar ekonomisk tillväxt, full och produktiv sysselsättning med anständiga arbetsvillkor för alla.



9. Hållbar industri, innovationer och infrastruktur

Mål 9 är att bygga upp en motståndskraftig infrastruktur, verka för en inkluderande och hållbar industrialisering och främja innovation.



10. Minskad ojämlikhet

Mål 10 är att minska ojämlikheten inom och mellan länder.



11. Hållbara städer och samhällen

Mål 11 är att städer och bosättningar ska vara inkluderande, säkra, motståndskraftiga och hållbara.



12. Hållbar konsumtion och produktion

Mål 12 är ställa om till en hållbar konsumtion och produktion av varor och tjänster som minskar negativ påverkan på klimat och miljö samt människors hälsa.



13. Bekämpa klimatförändringen

Mål 13 är att vidta omedelbara åtgärder för att bekämpa klimatförändringarna och deras konsekvenser.

Läs mer om Agenda 2030 här:

<https://www.regeringen.se/regeringens-politik/globala-malen-och-agenda-2030/17-globala-mal-for-hallbar-utveckling/>



Gothenburgsregionen (GR) består av 13 kommuner som har valt att jobba tillsammans. Vi driver utvecklingsprojekt, har myndighetsuppdrag, forskar, ordnar utbildningar och är storstadsregionens röst i Västsverige, bland mycket annat. I våra nätverk träffas politiker och tjänstepersoner för att utbyta erfarenheter, bolla idéer och besluta om gemensamma satsningar. Allt för att regionens en miljon invånare ska få ett så bra liv som möjligt.