

Avslutningskonferens  
7 september

# Plug Innan

Åmåls kommun



# Bakgrund

Förskola	460 barn
Lågstadieskola åk F-3 elever	380
Mellanstadieskola åk 4-6 elever	300
Landsbygdsskola F-6 elever	130
Högstadieskola åk 7-9 elever	470
Gymnasium	850 elever

Åmåls kommun har en historia av **hög arbetslöshet - särskilt hos ungdomar**  
**låg skattekraft**  
**låg utbildningsnivå hos vårdnadshavare**  
**hög andel psykisk ohälsa**

– faktorer som var och en och tillsammans är riskfaktorer för skolfrånvaro och studieavbrott.

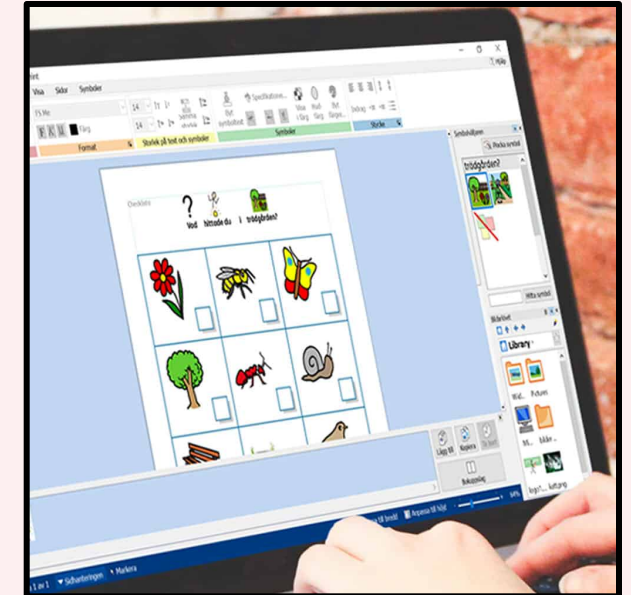
# Kartläggning och nulägesanalys

Delprojektet arbetade med **främjande, förebyggande och åtgärdande insatser** utifrån resultatet av den nulägesanalys som gjordes 2017.

Resultatet visade att vi behövde arbeta med **relationer, trygghet och studiero samt närvaro**. Plug Innan Åmål har arbetat kommunövergripande från förskola till gymnasium med projektets samtliga aktiviteter för att erbjuda dem till samtliga barn/elever och personal.

# Det här har projektet arbetat med

<b>KASAM</b>	<ul style="list-style-type: none"><li>– Måluppfyllelse</li><li>– Motivation</li><li>– Relationer</li><li>– Ett utvecklat mentorskap</li><li>– Kompetensutveckling</li><li>– Enhetlighet</li></ul>
<b>Tillgänglighet</b>	<ul style="list-style-type: none"><li>– Måluppfyllelse</li><li>– Motivation</li><li>– Arbetsmiljö</li><li>– Ett utvecklat mentorskap</li><li>– Kompetensutveckling</li><li>– Enhetlighet</li></ul>
<b>Dokument</b>	<ul style="list-style-type: none"><li>– Måluppfyllelse</li><li>– Motivation</li><li>– Kompetensutveckling</li><li>– Enhetlighet</li></ul>



# Insatser och arbetssätt

- **KASAM**  
Gemensamt förhållningssätt och arbetssätt, Stärkta relationer mellan personal och elever men också med vårdnadshavare.
  - **Tillgänglighet**  
Bildstöd och TAKK samt anti-stressverktyg
  - **Dokument**  
Förvaltningsövergripande dokument, rutiner och riktlinjer
  - **Politiskt beslut**
  - **Fortbildning**
  - **Licenser**
  - **Eldsjälar**
  - **Feriepraktikanter**
  - **Arbetsgrupper utifrån uppdrag**
- ALLT** skrevs in i **ALLA** målbilder och årshjul

# Resultat

Hösten 2017 valde skolorna ut 57 elever i riskzon, vid projektets avslut hade nio elever flyttat och sex elever gått vidare till gymnasiet.

Vi har följt upp de elever som gått vidare på gymnasiet och har därför i vår kvantitativa analys **48 elever vid projektets avslut som varit med från projektets början.**

# Resultat

# Närvaro

Närvaro var inte vår främsta problematik.

- Sex elever har slutat grundskolan, av dessa började tre elever på nationellt program och tre elever på IM, varav en elev är frånvarande.
- 9 elever har under projektet lämnat Åmåls grundskola
- 6 elever har förbättrad närvaro (<5%)
- 5 elever har försämrad närvaro (<5%)
- 10 elever har oförändrad frånvaro (under 5% skillnad)

# Resultat

## Måluppfyllelse

Grupperns behörighet till gymnasiet (%)		
Åk 9	HT 2017	HT 2019
Alla	63,0	74,0
Flickor	74,0	73,0
Pojkar	54,0	76,0
<b>Hela skolan</b>		
Alla klasser	67,0	68,0
Flickor	75,0	71,0
Pojkar	60,0	64,0



# Resultat

## Koherens närvaro och måluppfyllelse

Relationen mellan närvaro och måluppfyllelse i form av "*ökad närvaro = ökad måluppfyllelse, antal betyg*" och "*minskad närvaro = minskad måluppfyllelse, antal betyg*", saknar ett tydligt samband.

- Det saknas koherens mellan elev och antal nedgångar inom måluppfyllelse per termin.
- Det är inte samma elever som sänker sin måluppfyllelse varje termin.

# Resultat

## Utvecklingsområde: tidiga dokumenterade insatser

Vårterminen 2018 hade 1 elev anpassad studiegång.

Höstterminen 2018 hade 5 elever anpassad studiegång.

Vårterminen 2019 hade 9 elever anpassad studiegång.

Höstterminen 2019 hade 8 elever anpassad studiegång.

*”Underkända betyg behöver inte utgöra grund för att dessa elever ska ha åtgärdsprogram utan de kanske istället har extra anpassningar. Man får fråga varje lärare hur de jobbar med de extra anpassningarna.”*

*Elevhälsa, Kristineberg*

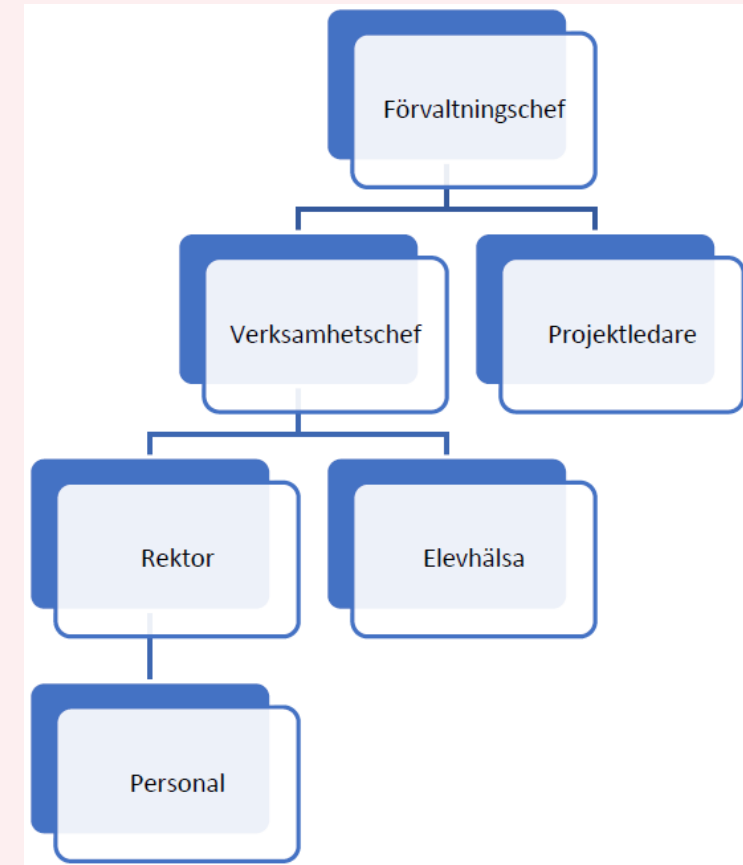
# Framgångsfaktorer och utmaningar (organisationsnivå)

## Förvaltningsövergripande arbete

**Politiska beslut** gjorde att projektets aktiviteter och deras resultat efterfrågades på nämndnivå från samtliga skolor. Detta gjorde att vi lämnade frågan *om* och påbörjade arbetet med *ska* och hur.

## Förankring

**Synen på projekt och resurser**



# Lärdomar

**Förankring** lägger grunden till ett tillmötesgående arbete

**Synen på projekt och resurser** är viktigt! Ett bättre samarbete hade möjliggjort en bättre behållning av och effektivare användning av resurser i projektet.

**Nulägesanalysen** Vi måste sluta tro och börja veta

Alla får engagera sig men ingen förväntas göra mer än förväntat

**Säkerställ att någon har tid och möjlighet "att göra"!**

# Vad händer nu?

- KASAM
  - MI
- Tillgänglighet och inkludering
  - Grundsäkra samtliga verksamheter
  - Utvecklat team för Familjecentral 6-12 år
  - AV1-robot
  - Skolhund

# Kontakt

Sara Hansen, Projektledare

Barn- och utbildningsförvaltningen, Åmåls  
Kommun

Epost: [sara.hansen@amal.se](mailto:sara.hansen@amal.se)

