



# Utvärdering av ESF- projektet InVäst

---

26 AUGUSTI 2019

# Om projektet

---

- Projektet syftar till att:

”Stärka organisationers kompetens i att ta emot nyanlända. Ökade kunskaper, en starkare arbetsorganisation och ett kollegialt lärande ska förbättra förutsättningarna för nyanlända att bli framgångsrika och aktiva deltagare i samhället”.

- Serus AB – utvärderare av projektet
  - Kvalitetsutveckling av sfi
  - Möten för bättre mottagande av nyanlända
- Deltagande regioner:
  - Göteborgsregionen
  - Skaraborg
  - Halland



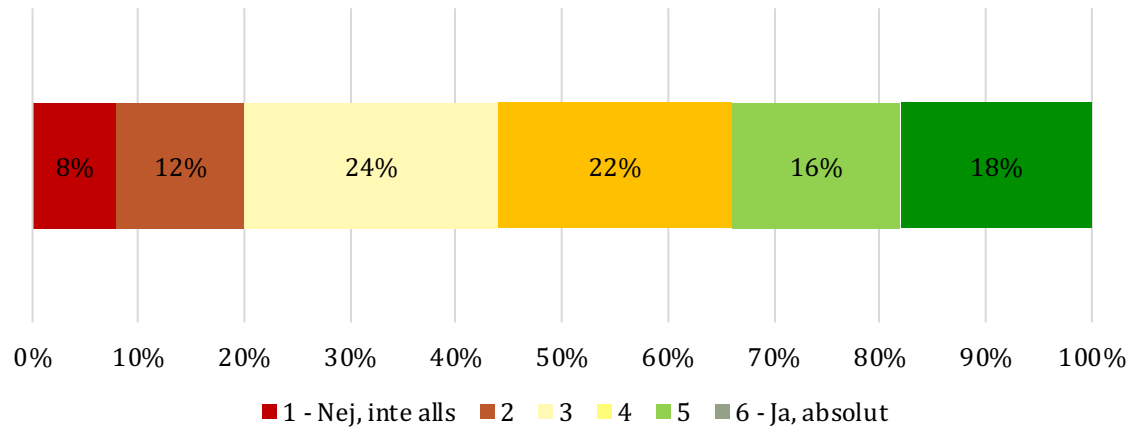
# Kvalitetsutveckling av sfi

---

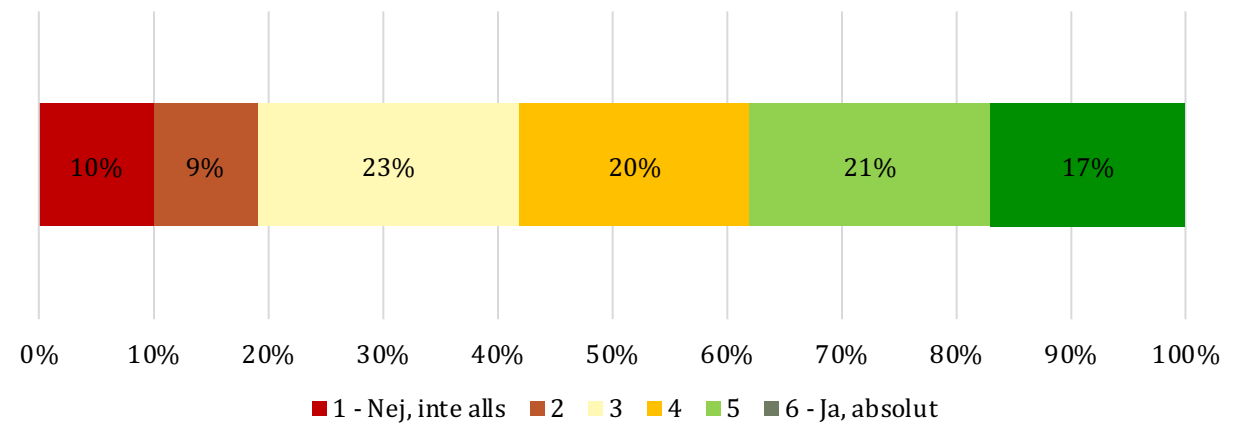
- Delprojektets syfte:
  - ”Stärka sfi-verksamheters kvalitet med avseende på personalens kompetens och verksamhetens organisation”.
- Totalt har 46 sfi-verksamheter tagit del av InVästs kompetensutvecklingsinsatser (olika typer av insatser)
- Utvärderingsmetoder
  - Enkätundersökningar
  - Intervjuer
  - Observationer

# Enkätresultat

Har InVäst-insatsen hjälpt dig utveckla ditt arbete?

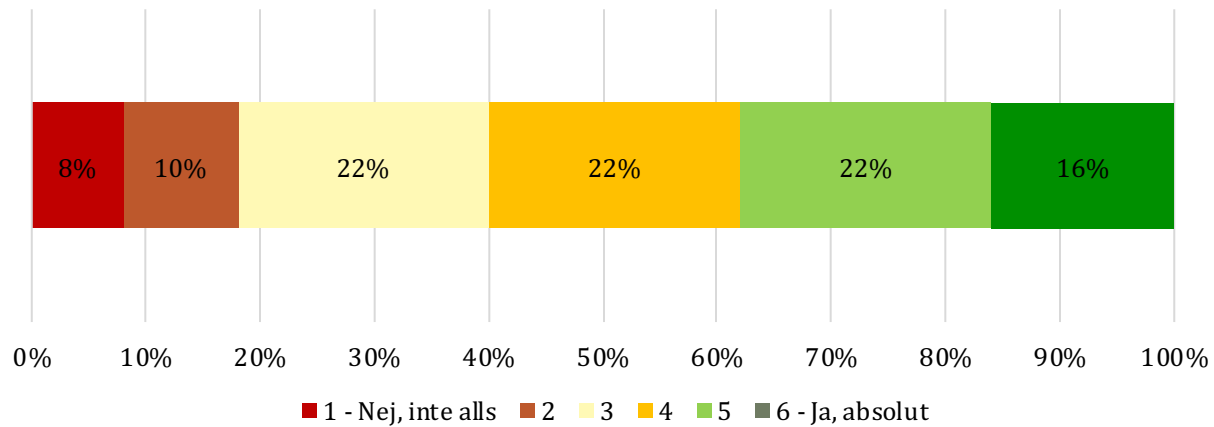


Tror du att InVäst-insatsen kommer stärka det kollegiala lärandet och samarbetet i verksamheten?

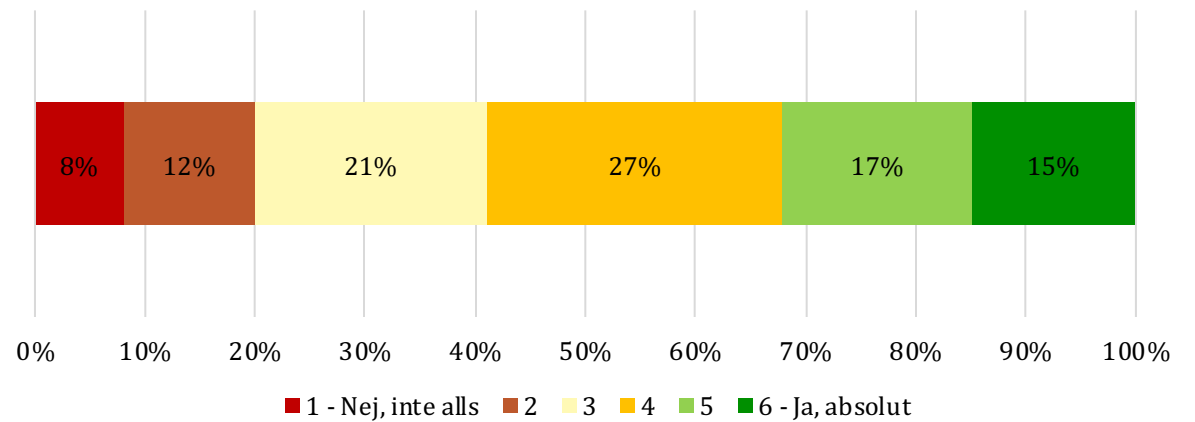


# Enkätresultat

Tror du att insatsen kommer utveckla undervisningen i verksamheten?



Tror du att insatsen kommer stärka kvaliteten i verksamheten?



# Resultat - Skaraborg

---

- Innehåll på utvecklingsinsatsen – Digital kompetens
- Utvärderingen visar att InVäst-insatsen i Skaraborg framförallt har lett till positiva resultat vad gäller:
  - Ökad samverkan mellan verksamheterna
  - Stärkt kollegialt lärande
  - Arbetssättet vad gäller digital användning har blivit mer strukturerat
- En del som deltagarna upplever var mindre bra var Skolverkets moduler för digital kompetens
  - Svårt i vissa fall att applicera innehållet på målgruppen då modulerna främst riktar sig till grundskolan

# Resultat - Halland

---

- Innehåll på utvecklingsinsatsen – Kartläggning, tal, kommunikation och autenticitet i undervisningen, organisation av undervisning, systematiskt kvalitetsarbete, yrkesinriktade sfi-kurser samt ledning och styrning
- Utvärderingen visar att InVäst-insatsen i Halland framförallt har lett till positiva resultat vad gäller:
  - Stärkt kollegial dialog/samverkan
  - Bättre redskap och verktyg att genomföra sitt arbete, dessa har dessutom varit enkla att applicera i undervisningen
- Det är en del deltagare som upplever att för lite tid gavs till att arbeta med insatsen

# Resultat - Göteborgsregionen

---

- Innehåll på utvecklingsinsatsen –Kollegialt lärande för pedagogisk utveckling, organisation för studiehandledning på modersmål, kontinuerlig utvecklingsdialog mellan lärare och elev, med mera
- Utvärderingen visar att InVäst-insatsen i Göteborgsregionen framförallt har lett till positiva resultat vad gäller:
  - Stärkt kollegial dialog/samverkan
  - Att bättre kunna identifiera elevernas behov, och svara upp mot dessa behov
  - Mer detaljerad, strukturerad och individanpassad undervisning
- Det är en del deltagare som upplever att för lite tid gavs till att arbeta med insatsen





## Kvalitetsutveckling av sfi – Resultat

- Det sammantagna resultatet (från intervjuer, enkäter och observationer) visar att många av deltagarna och verksamheterna är nöjda
  - Flera av deltagarna har fått bättre redskap och verktyg att genomföra sitt arbete på
- Av det totala antalet personer som besvarat enkäten är det 80 procent som har uppgett att InVäst-insatsen gjort att de på ett bättre sätt kan möta sina elever utifrån deras individuella förutsättningar och behov
- Arbetet har blivit mer individanpassat. Detta tar sig bland annat i uttryck i:
  - Förtydliganden av undervisningsmålen
  - Mer individanpassat undervisningsmaterial (exempelvis surfplattor)
  - Mer detaljerade studieplaner
  - Ökad strukturerad uppföljning av elevernas skolresultat



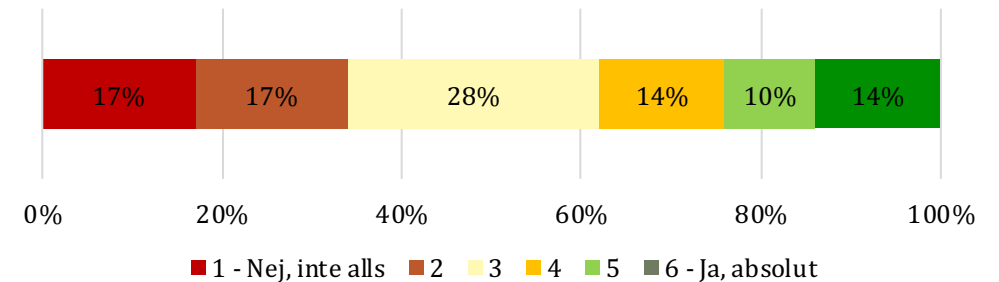
# Kvalitetsutveckling av sfi – Resultat

- Det kollegiala lärandet har lämnat stort avtryck i samtliga delregioner
  - Klassöverskridande undervisning
  - Lärare byter i större utsträckning erfarenheter och delger varandra tips (internt och externt)
- Det har skett en positiv förändring på organisationsnivå
  - Mer tydlig struktur på arbetet
  - Målen i verksamheten har tydliggjorts
  - Fler professioner är involverade i det systematiska kvalitetsutvecklingsarbetet
- Stärkta skolresultat hos sfi-elever
  - Några verksamheter har mätt språkutvecklingen hos eleverna (i bland annat skrivövningar och tester) och uppger att resultatet visar på en positiv språkutveckling

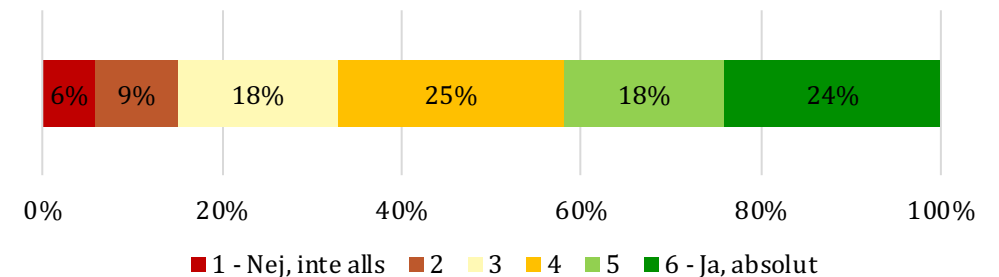
# Framgångsfaktorer

- Resultatet visar att följande faktorer har varit betydelsefulla för att kvalitetsutveckla sfi:
  - Insatsens omfattning, externt processtödet och utgå från verksamhetens behov
- **Insatsens omfattning**
  - Individer som har tagit del av flera träffar under en längre period tenderar att vara mer positiva, och uppfattar i större utsträckning önskvärda effekter
  - Inte överraskande - tar tid att exempelvis stärka kvaliteten i verksamheten, utveckla nya arbetssätt och stärka det kollegiala lärandet
  - Mer tid ger individerna större möjlighet att utforska, reflektera, diskutera och justera nya arbetssätt och metoder.

## Har InVäst-insatsen hjälpt dig att utveckla ditt arbete?



(1 till några enstaka träffar)



(Flera träffar under 6-12 månader, eller längre än ett år)

# Framgångsfaktorer

---

- **Det externa processtödet**
  - Erbjudits av delregionerna Halland och Göteborgsregionen
- Det externa processtödet uppfattas ha varit betydelsefullt utifrån:
  - Att ny inspiration/kunskap/verktyg har getts för att utveckla undervisningen
  - Värdefullt med extern aktör som har kunnat påpeka potentiella utvecklingsområden samt kunna driva på processen
- Vi utvärderare uppfattar att det externa processledarstödet inte bara har varit viktigt utifrån att leda processen framåt och ge verksamheterna inspiration, utan också genom att sätta tydliga mål för verksamheterna

# Framgångsfaktorer

---

- **Att utgå från verksamhetens och elevernas behov**
- Resultatet från utvärderingsinsatserna visar på en hög korrelation mellan de individer som är mindre nöjda med insatsen och där insatsen inte mött verksamhetens och/eller elevernas behov
- Verksamheterna poängterar att det är viktigt att genomföra en grundläggande behovsanalys
  - Exempelvis utgå från skolresultat och/eller genomföra elevintervjuer
- Viktigt med förankring
  - Ska en kvalitetsutvecklingsinsats genomföras ska den vara väl förankrad på samtliga nivåer

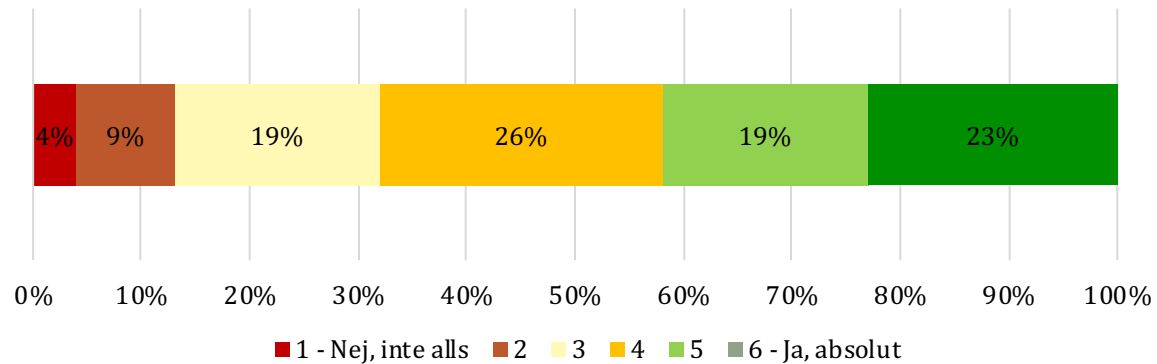
# Mötesplatser för bättre mottagande av nyanlända

---

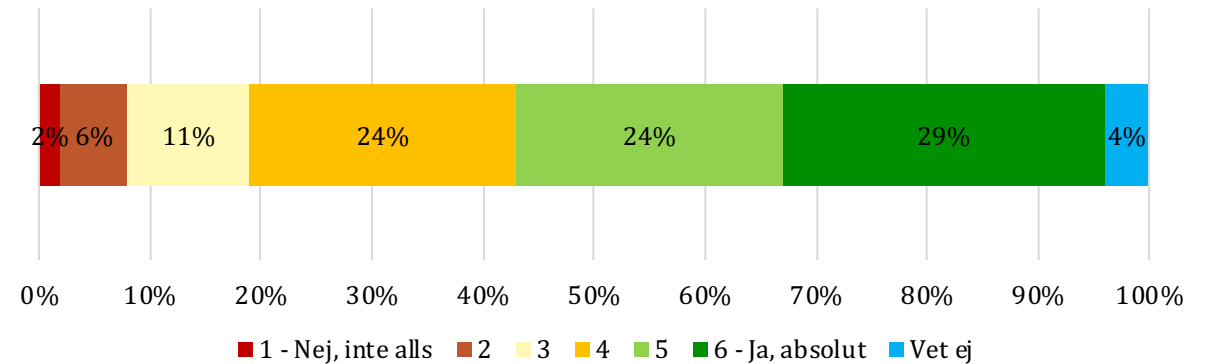
- Delprojektets syfte:
  - ”Personal i organisationer som möter nyanlända ska, med ett interkulturellt förhållningssätt som grund, få en ökad kunskap i att möta nyanlända samt ges en bättre förståelse av mottagarorganisationens roll i mottagandet av nyanlända”.
- Projektet har genomfört 17 mötesplatser (970 personer)
- Utvärderingsmetoder
  - Enkätundersökningar
  - Intervjuer med delprocessledarna

# Enkätresultat

**Har du fått ökad förståelse för din organisations roll i mottagandet av nyanlända?**

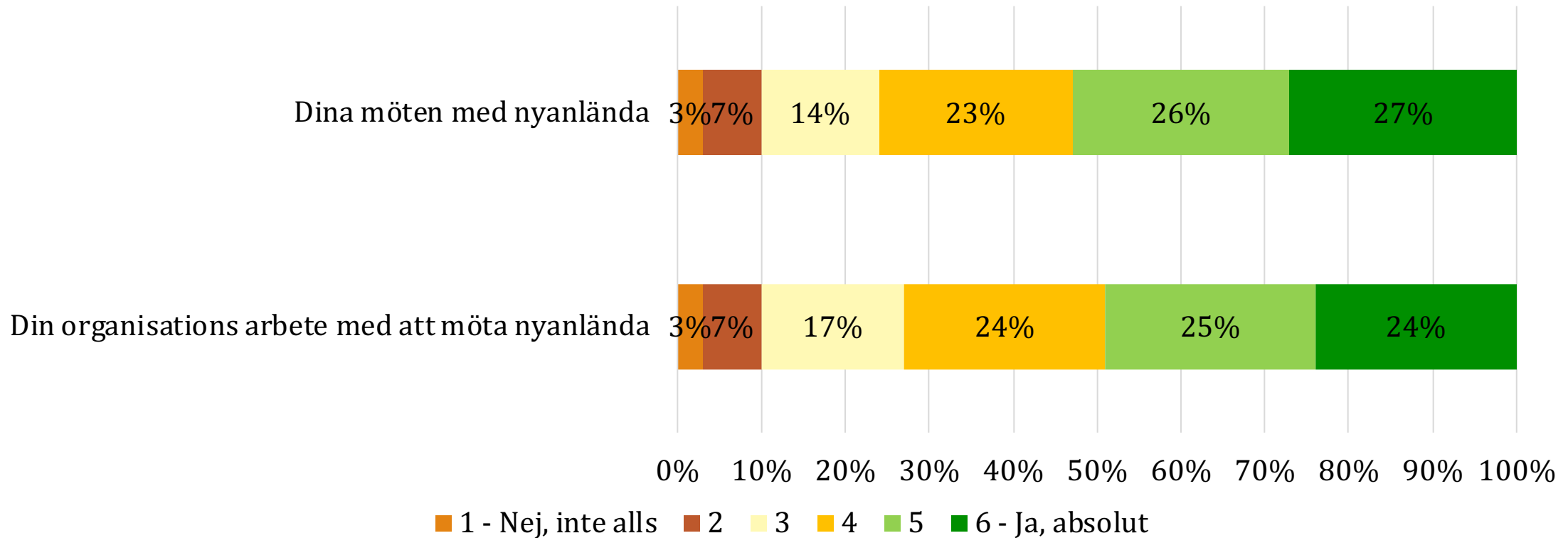


**Kan du omsätta kunskapen du fått från mötesplatsen/arenan till praktisk tillämpning på din arbetsplats?**



# Enkätresultat

Har du fått ökad kunskap om hur normer,  
bakgrund och värderingar påverkar:

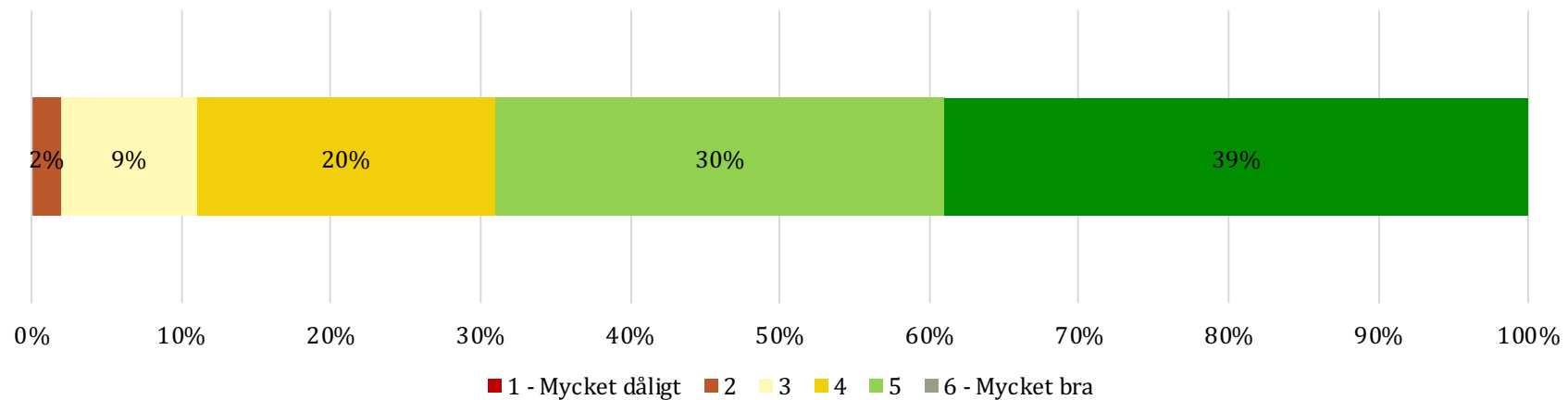




# Enkätresultat

---

**Vad är ditt helhetsintryck av mötesplatsen/arenan?**



A stylized lightbulb icon with rays emanating from it, rendered in a light orange color against a darker orange background. The text is overlaid on the lightbulb.

## Mötesplatser för bättre mottagande av nyanlända

### Resultatet från enkäten visar att:

- 87 procent av respondenterna har i varierande grad fått en ökad förståelse för mottagarorganisationens roll i mottagandet av nyanlända
- 89 procent av respondenterna har kan i varierande grad omsätta kunskapen de fått från mötesplatsen till praktisk tillämpning på arbetsplatsen
- 90 procent av individerna har stärkt i sin förmåga att möta individer oavsett deras individuella förutsättningar och bakgrund, men också hur fördomar och diskriminering kan påverka nyanländas livssituation
- 50 procent uppger att de har behov av att fördjupa sig ytterligare inom ämnet för mötesplatsen

A stylized lightbulb icon with rays emanating from it, rendered in a light brown color against a darker brown background.

## Mötesplatser för bättre mottagande av nyanlända

### Framgångsfaktorer för delområdet:

- Välja teman som är aktuella för målgrupperna
  - Välja yrkeskategorierna som är i behov av kompetenshöjande insatser
- Ha föreläsare/workshopsledare som har en anknytning till mötesplatsens tema
- Disponera tiden mellan teori, diskussioner och workshopliknande aktiviteter

# Mötesplatser - Slutsatser

---

- Sammanfattningsvis har mötesplatserna i Skaraborg, Halland och Göteborgsregionen nått mycket goda resultat.
- Diskussionsstunderna och de workshopsliknande momenten har visat sig vara viktiga, då det ger möjlighet att:
  - Dela med sig och ta del av andra organisationers erfarenheter
  - Diskutera hur man kan arbeta för att främja etableringen i samhället för nyanlända
- Viktigt för deltagarna att få konkreta tips och verktyg för hur de ska arbeta med frågorna på arbetsplatsen
  - Bra med för- och/eller efteruppgifter

# Slutsatser – hela projektet

---

- InVäst har i stor utsträckning nått uppsatta mål, och har gett goda resultat på både individ- och organisationsnivå
- Lämnat betydande bidrag vad gäller ESF:s övergripande mål om att förbättra kompetensförsörjningen på den svenska arbetsmarknaden:
  - Flera yrkesverksamma inom sfi har utvecklat sitt arbete
  - Stärkt kollegialt lärande/samarbete
  - Organisationer har stärkt sitt systematiska kvalitetsutvecklingsarbete
- Detta bidrag har lett till utveckling och framgång hos elever vad gäller det svenska språket, vilket i sin tur:
  - Möjliggör för sfi-elever att bli framgångsrika och aktiva deltagare i samhällslivet
  - Ger personalen en ökad trygghet i sin arbetsroll