



Årsredovisning för Göteborgsregionen avseende år 2025

Förslag till beslut

Förbundsstyrelsen föreslår förbundsfullmäktige att fastställa föreliggande årsredovisning för Göteborgsregionens kommunalförbund (GR) för år 2025 huvudsakligen innefattande verksamhetsberättelse, förvaltningsberättelse, resultaträkning, balansräkning samt kassaflödesanalys.

Förbundsfullmäktige översänder årsredovisningen till kommunalförbundets medlemskommuner för kännedom.

Sammanfattning av ärendet

Ett förslag till årsredovisning för verksamhetsåret 2025 har tagits fram enligt bilaga. Befolkningstillväxten generellt har minskat under senare år. Göteborgsregionen samlat växer dock fortfarande och hade vid utgången av det gångna året 1 093 760 invånare, vilket är en ökning med 0,6 procent från föregående årsskifte.

GR:s medlemskommuner anförtror sitt kommunalförbund angelägna uppdrag för att utveckla och genomföra insatser inom områden där gemensamma ageranden stärker både den enskilda kommunen och Göteborgs-regionen som helhet.

Tillsammans med våra medlemskommuner och samverkanspartners har vi fortsatt att utveckla GR som mötesplats och samverkansorgan i syfte att skapa mervärde. Under året som gått har GR arbetat inom många olika områden som stöttat medlemskommunerna såsom exempelvis kring ny socialtjänstlag, nytt hälso- och sjukvårdsavtal, inspel till Nationell plan för transportinfrastruktur. Dessutom har förslag till kommunalförbundets långsiktiga plan, Göteborgsregionen 2050, arbetas fram. Beslut om planen förväntas fattas av förbundsfullmäktige i mars 2026.

GR uppvisar ett positivt resultat på 2 099 tkr. Årets resultat förklaras även i år av erhållna ränteintäkter. Dessa har utvecklats bättre under året än vad vi bedömde att de skulle göra. GR:s omsättning uppgick till 507 505 tkr, varav 78 522 tkr erhållits i form av årsavgifter till GR och där 27 286 tkr av dessa därefter vidaretransfererats till GR:s regionala samverkansorganisationer.

Den sammanställda redovisningen för GR och dotterbolagen visar på ett negativt resultat på 6 878 tkr (2023: +14 692 tkr), och med en omsättning på 830 970 tkr.

GR gör bedömningen att kommunallagens krav på god ekonomisk hushållning för verksamhetsåret 2025 är uppfyllt.

Beslutsunderlag

Årsredovisning för 2025

Gitte Caous
Förbundsdirektör

Bo Andersson
Ekonomichef

Skickas till
Medlemskommunerna



GÖTEBORGS
REGIONEN

Årsredovisning 2025





Göteborgsregionen (GR) består av 13 kommuner som har valt att jobba tillsammans. Vi driver utvecklingsprojekt, har myndighetsuppdrag, forskar, ordnar utbildningar och är storstadsregionens röst i Västsverige, bland mycket annat. I våra nätverk träffas politiker och tjänstepersoner för att utbyta erfarenheter, bolla idéer och besluta om gemensamma satsningar. Allt för att regionens en miljon invånare ska få ett så bra liv som möjligt.

Göteborgsregionen 2026
Box 5073, 402 22 Göteborg
gr@goteborgsregionen.se

Innehåll

Förord	4
Verksamhet	5
Uppföljning av fokusområden.....	6
Energiförsörjning	7
Bostadsförsörjning	7
Mark för näringsliv	8
Öka takten i klimatomställningen och klimatanpassningen.....	8
Kompetensförsörjning inom offentlig sektor och näringsliv.....	11
Fullföljda studier för alla elever.....	16
Omställningen till god och nära vård	19
Omställningen till ny socialtjänstlag.....	20
I samverkan med Arbetsförmedlingen motverka långtidsarbetslöshet.....	21
Fördjupning.....	22
Övrig uppföljning	25
Politisk organisation	28
Bokslut	29
Förvaltningsberättelse	30
GR-koncernen	30
Styrning och uppföljning av den kommunala verksamheten, GR	30
Den kommunala koncernen, omsättning och resultat år 2025.....	33
Väsentliga händelser i koncernen	34
GR – verksamhetens intäkter, resultat och kostnader	36
Väsentliga händelser – GR.....	38
Balanskravsresultat	39
Balansposter	40
Investeringsredovisning.....	41
Översikt över verksamhetens utveckling.....	42
Förväntad utveckling, utsikter för år 2026	42
GR:s miljöarbete.....	43
Väsentliga personalförhållanden	43
Målavstämning god ekonomisk hushållning.....	45
Resultaträkning.....	47
Kassaflödesanalys	47
Balansräkning.....	48
Upplysningar om redovisningsprinciper	49
Noter	54
Bilaga Agenda 2030	61

Förord

Sverige befinner sig i en utdragen lågkonjunktur, men det finns tecken på att en vändning kan vara nära. De flesta makroprognoserna verkar vara överens om att en tydligare återhämtning kommer under 2026, då både konsumtion och investeringar förväntas ta fart på allvar. Enligt nuvarande prognoser bedöms svensk ekonomi vara i konjunkturell balans igen under 2027. Året i stort har präglats av en fortsatt stabilisering, där medlemskommunerna och Göteborgsregionen (GR) ändå klarat av sina uppdrag och utmaningar inom de beslutade ekonomiska ramarna.

GR har under år 2025 stöttat medlemskommunerna på flera sätt. Ett exempel är den nya socialtjänstlagen, som trädde i kraft den 1 juli. Kommunerna i Göteborgsregionen har gemensamt tagit fram en plan för omställningen av den sociala välfärden för 2025–2028. Med utgångspunkt i planen har GR erbjudit stöd och aktiviteter som underlättar kommunernas arbete med att utveckla en socialtjänst som är mer tillgänglig, kunskapsbaserad, jämlik och jämställd. Insatserna har även omfattat skolområdet, med fokus på samordnat skolsocialt stöd och samverkan mellan skola och socialtjänst.

GR har också drivit arbetet med att ta fram politiska överenskommelser för Göteborgsregionens utveckling fram till 2050. Förvaltningen fick uppdraget av förbundsstyrelsen efter rådslaget hösten 2024. Förslaget skickades på remiss i juni och har därefter bearbetats utifrån de synpunkter som inkommit. Beslut fattas av förbundsfullmäktige i mars 2026.

I december fattade förbundsstyrelsen beslut om en kraftsamling för infrastruktur och kollektivtrafik. Syftet är att tydliggöra regionens och kommunernas utmaningar och behov, och skapa ett helhetsperspektiv som stärker utvecklingen i Göteborgsregionen. Samtidigt ger kraftsamlingen GR möjlighet att tala med en enad röst gentemot regionala och nationella aktörer.

Under året fyllde GR 30 år. Jubileet uppmärksammades genom en serie artiklar som lyfte viktiga händelser genom åren och visade hur samverkan gör skillnad.

Avslutningsvis vill vi därför tacka alla förtroendevalda, medarbetare och samverkanspartner för ert engagemang och arbete för medlemskommunerna och Göteborgsregionen.



Axel Josefson (M)
Förbundsstyrelsens
ordförande



Gitte Caous
Förbundsdirektör

The background features a pattern of organic, flowing shapes in two colors: a vibrant teal and a soft peach. The shapes are irregular and interconnected, creating a sense of movement and depth. The teal shapes are more prominent and form larger areas, while the peach shapes fill the gaps between them.

Verksamhet

Uppföljning av fokusområden

Politikerna i GR beslutar varje år om en plan och detaljbudget, som beskriver vilka delar av verksamheten som särskilt ska följas upp. I år handlar det om nio fokusområden, där Göteborgsregionen behöver göra en förflyttning för att möta gemensamma utmaningar.

Fokusområdena i den årliga planen prioriteras i uppföljningen, eftersom det är frågor som bedöms ha särskild politisk vikt och är extra viktiga för ledamöter i förbundsstyrelse och förbundsfullmäktige att följa. Uppföljningen innehåller även en djupare analys av ett fokusområde som 2025 var: *I samverkan med Arbetsförmedlingen motverka långtidsarbetslöshet.*

Under året har GR även drivit processer och genomfört aktiviteter utifrån uppdraget i förbundsordningen. Det handlar till exempel om att skapa mötesarenor, erbjuda kompetensutveckling och driva utvecklingsprojekt tillsammans med kommunerna samt myndighetsutövande i form av den regionala gymnasieantagningen. Många av dessa aktiviteter är en del av den löpande verksamheten och redovisas inte här.

Ett syfte med uppföljningen är att underlätta ansvarstagandet för beslutsfattare. Ett annat är att bidra till reflektion och skapa ett underlag för lärande som leder till utveckling. Uppföljningen innehåller även en bedömning av på vilket sätt GR har skapat kommunal eller regional nytta inom de olika fokusområdena.



Grönt innebär att arbetet har följt plan.



Orange att det funnits vissa svårigheter, eller att det är för tidigt att avgöra. Arbetet har delvis följt plan.



Rött betyder att GR inte kommer att kunna skapa den kommunala eller regionala nytta som var avsikten. Arbetet har inte följt plan.

Plan och detaljbudgeten följs upp vid tre tillfällen under året, i årsredovisningen samt i två delårsrapporter. Utöver detta följs den ekonomiska utvecklingen månadsvis och rapporteras till förbundsdirektören samt GR:s ledningsgrupp.



Energiförsörjning

Tillgång till fossilfri el är en avgörande faktor för utvecklingen av Göteborgsregionen och den västsvenska industrins konkurrenskraft. Det kräver stora volymer el, både på kort och lång sikt, samt robusta system med tillräcklig kapacitet.

Energiöverenskommelse

Insatser

Förra året tecknade GR, tillsammans med de andra tre kommunalförbunden, en energiöverenskommelse med Västra Götalandsregionen (VGR). Under hösten 2025 beslutade förbundsstyrelsen att ta fram en delregional energiförsörjningsplan som ska synliggöra GR:s bidrag till den regionala energiöverenskommelsen och fungera som stöd i kommunernas energiplanering.

GR har även påbörjat arbetet med att ta fram regionala underlag inom projektet *Krafttag i Väst – ELSA* (elektrifiering + samhällsplanering), tillsammans med övriga projektparter. Projektet har anordnat workshoppar, webinarier och kunskapsträffar för medlemskommunerna. Projektet har även genomfört en intervjustudie med GR:s kustkommuner.

Bedömd nytta

Målet med att ta fram en regional energiförsörjningsplan är att stärka kommunernas förmåga att navigera i ett komplext område och bidra till deras egen energiplanering.

Projektet *Krafttag i Väst – ELSA* ska bidra till en offensiv och samordnad energiplanering som sträcker sig över kommungränserna och integreras i den kommunala samhällsplaneringen.



Bild: Carina Andreasson/Mostphotos



Bostadsförsörjning

Tillgång på attraktiva och tillgängliga bostäder är en viktig del i den regionala tillväxten. Under förra året avstannade i stort sett produktionen av bostäder trots att det både finns en efterfrågan och ett ackumulerat behov.

Kommunala bostadsförsörjningsprogram

Insatser

För att komma vidare i frågor som rör ett regionalt perspektiv på bostadsförsörjning har GR färdigställt en innehållsanalys av kommunernas bostadsförsörjningsprogram. Detta har gjorts inom projektet *Handlingsutrymme för jämlik tillgång till boende och livsmiljöer (JÄMBO)*.

GR har också tagit fram ett nytt PM för Regionala bilder på temat social hållbarhet, där boende och livsmiljöer utgör ett avsnitt. Detta för att stärka det regionala perspektivet på bostadsförsörjning. Analyserna belyser bland annat allmännyttans andel av bostadsbeståndet och dess förändring över tid, trångboddhet samt bostäder kopplat till kompetensförsörjning.

Bedömd nytta

Syftet med analysen av bostadsförsörjningsprogrammen är att ta reda på hur socioekonomiskt utsatta grupper omnämns och vilka insatser som görs för dessa grupper.

Kunskapsunderlaget för regionala bilder belyser sociala perspektiv på bostadsförsörjning och tillgången till bostäder inom Göteborgsregionen. Kunskapsunderlaget kan utgöra en grund för diskussion om regionens långsiktiga utveckling och framtida utmaningar.





Bild: Keelardome/Mostphotos

Mark för näringsliv

Göteborgsregionen är ledande i Sverige inom innovation och industri. Prognoser pekar på fortsatt tillväxt i näringslivet, vilket ställer krav på en stabil tillgång till verksamhetsmark.

Kartläggning av verksamhetsmark

Insatser

Arbetet med mark för näringslivsutveckling går sakta framåt. Under året har GR samarbetat med kommunerna för att ta fram skarpa förslag på större områden som kan användas för verksamheter. Den tidigare kartläggningen av planerade verksamhetsområden har nu kompletterats med en GIS-analys av oexploaterade områden som kan vara aktuella för nya etableringar. GIS-analysen har skickats vidare till respektive kommun för bedömning av hur den kan användas.

Under hösten har även en majoritet av kommunerna lämnat uppgifter om sin planering för verksamhetsmark. Det råder stor osäkerhet om när ytorna kan tillgängliggöras. Vissa större områden är i behov av omfattande investeringar inom infrastruktur och annan teknisk försörjning vilket ger en realistisk tidplan på upp till 10 år.

Bedömd nytta

Analysen ger kommunerna en gemensam bild av vilka större områden för lokalisering av verksamhetsmark som finns, baserat på strukturbilden. GIS-analysen visar var det finns målkonflikter och utgör ett underlag för avvägning av hur konflikterna kan hanteras.

Sammanställningen visar att tillgången på mark vida understiger efterfrågan om 300 000 kvadratmeter per år. Om Göteborgsregionen fortsatt ska vara attraktivt för större etableringar krävs att samtliga kommuner i högre grad för en aktiv markpolitik, detaljplanlägger marken i egen regi samt initierar politisk överenskommelse om regional klustring av olika näringslivsgrenar.



Bild: Per Ege/Mostphotos

Öka takten i klimatomställningen och klimatanpassningen

Klimatfrågan är akut och regionen måste radikalt minska utsläppen av växthusgaser. Samtidigt behöver samhället anpassas till pågående och framtida klimatförändringar.

Minskade utsläpp av växthusgaser

Insatser

GR driver på processer för minskade utsläpp av växthusgaser genom att ta fram och aktivt sprida kunskapsunderlag. Under året har GR:s nätverk för minskad klimatpåverkan bland annat samverkat med Göteborgs Stads projekt *Klimatneutrala Göteborg och Falköping 3.0*.

Utifrån resultaten i projektet *Mobilisering för snabbare klimatomställning i Göteborgsregionen*, har GR tagit arbetet vidare, avseende styrning och ledning för klimatomställning och även spridit kunskapen externt. →

Bedömd nytta

Samverkan genom *Klimatneutrala Göteborg och Falköping 3.0* och nätverken möjliggör ett ömsesidigt kunskapsutbyte där medlemskommunerna tar del av Göteborgs stads erfarenheter, samtidigt som GR ger Göteborgs Stad insikt i kranskommunernas perspektiv och behov genom ett regionalt forum. Detta stärker omställningsarbetet i hela regionen. →



11 HÅLLBARA STÄDER OCH SAMHÄLLEN



13 BEKÄMPA KLIMATFÖRÄNDRINGARNA

fortsättning från föregående sida

Insatser

Kommunnätverket för hållbar utveckling samlar kommunekologer och miljöstrategier i Västra Götaland. Under året har ytterligare en kommun anslutit sig till nätverket som nu består av 39 av länets kommuner. Ett uppskattat tema under året har varit miljöstrategiska och naturvårdsfrågor ur ett EU-perspektiv och hur till exempel naturrestaureringslagen kommer att påverka svensk planering.

Bedömd nytta

Kommunnätverket för hållbar utveckling stöttar medlemskommuner i sitt dagliga arbete och ge utrymme för de att kunna ta hjälp av varandra för att åstadkomma mer tillsammans.

Fysisk planering och transportinfrastruktur

Insatser

GR arbetar aktivt för att stärka kopplingen mellan klimatet, den fysiska planeringen och transportinfrastrukturen. Under året avslutades projektet *Målgruppsanpassad mobilitet – minskad energianvändning utanför den täta staden*. Projektet har kartlagt förutsättningar och genomfört ett antal fallstudier i Kungälv, Härryda, Ale, Alingsås och Lerum. Resultatet presenterades under hösten.

Under året har GR även genomfört ett förprojekt som undersöker förutsättningar för och behov av en mobilitetsstrategi. Projektets resultat visar behov av att arbeta för gemensamma mål och att en strategi kan vara ett sätt att konkretisera kommande regionala överenskommelser.

GR är en av parterna i projektet *Stärkt kapacitet för mål- och omställningsinriktad planering* som leds av Statens väg- och transportforskningsinstitut (VTI). Projektet förväntas bidra till utveckling av arbetsmetoder och processer för strategisk och omställningsinriktad planering. Ett av projektets fallstudier är kopplat till stegvist införande av metabuss där Göteborgs stad, Trafikverket och Västra Götalandsregionen ingår.

Under året har förbundsstyrelsen fattat flera viktiga beslut om planeringen av transportinfrastruktur. Prioriteringar av objekt och brister har gjorts och yttranden har lämnats till Västra Götalandsregionen (VGR) och Region Halland.

GR:s har även lämnat synpunkter kring VGR:s process för revidering av transportinfrastrukturplanerna, vilket har resulterat i att en politisk arbetsgrupp har bildats.

I december 2025 beslutade förbundsstyrelsen om Kraftsamling infrastruktur och kollektivtrafik för att GR ska kunna agera proaktivt och stå redo inför processerna kommande år.

Bedömd nytta

Insatserna inom projekten ska öka kunskapen om hur det hållbara resandet kan främjas.

Syftet med den politiska arbetsgruppen är bland annat att föra dialog kring process, arbetssätt och principer för fördelning av medel i regional infrastrukturplan.

Kraftsamlingen för infrastruktur gör det möjligt att arbeta utifrån ett helhetsperspektiv som gynnar den kommunala och regionala utvecklingen i Göteborgsregionen. Syftet är att identifiera, analysera och öka kunskapen om regionens och kommunernas utmaningar och behov inom infrastruktur och kollektivtrafik. Kraftsamlingen bidrar även till att Göteborgsregionen kan tala med en enad röst gentemot regionala och nationella aktörer.

Klimat 2030

Insatser

GR för en löpande dialog – med medlemskommunerna, med de andra kommunalförbunden och med expertgrupperna inom *Klimat 2030* – för att fånga upp behov, framgångsfaktorer och uppväxlingsmöjligheter. Arbetet sker genom nätverk, projekt och enskilda aktiviteter. Särskilt viktigt är nätverket för minskad klimatpåverkan där dialog förs med kommunernas miljöstrategier och samordnare för klimatlöftena.

Bedömd nytta

Målet med insatserna är att sprida kunskap, inspirera, engagera och aktivt involvera kommunerna i länets klimatarbete, samt främja ökat samarbete mellan kommunerna i arbetet med klimatomställningen.

Upphandling och cirkulär ekonomi

Insatser

Under året har GR fått medel för projektet *Cirkulär Upphandling Väst*. I projektet deltar åtta kommuner i Västra Götaland, med totalt nio case. Sex av dessa handlar om cirkulära lösningar inom bygg och tre om ersättningar för kortlivade plastprodukter. Projektet har under året arbetat för att löpande sprida erfarenheter. Detta bland annat genom erfarenhetsträffar och en tittarträff under namnet *Upphandla för cirkulära lösningar inom bygg – erfarenheter & inspiration från kommuner*. Tittarträffen skapade stort intresse och cirka 125 personer från hela landet deltog.

Bedömd nytta

Genom projektet får deltagande kommuner bland annat handfast kontinuerligt stöd. På så sätt ökar projektet kommunernas kunskap om upphandling och hur man utfomar krav och utvärderingskriterier för cirkulära lösningar inom bygg och kortlivade plastprodukter.

Samverkan över sektors- och verksamhetsgränser

Insatser

Projektet *SamLab* (Samverkan för genomförande av kommunal klimatanpassning genom policylab) tittar på organisatoriska utmaningar i kommunernas arbete med klimatanpassning. GR har, tillsammans med Chalmers och RISE, genomfört djupintervjuer, workshops och analyser. Förslag till lösningar och arbetssätt har utformats genom fallstudier i Göteborg, Kungälv och Stenungsund.

Göteborgsregionen ingår som fallstudie i projektet *PolKaT* (Designdrivet policylab för klimatanpassning av transportsystemet). Det drivs av VTI (Statens väg- och transportforskningsinstitut) tillsammans med Malmö universitet. GR har kartlagt och analyserat hinder och utmaningar för klimatanpassning av transportsystemet i Göteborgsregionen.

Klimatanpassningsnätverket har inlett ett samarbete med SMHI där nätverket utgör en fokusgrupp för myndighetens klimatinformation.

Bedömd nytta

Syftet med projektet *SamLab* är att undersöka utmaningar, identifiera organisatoriska åtgärder och synergier samt former för samverkan som ger kommunerna bättre förutsättningar att arbeta med klimatanpassning.

Projektet *PolKaT* adresserar målkonflikter och utvecklar arbetssätt som stärker förmågan att hantera komplexa avvägningar mellan sektorer, perspektiv och kompetenser, när det gäller klimatanpassningen av nationella, regionala och lokala transportsystem.

Samarbetet med SMHI ska leda till att förbättra och användaranpassa den information som myndigheten tar fram för kommunerna.



Kompetensförsörjning inom offentlig sektor och näringsliv

Kompetensförsörjningen är fortsatt en stor utmaning. Det finns en betydande brist på kompetens som förväntas bli värre de kommande åren.

Branschråd

Insatser

Under våren har de olika branschråden lanserat en gemensam webbsida, för att sprida resultat: branshrad.goteborgsregionen.se. Insatser har även gjorts inom respektive branschråd.

Branschråden äldreomsorg och funktionsstöd har kartlagt hur kommunerna arbetar med språkkrav och språkutveckling, mot bakgrund av den statliga utredning som blev klar förra året. Strategiska områden för fortsatt samverkan är identifierade och fortsatta insatser planeras, bland annat piloter för att testa modeller för språkbedömning inför och under anställning.

Branschråd äldreomsorg är också initiativtagare till projekt FAVO. Sju kommuner har nu infört den GR-gemensamma karriärvägsmodellen och utvecklat mentorskapsprogram för baspersonal. En webbaserad introduktion för vikarier har också tagits fram och lanserats.

Branschråd funktionsstöd har undersökt vilka förutsättningar personalen har att använda sin kompetens på ett sätt som gynnar helheten, verksamheten och brukarna. Resultatet används nu i det fortsatta arbetet med att tydliggöra roller och differentiera arbetsuppgifter.

Branschråd förskola har tagit fram en digital introduktion som stöd för vikarier. Branschråd grundskola har lanserat en digital introduktion för vikarier som arbetar som elevassistenter i anpassad grundskola och fritidshem. Parallellt har en insats för kompetensutveckling för elevassistenter och deras arbetslag tagits fram i samverkan med nätverket för anpassad skola.

Under våren gjordes även en översyn av yrkespaketet för barnskötare med anledning av förändringarna i Gy25. GR kommer i fortsättningen använda sig av Skolverkets förslag till sammanhållen yrkesutbildning. Utifrån detta omarbetas nu de valideringsmodeller för barnskötare som tagits fram inom branschråden.

Branschråd grundskola har avslutat en uppföljningsstudie av befattningsstrukturen i fritidshem samt utvecklat en digital utbildning om generativ AI för lärare.

Bedömd nytta

Branschrådets roll är att bidra till en långsiktig och strategisk kompetensförsörjning i medlemskommunerna.

De gemensamma insatserna i GR under året har skapat bättre förutsättningar för kompetens- och karriärutveckling inom respektive bransch och för hela arbetsmarknadsregionen. En nyckelfaktor är att kompetens används på rätt sätt och bidrar till kvalitet, trots den demografiska utvecklingen som påverkar alla branscher inom välfärdsområdet på olika sätt. Inom äldreomsorg och funktionsstöd har del av arbetet bestått av att attrahera nya medarbetare och behålla befintlig personal.

De digitala introduktionerna höjer vikariernas kunskap om arbetet i förskola, anpassad grundskola, fritidshem och äldreomsorg, vilket ökar tryggheten och kvaliteten i verksamheten samt tydliggör viktiga yrkesroller. Samtidigt avlastas den ordinarie personalen eftersom vikarierna är bättre förberedda när de börjar. Kompetensutvecklingen för elevassistenter i anpassad skola bidrar dessutom till ökad kvalitet och förbättrad samverkan i verksamheterna.

Beslutet att behålla ett gemensamt yrkespaket för barnskötare i Göteborgsregionen gör det enklare att genomföra gemensamma insatser för utbildning, kompetensutveckling och validering. På så sätt kan personal utan pedagogisk utbildning höja sin kompetens mer effektivt, vilket bidrar till högre kvalitet i verksamheterna. Att paketet nu följer ett nationellt förslag förenklar ytterligare.

Uppföljningen av den regiongemensamma befattningsstrukturen inom fritidshem är ett underlag för att se hur organiseringen kan utvecklas. AI-utbildningen stärker lärares kompetens kring AI och dess tillämpningar i skolan och är ett led i att möta framtida kompetensbehov inom utbildningssektorn.



AI i välfärden

Insatser

GR stöttar kommunerna i att använda AI, digitalisering och välfärdsteknik för att möta utmaningarna med kompetensförsörjning.

En viktig förutsättning för att framgångsrikt använda ny teknik är att brett kompetensutveckla kommunens medarbetare. Projektet *Regional innovationsarena med fokus på AI* har därför tagit fram ett ramverk som beskriver vilka kompetenser som behöver utvecklas. Ramverket går att likna vid en slags kursplan med olika moduler. I arbetet var både kommuner och externa nationella aktörer, som SKR, RISE och AI Sweden, delaktiga. Utifrån ramverket skapades en digital basutbildning för välfärdens medarbetare och som bygger på två nivåer: Förstå och Använda. Utbildningen används nu flitigt av kommunerna. Vidare togs även en särskild version för lärare och rektorer fram, eftersom skolan också ska möta behoven hos eleverna. *Innovationsarenan* har även samlat jurister från medlemskommunerna för att identifiera områden att samarbeta kring.

AI Sweden fortsätter utveckla den offentliga AI-assistenten *SVEA*, där kommunerna inom GR deltar. Ett flertal utbildningstillfällen i verktyget har erbjudits, och kommunerna testar nu hur *SVEA* kan användas för textproduktion och som kunskapsassistent.

Inom *AllAgeHub* har kommundialoger om förutsättningar och utmaningar i arbetet med välfärdsteknik genomförts. Dessa samtal har legat till grund för riktade aktiviteter. Bland annat framkom utmaningar för kommunerna kring dataskyddshantering, vilket har resulterat i ett gemensamt arbete kring ett register för personuppgiftsbehandling. Resultatet används nu som stöd för införande av välfärdsteknik i kommunerna och har dessutom fått nationell spridning. *AllAgeHub* har också genomfört kunskaphöjande aktiviteter bland annat om digital hemvård, försörjningsstrategier samt välfärdsteknikteam. *AllAgeHub* har i samverkan med *Innovationsarenan*, bjudit in till digitala träffar om bland annat effektiv personalplanering och schemaläggning inom vård och omsorg – ett område där AI förväntas spela en central roll.

Bedömd nytta

Det ramverk som *Innovationsarenan* har tagit fram gör det möjligt att paketera insatser för kompetensutveckling och skapa en tydlig struktur som ger förutsättningar för likvärdighet.

Webbutbildningen som tagits fram möjliggör att kommunens medarbetare på enkelt sätt kan få en basutbildning.

När ny teknik i en snabb takt förändrar hur digitala verktyg används, behöver också juridiken gå i takt. Genom att samla kommunernas jurister inom ramen för *Innovationsarenan* skapas nytta med fokus på juridiska aspekter.

Samverkan i *AllAgeHub* stärker kommunernas förmåga att använda välfärdsteknik för att förbättra och effektivisera vård, omsorg och sociala insatser.

Yrkesresan

Insatser

Yrkesresan fortsätter att implementeras och under hösten har resorna i Skadligt bruk och beroende respektive Äldreomsorg utförare lanserats. Tillsammans med de pågående resorna Barn och unga och Funktionshinder utförare finns det vid årsskiftet cirka 7000 aktiva användare av resorna. Under år 2026 kommer resan för Funktionshinder myndighet att lanseras. Utöver det regionala genomförandet av *Yrkesresan*, driver Göteborgsregionen på uppdrag av Sveriges kommuner och regioner (SKR) den nationella utvecklingen och samordningen av *Yrkesresan* Barn och unga.

Bedömd nytta

En hållbar socialtjänst behöver kompetenta och stolta medarbetare som känner sig trygga i sin roll. Genom *Yrkesresan* erbjuds en likvärdig introduktion och kompetensutveckling som utgår från bästa tillgängliga kunskap. GR står både för nationell samordning i *Barn och unga*, respektive regional samordning i övriga resor.

Branschspecifika kompetensråd

Insatser

Under perioden har de branschspecifika kompetensråden stärkts som strategiska arenor för arbetet med kompetensförsörjning, med hänsyn till omvärldsförändringar och utbudsplanering inom gymnasial utbildning. Samarbetet med nätverket för vuxenutbildningschefer inom GR har utvecklats.

En förstudie har genomförts kring arbetsplatsförlagt lärande (apl). Utifrån denna har en projektansökan om fortsatt kraftsamling kring prao lämnats in till Västra Götalandsregionen. Projektets syfte är att öka antalet apl-platser, samt kvaliteten på dessa, genom att få fler arbetsgivare att ta emot praoelever samt genom att engagera fler branscher. Projektet görs i samverkan med arbetsmarknadens parter.

GR har fått medel för att fortsätta att driva och utveckla strukturen för kompetensråden till och med år 2029. Arbetet ska stärkas ytterligare genom ett ökat branschövergripande samarbete och fokus på att hantera konjunktur- och strukturförändringar på arbetsmarknaden.

Genom projektet *Voltage* har GR stöttat erbjudandet av befintliga utbildningar, anpassade till arbetsmarknadens behov, inom batterisektorn och närliggande industrier. En kvalificerad lärarfortbildning har också genomförts i Bryssel och i Göteborg. Satsningen har genomförts enligt modellen *train-the-trainers*, och i nästa steg kommer de som utbildats att kompetensutveckla samtliga teknicklärare i regionen.

Bedömd nytta

Kompetensråden stärker samverkan mellan utbildning och arbetsliv. Rådens funktion som en väg in för frågor som rör kompetensförsörjning bidrar till ökad effektivitet, gemensamt arbete och attraktionskraft.

Ett närmare samarbete med nätverket för vuxenutbildningschefer ökar förutsättningarna att skapa utbildningar som matchar arbetslivets behov och leder till etablering.

Intresset för yrkesutbildning på gymnasiet har ökat i regionen. GR:s arbete med skola, arbetsliv och kompetensråd bidrar till detta genom ett långsiktigt och strategiskt arbete.

Förstudien kring arbetsplatsförlagt lärande (apl) och det planerade efterföljande projektet syftar till att stärka kvaliteten och öka antalet apl-platser. Genom satsningarna på prao och apl ska fler elever komma ut på en praktik av hög kvalitet och arbetslivets mottagarkapacitet stärkas. I förlängningen ska det bidra till en positiv kompetensförsörjning i regionen.

Genom att ett antal lärare har fått spetsutbildning i batteriproduktion, och kan utbilda andra teknicklärare, stärks kompetensen i regionen.

Samverkan med akademien

Insatser

GR samarbetar med lärosäten för att möta kommunernas behov av kompetensförsörjning. Ett exempel är det fördjupade samarbetet med Göteborgs universitet, där målet är att stärka skolans arbete på vetenskaplig grund, höja kvaliteten i lärarutbildningen och bidra till en långsiktig kompetensförsörjning.

Samverkan har under perioden haft ett tydligt fokus på att följa upp och kvalitetssäkra utvecklingen av övningsskolor, i takt med att antalet övningsskolor har ökat markant. Arbetet utgår från en gemensam modell för samverkan mellan skola och akademi. GR har, tillsammans med medlemskommunerna, fört strukturerade och kontinuerliga dialoger för att följa upp övningskolornas utveckling, säkerställa kvalitet samt identifiera gemensamma styrkor och utmaningar.

Det nationella arbetet med praktiktäna forskning (ULF – Utveckling, Lärande, Forskning) har blivit en permanent del av samverkan. Totalt har sex ULF-projekt beviljats under året. Samtidigt har medlemskommunerna haft möjlighet att söka bidrag för att genomföra forskningscirkel, som kan fungera som en första fas och leda vidare till forskningsprojekt eller gemensamma ansökningar.

Avtalet för verksamhetsförlagd utbildning (VFU) inom förskolan har reviderats och antagits av medlemskommunerna och antalet övningsskolor har ökat. GR har, tillsammans med medlemskommunerna, fört strukturerade dialoger för att följa upp övningsskolornas framsteg och identifiera gemensamma utmaningar.

Bedömd nytta

Genom insatserna har förutsättningar skapats för ökad kvalitet, tydlighet och likvärdighet i arbetet med verksamhetsförlagd utbildning (VFU) och övningsskolor. Den gemensamma uppföljningen har bidragit till stärkt samverkan mellan aktörer och till ett mer systematiskt arbetssätt kring kvalitetssäkring.

Arbetet med ULF har bidragit till att stärka skolans vetenskapliga grund och skapa hållbara strukturer för praktiktäna forskning i kommunerna.

Revideringen av avtalet för verksamhetsförlagd utbildning (VFU) skapar tydligare och mer förutsägbara ramar för handledning, mottagande och kvalitetssäkring av VFU-placeringar. I förlängningen bidrar det till bättre förutsättningar för både lärarstudenter och verksamheter.

Elevers studie- och yrkesval

Insatser

Under perioden har fokus legat på att utveckla den vida studie- och yrkesvägledningen. Det betyder att all personal i skolan ska bidra till att stärka elevernas förmåga att göra medvetna val, samt öka deras motivation och framtidstro.

Den regionala policyn för studie- och yrkesvägledning inom Göteborgsregionen har omarbetats av nätverket för studie- och yrkesvägledare. Policyen utgör en gemensam grund och förväntas bidra till att regionens elever får tillgång till en enhetlig studie- och yrkesvägledning. →

Bedömd nytta

Insatserna stärker kompetensförsörjningen genom att möta utmaningar som brist på kvalificerad arbetskraft och ungdomsarbetslöshet. När elever kan göra välgrundade studie- och yrkesval, ökar deras förutsättningar att etablera sig på arbetsmarknaden. →

fortsättning från föregående sida

Insatser

Inom projektet *Kompetensförsörjning och framtidstro* har GR, tillsammans med fem pilotskolor, utvecklat strukturer och årshjul. Bland annat har några framgångsfaktorer identifierats och en mall har tagits fram som skolorna kan använda som stöd när de utformar sina egna planer. I arbetet har rektorer, lärare samt studie- och yrkesvägledare deltagit.

Under hösten genomfördes Gymnasiedagarna med runt 24 000 besökare, samt digitala möten för vårdnadshavare. Representanter från de branschspecifika kompetensråden medverkade under mässan och träffade regionens studie- och yrkesvägledare. Fokus för insatserna i år var på att välkomna elever inom introduktionsprogrammen, skapa skraddarsydda besök till målgruppen men också på förberedande möten för utställande skolor, medverkande företag och branscher samt studie- och yrkesvägledare.

Projektet *Stärkta förutsättningar för unga med intellektuell funktionsnedsättning* har tagit fram ett interaktivt elevmaterial inför gymnasiemässan.

Bedömd nytta

Pilotskolornas arbete i projektet *Kompetensförsörjning och framtidstro* har bidragit till att tydliggöra ansvar och roller för den vida studie- och yrkesvägledningen. Den mall som tagits fram ger stöd för struktur och innehåll, baserat på beprövade arbetssätt. Ambitionen är att fler skolor ska se vinsterna med att involvera olika yrkesroller i studie- och yrkesvägledningen.

Gymnasiedagarna är ett exempel på en aktivitet som bidrar till en likvärdig studie- och yrkesvägledning genom insatser till både elever och vårdnadshavare.

Det interaktiva material som har tagits fram i projektet *Stärkta förutsättningar för unga med intellektuell funktionsnedsättning* ska framför allt bidra till att gymnasiemässan blir en värdefull resurs i elevernas framtida val av studier och yrke.

Gymnasiesamverkan och vuxenutbildning

Insatser

GR har tillsammans med Storsthms kommunförbund ingått avtal om att överlåta antagnings-systemet Indra till Inera. Syftet med överlåtelserna är att antagningssystemet ska kunna erbjudas nationellt.

Det strategiska arbetet med dimensionering och planering av gymnasiala utbildningar har, i enlighet med ny lagstiftning inom området, fokuserat på att förstärka arbetet med elevers välgrundade studie- och yrkesval samt erbjuda en bred ingång till yrkesutbildningar.

Inom den regionala vuxenutbildningssamverkan har ett brett utbud kunnat erbjudas, trots minskade anslag i form av statsbidrag. Nya utbildningar har tagits fram, såsom transportsamordnare, plåtsvetsare samt en kombinationsutbildning till stödassistent inom vård och omsorg, där eleverna även studerar svenska. Under hösten har ett arbete påbörjats med att ta fram ett förnyat samverkansavtal om yrkesutbildningar för vuxna i Göteborgsregionen. →

Bedömd nytta

Överlåtelserna av Indra till Inera förväntas ge ekonomisk nytta genom nationell skalbarhet samt bidra till effektivitet genom att i högre grad standardisera och digitalisera antagningsprocessen. En ökad samverkan i landet öppnar för nya möjligheter till kompetensutbyte, innovation och utveckling av funktionalitet i antagningssystemet Indra.

Syftet med ett brett utbud inom vuxenutbildning är att matcha arbetsmarknadens behov. Utbudet behöver också anpassas till nya förutsättningar på en föränderlig arbetsmarknad. GR:s insatser bidrar till att stötta branscher, företag och kommuner för att skapa tillväxt samt att motverka arbetslöshet i regionen. →

fortsättning från föregående sida

Insatser

Under år 2025 har cirka 3 700 regioninvånare antagits till en yrkesutbildning för vuxna. GRvux utbildar för hela arbetsmarknadens behov och erbjuder yrkesutbildningar för vuxna inom 12 olika branscher.

Inom gymnasiesamverkan har flera insatser genomförts för att förbättra förutsättningarna för likvärdig utbildning och långsiktig kompetensförsörjning. Fokus har varit på behovsanalys, beslutsunderlag och metoder för fördjupad samverkan. Detta görs bland annat i samverkan med kompetensråden, Gymnasiedagarna och Praktikplatsen. Under hösten engagerades aktuella kommunnätverk i att ta fram förslag på förnyade samverkansavtal för gymnasieskolan och anpassade gymnasieskolan.

Gymnasieantagningen har satsat på att förstärka informationen om gymnasievalet till sökande elever samt förbättra stödet för tjänstepersoner som arbetar med antagningen till gymnasieskolan. En ny webbplats har utvecklats och lanserats vilket gör det möjligt för Gymnasieantagningen att nå ut med viktig information till allmänhet och tjänstepersoner.

Bedömd nytta

Den senaste effektstudien inom GRvux visar att sju av tio personer är i sysselsättning sex månader efter avslutad utbildning. Detta är på samma nivå som år 2024, men ändå något lägre än för ett par år sedan. Detta beror på konjunkturläget och en osäkerhet på arbetsmarknaden. Den senaste enkäten visade dock att många elever upplevde att de fick bättre anställningsvillkor och nya arbetsuppgifter efter utbildningen.

Insatserna inom gymnasiesamverkan speglar behovet av ökad transparens och samarbete mellan huvudmännen. Syftet är att skapa förutsättningar och kapacitet att möta både arbetsmarknadens behov och ungdomarnas intressen

Utöver att den nya webbplatsen bidrar till att snabbt och enkelt nå ut med aktuell information till sökande elever och tjänstepersoner, ger den också ett relevant kunskapsstöd för tjänstepersoner som arbetar med antagningen. Webbplatsen fungerar också som ett verktyg för att säkra verksamhetens kontinuitet, så att information kan nå ut även om andra kanaler inte är tillgängliga.



Fullföljda studier för alla elever

Att arbeta främjande och förebyggande är avgörande för att elever i alla skolformer ska fullfölja sina studier och erhålla en gymnasieexamen eller etablera sig på arbetsmarknaden.

Skolsocialt stöd och samverkan med socialtjänsten

Insatser

GR stöttar kommunerna kring samordnat skolsocialt stöd. Fokus ligger på samarbetet mellan skola och socialtjänst – särskilt kring trygghet, ökad närvaro och tidigt stöd till elever som riskerar att hoppa av skolan.

Under året har nätverken för utbildningschefer och socialchefer haft en gemensam process. De såg möjligheter med ett ökat samarbete, både med tanke på omställningen till den nya socialtjänstlagen och resultaten från GR:s förstudie *Samordnat skolsocialt stöd vid närvaroproblematik* (2024). Nätverken har valt att fokusera på styrning, uppföljning och utvärdering som ett gemensamt regionalt utvecklingsområde. →

Bedömd nytta

Den vetenskapliga kunskapen om vilka gemensamma insatser mellan skola och socialtjänst som faktiskt ger effekt på individnivå är begränsad. Därför är det viktigt att arbeta systematiskt med uppföljning och utvärdering för att bygga beprövad erfarenhet. I GR:s förstudie från 2024 lyfte kommunerna att detta är både angeläget och svårt att få till i praktiken.

Arbetet fördjupas nu inom ramen för en pågående FoU-studie (se nästa sida). Uppdraget som FoU i Väst har, ger ett vetenskapligt och praktiskt stöd till de medverkande kommunerna kopplat till uppföljning och utvärdering av befintliga arbetssätt. →



fortsättning från föregående sida

Insatser

Under året har FoU i Väst på GR fått i uppdrag att genomföra en studie som följer upp det samordnade skolsociala stödet. Nätverken har även sett över möjligheten till fortsatt samarbete även under år 2026.

GR har under året processlett samtal om samverkan mellan socialtjänst och gymnasieskola. Tonvikten har legat på förutsättningar och hinder, samt likheter och skillnader jämfört med grundskolan. Idag saknas riktlinjer kring målgrupp, insatser och organisering. Syftet med samtalen har varit att bidra till att stärka den strukturerade samverkan mellan gymnasieskola och socialtjänst. I samtalen deltog Göteborg, Stockholm, Malmö och Lund

GR medverkar även i nationella sammanhang. Till exempel förs en löpande dialog med Skolverket och Socialstyrelsen. GR ingår i en referensgrupp som ger inspel på ett stödmaterial som planeras att publiceras under hösten.

Bedömd nytta

Det gemensamma arbetet i nätverken ska stärka förutsättningarna för effektiva insatser och en långsiktigt hållbar organisering av det samordnade skolsociala stödet.

Genom att delta i nationella sammanhang kan GR både lära av andra och påverka, baserat på resultaten från förstudien.

Rusta skolans personal kring nya socialtjänstlagen

Insatser

Skolans personal har förberetts på hur den nya socialtjänstlagen kan påverka arbetet. Detta har bland annat skett genom kunskapshöjande aktiviteter för chefer och medarbetare inom både skola och socialtjänst.

GR:s delregionala kunskapsnod för fullföljda studier har arrangerat en regiongemensam nätverksträff för barn- och elevhälsochefer ur ett 49-kommunersperspektiv. Träffen fokuserade på två huvudområden: den nya socialtjänstlagens införande och samordnat skolsocialt stöd. 30 chefer från alla delregioner deltog.

GR har deltagit i konferenserna *Höj insatsen* (Västra Götalandsregionen), *Skolnärvaro* (Skolporten) samt *Mötesplats närvaro* (Göteborgsregionen). Dessutom var GR medarrangör till en länsregiongemensam konferens om barn och unga utifrån de nationella riktlinjerna för adhd och autism. GR höll även i ett pass om den nya socialtjänstlagen med fokus på skolans roll. Konferensen riktade sig till medarbetare och chefer som arbetar med barn i grundskoleålder.

GR har även bjudits in till medlemskommuners kommunledningsgrupper och politiska forum för att informera och diskutera hur lagändringen kan påverka det kommunövergripande arbetet och samarbetet mellan olika sektorer.

Bedömd nytta

När skola och socialtjänst får kunskap om varandras regelverk, uppdrag och organisation skapas bättre förutsättningar för ett hållbart samarbete. Det lyftes fram som en framgångsfaktor i GR:s förstudie *Samordnat skolsocialt stöd vid närvaroproblematik* (2024). Ett sätt att uppnå detta är genom föreläsningar och erfarenhetsutbyten om uppdrag och om hur medlemskommunerna valt att samverka kring barn och unga som inte kommer till skolan.

Utvecklingsprojekt

Insatser

GR driver flera utvecklingsprojekt i samverkan med kommunerna. Ett av dessa, *Fokus IM*, handlar om att stärka och utveckla arbetet inom introduktionsprogrammet (IM). I projektet har GR under året bland annat faciliterat en regional träff för att utbyta kunskaper och erfarenheter, där samtliga 13 gymnasieskolor i projektet deltog. Syftet är att öka elevernas närvaro, framtidstro och anställningsbarhet.

Inom projektet *Stärkta förutsättningar för unga med intellektuell funktionsnedsättning* har GR genomfört en samverkansträff med det regionala programrådet för anpassad gymnasieskola, för att skapa en struktur för samverkan mellan skola och arbetsliv. På så sätt kan övergången mellan skola och arbetsliv bli enklare för ungdomarna.

GR:s *delregionala kunskapsnod för fullföljda studier* har arrangerat ett regiongemensamt nätverksmöte för yrkesverksamma inom det kommunala aktivitetsansvaret (KAA), tillsammans med övriga kommunalförbund. Dessutom har 24 nya reportage, artiklar, poddar, filmer och metodmaterial producerats och publicerats på www.fullfoljdastudier.se.

Inom projektet *Skolanknytning och närvaro* har GR genomfört konferensen *Mötesplats närvaro*, med drygt 120 deltagare. Konferensen tog fasta på lokala exempel och lärdomar från projektet, bland annat betydelsen av kartläggning av målgruppen och övergången mellan skolformer. Därutöver sattes fullföljda studier och närvaro i en bredare regional kontext och omfattade frågor som den nya socialtjänstlagen och samverkan mellan skola och socialtjänst.

Bedömd nytta

I de olika projekten stöttar GR kommunerna utifrån deras lokala behov. Det ger kommunerna bättre möjligheter att bedriva ett fördjupat utvecklingsarbete, så att fler elever fullföljer sina studier och på sikt kan etablera sig på arbetsmarknaden.

Utöver detta bidrar samverkan till att stimulera erfarenhetsutbyte. GR bygger också kunskap utifrån projekten och sprider den strategiskt, så att fler än de som är direkt involverade får nytta av resultaten. På så sätt stärks den regionala likvärdigheten.



Omställningen till god och nära vård

Kommunerna ansvarar redan idag för en stor del av hälso- och sjukvården. I och med omställningen till god och nära vård, där primärvården är navet, kommer allt mer vård att ges i hemmet av kommunernas personal.

Kompetensutveckling

Insatser

GR har tillsammans med kommunerna tagit fram tre modeller för karriärvägar för legitimerad personal inom kommunal hälso- och sjukvård: sjuksköterskor, arbetsterapeuter och fysioterapeuter. Under året har GR stöttat införandet i ett antal pilotkommuner. Syftet är att lära av varandra och fortsätta utveckla modellerna. Flera kommuner är klara med implementeringen och andra har initierat arbetet.

Det digitala utbudet för kompetensutveckling har också stärkts. Bland annat har en ny utbildning tagits fram på digivard.goteborgsregionen.se. Utbildningen vänder sig till legitimerad personal i kommunal primärvård, med fokus på patienter som omfattas av LSS (lagen om stöd och service till vissa funktionshindrade).

Bedömd nytta

En fungerande kompetensförsörjning är en förutsättning för att klara omställningen till god och nära vård. Det handlar om att både utveckla befintlig personal och att rekrytera nya medarbetare, samt skapa attraktiva arbetsplatser för att behålla dem.

De gemensamma karriärmodeller och insatser för kompetensutveckling, som tas fram inom GR, gör att resurserna används mer effektivt och att arbetet blir mer enhetligt mellan kommunerna.



Forskning

Insatser

Kommunerna har uttryckt behov av kunskapsunderlag för att kunna följa, analysera och utveckla den kommunala primärvården i omställningen till god och nära vård.

Därför har en tredje rapport om nyckeltal för kommunal primärvård tagits fram, i samarbete med GR:s medlemskommuner. Rapporten redovisar utvecklingen för ett 30-tal nyckeltal som bland annat belyser kvalitet och kostnader. Flera av nyckeltalen har tagits fram inom GR-samverkan, eftersom nationell statistik saknas på flera områden.

På uppdrag av det politiska samrådsorganet SRO har FoU i Väst genomfört en förstudie för att undersöka möjligheten att ta fram gemensamma nyckeltal för omställning till god och nära vård på länsnivå. Arbetet har gjorts i samverkan med Västra Götalandsregionen och övriga tre kommunalförbund i länet.

Bedömd nytta

Det saknas till stor del nationell statistik för att följa utvecklingen inom kommunal primärvård.

Genom att ta fram gemensamma nyckeltal och indikatorer inom GR skapas en grund för att stödja, styra och påverka arbetet med att utveckla den kommunala primärvården i regionen. Insatserna stärker också samverkan samt främjar idéutbyte och nätverksbyggande.

Nytt hälso- och sjukvårdsavtal

Insatser

Under året har GR haft en samordnande roll för medlemskommunerna, kopplat till det nya hälso- och sjukvårdsavtalet. Arbetet sker inom ramen för det länsgemensamma samarbetet mellan 49 kommuner och Västra Götalandsregionen (VGR).

Det omfattar även tilläggsuppdraget kring hälso- och sjukvårdsavtalet, som VästKom och VGR fick i januari av det politiska samrådsorganet SRO. Tilläggsuppdraget omfattar utvecklingsarbete kopplat till patientsäkerhet, hantering av avvikelser i samverkan, tvister och ekonomisk reglering.

GR har bevakat frågorna och framfört medlemskommunernas perspektiv i processen. GR har också samordnat gemensamma texter som kommunerna kunnat använda i sina remissvar. I september ställde sig förbundsstyrelsen bakom förslaget till nytt avtal med tillhörande överenskommelser. Beslutsprocess pågår nu i kommunerna till och med maj 2026.

På initiativ från GR:s beredningsgrupp Social välfärd har förbundsstyrelsen lämnat ett gemensamt yttrande om principerna för hälso- och sjukvårdens utbud och lokalisering i Västra Götaland.



Omställningen till ny socialtjänstlag

Den nya socialtjänstlagen trädde i kraft i juli. Syftet är att socialtjänsten ska bli mer förebyggande och lättillgänglig. Socialtjänsten ska också bli mer kunskapsbaserad. GR stödjer kommunerna i omställningen till den nya lagen.

Gemensam plan för omställningen

Insatser

Kommunerna i Göteborgsregionen har enats om ett gemensam plan för omställning 2025–2028, där en del är stödet kopplat till den nya socialtjänstlagen. Planen utgår från tre strategier som ger en tydlig gemensam riktning i omställningen av social välfärd:

- Vi samverkar över organisationsgränserna.
- Vi får ut maximal nytta av nätverk och pågående satsningar.
- Vi säkerställer att bästa tillgängliga kunskap används och fortsätter utveckla ny kunskap.

Bedömd nytta

Syftet med den gemensamma planen är att stärka kommunernas kapacitet. Målet är att nå bättre resultat och använda resurserna mer effektivt än vad varje kommun kan göra på egen hand

Planens strategier fungerar som ett ramverk. De binder samman olika aktörer och resurser och ska bidra till lärande och förbättringar över tid.



Aktiviteter utifrån den gemensamma planen

Insatser

I enlighet med planen för omställning, som kommunerna enats om, har ett antal insatser genomförts. Det handlar bland annat om kompetensutveckling, erfarenhetsutbyte samt stöd i systematisk uppföljning och analys.

I maj arrangerade GR *Mötesplats Ny socialtjänstlag* på uppdrag av det strategiska chefsnätverket för socialtjänsten. Över 350 medarbetare, chefer och politiker deltog.

Tre FoU-studier har påbörjats med fokus på utveckling och lärande. De omfattar ekonomisk utsatthet, icke behovsprövade insatser för personer med skadligt bruk och beroende samt uppföljning av samordnat skolsocialt stöd.

GR har genomfört flera seminarier, bland annat om hur andra statliga utredningar och samsjuklighetsdelegationen kan påverka omställningen.

GR har också startat ett nätverk för nyckelpersoner i omställningen. Nätverket utgör en plattform för kontinuerlig dialog, erfarenhetsutbyte och kunskapsdelning.

Som regional samverkans- och stödstruktur (RSS) är GR en del av den nationella strukturen för kunskapsutveckling och kunskapsstyrning i socialtjänsten. I år har GR startat upp arbetet i *Lärprocess Framtidens socialtjänst 2026-2028*, där socialtjänstens ledningsfunktioner får stöd att driva förändring i linje med nya socialtjänstlagen. Lärprocessen är ett nationellt koncept från SKR, som genomförs av RSS.



I samverkan med Arbetsförmedlingen motverka långtidsarbetslöshet

GR har sedan tidigare en uppbyggd regional samverkansstruktur med Arbetsförmedlingen. Denna har fortsatt utvecklats och förstärkts under året.

Fördjupningsområde

Varje år görs en djupare analys av ett område som är kopplat till fokusområdena. Årets fördjupningsområde är *I samverkan med Arbetsförmedlingen motverka långtidsarbetslöshet* och beskrivs närmare på nästkommande sidor.

Bedömd nytta

Den nya socialtjänstlagen ställer krav på att verksamheten ska bygga på bästa tillgängliga kunskap och ständigt utvecklas genom analys, uppföljning och kompetensutveckling.

Målet med insatserna från GR är att stärka medlemskommunernas kapacitet att driva en kunskapsbaserad verksamhet. Insatserna ger också kommunerna möjlighet att lära och inspireras av varandra.

Syftet med det nystartade nätverket för nyckelpersoner är att stärka deltagarnas kunskap inom områden som stödjer och driver omställningen framåt. Nätverkets träffar ska också ge konkreta redskap som kan användas i det lokala arbetet i respektive hemkommun.

Genom nationell samverkan och påverkansarbete verkar GR för att det nationella stödet ska ta hänsyn till Göteborgsregionens kommuners behov och förutsättningar.



3 GOD HÄLSA OCH VÄLBEFINNANDE



8 ANSTÄNDIGA ARBETSVILLKOR OCH EKONOMISK TILLVÄXT



10 MINSKAD OJÄMLIKHET



Fördjupning: I samverkan med arbetsförmedlingen motverka arbetslöshet

GR stödjer kommunerna i arbetet för att motverka långtidsarbetslöshet. Eftersom arbetsmarknadspolitiken i grunden är ett statligt ansvarsområde sker arbetet i nära samverkan med Arbetsförmedlingen, som har uppdraget att verka för en fungerande arbetsmarknad och rusta dem som står utan arbete.

En hög sysselsättning är viktig ur flera aspekter: den bidrar till ett socialt hållbart samhälle, stabila skatteintäkter och gör att kommunernas kostnader för bland annat ekonomiskt bistånd minskar. Genom den samlade kompetens som finns inom arbetsmarknads-, utbildnings-, näringslivs-, och försörjningsstödsområdet har kommunerna därför utvecklat insatser som stödjer personer som står utanför arbetsmarknaden, särskilt dem som står långt ifrån arbetsmarknaden.

Kommunernas utmaningar

Under året har flera utredningar presenterats som förväntas ge kommunerna en tydligare roll inom arbetsmarknadspolitiken. Exempelvis finns förslag om att införa ett aktivitetskrav inom försörjningsstödet. Aktivitetskravet innebär en skyldighet för såväl individer som kommuner. För kommunerna innebär det en skyldighet att anordna meningsfulla aktiviteter för den som uppbär försörjningsstöd. Förändringarna innebär ett ökat ansvar för kommunerna. I omställningen blir det viktigt att hålla i och stärka den samverkan som byggts upp inom Göteborgsregionen, såväl mellan kommuner som mellan kommunerna och andra aktörer exempelvis Arbetsförmedlingen.

I december 2026 var 6,4 procent i åldern 16–65 år registrerade som arbetslösa eller arbetslösa i program i Göteborgsregionen. Andelen var i stort densamma vid årets början (6,6 procent). Andelen arbetslösa och arbetslösa i program bland unga i åldern 18–24 år var i december 6,3 procent, vilket är lägre än i januari då den var 7,3 procent.

Så gör samverkan skillnad

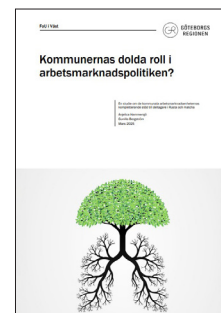
GR stödjer kommunerna i deras insatser för att fler ska komma i arbete. Arbetet sker i nära samverkan med Arbetsförmedlingen, inom ramen för en etablerad struktur. Under året har ett särskilt fokus legat på att identifiera både utmaningar och möjligheter för att fler personer, med behov av det, ska få tillgång till utbildningsinsatser. För att stärka individens möjligheter att delta i studier krävs ofta en kombination av olika stödinsatser. Det kan till exempel handla om motivationshöjande insatser, ekonomiskt och praktiskt stöd, god matchning, språkstöd samt flexibel planering. En välfungerande samverkan mellan kommunerna, Arbetsförmedlingen och andra relevanta aktörer är avgörande för att insatserna ska få avsedd effekt.

GR har också prioriterat omställningen till ny socialtjänstlag och hur kommunernas arbetsmarknadsverksamheter kan arbeta än mer förebyggande. Även digitalisering och användning av välfärdsteknik är aktuella frågor inom arbetsmarknadsområdet.

Kunskapshöjande insatser

Göteborgsregionens kommuner prioriterar, sedan många år tillbaka, insatser för att öka kunskapen om kommunala arbetsmarknadsinsatser. Genom att samla kommunernas resur-

ser har en särskild forsknings- och utvecklingsplattform utvecklats, *FoU-plattform arbetsmarknad*. Under året har plattformen särskilt fokuserat på att stödja kommunernas arbete med individbaserad systematisk uppföljning (ISU), i syfte att utveckla kunskapen om vilka insatser som ger bäst effekt. Som en del i förberedelserna inför att aktivitetskravet träder i kraft har plattformen också arbetat med att ta fram ett stödmaterial för målgruppsanalyser. Arbetet ses som en viktig förberedelse för att skapa en gemensam bild av målgruppen samt de aktiviteter som kommer behöva utvecklas. Den kunskapsbas som byggts upp inom *FoU-plattform arbetsmarknad* har lett till samarbeten med flera externa parter. Exempelvis deltar GR, FoU i Väst, i ett forskningsprojekt som drivs av Mittuniversitetet och som studerar hur kommunala arbetsmarknadsinsatser kan bidra till ökad inkludering på arbetsmarknaden. Under året slutfördes och presenterades även rapporten *Kommunernas dolda roll i arbetsmarknadspolitiken*.



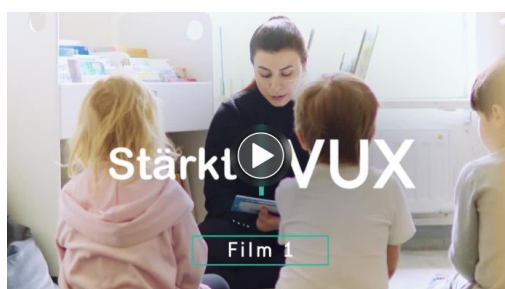
Utbildnings- och arbetsmarknadsinsatser

Inom regionalt yrkesvux har GR-samverkan fortsatt innefattat så kallade kombinationsutbildningar. Dessa innebär att individer som saknar grundläggande kunskaper i svenska språket kan kombinera en gymnasial yrkesutbildning med studier i svenska. På detta sätt kan fler få tillgång till en yrkesutbildning som leder till jobb, vilket därmed kan bidra till att färre individer blir långtidsarbetslösa. GR:s effektstudier visar att sju av tio elever är i sysselsättning sex månader efter avslutade studier.

GR har också fortsatt verka för att stärka kvalitén inom kombinerat yrkesvux och öka kunskapen om, och tillgänglighet till, studie- och yrkesvägledning. Genom projektet *Stärkt vuxenutbildning för nyanlända* har utbildningsfilmer producerats och spridits till personal inom kombinationsutbildning. Därutöver har en film för sfi-elever tagits fram.

GR fortsätter också att stödja utvecklingen av jobbspår. GR har, tillsammans med sex medlemskommuner, beviljats cirka 12 500 tkr från Europeiska socialfonden (ESF) för att driva projektet *Tillsammans i Norra klustret (TiNK)*. Projektet syftar bland annat till att utveckla interkommunala jobbspår, där deltagare oavsett hemkommun kan delta. Projektet kommer också arbeta med interkommunal samverkan kring lärcentra samt lokala insatser för att fler ska komma i arbete.

Kommunerna har även tecknat ett tillägg till avtalet om regional samhällsorientering. Tilläggsavtalet innebär att deltagare från samtliga kommuner kan anmäla sig till kurserna *Digital kompetens* och *Förälder i nytt land* som Göteborgs Stad anordnar som ett komplement till den lagstadgade samhällsorienteringen.



Fokus unga

Arbetslösheten är särskilt hög bland unga och GR gör därför insatser särskilt riktad mot denna grupp. Inte minst för att förebygga att unga människor hamnar i långvarig arbetslöshet. GR driver exempelvis olika projekt inom området fullföljda studier som kan bidra till att motverka långtidsarbetslöshet:

- Projektet *Stärkta förutsättningar för unga med intellektuell funktionsnedsättning* utvecklar nya arbetssätt och metoder för att barn och unga inom anpassad skola ska inkluderas på arbetsmarknaden. Projektet har bland annat arbetat med stärkt studie- och yrkesvägledning för den berörda elevmålgruppen.
- Projektet *Fokus IM* är inriktat på att förbättra möjligheterna för elever på gymnasiets introduktionsprogram att fullfölja sina studier. Insatser såsom förstärkt praktik, studie- och yrkesvägledning och livskunskap har erbjudits målgruppen. Syftet är att öka deras anställningsbarhet och således förekomma en framtida arbetslöshet.
- Projektet *Skolanknytning och närvaro* utvecklar skolor och verksamheter från fyra kommuner kopplat till främjande, förebyggande och åtgärdande insatser för att stärka elevers skolanknytning och närvaro. Syftet är att fler ska bli behöriga till och avsluta gymnasiet och därigenom öka sina förutsättningarna för en framtida etablering på arbetsmarknaden.



Illustrationsbild, från Moshphotos

Övrig uppföljning

Utöver de nio fokusområdena har GR särskilt följt några verksamheter under året.

Dotterbolag

Utifrån förbundsstyrelsens uppsiktspflicht följer GR som ägare verksamheten i de hel- och delägda dotterbolagen.

Gryning vård

Gryning vård AB ägs av kommunerna i Västra Götaland genom de fyra kommunalförbunden och bolaget ägs till 54 procent av GR.

Gryning erbjuder bland annat HVB och öppenvård för barn, ungdomar och familjer, jour- och familjehem, lägenheter med stöd, insatser mot hedersrelaterat våld och förtryck samt LSS-boende. Vi erbjuder rådgivning och utbildning samt hjälper till med samordning vid placeringar.

Gryning vård:s ekonomi har tyngts av omställningskostnader under året kopplat till den nedstängning som gjordes av de två boendena i Borås som skedde år 2024. Bolaget förbereder nu dessa lokaler inför uppstart av ny verksamhet, vilket beräknas vara färdigställt under mars 2026.

Gryning har ansökt om tillstånd att bedriva skyddat boende vid tre verksamheter. I april 2025 fick Gryning besked att ansökningarna avslagits baserat på tidigare brister från åren 2021–2024 och den lämplighetsbedömning som gjorts av bolagets företrädare. Gryning har överklagat besluten och processen pågår. Det är ännu oklart när ärendet tas upp i förvaltningsrätten.

Under året har Gryning genomfört omfattande tekniska investeringar, både genom implementering av ny IT-miljö och byte av lönesystem. Den nya IT-miljön är utformad för att maximera driftsäkerhet och skydda känsliga data.

Internationella skolan (ISGR)

Göteborgsregionens Internationella Skola AB (GISAB) är helägt dotterbolag till GR. Skolverksamheten benämns International School of the Gothenburg Region (ISGR) och omfattar två sektioner, en nationell och en internationell. ISGR spelar en viktig roll i att regionens näringsliv skall kunna attrahera internationell arbetskraft till Västsverige.

Under sommaren färdigställdes ny skolbyggnad på drygt 4 000 kvadratmeter vid Campus Guldheden. Total yta är ca 10 500 kvadratmeter. Nytt hyreskontrakt tecknades under hösten 2022 och löper från juni 2025 till december 2039.

Skolan har under året belastats med ett antal olika kostnader av engångskaraktär som tynger deras resultat till följd av avveckling av paviljonger, flyttkostnader och upplupna arrenden. Anpassning av verksamhet till de ekonomiska förutsättningarna är igång. Förhandlingar har även påbörjats med fackliga parter kring anpassningen, då ledningen ser ett behov av att dra ner på sina personalkostnader för att möta förväntade lägre intäkter i och med minskande elevantal och ökade lokal- och personalkostnader. Omställningsplanen förväntas bli beslutad under första kvartalet år 2026 och få fullt genomslag från starten av höstterminen 2026.

Läs mer om kommunalförbundets dotterbolag på sidorna 33–35.

Organisationer som GR transfererar medel till

Urban Futures

I syfte att driva den praktisknära forskningen inom hållbar stadsutveckling är GR sedan närmare 15 år engagerade i Urban Futures (före detta Mistra Urban Futures), ett centrum som sammanför forskare och praktiker. GR är en av åtta parter där hälften är från akademien och hälften är offentliga parter.

Under verksamhetsåret har parterna ansökt och fått beviljat flera externfinansierade projekt och arrangerat tematiska kunskapsseminarier. Prioriterade tematiska områden har varit klimatomställning och klimatanpassning, boendemiljöer samt konst och kulturs roll i samhällsplaneringen.

Västsvenska kommunalförbundens samorganisation (VästKom)

VästKom är en sammanslutning av kommunalförbunden i Västra Götaland med uppdrag att företräda och samordna kommunernas intressen på en regional nivå.

Under år 2025 har ett nytt länsgemensamt hälso- och sjukvårdsavtal samt fyra tillhörande överenskommelser tagits fram. VästKom och Västra Götalandsregionen har lett processen. GR har varit representerat i en partsgemensam länsarbetsgrupp samt haft dialog i strategiska nätverk och i en GR-gemensam referensgrupp. Avtalet och överenskommelserna var ute på remiss under 2025 och är under våren 2026 föremål för beslut hos parterna. Målsättningen är att det ska börja gälla den 1 januari 2027.

Business Region Göteborg och Göteborg & Co

Samverkansavtalen med Business Region Göteborg (BRG) respektive Göteborg & Co anger hur GR ska interagera med bolagen och inom vilka områden som samverkan är aktuell.

I augusti anordnades den årliga näringslivsdagen med ledande politiker, tjänstepersoner och företagare. Temat var drivkrafterna bakom storstädernas roll som motorer för svensk ekonomi. Göteborgsregionen har blivit en allt viktigare tillväxtmotor för Sverige och tagit över ledartröjan inom privata investeringar i och kring forskning och utveckling.

Politik

För tre år sedan infördes en ny politisk organisation som förbundsfullmäktige beslutade om. GR ser fortsatt positiva effekter av förändringen, vad gäller sakkunskap i respektive nämnd och beredningsgrupp, samt återkoppling och förankring till respektive medlemskommun. Under året har en utvärdering genomförts och en enkät har skickats till de politiska företrädarna från medlemskommunerna. En politisk arbetsgrupp överväger nu om det ska göras någon justering i den politiska organisationen utifrån inkomna svar.

Göteborgsregionen 2050

Hösten 2024 fick GR i uppdrag av förbundsstyrelsen att ta fram en regional utvecklingsplan för storstadsregionen, utifrån åtta utmaningar som diskuterades under rådslaget. Planen ska beskriva ett önskat läge år 2050 samt vilka politiska överenskommelser som behövs för att nå dit. Fokus är på fysisk planering, men dokumentet tar även upp kompetensförsörjning, risk och sårbarhet samt sociala aspekter i den regionala tillväxten. I relevanta delar knyter det an till den regionala utvecklingsstrategin för Västra Götaland

Under år 2025 förde GR dialoger med medlemskommunernas kommunstyrelser och förvaltningar samt politiska grupperingar och strategiska nätverk. Syftet var att få inspel till remissversionen som skickades ut i juni.

GR anordnade även ett antal fördjupningsseminarier inom områden som identifierats som särskilt komplexa: grönstruktur, energi samt infrastruktur. Dessutom hölls två remissseminarier för politiker respektive tjänstepersoner.

Efter att remissvaren kommit in i slutet av oktober har GR arbetat med att färdigställa dokumentet och ta fram en samrådsredogörelse. Beslut fattas av förbundsfullmäktige i mars 2026.

Påverkansarbete

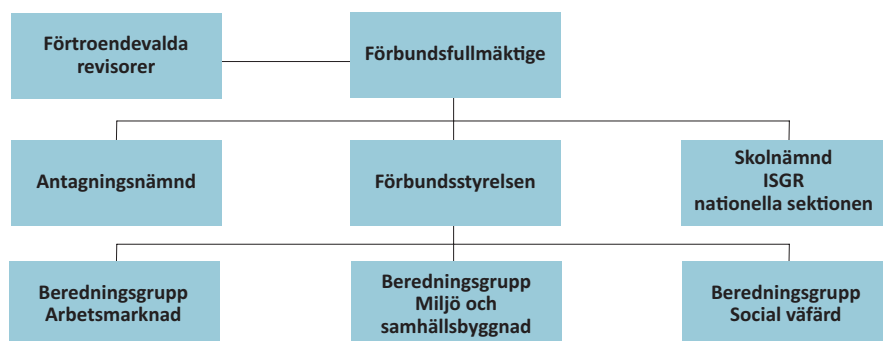
Enligt GR:s förbundsordning ska verksamheten bidra till att stärka Göteborgsregionen regionalt, nationellt och internationellt. Under år 2025 har GR bland annat gjort detta inom infrastruktur. Under slutprocessen av den regionala planen för transportinfrastruktur fick förvaltningen i uppdrag av förbundsstyrelsens presidium att i högre grad driva storstadsregionens perspektiv i förhållande till Västra Götalandsregionen (VGR) när det gäller fördelning av medel och satsningar på infrastruktur och kollektivtrafik. GR:s synpunkter har resulterat i att en politisk arbetsgrupp har bildats, som är kopplad till Beredningen för hållbar utveckling (BHU).

I december 2025 beslutade förbundsstyrelsen om *Kraftsamling infrastruktur och kollektivtrafik*. Syftet är att identifiera, analysera och öka kunskapen om regionens och kommunernas utmaningar och behov inom infrastruktur och kollektivtrafik. Kraftsamlingen gör det möjligt att arbeta utifrån ett helhetsperspektiv som gynnar den kommunala och regionala utvecklingen i Göteborgsregionen. Kraftsamlingen bidrar även till att Göteborgsregionen kan tala med en enad röst gentemot regionala och nationella aktörer.

GR 30 år

Under året fyllde GR 30 år och det firades med en serie artiklar om viktiga händelser genom åren. Artiklarna bestod av intervjuer med personer från medlemskommuner och samarbetspartners som berättade om vad samverkan inom Göteborgsregionen betytt. Artiklarna publicerades på GR:s webb samt genom inlägg på LinkedIn, där de var mycket uppskattade och genererade cirka 32 000 visningar totalt.

Politisk organisation



Mandatfördelning i förbundsfullmäktige

Alla kommuner har lika många ersättare som ledamöter

Ale 2+2	Kungälv 3+3	Stenungsund . 2+2
Alingsås 3+3	Lerum 3+3	Tjörn 1+1
Göteborg 30+30	Lilla Edet 1+1	Öckerö 1+1
Härryda 2+2	Mölndal 4+4	
Kungsbacka ... 5+5	Partille 2+2	

Förbundsstyrelsen

Ledamöter

Axel Josefson (M), ordf Göteborg
 Marina Johansson (S) 1:e vice ordf Göteborg
 Olof Lundberg (S), 2:e vice ordf Stenungsund
 Marith Hesse (M), 3:e vice ordf Partille
 Jörgen Fogelklou (SD) Göteborg
 Jenny Broman (V) Göteborg
 Viktoria Tryggvadottir Rolka (S) Göteborg
 Martin Johansen (L) Tjörn
 Julia Färjhage (C) Lilla Edet
 Stefan Jägnert (SD) Kungsbacka
 Jan Utbult (KD) Öckerö
 Karin Pleijel (MP) Göteborg
 Hampus Magnusson (M) Göteborg
 Anette Holgersson (V) Lerum
 Johannes Hulter (S) Göteborg
 Viktor Lundblad (M) Lerum
 Martin Wannholt (D) Göteborg
 Peter Arvidsson (SD) Härryda
 Stefan Gustafsson (S) Mölndal
 Marie Brynolfsson (V) Göteborg
 Henrik Fogelklou (M) Ale
 Magdalena Sundqvist (S) Kungsbacka
 Elin Andersson (L) Mölndal
 Jan-Erik Wallin (M), Alingsås
 Per Vorberg (M) Härryda
 Lisa Andersson (M) Kungsbacka

Ersättare

Blerta Hoti Singh (S) Göteborg
 Nina Miskovsky (M) Göteborg
 Frej Dristig (SD) Lilla Edet
 Joakim Ramberg (V) Mölndal
 Maria Brauer (S) Öckerö
 Anneli Rhedin (M) Göteborg
 Ludwig Andréasson (S) Tjörn
 Nanna Siewertz Tulinius (L) Lerum
 Emmyly Bönfors (C) Göteborg
 Timothy Treville (SD) Partille
 Annika Åberg Darell (V) Stenungsund
 My Högfeldt (MP) Mölndal
 Merjem Maslo (M) Mölndal
 Dennis Ljunggren (S) Ale
 Anton César (S) Alingsås.
 Patrik Linde (S) Härryda
 Thorbjörn Carlsson (S) Partille
 Gun-Marie Daun (KD) Kungälv

För mer information, se förbundsordningen och goteborgsregionen.se

The background is a solid teal color with several thick, wavy, orange lines that meander across the page, creating a sense of movement and depth. The lines vary in thickness and direction, some curving upwards and others downwards.

Bokslut

Förvaltningsberättelse

GR-koncernen

Styrelsen för Göteborgsregionens kommunalförbund (GR), organisationsnummer 222000-0265, avlämnar härmed årsredovisning för år 2025, kommunalförbundets 53:e verksamhetsår. GR-koncernen består förutom moderbolaget GR av Göteborgsregionens Internationella Skola AB (ISGR AB), organisationsnummer 556527-5657 som ägs till 100 procent av GR, och Gryning Vård AB, organisationsnummer 556605-8201, som ägs till 54 procent av GR. GR är också en av tre huvudmän i Stiftelsen för Västsvenska fritidsområden samt en av fyra huvudmän för Stiftelsen Korsvägen som äger Universeum AB.

GR

GR är en samarbetsorganisation för 13 kommuner i Västsverige; Ale, Alingsås, Göteborg, Härryda, Kungsbacka, Kungälv, Lerum, Lilla Edet, Mölndal, Partille, Stenungsund, Tjörn och Öckerö. Tillsammans har dessa kommuner 1 093 760 invånare. GR:s uppgift är att verka för samarbete över kommungränserna samt vara ett forum för idé- och erfarenhetsutbyte inom regionen. Verksamheten inom GR ska vara till kommunal nytta samtidigt som den ska stärka regionen nationellt och internationellt. Se www.goteborgsregionen.se.

GR:s dotterbolag

Göteborgsregionens Internationella Skola AB (ISGR)

ISGR bildades år 1995 och är en helägd fristående skola med internationell profil som bedriver undervisning för elever från i första hand Göteborgsregionen. Den 1 juli år 2012 överfördes ISGR AB:s svenska sektion till GR med anledning av ny lagstiftning vilken omöjliggör för kommuner och kommunalförbund att vara majoritetsägare i aktiebolag som bedriver skolverksamhet enligt svensk läroplan. Se www.isgr.se.

Gryning Vård AB

Gryning Vård AB ägs av GR (54 procent) samt av kommunalförbunden i Skaraborg, Boråsregionen/Sjuhärad och Fyrbodalen. Verksamheten består av institutions- och öppenvård för barn, familjer, ungdomar och unga missbrukare. Bolaget är idag landets största bolag inom HVB (hem för vård och boende). Se www.gryning.se.

Styrning och uppföljning av den kommunala verksamheten, GR

Förbundsstyrelsen, antagningsnämnden, skolnämnden och bolagsstyrelserna ansvarar för att driva en effektiv verksamhet inom sitt uppdrag utifrån lagstiftning, förbundsfullmäktiges beslut, politiska mål, bolagsordningar, ägardirektiv, reglementen, styrdokument och ekonomiska förutsättningar. Syftet är att säkerställa att GR:s kommunkoncern uppfyller de politiska målen och grunduppdragen, oavsett om verksamheten drivs i förvaltningsform eller i bolagsform. All styrning, ledning och uppföljning i Göteborgsregionens kommunalförbund utgår från förbundsordning, strategisk inriktning, verksamhetsplan, vision och värdegrund.

Styrning

Förbundsfullmäktiges övergripande mål bidrar till en god ekonomisk hushållning och reglerar prioriteringar i styrningen genom en rambudget och en detaljbudget som godkänns av förbundsfullmäktige.

Delegationsordningen tydliggör ansvarsfördelning mellan förbundsstyrelsen, presidium och olika funktioner inom förvaltningen. Verkställigheten hanteras av förbundets avdelningar med förbundsdirektören som högsta tjänsteperson.

Tillgängliga ekonomiska resurser är ram för möjlig verksamhet. Detaljbudget ska upprättas så att intäkterna överstiger kostnaderna. Verksamheten ska således bedrivas inom befintliga ramar även om detta medför att de i verksamhetsplanen angivna målen och riktlinjerna inte helt kan uppnås. GR ska alltså inte överskrida sin totala budget (med undantag för användning av tidigare års överskott och för särskilda ändamål). Vid konflikt mellan mål och medel gäller medlen.

- Varje avdelning ansvarar fullt ut för att utforma verksamheten inom beslutade ramar.
- Avvikelse ska i första hand klaras inom den egna nettokostnadsramen.
- Mål kan behöva modifieras alternativt att måluppfyllelsen skjuts framåt i tiden för att utforma verksamheten inom ramen för tillgängliga ekonomiska resurser.
- Ingen avdelning har rätt att överskrida budgeten utan särskilt beslut av förbundsdirektören.

Uppföljning

Respektive månad ska ett rättvisande ekonomiskt resultat kunna redovisas vilket innebär att kommunalförbundets resultat kan avläsas ur GR:s affärssystem och informeras till förbundets ledningsgrupp löpande över året. Syftet med kommunalförbundets redovisning kan sammanfattas i följande punkter:

- Ge en rättvisande bild av GR:s och GR-koncernens ekonomi och verksamhet.
- Tillgodose externa och interna intressenters behov av information om ställning och resultat.
- Spegla resultat och ställning och på så sätt ge underlag för välgrundade beslut.

De politiska målen, verksamheten och ekonomin liksom riktlinjerna för god ekonomisk hushållning följs i huvudsak genom upprättande av två delårsrapporter samt årsredovisning.

Lagstadgade krav samt verksamhets specifika krav i samband med grunduppdragen hanteras i det interna arbetet, och avvikelser hanteras inom respektive nämnd enligt reglementen och med förbundsstyrelsen som samordnande.

Förbundsstyrelsen ska ha löpande uppsikt över GR:s verksamhet. Utöver detta har styrelsen även en så kallad förstärkt uppsiktsplikt över koncernens bolag. Internkontrollen är också en viktig del av styrningen och utvecklingen av verksamheten. Det är ett sätt för förbundsstyrelsen att utöva sin uppsiktsplikt. Den interna kontrollen syftar till att säkerställa en ändamålsenlig och kostnadseffektiv verksamhetsstyrning, tillförlitlig finansiell rapportering samt efterlevnad av gällande lagar och förordningar. I intern kontroll ingår även att bevaka att fastställda styrdokument följs. Internkontroll är inte en isolerad process utan ska vara en del av alla styrsystem och ska fungera som ett medel för att uppnå mål, inte ett mål i sig.

Ledning

Styrning och ledning av organisationen utgår från GR:s vision och värdegrund. Den politiska styrningen sker genom beslutsfattande i förbundsfullmäktige, förbundsstyrelse, utbildningsgrupp och skolnämnd. Grundläggande ansvarsfördelning mellan olika organ framgår av kommunallagen och aktiebolagslagen. Uppdrag och ansvarsfördelning för de politiska organen inom GR framgår av reglementen. Bolagen vägleds genom ägardirektiv och bolagsordningar. Förbundsdirektören har gentemot styrelsen det övergripande ansvaret för ledning av förbundets verksamhet och löpande förvaltning. I viktiga frågor samrå-

der förbundsdirektören med styrelsens presidium. Förbundsdirektören leder förbundsledningsgruppen som hanterar det interna arbetet i verksamheten med fokus på uppdragets genomförande.

Omvärldsanalys

Kommunernas resultat har försämrats flera år i rad. Det har bidragit till en minskad självfinansieringsgrad av investeringar och en gradvis ökad upplåning. Det långsiktiga finansiella handlingsutrymmet har därmed fått stå tillbaka för att hantera tillfälliga kostnadsökningar, inte minst kopplade till pensionskostnaderna.

För de flesta kommuner handlar de demografiska utmaningarna inte längre om att möta ett växande uppdrag, utan om att anpassa verksamheterna till ett förändrat behov. Framför allt påverkas förskola och grundskola, där elevkullarna fortsätter att minska, samtidigt som gruppen äldre ökar kraftigt. Långsiktighet och omställningsförmåga blir därför centrala ledord för kommunsektorn framöver och kommunerna står inför en rad svåra beslut.

Kommuner och regioner är centrala aktörer i uppbyggnaden av det civila försvaret, och den statliga kommunikationen kring omvärldsläget har blivit allt tydligare. Samtidigt råder fortsatt osäkerhet kring vad uppdraget konkret innebär, samt vad den statliga finansieringen kan komma att täcka. (Källa: Ekonomirapporten oktober 2025, SKR).

Finansförvaltning

Förbundsfullmäktige har beslutat om riktlinjer för medelsförvaltningen inom GR. Förbundsstyrelsen är ansvarig för genomförandet av dessa riktlinjer. Genomförandet är delegerat till förbundsdirektören och vidaredelegerat till ekonomichefen. GR har i nuläget inga långfristiga lån eller borgensåtaganden. Placering av likvida medel får endast ske i finansiella instrument med mycket hög säkerhet och god likviditet. Endast överlikviditet över 20 000 tkr kan placeras. Ränterisken begränsas genom att den genomsnittliga räntebindningen på placerat kapital inte bör överstiga 18 månader. Målsättningen är att med bibehållen hög säkerhet säkra en god avkastning på GR:s likvida kapital.

Summa likvida medel avseende banktillgodohavanden uppgick till 182 101 tkr (293 020 tkr) per 2025-12-31. Valutarisker ska undvikas genom att all exponering sker i svensk valuta.

Eventuella medel i utländsk valuta ska således omgående växlas till svensk valuta. Inga utländska placeringar är genomförda. All likviditet låg på balansdagen på GR:s bankkonton hos Nordea och Swedbank. Erhållen ränteintäkt inklusive valutakursdifferens har minskat med 4 907 tkr jämfört med föregående år, till följd av sjunkande räntenivåer. Erhållen ränteintäkt för helåret 2025 uppgick till 7 224 tkr

Den kommunala koncernen, omsättning och resultat år 2025

SAMMANSTÄLLDA RÄKENSKAPER (KONCERNEN) – 5 ÅR I SIFFROR					
(Belopp i tkr om inte annat anges)	2021	2022	2023	2024	2025
GR – ALLMÄNT					
Antal årsarbetare (st)	590	603	626	652	623
SAMMANSTÄLLDA RÄKENSKAPER – EKONOMISKT RESULTAT					
Verksamhetens intäkter	678 600	765 162	757 989	841 313	830 970
Årets resultat	6 833	14 810	17 993	14 692	-6 878
varav GR	-3 842	4 585	7 949	7 617	2 099
varav Gryning Vård AB	1 312	3 131	7 583	6 334	-5 351
varav ISGR	9 363	7 094	2 461	741	-3 626
SAMMANSTÄLLDA RÄKENSKAPER – TILLGÅNGAR, EGET KAPITAL, AVSÄTTNINGAR & SKULDER					
Balansomslutning	542 626	684 174	629 473	698 184	750 946
Eget kapital	97 613	112 423	130 416	136 448	135 087
varav GR	46 735	51 320	59 269	66 886	68 985
varav Gryning Vård AB	25 489	28 618	36 203	39 153	33 804
varav ISGR	25 389	32 484	34 944	30 409	32 298
Soliditet (%)	18,0%	16,4%	20,7%	19,5%	18,0%
Kassalikviditet (%)	113,7%	113,3%	118,7%	123,7%	146,5%
Investeringar *)	286	1 995	919	21 285	11 623

*) Investeringar avser inköp samt aktivering av pågående nyanläggningar.

Den sammanställda redovisningen visar att koncernens omsättning per 31 december år 2025 minskat från 841 313 tkr till 830 970 tkr jämfört med 31 december år 2024. Koncernresultatet uppgår till -6 878 tkr, att jämföra med föregående år då resultatet uppgick till +14 692 tkr. GR redovisar ett positivt resultat på 2 099 tkr för det gångna året, ISGR -3 626 tkr och Gryning vård -5 351 tkr. Det här är koncernföretagens bidrag till det sammanlagda koncernresultatet. Balansomslutningen för år 2025 uppgår till 750 946 tkr, vilket är en ökning jämfört med balansomslutningen för år 2024 med 52 762 tkr. Det egna kapitalet för koncernen som helhet har minskat och uppgår per 31 december 2025 till 135 087 tkr (år 2024: 136 448 tkr). ISGR har omklassificerat lokalbidrag från kortfristig till långfristig skuld under året, vilket ökar långfristiga skulder med 47 952 tkr. Denna förändring har även en positiv påverkan på koncernens kassalikviditet med 19 procentenheter.

Per balansdagen 2025-12-31 uppgår anläggningstillgångar avseende leasing till 241 373 tkr (71 713 tkr) och de långfristiga skulderna avseende leasing är 246 498 tkr (80 605) tkr. Ökningen beror främst på att ISGR flyttat in i den nya skolbyggnaden på Guldheden. Finansiell leasing ger en resultateffekt i den sammanställda redovisningen på -1 749 tkr för år 2025. En justering görs mot övrigt eget kapital på 5 517 tkr avseende uttrangerade finansiella leasingavtal startade före 2025 (fastighet ISGR, bilar Gryning).

EGET KAPITAL KONCERNEN (tkr)	2021	2022	2023	2024	2025
Årets resultat	6 833	14 810	17 993	14 692	-6 878
Övrigt eget kapital	90 780	97 613	112 423	130 416	136 448
Resultateffekt leasing mot eget kapital	-	-	-	-8 660	5 517
Eget kapital	97 613	112 423	130 416	136 448	135 087

Väsentliga händelser i koncernen

Gryning Vård AB¹

För år 2025 redovisar Gryning ett resultat på -10 218 tkr vilket ger en rörelsemarginal om -3,4 procent. För året fanns, likt tidigare år, en bolagsreserv om 6 000 tkr, avsedd för omdaning efter behov. Den i delårsbokslutet per augusti lämnade prognosen om ett helårsresultat i nivå med budget har således försämrats utifrån att verksamheten haft lägre beläggning under hösten än vad som då bedömdes. År 2025 har präglats av flera stora händelser och förändringar för bolaget, vilket också har inneburit extraordinära kostnader som behövt hanteras. Utifrån avvecklingskostnader relaterat till de stängda enheterna i Borås antog Gryning en budget för år 2025 med ett planerat underskott på 7 900 tkr. Utöver detta har kostnaderna under året varit högre än budgeterat utifrån införande av ny IT-miljö och nytt lönehänteringssystem, konsultarvoden kopplat till bolagets pågående ärenden hos IVO samt organisatoriska omställningar. Därtill har åtgärder behövt vidtas under året för att säkerställa kvalitet och vårdinnehåll vid ett par enheter, vilket påverkat intäkterna negativt. Sammantaget kan konstateras att år 2025 varit ett på flera sätt prövande år som också medfört ekonomiska konsekvenser för bolaget, men att dessa till allra största delen har kunnat hanteras inom budget.

Soliditeten uppgick till 67,2 procent (69,2 %). Kassalikviditeten på balansdagen uppgick till 237 procent (år 2024 till 268 %). Bolaget uppbär inga lån och har inte nyttjat medel från check-krediten.

ISGR AB

Resultatet för verksamhetsåret 2025 är negativt, -464 tkr. I resultatet finns engångsposter för avveckling och återställning av paviljonger (2 200 tkr), retroaktiv kostnad för arrende och bygglov för paviljonger (800 tkr), flyttkostnader från campus Götaberg till campus Guldheden (500 tkr), samt påförda hyreskostnader för nya lokaler på campus Guldheden före slutbesiktning/inflyttning (900 tkr). Dessutom har inventarier till den nya skolbyggnaden köpts in vilket skapat högre avskrivningskostnader under hösten. ISGR gjorde i deklarationen för verksamhetsåret 2023 ett öppet yrkande om avdrag på 2 600 tkr, hänförligt till uppdatat bedrägeri, vilket Skatteverket avslag. Skattekostnaden för detta har därför belastat årets resultat. Periodiseringsfonder från åren 2019 och 2020 löstes upp i bokslutet, för att kompensera för det negativa resultatet och årets bokförda skattekostnader.

Rörelsens intäkter uppgick till 170 236 tkr, cirka 3 000 tkr över budgeterad nivå på 167 000 tkr, men däremot 2 000 tkr lägre än föregående årsutfall. Minskningen i intäkter var hänförlig till lägre erhållna interkommunala ersättningar för den internationella sektionen, en konsekvens av lägre elevtal under år 2025. Under senhösten uppmärksammades det att ISGR under hela år 2025 fått felaktig ersättning från Göteborgs Stad för elever i fritidsverksamheten. Detta medförde retroaktiv ersättning på totalt 2 700 tkr som intäktsfördes.

Förhandlingar med fackliga parter inleddes i december 2025 kring en anpassning av verksamheten. Detta på grund av att skolans ledning ser ett behov av att dra ner på personalkostnader för att möta förväntade lägre intäkter med minskande elevantal och ökade lokal- och personalkostnader. Anpassningen kan förväntas bli beslutad under första kvartalet 2026 och beräknas att få fullt genomslag från starten av höstterminen samma år.

1. Siffrorna visar Grynings saldon i motsats till den sammanställda redovisningen som visar GR:s andel (54%).

Risker och osäkerhetsfaktorer för koncernen

Utifrån förbundsstyrelsens uppsiktspflicht följer GR som ägare verksamheten i dotterbolagen. För koncernen som helhet är den nuvarande situationen i omvärlden med därtill fortsatt hög kostnadsnivå som en konsekvens av de senaste årens höga inflation i kombination med stigande räntor, lågkonjunktur och ingångna pensionsavtal något som påverkar ekonomin för hela GR-koncernen.

Gryning Vård AB

GR:s delägda dotterbolag Gryning Vård har under året fortsatt sitt arbete med att anpassa sin verksamhet för att kunna möta ägarnas medlemskommuners behov. Marknadsföringsinsatser görs riktat för att tydliggöra vad Gryning kan erbjuda och i samtliga dialoger informeras om att ramavtal finns för att nyttja bolagets tjänster. Grynings osäkerhetsfaktorer härrör till arbetet med att bibehålla och stärka sin verksamhet och sin ekonomi. År 2025 har fortsatt att präglas av arbetet med kvalitetssäkring och konsolidering utifrån tidigare händelser i bolaget med stängda enheter i Borås, byte av VD samt negativa beslut från IVO avseende skyddat boende. Den årliga tillsynen som IVO genomför i Grynings tillståndspliktiga verksamheter har under perioden inneburit ett ökande och omfattande administrativt arbete för bolaget gällande underlag som myndigheten begär att få ta del av.

Då efterfrågan och beläggning varierar snabbt och har stor påverkan på enheternas dagliga verksamhet, följs det upp veckovis. Gryning arbetar kontinuerligt med insatser för att öka försäljningen till ägarnas medlemskommuner. Marknadsföringsinsatser görs riktat för att tydliggöra vad Gryning kan erbjuda och i samtliga dialoger informeras om att ramavtal finns för att nyttja bolagets tjänster. Ett av Grynings prioriterade mål för år 2025 var att öka den sammanlagda försäljningen till ägarnas medlemskommuner. För året uppgår andelen nu till 76,5 procent, vilket är en klar förbättring jämfört föregående år då andelen uppgick till 73,4 procent.

ISGR AB

GR:s helägda skola ISGR har under lång tid varit trångboddad och i behov av mer lokalyta. Styrelse och ledning för skolan har under lång tid arbetat för att finna en långsiktig lösning för större ändamålsenliga lokaler för sin verksamhet.

För ISGR har glädjande nog den nya skolbyggnaden på Guldhedstomten från och med höstterminen 2025 kunnat tas i bruk. Den nya skolbyggnaden Campus Guldheden är drygt 4 000 kvadratmeter stor.

Samtidigt har några mörka moln tornat upp sig då Internationella Engelska Skolan (IES) under år 2024 öppnade en ny F-9-skola i Västra Frölunda/Högsbo, vilket påverkat skolan kraftigt. Vid skolstarten för läsåret 2024/2025 tappade den internationella sektionen på skolan drygt 130 elever jämfört med föregående år, vilket innebär cirka 10 000 tkr i lägre intäkter på årsbasis. Konjunkturläget, med stora varsel inom både Volvo Cars och SKF under år 2025, påverkar också skolans beläggning. Det oroliga ekonomiska läget bidrar till fortsatt osäkerhet kring inflyttning av internationell arbetskraft, med potentiella lägre elevtal som följd.

I samband med skolans styrelsemöte i december, och då budgeten för år 2026 skulle beslutas, fick skolan information om att Grundskoleförvaltningen inom Göteborgs Stad ändrar ersättningen inför verksamhetsåret 2026. Skolans internationella sektion kommer fortsättningsvis att få eleversättning som en friskola, vilket ändrar skolans ekonomiska förutsättningar för kommande år.

Hyreskostnaden för campus Guldheden ökade med 12 mkr och uppgår nu till 22 mkr per år och i kombination med vikande elevtal skapar detta utmaningar för skolan att hantera för att åstadkomma en verksamhet som är i samklang med de ekonomiska förutsättningarna.

GR – verksamhetens intäkter, resultat och kostnader

Intäkter för GR

GR:s samlade intäkter för år 2025 uppgick till 507 505 tkr (not 1) att jämföra med föregående år då de uppgick till 502 821 tkr, vilket är en mindre ökning av intäkterna med 0,9 procent. GR:s intäkter består av årsavgift, bidrag (EU, stat m.fl.), försäljning läromedel, deltagaravgifter vid kurser och seminarier samt övriga intäkter.

Ökningen av intäkterna mellan åren kan förklaras av en ökning i volym av sålda tjänster och erhållna bidrag och då främst i de arbeten/projekt som GR driver tillsammans med medlemskommunerna kring AI, inom det sociala området och andra områden.

I övrigt finns det ett antal olika delposter som går åt olika håll där deltagaravgifter för våra olika kursutbud faller och projektintäkterna ökar. GR redovisar för året lägre intäkter hänförliga till deltagaravgifter till vår kurs- och konferensverksamhet och där andra erhållna medel kunnat användas för att genomföra utbildningar för medarbetare i medlemskommunerna. Dessutom har GR 8 893 tkr i lägre intäkter för sålda läromedel jämfört med år 2024. Överförda projektintäkter från år 2024 till år 2025 var även de lägre jämfört med de som fördes över mellan åren 2023/2024.

GR:s årsavgift

Årsavgiften beräknas som 72,64 kronor per kommuninvånare och dess andel av GR:s samlade intäkter utgör 15 procent. Årsavgiften är oförändrad sett till kronor per invånare och för år 2025 uppgick årsavgiften till totalt 78 522 tkr. Detta är en ökning jämfört med föregående år med 0,9 procent. Hur den uttagna avgiften fördelar sig per medlemskommun för åren 2024–2025, se vidstående tabell.

Cirka 35 procent av årsavgiften (27 286 tkr) har under året vidaretransfererats till andra regionala samverkansorganisationer, se tabell på sidan 38.

Resultat

GR redovisar för året ett positivt resultat på +2 099 tkr vilket avviker positivt mot såväl budgeterat resultat som mot den prognos som upprättades i samband med delårsbokslutet per augusti. Den bedömda helårsprognosen i delårsbokslutet per augusti var att ett resultat för helåret på +500 tkr skulle uppnås. Årets budget är underfinansierad med 1 250 tkr till följd av synnerliga skäl och avhängigt två pågående tillfälliga arbeten med framtagande av GR:s regionala utvecklingsplan (RUPS) samt av arbetet med införande av e-arkiv för förbundet.

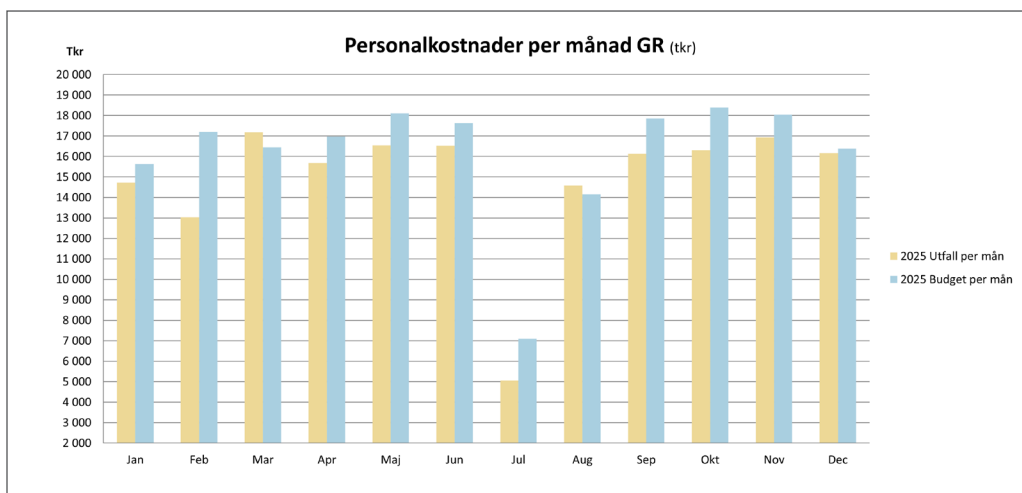
Orsaker till den positiva avvikelserna kan i huvudsak förklaras av personalvakanser samt att även ränteintäkterna utvecklades bättre än vad vi bedömde att de skulle göra vid budgettillfället. Den bedömning som gjordes var att inflationen skulle komma ner fortare än den gjorde, och att då Riksbanken skulle genomföra snabbare sänkningar av styrräntan. De finansiella intäkterna uppgick till 7 224 tkr vilket är 1 624 tkr högre än budget.

ÅRSAVGIFTERNAS FÖRDELNING PÅ KOMMUNER (tkr)		
Kommun	2025	2024
Ale	2 357	2 353
Alingsås	3 079	3 065
Göteborg	43 919	43 355
Härryda	2 896	2 888
Kungsbacka	6 222	6 233
Kungälv	3 616	3 564
Lerum	3 175	3 162
Lilla Edet	1 048	1 048
Mölndal	5 123	5 093
Partille	2 959	2 895
Stenungsund	2 024	2 024
Tjörn	1 173	1 182
Öckerö	931	930
Summa	78 522	77 793
kr/inv	72,64	72,64

Kostnader

Verksamhetens kostnader (not 2) uppgår till 508 296 tkr för år 2025 vilket är en ökning med 4 540 tkr jämfört med föregående år då kostnaderna uppgick till 503 756 tkr.

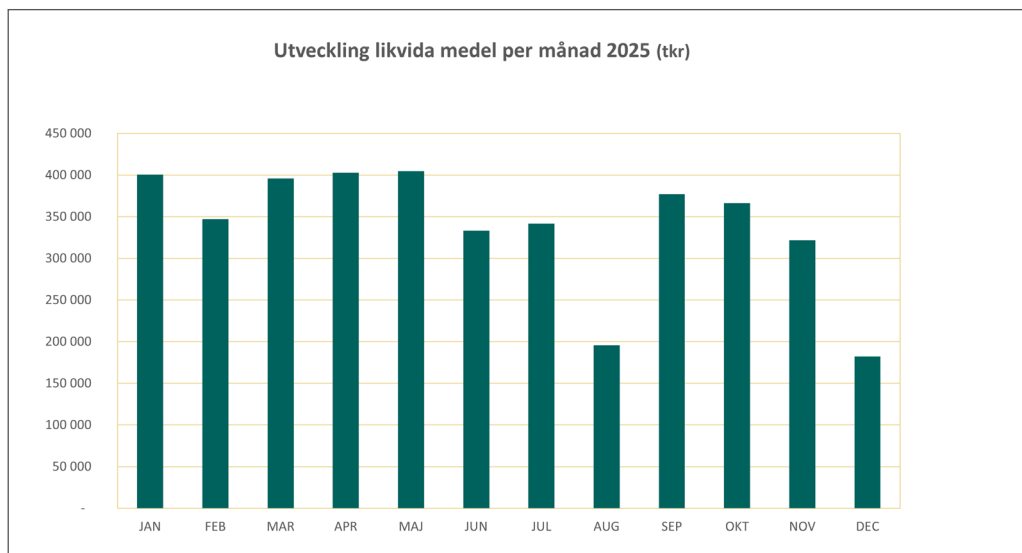
Kostnader för löner och ersättningar på GR har ökat med 8 641 tkr jämfört med föregående år främst till följd av något fler årsarbetare (+5) samt för årets lönerrevision (+3,4%). Personalkostnaderna totalt, vilka är en betydande andel av GR:s kostnader, avviker dock positivt mot budget för helåret med 15 055 tkr, vilket framgår av nedanstående diagram.



GR redovisar ökade kostnader för konsulter med totalt 7 205 tkr. Detta till följd av högre kostnader för köpt skolentreprenad ISGR men även för merkostnader relaterade till lager och distribution av läromedel samt diverse övriga köpta tjänster. Kostnaderna för planmässiga avskrivningar av GR:s anläggningstillgångar ökade mellan åren med 747 tkr till följd av helårseffekt av föregående års aktivering av två större immateriella tillgångar.

Finansnetto

Finansnettot år 2025 uppgick till +7 201 tkr, att jämföra med år 2024 då finansnettot uppgick till +12 116 tkr, se not 4. Det positiva utfallet år 2025 av finansiella poster kan förklaras av GR:s fortsatt goda likviditet sett över årets samtliga månader vilket framgår av nedanstående diagram. Dock har själva räntenivåerna på banksaldot fortsatt att utvecklas nedåt under året.



Vidaretransfereringar

GR verkar även genom ett antal samverkanspartner och vidaretransfererar därför medel till dessa organisationer, vilket motsvarar cirka 35 procent av årsavgiften. Hur dessa fördelar sig mellan våra olika samverkanspartners framgår av vidstående tabell.

Om de vidaretransfererade medlen exkluderas från GR:s omsättning samt summa årsavgift, finansieras

GR:s verksamhet till cirka 11 procent av årsavgiften och till 89 procent av övriga intäkter. GR:s strävan är att ge medlemskommunerna ett mervärde utöver de insatser som finansieras av årsavgiften. Detta illustreras väl av att andelen övriga intäkter är hög.

TRANSFERERING TILL ANDRA REGIONALA ORGANISATIONER (TKR)	GR	
	2025	2024
Lämnade bidrag		
Business Region Göteborg (BRG)	20 000	20 000
Göteborg & Co	1 100	1 100
Mistra Urban Futures	400	400
Västkom	2 003	1 990
Västkuststiftelsen	3 783	3 750
Summa	27 286	27 240

Väsentliga händelser – GR

Viktiga förhållanden för resultat och ekonomisk ställning

Nu har förbundet varit i gång i tre år med den av förbundsfullmäktige beslutade nya politiska organisationen för GR. GR ser fortsatt positiva effekter att denna förändring varit till gagn, både vad gäller sakkunskap i respektive nämnd/beredningsgrupp och till hur återkoppling samt förankring sker i respektive medlemskommun. Under året har en formaliserad utvärdering av densamma genomförts genom att en enkät sänts ut till våra politiska företrädare för medlemskommunerna samt att den tidigare arbetsgruppen av politiker som arbetade fram förslaget till den nya organisationen aktiverats. Eventuella korrigeringar av densamma kommer att presenteras för förbundsstyrelsen under våren i god tid före valet 2026.

År 2024 fick GR i uppdrag av förbundsstyrelsen påbörja arbete med att ta fram en regional utvecklingsplan för storstadsregionen, utifrån de åtta utmaningar som diskuterades under rådslaget. Den regionala utvecklingsplanen ska beskriva ett önskat läge år 2050 samt vilka politiska överenskommelser som behövs för att nå dit. Fokus ligger på fysisk planering, men planen tar även upp kompetensförsörjning, risk och sårbarhet samt sociala aspekter i den regionala tillväxten. I relevanta delar knyter den an till den regionala utvecklingsstrategin för Västra Götaland. Under våren 2025 förde GR en dialog med medlemskommunernas kommunstyrelser och förvaltningar samt politiska grupperingar och strategiska nätverk på GR. Syftet var att få inspel till remissversionen av utvecklingsplanen som var ute med början av sommaren och fram till och med oktober månad. Beslut av planen förväntas fattas av förbundsfullmäktige under mars månad 2026.

Försäljning av vårt antagningssystem INDRA till Inera, framtagandet av nytt förslag till hälso- och sjukvårdavtal, ny socialtjänstlag och GR:s svar på förslag till Nationell plan för transportinfrastrukturen för åren 2026–2037 är andra viktiga och större frågor som varit aktuella under året och som krävt omfattande arbetsinsatser.

Likt tidigare år är en av de största verksamhetsriskerna framgent är att fortsatt säkra personalförsörjningsbehovet för framtiden genom att attrahera och behålla kompetenta medarbetare till GR:s olika verksamheter. Konkurrensen om arbetskraften ökar vilket gör att GR framgent kan få det tuffare att finna framtidens medarbetare med rätt kompetens till våra komplexa uppdrag. Det är därför av största vikt att lyckas behålla redan anställd personal, bland annat genom arbetsmiljöåtgärder som främjar närvaro och minskar sjukfrånvaron samt även kan förlänga arbetslivet.

Disposition av resultat

Enligt kommunallagen (KL) 11 kap 1§ ska god ekonomisk hushållning råda (GEH). Detta innebär bland annat att budget ska upprättas så att intäkterna överstiger kostnaderna. Detta benämns vanligen som balanskravet. Avsteg från detta får göras om det finns synnerliga skäl.

GR:s resultat för år 2025 är +2 099 tkr. Resultatet föreslås tillföras det egna kapitalet. GR som samverkansorgan ser en fortsatt hög efterfrågan från kommunerna, vilket är mycket glädjande.

Balanskravsresultat

Kommuner och kommunalförbund ska enligt riktlinjer upprätta en balanskravsutredning. En balanskravsutredning innebär att årets resultat justeras med ett antal angivna kostnader och intäkter (till exempel eventuella realisationsvinster och -förluster). Balanskravsresultatet är det resultat som GR får tillgodoräkna sig för att påvisa en god ekonomisk hushållning enligt kommunallagen.

BALANSKRAVSUTREDNING (tkr)	2025
Årets resultat enligt resultaträkningen	+2 099
Reducering av samtliga realisationsvinster	-
Justering för realisationsvinster enligt undantagsmöjlighet	-
Justering för realisationsförluster enligt undantagsmöjlighet	-
Orealiserade förluster i värdepapper	-
Justering för återföring av orealiserade förluster i värdepapper	-
Årets resultat efter balanskravsjusteringar	+2 099
Reservering av medel till resultatutjämningsreserv	-
Användning av medel från resultatutjämningsreserv	-
Årets balanskravsresultat	+2 099

Kommunallagen 11 kap § 12 säger att om balanskravsresultatet är negativt ska det regleras under de närmast följande tre åren och att fullmäktige ska besluta om en åtgärdsplan för hur regleringen ska göras. Förbundsfullmäktige har dock, enligt § 13, rätt att åberopa synnerliga skäl för att inte återställa resultatet. GR:s balanskravsresultat för år 2025 visar på ett överskott på 2 099 tkr och GR konstaterar därmed att balanskravet för år 2025 har uppfyllts.

Balansposter

Tillgångar

Tillgångarna uppgår år 2025 till 340 258 tkr, att jämföra med föregående år då tillgångarna uppgick till 444 953 tkr. På tillgångssidan är det främst omsättningstillgångarna som minskat mellan åren och då i huvudsak kassa & bank som minskat från 293 020 tkr till 182 101 tkr. Detta beror på att stora utbetalningar gjordes till våra kommuner i slutet på året för utförda utbildningar inom vuxenutbildningen. Dessutom gjordes återbetalning till Skolverket för de medel som inte förbrukats inom samma uppdrag. Kundfordringar har ökat mellan åren med 12 601 tkr i huvudsak beroende på att fler fakturor kunde skapas för sålda läromedel kring årsskiftet jämfört med föregående år då vår lager- och transportörleverantör inte låg i fas med uppdraget.

Totalt uppgår anläggningstillgångarna till 32 128 tkr för år 2025, vilket är en minskning med 3 888 tkr jämfört med föregående år. Minskningen utgörs i huvudsak av att GR:s två pågående nyanläggningar har aktiverats och avskrivningar av dessa har påbörjats. Årets nettoinvesteringar uppgick till 423 tkr (20 185 tkr) och de på helåret sammanlagda kostnaderna för avskrivningar uppgick till 4 311 tkr (3 564 tkr). Utrangeringar om 4 033 tkr har genomförts under året.

Skulder

På skuldsidan är det främst kortfristiga skulder som minskat mellan åren. Framför allt är det att GR har 2025-12-31 har lägre saldon för pågående utbildningar/arbeten inom vuxen-utbildning och inom God och Nära vård. Medel avsedda för pågående insatser inom vuxenutbildningen uppgår till 89 169 tkr vilket är en minskning med 50 481 tkr från föregående år och för God och nära vård är posten i år noll vilket är 49 601 tkr lägre än föregående år. Detta speglar orsaken till att tillgångsposten på kassa/bank minskat kraftigt mellan årsskiftena.

Leverantörsskulder är 6 099 tkr lägre än föregående år och är till stor del relaterat till att fler leverantörsfakturor kunnat betalas ut för läromedelsinköp då vår lager- och transportörleverantör per senaste årsskiftet låg i fas med sitt uppdrag. Därmed har även GR kunnat fakturera ut denna kostnad till regionens skolor i tid i december månad jämfört med föregående år då vi låg efter med detta.

Eget kapital

För att säkerställa en god ekonomisk hushållning har en beräkningsmodell tagits fram i organisationen och nu använts under många år. Den visar på GR:s långsiktiga behov av eget kapital ur riskhänseende. GR rapporterar årligen i samband med årsredovisningen till fullmäktige bedömd miniminivå för det egna kapitalet. Beräknat på bokslut år 2024 uppgick behovet av eget kapital i riskhänseende till 37 000 tkr inför år 2025 vilket är en något högre nivå än vad som förelåg inför år 2024 delvis beroende på det konjunkturella läget. Det egna kapitalet per 31 december 2025 inklusive årets resultat uppgår till 68 985 tkr. Soliditeten har förbättrats och uppgår nu till 20,3 procent (15,0 procent).

EGET KAPITAL GR (tkr)	2021	2022	2023	2024	2025
Årets resultat	-3 842	4 585	7 949	7 617	2 099
Övrigt eget kapital (varav 14 076 tkr avser kapitaltillskott Gryning)	50 577	46 735	51 320	59 269	66 886
Eget kapital	46 735	51 320	59 269	66 886	68 985

Investeringsredovisning

GR är vanligtvis ingen investeringsintensiv organisation likt våra medlemskommuner. De investeringar av större belopp som genomförts historiskt sett har varit i form av egenutveckling av IT-systemlösningar och där alternativa system på marknaden.

Under år 2024 aktiverades två större egenutvecklade nyanläggningar, Praktikplatsen 3.0 och Digital licenshantering. Inga tilläggsutgifter har lagts ner i objekten under år 2025.

GR:s egna investeringar finansieras generellt med hjälp av egna medel förutom för de immateriella där samverkansavtal med kommunerna finns och finansieras av dem. Det innebär att den ekonomiska risken för GR:s del kopplat till de genomförda investeringarna är närmast obefintlig. I övrigt genomförs, och vid behov, investeringar av kontorsinventarier och datautrustning av mindre belopp.

För innevarande år har investeringar i materiella tillgångar gjorts för 423 tkr och de avser utbyte av ett antal audio/videoutrustningar på GR:s konferensavdelning samt ett antal inköp av mer avancerade datorer till förbundets under året uppstartade IT-avdelning och till medarbetare inom vårt pågående AI-projekt som genomförs tillsammans med medlemskommunerna. För detaljer om GR:s samlade anskaffningsutgifter för åren 2024–2025, se nedan.

OBJEKT	Utfall 2024, tkr	Utfall 2025, tkr	Budget 2025, tkr
Praktikplatsen 3.0	8 243	–	–
Digital licenshantering	11 942	–	–
Inventarier GR	317	423	–
Summa	20 502	423	–

Översikt över verksamhetens utveckling

GR I SIFFROR – 5 ÅRS ÖVERSIKT (Belopp i tkr om inte annat anges)					
GR – ALLMÄNT	2021	2022	2023	2024	2025
Invånare i medlemskommunerna, tusental	1 058	1 071	1 081	1 088	1 094
Avgift per invånare, kr	75,52	72,64	72,64	72,64	72,64
Antal årsarbetare GR, st	161	169	183	189	194
GR – EKONOMISKT RESULTAT	2021	2022	2023	2024	2025
Verksamhetens intäkter	403 720	488 259	465 267	502 821	507 505
<i>varav årsavgifter avsedda för GRs verksamhet</i>	50 225	48 892	49 599	50 553	51 236
<i>varav årsavgifter transfererade till andra regionala organisationer</i>	28 456	27 350	27 274	27 240	27 286
Årets resultat	-3 842	4 585	7 949	7 617	2 099
GR – TILLGÅNGAR, EGET KAPITAL, AVSÄTTNINGAR & SKULDER	2021	2022	2023	2024	2025
Balansomslutning	406 755	531 062	461 523	444 953	340 258
Anläggningsstillgångar	32 028	36 813	39 308	36 016	32 128
Eget kapital	46 735	51 320	59 269	66 886	68 985
Soliditet (%)	11,5%	9,7%	12,8%	15,0%	20,3%
Kassalikviditet (%)	104,1%	103,0%	104,9%	108,1%	113,5%
Investeringar *)	–	174	280	20 502	423
Investeringarnas andel av verksamhetens kostnader (%)	0,0%	0,0%	0,1%	4,1%	0,1%
Avskrivningar	2 971	2 860	1 377	3 564	4 311
Verksamhetens nettokostnader	-4 939	416	-3 743	-4 499	-5 102
Finansiella intäkter och kostnader	1 096	4 169	11 692	12 116	7 201
Kapitalomsättningshastighet (ggr)	1,0	0,9	1,0	1,1	1,5

*) Investeringar avser inköp samt aktivering av pågående nyanläggningar.

Förväntad utveckling, utsikter för år 2026

Inför år 2026 är GR:s finansiella ställning fortsatt stark vilket ger en stabil ekonomisk plattform inför kommande verksamhetsår. Omvärlden fortsätter dock att vara osäker vilket har präglat GR allt sedan pandemins start. Detta tror GR kommer fortsatt att påverka kommunernas och förbundets ekonomiska situation även under det kommande året. Detta skulle kunna medföra att förutsättningarna för GR som kommunalförbund snabbt förändras över året. Minskande ränteintäkter i kombination med kvarstående hög kostnadsnivåer efter den höga inflationen påverkar också verksamheten negativt. GR har under året påbörjat en översyn inför en eventuell övergång till det kommunala pensionsavtalet AKAP-KR. Bland annat undersöks vad en sådan förändring skulle kunna få för finansiella konsekvenser för organisationen som helhet samt för de anställda.

GR är dock övertygat om att förbundet med gemensamma krafter kommer att kunna lösa såväl de verksamhetsmässiga uppgifterna som de ekonomiska utmaningarna även under 2026 även om året kommer att präglas av en fortsatt stor osäkerhet och då främst utifrån kommunernas ekonomi. För att möta denna och andra utmaningar kommer fortsatt fokus vara på flexibilitet samt att anpassa verksamheten efter de förutsättningar och resurser som samlats kan skapas.

Budgeten för år 2026 är underbudgeterad med 5 000 tkr till följd av tre i tid avgränsade arbetsinsatser och det med hänvisning till synnerliga skäl. Det innebär att den löpande uppföljningen under året kommer att följas upp mot den av förbundsfullmäktige beslutade budgeten.

År 2026 är det valår och då är det också mycket annat än GR som av naturliga skäl kommer att kräva våra politikernas uppmärksamhet.

GR:s miljöarbete

GR har som ambition att ligga i framkant i utvecklingen av en hållbar region, och att miljöarbetet ska genomsyra varje del av verksamheten.

Det interna miljöarbetet drivs enligt följande:

- Miljöpolicy och tillhörande riktlinjer ses kontinuerligt över för att ytterligare minska klimatavtrycket från inköp, transporter och avfall.
- Miljösamordnare arbetar med årlig uppföljning av resor och ser till att internrevision av säkerhetsblad för kemikalier sker. Detta gör att vi kan säkerställa att efterlevnaden av policy och riktlinjer är god och att vi upprätthåller en hög nivå.
- I introduktionen av nyanställda redovisas hur GR arbetar med miljöfrågorna. Vi går igenom riktlinjer för resor i tjänsten, val av transportmedel, riktlinjer för inköp med mera.

GR:s lokaler är certifierade som miljöbyggnad silver av Sweden green building council. Till vårt hyreskontrakt återfinns en grön bilaga som tydligt beskriver GR:s och hyresvärdens åtaganden i miljöfrågor. Den gröna bilagan går årligen igenom där parternas respektive miljöarbete synas med fokus på energiförbrukning och åtgärder inför framtiden.

GR har under året undertecknat ett samarbetsavtal med Göteborgs Stads Leasing AB som driver Tage, som är Göteborgs stads kostnadsfria återbrukstjänst. Samarbetet innebär att lös egendom kan avyttras respektive anskaffas genom en digital marknadsplats.

Under året har GR följt upp tjänsteresor. Totalt har de sammanlagda utsläppen från tåg- och flygresor minskat med 21 procent. Resekilometrarna för flyg har minskat med drygt 14 procent, men antalet flygresor har ökat, vilket indikerar fler kortare flygresor (<500 km). Samtidigt har antalet tågresor och de totala tågakilometrarna ökat något jämfört med 2024.

Väsentliga personalförhållanden

GR ska vara en attraktiv arbetsgivare med engagerade och kompetenta medarbetare som gör sitt bästa i varje situation. Ledarskapet ska ge utrymme för individens och verksamhetens utveckling. Våra tre kärnvärden – lyhördhet, handlingskraft och utveckling – är vägledande för arbetet. Vi ska ha en arbetsplats där vi trivs, utvecklas och kan känna att vi gör ett bra jobb, som gynnar dem vi är till för.

Antal anställda

Den 31 december 2025 hade GR 224 anställda med månadslön, vilket är en ökning med 11 anställda sedan samma period förra året. Av dessa var cirka 6 procent tidsbegränsat anställda (inklusive provanställda). Antalet årsarbetare ökade med 5 till totalt 194. Flera anställningar är kopplade till nya eller utökade externfinansierade projekt och övriga är ersättningsrekryteringar eller vikariat.

GR hade den 31 december även 16 intermitterande anställda med timlön. GR är en organisation som på grund av verksamhetens karaktär, utöver anställda, även har konsulter och inlånad personal från medlemskommuner för specifika uppdrag.

Bland årsarbetarna var fördelningen 78 procent kvinnor och 22 procent män. Medelåldern var 47 år och de flesta mellan 40–59 år. 10 procent av medarbetarna är 60 år eller äldre och organisationen står inför ett antal pensionsavgångar under de närmaste åren. Se not 3 för mer information.

Kompetensförsörjning

GR har lätt för att attrahera och rekrytera rätt kompetens, med allt fler kvalificerade sökanden till utlysta tjänster. GR får även in många intresseanmälningar från studenter om praktik.

Under hösten genomfördes en medarbetardag för samtliga anställda på GR. Temat var civil beredskap utifrån behov av att öka kompetensen hos medarbetarna inom området kopplat till samhällsläget och de krav som ställs på kommunerna.

Personalomsättning

Under 2025 var personalomsättningen inklusive pensionsavgångar 3,4 procent jämfört med 6 procent 2024. Exklusive pensionsavgångar var personalomsättningen 2,4 procent. Under 2025 har 17 medarbetare anställts på tillsvidareanställning/provanställning och 7 tillsvidareanställda lämnat sin anställning på GR.

År	Ingående anställda	Utgående anställda	Antal tv-anställda	Börjat	Slutat	Varav pensionsavgångar	P-oms. inkl. pensionsavgångar	P-oms. exkl. pensionsavgångar
2025	202	212	207	17	7	2	3,4%	2,4%
2024	198	202	200	16	12	1	6,0%	5,5%
2023	181	198	190	29	12	1	6,3%	5,8%
2022	177	181	179	30	26	2	14,5%	13,4%
2021	163	177	170	27	13	2	7,6%	6,5%

Definition personalomsättning:

Antal personer som slutat dividerat med antal tv-anställda under perioden.

Antal anställda räknas utifrån medelvärde mellan antal tv-anställda vid periodens start och antal vid periodens slut

Alla avgångar externt från GR, inklusive pensionsavgångar

I siffrorna ingår även provanställda

Arbetsmiljö

Sjukfrånvaro

Under perioden 2025-01-01 till och med 2025-12-31 var totala sjukfrånvaron 4,1 procent, vilket är en ökning med 0,3 procentenheter jämfört med samma period föregående år. Utifrån att GR är en relativt liten organisation där en enskild medarbetares sjukfrånvaro får stor effekt på siffrorna, har ett måltal satts i form av ett intervall om max 3,5–4,5 procent total sjukfrånvaro. Långtidssjukfrånvaron (>60

dgr) var 2,6 procent och korttidsfrånvaron (1-14 dgr) låg oförändrat på 1,2 procent. För mer information kring sjukfrånvaro, se tabell.

SJUKFRÅNVARO	GR	
	2025	2024
Total sjukfrånvaro (%)		
Kvinnor	4,9	4,6
Män	1,3	1,0
Summa total sjukfrånvaro (%)	4,1	3,8
Total sjukfrånvaro (timmar per årsarbetare)		
Kvinnor	103,2	97,1
Män	27,3	20,6
Total sjukfrånvaro (timmar per årsarbetare)	86,4	79,7
Varav långtidssjukfrånvaro i %	68,8	65,5
Varav långtidssjukfrånvaro, timmar	59,4	52,2
Total sjukfrånvaro per åldersgrupp (%)		
Yngre än 30 år	4,0	2,3
30–49 år	2,1	2,1
50 år och äldre	6,7	6,1

Lokalerna

GR har minskat lokalytan med cirka 300 kvadratmeter genom uthyrning av arbetsplatser till externa hyresgäster inom offentlig sektor och det pågår ett utvecklingsarbete för att nyttja lokalerna på bästa sätt.

Löner och förmåner

2025 års löneöversyn genomfördes under våren inom ett generellt utrymme om 3,3 procent plus 0,1 procent för förbundsövergripande prioriterade struktursatsningar.

GR har under hösten anlitat en extern pensionskonsult för utredning av kommunalförbundets nuvarande pensionsavtal ITP och vad en eventuell övergång till det kommunala pensionsavtalet AKAP-KR skulle kunna få för konsekvenser.

Målavstämning god ekonomisk hushållning

Enligt kommunallagen ska kommuner, kommunalförbund och regioner ange mål och riktlinjer för verksamheten som är av betydelse för god ekonomisk hushållning (GEH). GR har därför i Plan och detaljbudget 2025 tagit fram riktlinjer för GEH, vilka följs upp i samband med delårsrapporter och årsbokslut. God ekonomisk hushållning kan ses i två dimensioner; att hushålla i tiden samt att hushålla över tiden, det vill säga att väga ekonomi mot verksamhet på kort sikt och verksamhetens behov på längre sikt. Vidare har begreppet god ekonomisk hushållning både ett verksamhetsperspektiv och ett finansiellt perspektiv. Kommunallagen stipulerar att kommunernas ekonomi ska vara i balans. Intäkterna ska överstiga kostnaderna och det så kallade balanskravet utgör en miniminivå för det ekonomiska resultatet. Med detta menas att organisationen inte bör förbruka sin förmögenhet för att täcka löpande behov. Verksamheterna ska utövas på ett ändamålsenligt och utifrån ekonomisk synpunkt tillfredsställande sätt. Se tabell nedan och på följande sida.

 Mål uppfyllt  Mål ej uppfyllt

MÅLAVSTÄMNING GOD EKONOMISK HUSHÅLLNING GR PER 31 DECEMBER 2025			
God ekonomisk hushållning i verksamheten	Indikator	Avstämning	
GR:s verksamheter ska hantera beslutade budgetmedel rationellt och effektivt så att de gör mesta möjliga nytta för GR och våra medlemskommuner.	GR:s verksamheter, insatser och kostnader ska kontinuerligt utvärderas och omprövas.	GR arbetar strukturerat och metodiskt med kostnadsuppföljning genom uppföljningsmöten. GR har en löpande dialog med våra medlemskommuner om vad som ska göras och även i vissa fall hur. En ny politisk organisation är på plats från och med ny mandatperiod. Under våren 2025 har samrådsunderlag skickats ut och kommunernas svar hanterades inför beslut kring rambudget 2026 i juni 2025 samt inför kommande verksamhetsplanarbete. Utifrån genomförd rådslagsrunda har ett förslag till regional utvecklingsplan för storstadsregionen (RUPS) arbetats fram och varit ute på remiss hos våra medlemskommuner under hösten. Under vintern slutförs detta arbete och planen är att förbundsfullmäktige fattar beslut om densamma i mars 2026. Insatser och projekt av väsentlig karaktär (betydande ekonomiskt värde) rapporteras dessutom kontinuerligt till ledning. Målet är uppfyllt.	
	GR ansvarar för att en god intern kontroll upprätthålls utifrån förbundsstyrelsens reglementen, riktlinjer och beslut.	Rapport över genomförda aktiviteter samt en ny internkontrollplan för innevarande år har rapporterats till förbundsstyrelsen liksom uppföljning av uppsiktsplikten av våra bolag och som fastställts vid deras sammanträde i mars 2025. Avrapportering till förbundsstyrelsen för första halvåret gjordes på septembermötet. Riktlinjen avseende medelsförvaltning avrapporteras i samband med delårs- och årsbokslut. Målet är uppfyllt.	
	GR ska främja och följa upp att en kontinuerlig kvalitetsutveckling sker inom verksamheterna.	Verksamhetens mål följs upp i delårsrapporterna per april och per augusti med en beskrivning av nuläget och i årsredovisningen under separat rubrik. Arbetet med regional utvecklingsplan för storstadsregionen (RUPS) pågår men i avvaktan på den har uppmaning gått ut till medlemskommunerna att inkomma med eventuella inspel till att gå före i vissa frågor. Detta gjordes parallellt med att synpunkter på samrådsunderlaget tillsammans med rambudget för 2026 gick ut. Målet är uppfyllt.	

Forts.

Forts.

MÅLAVSTÄMNING GOD EKONOMISK HUSHÅLLNING GR PER 31 DECEMBER 2025			
GR:s tillgångar och skulder ska förvaltas på ett betryggande sätt.	GR ska ha ett fullgott och genomtänkt försäkringskydd samt ha klara regler för hur risker ska hanteras.	GR genomför årligen med hjälp av försäkringsmäklare en genomgång av försäkringskyddet. Allt från sakförsäkring till tjänsterefeförsäkring går igenom. Bedömningen från GR själva och upphandlad försäkringsmäklare är att vi har ett fullödigt försäkringskydd. Genomfördes senast i januari 2025. Målet är uppfyllt.	●
	GR ska ha tydliga regler och riktlinjer för sin finansförvaltning.	GR har arbetat fram ett styrdokument som anger riktlinjer för medelsförvaltning som är fastställt i förbundsstyrelsen. Förbundsdirektören är ytterst ansvarig för GR:s medelsförvaltning och ekonomichefen verkställer. Målet är uppfyllt.	●
GR ska eftersträva en välskött ekonomi där all verksamhet bedrivs i en anda av god ekonomisk hushållning och i enlighet med förbundsstyrelsens beslut om finansiella mål och ramar.	Förbundsstyrelsens budgetbeslut är överordnat verksamheten och vid målkonflikter är det ekonomin som ytterst sätter gränsen för det totala verksamhetsutrymmet.	För verksamhetsåret 2025 redovisar GR ett resultat på 2 099 tkr vilket är en positiv avvikelse mot budget på 3 349 tkr. Målet är uppfyllt.	●
	GR:s olika avdelningar ser till att verksamhetens innehåll och omfattning är anpassad till beslutad budget och strategiska inriktning.	GR redovisar en ekonomi i balans för perioden. Målet är uppfyllt.	●
	Vid hantering av befarade eller konstaterade budgetavvikelser är GR:s avdelningar skyldiga att vidta de åtgärder som krävs för att styra den egna verksamheten mot budgetbalans.	Samtliga GR:s avdelningar redovisar en ekonomi i balans för helåret 2025 utifrån beslutad budget. Målet uppfyllt.	●
Den totala sjukfrånvaron för GR:s medarbetare ska hållas på en fortsatt låg nivå.	Sjukfrånvaron på GR ska maximalt ligga inom intervallet 3,5-4,5 procent på helåret.	För helåret 2025 redovisar GR en total sjukfrånvaron på 4,1% och sjukfrånvaron för år 2024 låg på 3,8%. Utfallet ligger därmed inom intervallet för GR:s interna helårsmål om maximalt 3,5-4,5%. Målet är därmed uppfyllt.	●
GR:s finansiella mål	Indikator	Avstämning	
GR ska redovisa ett genomsnittligt positivt ekonomiskt resultat över en femårsperiod.	GR:s intäkter ska överstiga dess kostnader.	För de senaste fem åren (helår) redovisar GR ett samlat ekonomiskt resultat på +18 408 tkr. Målet är uppfyllt.	●
	GR:s egna kapital ska inte understiga den årligt beräknade nivån utifrån riskhänseende.	GR:s egna kapital per 2025-12-31, inklusive årets positiva resultat, uppgår till 68 985 tkr. Det identifierade lägsta målet inför 2025 är 37 000 tkr. Målet är därmed uppnått.	●
Långsiktigt ska GR:s egna kapital vara större än dess skulder inklusive pensionskulden.	Soliditeten inklusive pensionskulden ska vara positiv.	Soliditeten uppgår per 2025-12-31 till 20,3 procent. GR uppfyller målet.	●
GR:s sammanlagda netto-låneskuld ska inte öka.	GR:s investeringar ska finansieras med hjälp av egna medel.	Nyinvesteringar på 423 tkr har gjorts under året vilket i stort är hänförligt till förbrukningsinventarier i form av utbyte av audio/videoutrustningar samt ett antal avancerade persondatorer. Investeringarna är i sin helhet finansierade med hjälp av egna medel. Målet är därmed uppfyllt.	●

● Mål uppfyllt ■ Mål ej uppfyllt

Inför verksamhetsåret 2025 har GR, likt tidigare år, formulerat krav och måluppfyllelse för när GEH ska anses vara uppfylld. Där framgår att "för att god ekonomisk hushållning ska anses vara uppfylld ska minst hälften av de verksamhetsmässiga målen och samtliga av de finansiella målen vara uppfyllda för helåret". För år 2025 har GR sammantaget ett verksamhetsmässigt och ekonomiskt läge som möjliggör att - utan omedelbara allvarliga ekonomiska effekter - tillämpa långsiktiga strategier vid behov av anpassning till eventuell försämrade förutsättningar. En ekonomi i balans medger handlingsutrymme och en ekonomi i balans gentemot beslutad budget för året beräknas att uppnås för helåret. Samtliga av GR:s sju uppsatta mål inför 2025 är helt uppfyllda. Med stöd av genomförd analys görs en samlad bedömning att GR har uppfyllt kommunallagens krav och intentioner på god ekonomisk hushållning för år 2025.

RESULTATRÄKNING GR och sammanställda räkenskaper (koncernen) (tkr)		GR			Sammanställda räkenskaper		
		NOT	Utfall 2025	Utfall 2024	Budget 2025	Utfall 2025	Utfall 2024
Verksamhetens intäkter	1	507 505	502 821	440 114	830 970	841 313	760 016
varav årsavgifter avsedda för GR:s verksamhet		51 236	50 553	51 157	51 236	50 553	51 157
varav årsavgifter transfererade till andra regionala organisationer		27 286	27 240	27 366	27 286	27 240	27 366
Verksamhetens kostnader	2, 3	-508 296	-503 756	-442 720	-819 623	-822 571	-765 745
Avskrivningar		-4 311	-3 564	-4 244	-23 867	-15 361	-6 587
Verksamhetens nettokostnader		-5 102	-4 499	-6 850	-12 520	3 381	-12 316
Skatteintäkter och generella statsbidrag och utjämnning		-	-	-	-	-	-
Verksamhetens resultat		-5 102	-4 499	-6 850	-12 520	3 381	-12 316
Finansiella intäkter	4	7 224	12 131	5 600	11 764	14 175	6 815
Finansiella kostnader	4	-23	-15	0	-6 122	-2 864	-15
Resultat efter finansiella poster		2 099	7 617	-1 250	-6 878	14 692	-5 516
Extraordinära poster		-	-	-	-	-	-
ÅRETS RESULTAT		2 099	7 617	-1 250	-6 878	14 692	-5 516

KASSAFLÖDESANALYS GR och sammanställda räkenskaper (koncernen) (tkr)		GR		Sammanställda räkenskaper		
		Not	2025	2024	2025	2024
DEN LÖPANDE VERKSAMHETEN						
Årets resultat			2 099	7 617	-6 878	14 692
Justering för ej likviditetspåverkande poster	14		4 304	3 608	24 463	17 466
Övriga likviditetspåverkande poster	14		-	-	6	-
Medel från verksamheten före förändring av rörelsekapital			6 403	11 225	17 591	32 158
Ökning/minskning pågående projekt			3 030	-62 861	3 030	-62 861
Ökning/minskning lager			189	-109	189	-109
Ökning/minskning kortfristiga fordringar			-15 578	9 549	-12 463	-442
Ökning/minskning kortfristiga skulder			-104 540	46 850	-110 319	53 114
KASSAFLÖDE FRÅN DEN LÖPANDE VERKSAMHETEN			-110 496	4 654	-101 972	21 860
INVESTERINGSVERKSAMHETEN						
Investering i immateriella anläggningstillgångar	5,6		-	-	-	-
Justering investering immateriella pågående nyanläggning	5,6		-	-	-	-
Försäljning av immateriella anläggningstillgångar	5,6		-	-	-	-
Investering i materiella anläggningstillgångar	6,7,8,9		-423	-317	-11 623	-1 100
Justering investering materiella pågående nyanläggning	6,7,8,9		-	-	-2 886	-
Försäljning av materiella anläggningstillgångar	6,7,8,9		-	-	-6	-
Ökning/minskning av finansiella anläggningstillgångar			-	-	-	-
KASSAFLÖDE FRÅN INVESTERINGSVERKSAMHETEN			-423	-317	-14 515	-1 100
FINANSIERINGSVERKSAMHETEN						
Ökning/minskning av långfristig skuld inkl. finansiell leasing	10		-	-	-14 286	-9 297
KASSAFLÖDE FRÅN FINANSIERINGSVERKSAMHETEN			-	-	-14 286	-9 297
ÅRETS KASSAFLÖDE			-110 919	4 337	-130 773	11 463
Likvida medel vid årets början			293 020	288 683	421 999	410 535
Likvida medel vid periodens slut			182 101	293 020	291 226	421 999

BALANSRÄKNING GR och sammanställda räkenskaper (koncernen) (tkr)		GR		Sammanställda räkenskaper	
TILLGÅNGAR	Not	2025	2024	2025	2024
A. Anläggningstillgångar		32 128	36 016	282 307	105 695
I. Immateriella anläggningstillgångar	5,6	12 723	16 760	12 723	16 760
II. Materiella anläggningstillgångar		675	526	269 539	88 901
1. Mark, byggnader och tekniska anläggningar	6,7	-	-	17 005	14 925
2. Maskiner och inventarier	8	675	526	10 216	1 663
3. Övriga materiella anläggningstillgångar	9	-	-	945	600
4. Externa leasingavtal fastigheter	10	-	-	236 079	67 194
5. Externa leasingavtal maskiner och inventarier	10	-	-	5 294	4 519
III. Finansiella anläggningstillgångar		18 730	18 730	45	34
1. Aktier i dotterbolag	11	18 730	18 730	-	-
2. Uppskjuten skattefordran		-	-	45	34
B. Bidrag till infrastruktur		-	-	-	-
C. Omsättningstillgångar		308 130	408 937	468 639	592 489
I. Förråd m.m.		25 240	30 706	25 240	30 706
1. Lager avseende läromedel		169	358	169	358
2. Pågående projekt		25 071	30 348	25 071	30 348
II. Fordringar		100 789	85 211	152 173	139 784
1. Kundfordringar		78 038	65 437	98 576	87 748
2. Fordran hos koncern		110	457	-	-
3. Förutbetalad kostnad och upplupen intäkt		6 743	5 930	30 373	29 057
4. Skattefordran		-	-	2 325	2 398
5. Övriga kortfristiga fordringar		15 898	13 387	20 899	20 581
III. Kassa & bank		182 101	293 020	291 226	421 999
S:A TILLGÅNGAR		340 258	444 953	750 946	698 184
EGET KAPITAL, AVSÄTTNINGAR & SKULDER					
A. Eget kapital		68 985	66 886	135 087	136 448
I. Periodens resultat		2 099	7 617	-6 878	14 692
II. Övrigt eget kapital		66 886	59 269	141 965	121 756
B. Avsättningar		-	-	1 678	2 271
I. Andra avsättningar	12	-	-	270	540
II. Uppskjuten skatt		-	-	1 408	1 731
C. Skulder		271 273	378 067	614 181	559 465
I. Långfristiga skulder		-	-	294 450	80 605
II. Kortfristiga skulder		271 273	378 067	319 731	478 860
1. Leverantörsskuld		27 101	33 200	41 282	45 631
2. Upplupna kostnader och förutbetalda intäkter	13	21 910	19 497	60 744	62 458
3. Pågående projekt		110 866	113 112	110 866	113 112
4. Skulder till koncernföretag		12 090	11 550	-	-
5. Skatteskulder		-	-	86	-
6. Övriga kortfristiga skulder		99 306	200 708	106 752	257 659
S:A EGET KAPITAL, AVSÄTTNINGAR & SKULDER		340 258	444 953	750 946	698 184
PANTER OCH ANSVARSFÖRBINDELSER					
Ansvarsförbindelser					
1. Panten och därmed jämförliga säkerheter		-	-	-	-

Upplysningar om redovisningsprinciper – GR och sammanställda räkenskaper

Lagrum och sammanställda räkenskaper

GR:s redovisning är från och med år 2019 upprättad utifrån Lag om kommunal bokföring och redovisning (2018:597) (LKBR) samt rekommendationer från Rådet för kommunal redovisning (RKR). Gryning Vård AB:s och ISGR AB:s redovisning är upprättad i enlighet med Årsredovisningslagen (1995:1554) samt Bokföringsnämndens allmänna råd BFNAR 2012:1 Årsredovisning och koncernredovisning (K3). Om de kommunala koncernföretagens regler och principer avviker från kommunalförbundets, ska dessa justeras före konsolidering.

I GR:s sammanställda räkenskaper ingår samtliga bolag där GR har minst 20 procents inflytande. Inga förändringar har skett under året i den kommunala koncernens sammansättning. De sammanställda räkenskaperna omfattar moderbolaget Göteborgsregionens kommunalförbund (GR), det helägda dotterbolaget Göteborgsregionens Internationella Skola (ISGR AB) och dotterbolaget Gryning Vård AB, som ägs till 54 procent. De sammanställda räkenskaperna upprättas med proportionell konsolidering, vilket innebär att dotterbolagens räkenskaper som tas upp i de sammanställda räkenskaperna motsvarar den ägda andelen. Mellanhavanden inom den kommunala koncernen elimineras. Redovisning sker enligt RKR R16 Sammanställda räkenskaper.

Balansräkningens poster

Balansräkningen är uppställd enligt LKBR 6 kap §2.

Anläggningstillgångar

Immateriella och materiella anläggningstillgångar

Immateriella och materiella anläggningstillgångar redovisas enligt RKR R3 Immateriella anläggningstillgångar och RKR R4 Materiella anläggningstillgångar.

Tillgångar avsedda för stadigvarande bruk eller innehav med en nyttjandeperiod om minst tre år klassificeras som anläggningstillgång om beloppet överstiger gränsen för mindre värde. Gränsen för mindre värde avseende materiella anläggningstillgångar har satts till ett halvt prisbasbelopp och för immateriella anläggningstillgångar till 3 000 tkr. De inventarier som har ett värde under gränsen för mindre värde och/eller en ekonomisk livslängd under tre år klassificeras som direktavskrivna korttidsinventarier.

Avskrivningar påbörjas då tillgången tas i bruk. Avskrivning görs över den bedömda nyttjandeperioden med linjär avskrivning baserat på anskaffningsvärdet. Omprövning av nyttjandeperioden sker om det finns omständigheter som pekar på att det är nödvändigt (till exempel verksamhetsförändringar, tekniskiften och organisationsförändringar). Immateriella anläggningstillgångar med ett restvärde omprövas avseende nyttjandeperiod i slutet av varje räkenskapsår. Immateriella och materiella anläggningstillgångar under upparbetning, redovisas som pågående nyanläggning i särskild not. Tillgångar avseende mark skrivs inte av.

Följande avskrivningstider tillämpas normalt:

Materiella anläggningstillgångar

GR: infrastruktur data 3 år, maskiner 3 eller 5 år, kontorsinventarier 5 år, konferensmöbler 7 år.

ISGR AB: datorer/programvaror 3 år, Inventarier, verktyg och installationer 5 år, klassrumsinventarier Molinsgatan 5 år, klassrumsinventarier Guldheden 10 år. Förbättringsutgifter i annans fastighet 5 år.

Gryning vård AB: datorer 3 år, fordon 5 år, inventarier 5-10 år. Byggnader och förbättringsutgifter i annans fastighet 15–100 år. Komponentavskrivning tillämpas. Mark skrivs ej av.

I balansräkning och noter redovisas Förbättringsutgifter i annans fastighet under rubriken Övriga materiella anläggningstillgångar.

Immateriella anläggningstillgångar

GR: IT-investeringar 5 år avser egenutvecklade immateriella anläggningstillgångar. Programvaror 3 och 5 år avser förvärvade immateriella anläggningstillgångar.

Bedömd genomsnittlig nyttjandeperiod (år) beräknas som Utgående Anskaffningsvärde dividerat med Årets avskrivningar.

Leasing

Sedan 241231 har koncernens leasingavtal gått igenom och klassificerats. Gryning vård AB och ISGR AB leasar specialanpassade fastigheter för sin verksamhet, vilka klassificerats som finansiell leasing. Även Grynings leasade bilar och datautrustning har klassificerats som finansiell leasing. GR:s och Gryning Vård AB:s kontorslokaler har klassificerats som operationell leasing. Leasing av lös egendom så som skrivare och kaffemaskiner har klassificerats som operationell leasing.

Leasing redovisas enligt RKR R5 Leasing.

Korttidshyra

Fast egendom med en avtalstid eller förväntad nyttjandeperiod på 1 år eller kortare klassificeras som korttidshyra och redovisas inte i not. Om uppsägningstiden för ett leasingavtal understiger tolv månader har bedömningen gjorts att dessa klassificeras som korttidshyra.

Operationell leasing

Lös egendom vars enskilda leasingavtal har ett värde under ett halvt prisbasbelopp eller en nyttjandeperiod på 3 år eller mindre klassas som operationella även om de i övrigt uppfyller kriterierna för finansiella avtal. Leasade datorer och kopiatorer direktavskrivs och klassas som operationella. Om det inte går att få fram verkligt värde på ett tillförlitligt sätt redovisas avtalet som operationellt även om det i övrigt uppfyller kriterierna för finansiellt avtal.

Fast egendom med en avtalstid eller förväntad nyttjandeperiod överstigande 1 år, men understigande 10 år redovisas som operationell leasing. Om ett hyresavtal innehåller option på förlängning så tas hänsyn till villkoren gällande förlängningsperioden vid klassificering.

Finansiell leasing

Samtliga befintliga leasingavtal avseende fastigheter är med en extern hyresvärd. Försök att få fram verkliga värden har gjorts avseende befintlig avtalsstock för fastigheter, men då detta inte gått har det beräknade nuvärdet använts.

För leasade fastigheter där den förväntade nyttjandeperioden överstiger avtalstiden, så ligger den förväntade nyttjandeperioden till grund för klassificeringen. Fastigheter med en avtalstid eller förväntad nyttjandeperiod överstigande 10 år redovisas som operationell eller finansiell leasing. Dessa avtal utreds innan klassificering.

Implicit ränta har inte kunnat fastställas för nuvarande leasingavtal för fastigheter. Upplåningsränta från bank har använts för varje avtal vid tidpunkten då leasingavtalen ingåtts. För framtida avtal kommer den implicita räntan att eftersökas och om denna inte går att fastställa kommer upplåningsränta i bank att användas.

Variabla avgifter/minimileaseavgifter

Vid klassificering av befintlig avtalsstock avseende fastigheter har verkligt utfall för andel av debiterad hyra som utgörs av variabla avgifter, service och skatter vid varje avtals start använts. Lös egendom där det inte går att få fram minimileaseavgifter exklusive variabla avgifter, serviceavgifter, skatter med mera så nuvärdesberäknas avtalet inklusive dessa avgifter.

Finansiella anläggningstillgångar

Aktier i dotterbolag

GR:s aktier i dotterbolag värderas till anskaffningsvärde.

Uppskjuten skattefordran

Uppskjuten skattefordran utgörs av 54 procent av inkomstskatt hos Gryning vård AB som avser framtida räkenskapsår till följd av tidigare händelser. Redovisning sker enligt balansräkningsmetoden. Enligt denna redovisas uppskjutna skatteskulder och skattefordringar på temporära skillnader avseende fastigheter som uppstår mellan bokförda respektive skattemässiga värden för tillgångar och skulder samt för övriga skattemässiga avdrag eller underskott.

Omsättningstillgångar

Omsättningstillgångar tas upp till det lägsta av anskaffningsvärdet och det verkliga värdet på balansdagen enligt LKBR kap 7 §5.

Lager avseende läromedel

Värdet av GR:s lager avseende läromedel beräknas enligt FIFO-metoden (först in/först ut) och dess värde sammanställs via en aktuell lagerlista. I samband med varje årsskifte sker en lagerinventering post för post. Varulagret värderas till verkligt värde post för post på balansdagen enligt aktuell lagerlista.

Pågående projekt

Pågående projekt är projekt som har ett startdatum före årsskiftet, ett slutdatum efter årsskiftet, en tydlig budget och ett uttalat mål. Intäkter och kostnader för respektive projekt resultatförs i takt med upparbetning. Om nedlagda kostnader överstiger erhållna intäkter bokförs en justering av mellanskillnaden mot intäkter och tillgångar. Om erhållna intäkter överstiger nedlagda kostnader bokförs en justering av mellanskillnaden mot intäkter och skulder. Befarade förluster redovisas direkt i årets resultaträkning.

Skattefordran

Skattefordran avser dotterbolagens redovisade inkomstskatter som enligt bedömning ska erhållas från Skatteverket avseende aktuellt år, samt justeringar avseende tidigare års aktuella skatt.

Kassa och bank

Tillgångar och skulder i utländsk valuta omräknas enligt LKBR 7 kap §9 till växelkursen på balansdagen. Valutakurser publicerade på Riksbankens webbplats som är ett beräknat medelvärde av olika bankers köp- och säljkurser används enligt RKR R7 Finansiella tillgångar och finansiella skulder. Valutakursdifferensen hänförlig till likvida medel redovisas i resultaträkningen under finansiella poster.

GR ingår i Göteborgs stads koncernkontostruktur. Banktillgodohavanden redovisas som kassa/bank i GR:s bokslut.

Avsättningar

Avsättningar redovisas enligt RKR R9 Avsättningar och Ansvarsförbindelser. Avsättningar redovisas då det förekommer en legal förpliktelse mot en extern part till följd av en eller flera inträffade händelser och det är sannolikt att ett utflöde av resurser kommer att krävas för att reglera förpliktelsen. Avsättningen ska motsvara den på balansdagen bästa uppskattningen av det belopp som kommer att krävas för att reglera förpliktelsen.

Uppskjuten skatt

Uppskjuten skatt är hänförlig till skatt avseende dotterbolagens obeskattade reserver.

Skulder

Kortfristiga skulder värderas till anskaffningsvärde förutom pågående projekt (se Pågående projekt under omsättningstillgångar ovan). En finansiell skuld tas bort från balansräkningen när förpliktelsen fullgjorts, annullerats eller på annat sätt upphört. Långfristiga skulder utgörs av hyresskuld avseende finansiell leasing samt erhållna lokalbidrag till ISGR från och med år 2025. En omklassificering av lokalbidragen på ISGR har skett från kortfristig skuld till långfristig skuld. Skulden tas upp till bokfört värde.

Skatteskulder

Skatteskulder avser dotterbolagens redovisade inkomstskatter som enligt bedömning ska läggas till Skatteverket avseende aktuellt år, samt justeringar avseende tidigare års aktuella skatt.

Resultaträkningens poster

Resultaträkningen är uppställd enligt LKBR kap 5 §2. ISGR har justerat redovisningsprinciper avseende lokalfond och för semesterskuld.

Intäkter

Intäktsföring sker enligt RKR 2 Intäkter. Årsavgifter avser årsavgift till GR från de 13 medlemskommunerna. Årsavgiften delas upp i den andel som avser verksamhet inom GR och den andel som avser transfereringar till andra organisationer.

GR och den sammanställda redovisningen omfattas ej av bidrag till infrastruktur eller skatteintäkter, generella statsbidrag och utjämning så som i en kommun.

Bidrag och statsbidrag

Bidrag och statsbidrag förenade med villkor avseende framtida prestation eller andra specifika villkor intäktsredovisas i takt med att prestationen utförs.

Kostnader

Skattekostnader avseende bolagsskatt

Skattekostnader avseende bolagsskatt redovisas i de sammanställda räkenskaper under posten verksamhetens kostnader enligt RKR R 16 Sammanställda räkenskaper. Skattekostnaderna avser inkomstskatt som ska betalas eller erhållas avseende aktuellt år samt justeringar avseende tidigare års aktuella skatt.

Finansiella kostnader

Finansiella kostnader inkluderar bankkostnader.

Drift och investeringsredovisning

GR:s driftredovisning är att likställa med redovisningen av dess resultaträkning. Driftredovisningen redovisas totalt för förbundet då styrningen av verksamhet sker utifrån för förbundsövergripande nivå. Även fullmäktiges budget läggs på denna nivå. Separat investeringsredovisning görs i enlighet med RKR R14. Investeringarnas driftkonsekvenser i form av avskrivningar budgeteras och redovisas i den årliga driftredovisningen.

Kassaflödesanalys och nyckeltal

Kassaflödesanalys

Kassaflödesanalysen är redovisad enligt Indirekt metod utifrån RKR R13 Kassaflödesanalys. Inga bidrag till infrastruktur är aktuella varpå denna post exkluderats i kassaflödesanalysen.

Nyckeltal

Soliditet

Soliditet definieras som eget kapital i förhållande till totala tillgångar. Soliditeten anger den finansiella ställningen på lång sikt, dvs. den visar vilken beredskap det finns för att möta oförutsedda händelser, till exempel framtida resultatförsämringar.

Kassalikviditet

Kassalikviditet definieras som förhållandet mellan omsättningstillgångar (exklusive varulager) och kortfristiga skulder. Kassalikviditeten visar vilken beredskap som finns för att klara de löpande betalningarna.

Noter GR och koncernen

Not 1. Verksamhetens intäkter

VERKSAMHETENS INTÄKTER (tkr)	GR		Sammanställda räkenskaper	
	2025	2024	2025	2024
Årsavgift	78 522	77 793	78 522	77 793
Bidrag från staten	14 390	13 100	18 640	9 352
Övriga bidrag	37 497	24 496	109 974	113 671
Försäljning läromedel	156 619	165 512	156 619	165 512
Deltagaravgifter kurs och konferens	22 236	26 459	22 236	26 459
Försäljning vård	-	-	164 449	176 771
Skolentreprenad och avgifter	-	-	90 668	88 176
Interna mellanhavanden	-	-	-12 134	-11 909
Övriga intäkter	198 241	195 461	201 996	195 488
Summa verksamhetens intäkter	507 505	502 821	830 970	841 313

Not 2. Verksamhetens kostnader

VERKSAMHETENS KOSTNADER (tkr)	GR		Sammanställda räkenskaper	
	2025	2024	2025	2024
Köpta tjänster, varor och material	162 463	174 272	179 955	199 972
Personalkostnader	178 846	170 205	424 945	418 390
Transfereringar till andra regionala organisationer	27 286	27 240	27 286	27 240
Revisionskostnader (exkl konsultationer)	768	825	1 018	1 787
Konsultarvoden	102 420	95 215	102 420	95 215
Inkomstskatt	-	-	227	305
Teoretisk betalning leasingkostnad	-	-	-20 865	-11 922
Övriga kostnader	36 513	35 999	116 771	103 493
Interna mellanhavanden	-	-	-12 134	-11 909
Summa verksamhetens kostnader	508 296	503 756	819 623	822 571

SPECIFIKATION REVISIONSKOSTNADER (tkr)	GR	
	2025	2024
Räkenskapsrevision	331	505
varav förtroendevalda revisorer	59	67
varav räkenskapsrevision sakkunnigt biträde	272	438
Förvaltningsrevision	437	320
varav fördjupad granskning sakkunnigt biträde	231	55
varav övrig förvaltningsrevision sakkunnigt biträde	68	109
varav förtroendevalda revisorer	138	156
Summa	768	825

Not 3. Specifikation av personalkostnader, personal och anställningsformer

SPECIFIKATION AV PERSONALKOSTNADER (tkr)	GR		Sammanställda räkenskaper	
	251231	241231	251231	241231
Löner och ersättningar	251231	241231	251231	241231
Styrelse, & förbundsdirektör/VD ¹	2 446	2 396	6 315	3 703
Ledningsgrupp	7 844	6 114	12 786	10 248
Övriga anställda (inkl extrapersonal & arvodister)	113 794	108 584	277 531	274 647
Avsättning pension/Återföring pensionsavsättning	-	-	-	-
Förändring löneskuld & semesterlöneskuld	-250	610	-549	2 092
Summa löner och ersättningar	123 834	117 704	296 083	290 690
Sociala avgifter enligt lag & avtal	53 094	50 644	123 078	120 386
<i>Varav pensionskostnader , inkl särskild löneskatt avsättning pension *)</i>	14 350	13 851	27 500	31 683
Övriga personalkostnader	1 918	1 857	5 785	7 314
Total summa personalkostnader	178 846	170 205	424 946	418 390

¹ I sammanställda räkenskaper är ej VD ISGR samt 2 rektorer med bland personalkostnader, utan redovisas istället som köpt tjänst.

*Kostnader avseende Gryning vård AB är justerade till 54% av den totala personalkostnaden

SPECIFIKATION AV PERSONAL	GR		Sammanställda räkenskaper	
	251231	241231	251231	241231
Antal årsarbetare	251231	241231	251231	241231
Kvinnor	151	146	466	482
Män	43	43	157	170
Summa antal årsarbetare anställda	194	189	623	652

Varav förbundsdirektör/VD & ledningsgrupp	251231	241231
Kvinnor	6	6
Män	3	2
Summa förbundsdirektör/VD & ledningsgrupp	9	8

SPECIFIKATION AV ANSTÄLLNINGSFORMER	GR			Sammanställda räkenskaper		
	251231	241231	Ökning/ minskning	251231	241231	Ökning/ minskning
Antal tillsvidareanställda på heltid	179	171	8	497	513	-16
Antal tillsvidareanställda på deltid	32	29	3	124	134	-10
Antal tidsbegränsade anställda	13	13	-	46	55	-9
Antal timavlönade	16	15	1	328	327	1
<i>varav intermittent anställda</i>	16	15	1	294	327	-33
Totalt antal anställda	240	228	12	995	1 029	-34

Not 4. Finansiella poster

FINANSIELLA POSTER (tkr)	GR		Sammanställda räkenskaper	
	2025	2024	2025	2024
Finansiella intäkter	7 224	12 131	11 764	14 175
Ränteintäkter	7 216	12 222	11 756	14 266
Placeringar	-	-	-	-
Valutakursdifferens likvida medel	8	-91	8	-91
Finansiella kostnader	-23	-15	-6 122	-2 864
Räntekostnader	-	-	-18	-1
Placeringar	-	-	-	-
Bankkostnader	-23	-15	-245	-238
Räntekostnader leasing	-	-	-5 859	-2 625

Not 5. Immateriella anläggningstillgångar

IMMATERIELLA ANLÄGGNINGSTILLGÅNGAR (tkr)	GR		Sammanställda räkenskaper	
	2025	2024	2025	2024
EGENUTVECKLADE IMMATERIELLA ANLÄGGNINGSTILLGÅNGAR				
Ingående anskaffningsvärde	44 290	24 105	44 290	24 105
Årets aktivering	-	20 185	-	20 185
Försäljningar/Utrangeringar	-	-	-	-
Utgående Anskaffningsvärde	44 290	44 290	44 290	44 290
Ingående ack. Avskrivningar	-25 681	-22 256	-25 681	-22 256
Försäljningar/Utrangeringar	-	-	-	-
Årets avskrivningar	-4 037	-3 425	-4 037	-3 425
Utgående ack. Avskrivningar	-29 718	-25 681	-29 718	-25 681
Ingående ack. Nedskrivningar	-1 849	-1 849	-1 849	-1 849
Försäljningar/Utrangeringar	-	-	-	-
Årets nedskrivningar/återföringar	-	-	-	-
Utgående ack. Nedskrivningar	-1 849	-1 849	-1 849	-1 849
Utgående redovisat värde	12 723	16 760	12 723	16 760
Bedömd genomsnittlig nyttjandeperiod (år)	11	13	11	13
FÖRVÄRVADE IMMATERIELLA ANLÄGGNINGSTILLGÅNGAR				
Ingående anskaffningsvärde	721	721	721	721
Inköp under året	-	-	-	-
Försäljningar/Utrangeringar	-	-	-	-
Utgående Anskaffningsvärde	721	721	721	721
Ingående ack. Avskrivningar	-721	-721	-721	-721
Försält/utrangerat under året	-	-	-	-
Årets avskrivningar	-	-	-	-
Utgående ack. Avskrivningar	-721	-721	-721	-721
Ingående ack. Nedskrivningar	-	-	-	-
Försäljningar/Utrangeringar	-	-	-	-
Årets nedskrivningar/återföringar	-	-	-	-
Utgående ack. Nedskrivningar	-	-	-	-
Utgående redovisat värde	-	-	-	-
Bedömd genomsnittlig nyttjandeperiod (år) *	-	-	-	-

Not 6. Pågående nyanläggning

PÅGÅENDE NYANLÄGGNING AVSEENDE EGENUTVECKLADE IMMATERIELLA ANLÄGGNINGSTILLGÅNGAR	GR		Sammanställda räkenskaper	
	2025	2024	2025	2024
Ingående balans	-	20 185	-	20 185
Under året nedlagda kostnader	-	-	-	-
Färdigställt under året	-	-20 185	-	-20 185
Utgående balans	-	-	-	-

PÅGÅENDE NYANLÄGGNING AVSEENDE MATERIELLA ANLÄGGNINGSTILLGÅNGAR; MASKINER OCH INVENTARIER	GR		Sammanställda räkenskaper	
	2025	2024	2025	2024
Ingående balans	-	-	-	-
Under året nedlagda kostnader*)	-	-	2 886	-
Färdigställt under året	-	-	-	-
Utgående balans	-	-	2 886	-

*) Avser pågående nyanläggning avseende byggnader och mark.

Not 7. Materiella anläggningstillgångar; byggnader och mark

MATERIELLA ANLÄGGNINGSTILLGÅNGAR; BYGGNADER OCH MARK (tkr)	GR		Sammanställda räkenskaper	
	2025	2024	2025	2024
BYGGNAD OCH MARK				
Ingående Anskaffningsvärde	-	-	29 247	29 247
Inköp under året	-	-	127	-
Pågående nyanläggningar	-	-	2 886	-
Försålt/utrangerat under året	-	-	-	-
Utgående Anskaffningsvärde	-	-	32 260	29 247
Ingående ack. Avskrivningar	-	-	-14 323	-13 328
Försäljningar/Utrangeringar	-	-	-	-
Årets avskrivningar	-	-	-932	-994
Utgående ack. Avskrivningar	-	-	-15 255	-14 322
Ingående ack. Nedskrivningar	-	-	-	-
Försäljningar/Utrangeringar	-	-	-	-
Årets nedskrivningar/återföringar	-	-	-	-
Utgående ack. Nedskrivningar	-	-	-	-
Utgående redovisat värde	-	-	17 005	14 925
Bedömd genomsnittlig nyttjandeperiod (år)	-	-	34,6	29,4

Not 8. Materiella anläggningstillgångar; maskiner och inventarier

MATERIELLA ANLÄGGNINGSTILLGÅNGAR; MASKINER OCH INVENTARIER (tkr)	GR		Sammanställda räkenskaper	
	2025	2024	2025	2024
Ingående Anskaffningsvärde	12 751	12 492	19 591	18 614
Inköp under året	423	317	10 566	1 074
Försålt/utrangerat under året	-4 033	-58	-4 534	-97
Utgående Anskaffningsvärde	9 141	12 751	25 623	19 591
Ingående ack. Avskrivningar	-12 225	-12 098	-17 928	-17 416
Försäljningar/Utrangeringar	4 033	13	4 085	13
Årets avskrivningar	-274	-139	-1 564	-525
Utgående ack. Avskrivningar	-8 466	-12 225	-15 407	-17 928
Ingående ack. Nedskrivningar	-	-	-	-
Försäljningar/Utrangeringar	-	-	-	-
Årets nedskrivningar/återföringar	-	-	-	-
Utgående ack. Nedskrivningar	-	-	-	-
Utgående redovisat värde	675	526	10 216	1 663
Bedömd genomsnittlig nyttjandeperiod (år)	33,3	91,5	16,4	37,3

DIREKTAVSKRIVNA KORTTIDSinventarier (tkr)	GR		Sammanställda räkenskaper	
	2025	2024	2025	2024
Direktavskrivna korttidsinventarier, dvs av värde under 1/2 prisbasbelopp och/eller en ekonomisk livslängd under 3 år.	-2 453	-2 729	-3 864	-2 885

Not 9. Materiella anläggningstillgångar, förbättringsutgifter i annans fastighet

MATERIELLA ANLÄGGNINGSTILLGÅNGAR; ÖVRIGA; FÖRBÄTTRINGSUTGIFTER I ANNANS FASTIGHET (tkr)	GR		Sammanställda räkenskaper	
	2025	2024	2025	2024
Ingående Anskaffningsvärde	-	-	7 554	7 528
Inköp under året	-	-	930	26
Försålt/utrangerat under året	-	-	-580	0
Utgående Anskaffningsvärde	-	-	7 904	7 554
Ingående ack. Avskrivningar	-	-	-6 886	-6 001
Försäljningar/Utrangeringar	-	-	574	-
Årets avskrivningar	-	-	-579	-885
Utgående ack. Avskrivningar	-	-	-6 891	-6 886
Ingående ack. Nedskrivningar	-	-	-68	-68
Försäljningar/Utrangeringar	-	-	-	-
Årets nedskrivningar/återföringar	-	-	-	-
Utgående ack. Nedskrivningar	-	-	-68	-68
Utgående redovisat värde	-	-	945	600
Bedömd genomsnittlig nyttjandeperiod (år)	-	-	13,7	8,5

Not 10. Leasingavtal

EXTERNA FINANSIELLA LEASINGAVTAL (tkr) *	GR		Sammanställda räkenskaper	
	2025	2024	2025	2024
Fastigheter				
Totala minimileasingavgifter	-	-	284 337	105 786
Nuvärde minimileasingavgifter	-	-	241 590	76 041
Därav förfall inom 1 år	-	-	15 520	5 470
Därav förfall senare än 1 år, men inom 5 år	-	-	65 761	11 552
Därav förfall senare än 5 år	-	-	160 309	59 019
Maskiner och inventarier				
Totala minimileasingavgifter	-	-	5 704	4 824
Nuvärde minimileasingavgifter	-	-	5 368	4 565
Därav förfall inom 1 år	-	-	1 785	1 956
Därav förfall senare än 1 år, men inom 5 år	-	-	3 583	2 609
Därav förfall senare än 5 år	-	-	-	-
Icke uppsägningsbara operationella leasingavtal överstigande 1 år				
Minimileasingavgifter	89 383	43 296	102 945	60 131
Därav förfall inom 1 år	17 067	7 748	19 413	12 554
Därav förfall senare än 1 år, men inom 5 år	65 357	30 504	70 656	35 571
Därav förfall senare än 5 år	6 959	5 044	12 876	12 006

*) Inga kommunkoncerninterna finansiella leasingavtal finns

Not 11. Finansiella anläggningstillgångar

FINANSIELLA ANLÄGGNINGSTILLGÅNGAR (tkr)	Aktie- och röstandel	GR	
		2025	2024
Aktier i dotterbolag			
Göteborgsregionens Internationella Skola AB, 556527-5657, Säte: Göteborg, Innehav aktier: 2000 st			
Bokfört värde vid årets ingång:	100%	4 600	4 600
Bokfört värde vid årets utgång:	100%	4 600	4 600
Gryning Vård AB, 556605-8201, Säte: Göteborg, Innehav aktier: 5.400 st			
Bokfört värde vid årets ingång:	54%	14 130	14 130
Bokfört värde vid årets utgång:	54%	14 130	14 130
Summa		18 730	18 730

Not 12. Avsättningar

AVSÄTTNINGAR (tkr)	Sammanställd redovisning	
	2025	2024
Avsättning uppskjuten skatt *)		
Redovisat värde vid årets början	1 731	1 788
Nya avsättningar	-	-
lanspråktaga avsättningar	-323	-53
Outnyttjade belopp som återförts	-	-4
Förändring av nuvärdet	-	-
Utgående avsättning	1 408	1 731
Avsättning Övrigt **)		
Redovisat värde vid årets början	540	0
Nya avsättningar	0	540
lanspråktaga avsättningar	-270	-
Outnyttjade belopp som återförts	-	-
Förändring av nuvärdet	-	-
Utgående avsättning	270	540

*) Avsättningen avser uppskjuten skatt avseende Gryning Vård AB och ISGR AB.

***) Avsättningen avser återställningskostnader i hyrd lokal som löper ut 2023 men ingen verksamhet bedrivs. Återställningskostnaderna är uppskattade av hyresvärd. Avsättning avseende personalkostnad för arbetsefriade ingår också i denna redovisning. Samtliga avstättningar avser Gryning.

Not 13. Upplupna kostnader och förutbetalda intäkter

UPPLUPNA KOSTNADER OCH FÖRUTBETALDA INTÄKTER (tkr)	GR		Sammanställda räkenskaper	
	2025	2024	2025	2024
Förutbetalda bidrag *)	3 050	970	3 050	970
Övriga förutbetalda intäkter *)	693	240	16 399	15 653
Upplupna kostnader	18 167	18 288	41 295	45 836
Summa upplupna kostnader & förutbetalda intäkter	21 910	19 497	60 747	62 458

*) Avser villkorade insatser under kommande år GR, Förutbetalda abonnemang och hyra Gryning, Förutbetalda hyror och övrigt ISGR.

Not 14. Kassaflöde

JUSTERINGAR FÖR EJ LIKVIDITETSPÅVERKANDE POSTER (tkr)	GR		Sammanställda räkenskaper	
	2025	2024	2025	2024
Ej erhållen ränta	-	-	-	-
Ej erlagd kostnadsränta	-7	44	-7	-1
Avskrivningar	4 311	3 564	7 110	5 830
Utrangering inventarier	-	-	456	84
Nedskrivning inventarier	-	-	-	-
Förändring avsättning	-	-	-	-
Justering inkomstskatt	-	-	148	2 024
Justering leasing	-	-	16 756	9 529
Summa för ej likviditetspåverkande poster	4 304	3 608	24 463	17 466

ÖVRIGA LIKVIDITETSPÅVERKANDE POSTER (tkr)	GR		Sammanställda räkenskaper	
	2025	2024	2025	2024
Reavinst inventarier	-	-	-	-
Reaförlust inventarier	-	-	6	-
Summa övriga likviditetspåverkande poster	-	-	6	-

Bilaga 1. Agenda 2030

Globala mål för hållbar utveckling

I ett globalt perspektiv har GR:s arbete inom de olika fokusområdena koppling till hållbarhetsmålen i Agenda 2030. Vilka de viktigaste hållbarhetsmålen för GR är anges i uppföljningen av fokusområdena i denna årsredovisning. Här förtydligas vilka mål det handlar om och vad de står för.



Mål 1. Ingen fattigdom

Avskaffa fattigdom i alla dess former och ge alla människor i världen chans till ett värdigt och tryggt liv.



Mål 3. God hälsa och välbefinnande

Säkerställa att alla kan leva ett hälsosamt liv och verka för alla människors välbefinnande i alla åldrar.



Mål 4. God utbildning för alla

Säkerställa en inkluderande och jämlik utbildning av god kvalitet och främja livslångt lärande för alla.



Mål 7. Hållbar energi för alla

Ändra hur vi producerar och konsumerar energi och säkerställa tillgång till el och energitjänster för alla utan att skada vår planet.



Mål 8. Anständiga arbetsvillkor och ekonomisk tillväxt

Verka för en inkluderande och långsiktigt hållbar ekonomisk tillväxt, full och produktiv sysselsättning med anständiga arbetsvillkor för alla.



Mål 9. Hållbar industri, innovationer och infrastruktur

Bygga upp en motståndskraftig infrastruktur, verka för en inkluderande och hållbar industrialisering och främja innovation.



Mål 10. Minskad ojämlikhet

Minska ojämlikheten inom och mellan länder.



Mål 11. Hållbara städer och samhällen

Städer och bosättningar ska vara inkluderande, säkra, motståndskraftiga och hållbara.



Mål 13. Bekämpa klimatförändringen

Vidta omedelbara åtgärder för att bekämpa klimatförändringarna och deras konsekvenser.



Göteborgsregionen (GR) består av 13 kommuner som har valt att jobba tillsammans. Vi driver utvecklingsprojekt, har myndighetsuppdrag, forskar, ordnar utbildningar och är storstadsregionens röst i Västsverige, bland mycket annat. I våra nätverk träffas politiker och tjänstepersoner för att utbyta erfarenheter, bolla idéer och besluta om gemensamma satsningar. Allt för att regionens en miljon invånare ska få ett så bra liv som möjligt.



GÖTEBORGS
REGIONEN

www.goteborgsregionen.se