



”Elevens röst får inte försvinna”: Trygga övergångar till komvux och inom komvux





Göteborgsregionen (GR) består av 13 kommuner som har valt att jobba tillsammans. Vi driver utvecklingsprojekt, har myndighetsuppdrag, forskar, ordnar utbildningar och är storstadsregionens röst i Västsverige, bland mycket annat. I våra nätverk träffas politiker och tjänstepersoner för att utbyta erfarenheter, bolla idéer och besluta om gemensamma satsningar. Allt för att regionens en miljon invånare ska få ett så bra liv som möjligt.

Göteborgsregionen 2026
Avdelning Utbildning
Box 5073, 402 22 Göteborg
gr@goteborgsregionen.se
www.goteborgsregionen.se

Rapporten har tagits fram av Göteborgsregionen (GR) inom ramen för projektet Stärkt vuxenutbildning för nyanlända som finansieras av Asyl-, migrations- och integrationsfonden (AMIF). Rapporten handlar om de identifierade behov och utmaningar som tredjelandsmedborgare har vid övergången till komvux och inom komvux.

Innehåll

Inledning.....	4
1. Bakgrund:	5
Utbildningsformer.....	5
Språkintröduktion (IMS) inom intröduktionsprogram (IM).....	5
Komvux i relation till språkintröduktion	6
Övergångar	6
Övergången från språkintröduktion till komvux	6
Övergångar inom komvux	7
2. Syfte.....	8
3. Verksamhetsexempel: framgångsrikt arbete med övergångar	9
Elevteamets övergångskedja	10
4. Analys och diskussion: elevers och professionellas röster	12
Intervjuer med elever	12
Elever på språkintröduktion	12
Elever som nyligen påbörjat studier inom komvux	14
Intervjuer med professionella på språkintröduktion och komvux.....	16
Stöd som behövs vid övergångar	17
Främjande arbetssätt.....	18
5. Samverkan – från parallella system till sammanhållen kedja	20
Rekommendationer för samverkan	20
Förslag på samverkansstruktur	22
Så blir trygga övergångar ett arbete genom hela styrkedjan.....	23
6. Avslutande reflektion	25

Inledning

Det är väl belagt att unga vuxna som saknar gymnasieexamen har svårare att etablera sig på arbetsmarknaden.¹ Att alla elever ges förutsättningar att fullfölja sina studier är därmed en viktig fråga för såväl individen som för samhället i stort.

Alla elever på gymnasiets språkintruktionsprogram (IMS) når inte behörighet till ett nationellt program. Orsakerna varierar och kan handla om låg studiemotivation, skolrelaterade svårigheter eller skoltrötthet. Antagningen till nationellt program är åldersreglerad, vilket kan innebära att elever inte hinner uppnå behörighet innan de fyllt 20 år. För dessa elever kan kommunal vuxenutbildning (komvux) vara en fortsatt väg till gymnasieexamen.

För många unga tredjelandsmedborgare, nyanlända och flerspråkiga elever som går vidare från språkintruktionsprogrammet till komvux är övergången en kritisk brytpunkt. Trots att både språkintruktionsprogrammet och komvux har i uppdrag att stödja individens etablering i studier, arbete och samhällsliv finns återkommande brister i överlämning och samordning. Det kan handla om otydlig ansvarsfördelning, avsaknad av gemensamma rutiner och ett stöd som inte är tillräckligt sammanhållet.

Den här rapporten bygger på intervjuer med unga tredjelandsmedborgare samt med professioner inom gymnasieskolan och komvux: studie- och yrkesvägledare, kuratorer, rektorer och ansvariga chefer. Intervjuerna visar att kommunerna kan göra mer för att främja unga tredjelandsmedborgares övergång till komvux och därigenom förbättra förutsättningarna för att fler elever fullföljer sina studier. Rapporten bidrar med en sammanhållen bild av vilka behov och utmaningar som återkommer i övergången från IMS till komvux och i övergångar inom komvux. Genom att sammanställa elevernas erfarenheter och professionellas perspektiv synliggörs mönster i var övergångar riskerar att brista, samt vilka arbetssätt och organisatoriska förutsättningar som framstår som särskilt viktiga för att stärka trygghet och kontinuitet.

Eftersom övergången berör flera verksamheter och nivåer behöver arbetet utgå från gemensamma strukturer för samverkan. Det handlar om att tydliggöra ansvar, säkerställa överlämning och skapa kontinuitet i information och stödinsatser, så att övergången inte blir personberoende eller i praktiken läggs på eleven.

Rekommendationer och förslag

I avsnitt 5 hittar du rekommendationer och förslag på struktur för samverkan genom hela styrkedjan.

¹ IFAU (2017). Den svenska arbetsmarknaden och dess utmaningar. Rapport 2017:5.

1. Bakgrund

Övergången från språkintröduktion (IMS) till kommunal vuxenutbildning (komvux) är en sårbar fas i utbildningskedjan för unga tredjelandsmedborgare, nyanlända och flerspråkiga elever. Övergången sker ofta när eleverna ännu inte har uppnått full språklig och studiemässig självständighet, samtidigt som stöd och struktur förändras i grunden.

Skillnader i uppdrag, organisation och pedagogiska förutsättningar mellan gymnasieskolans introduktionsprogram och vuxenutbildningen kan därmed skapa ett glapp som påverkar elevernas möjligheter att fullfölja sina studier.

Även övergångar inom komvux kan vara utmanande, särskilt steget från sfi till komvuxkurser på gymnasial nivå eller till en kombinationsutbildning. För många elever innebär det inte bara ett kursbyte, utan också en ny studiekultur med andra krav och arbetsätt. Elever beskriver ofta att det är svårt att förstå när de är ”redo” att gå vidare, vilka språkliga nivåer som krävs och hur olika utbildningsdelar hänger ihop.

För att skapa en gemensam förståelse för dessa utmaningar och de elevbehov som kan uppstå vid övergångar behövs en kort beskrivning av utbildningsformerna och deras strukturella förutsättningar. I följande avsnitt beskrivs språkintröduktionens uppdrag och elevgrupp, komvux som utbildningsform samt de regelverk och styrdokument som ramar in övergången mellan skolformerna.

Utbildningsformer

Språkintröduktion (IMS) inom introduktionsprogram (IM)

Språkintröduktion är ett introduktionsprogram i gymnasieskolan. Programmet vänder sig till nyanlända ungdomar som inte har de godkända betyg som krävs för behörighet till ett nationellt program. Eleverna behöver en utbildning med tyngdpunkt i svenska språket för att kunna gå vidare inom gymnasieskolan eller till annan utbildning.²

Målgruppen är heterogen. Elever på språkintröduktion har varierade behov och förutsättningar, bland annat beroende på vid vilken ålder de börjar på programmet och vilken skolbakgrund de har.

Följande elevgrupper finns inom språkintröduktion:

- elever med kort eller ingen tidigare skolbakgrund,
- elever med avslutad grund- eller gymnasieskola från sitt tidigare land, i behov av att lära sig svenska,

² 17 kap. 2–3 §§ skollagen (2010:800).

- elever med erfarenhet av avbruten skolgång, migration och trauma.

Utöver undervisning i svenska språket samt andra grundskole- eller gymnasieämnen kan eleverna få olika former av stöd inom ramen för språkintröduktion. Det kan exempelvis handla om motivationshöjande insatser, kurativa insatser eller utökad studie- och yrkesvägledning. Undervisningen präglas i övrigt av relationsbaserat arbete.³

Komvux i relation till språkintröduktion

Komvux ska förmedla kunskaper och stödjä eleverna så att de kan arbeta och verka i samhället. Elevgruppen inom komvux är heterogen. Eleverna har olika förutsättningar och målen med utbildningen kan variera. Utbildningen behöver därför anpassas efter elevens behov och förutsättningar, och den kan variera i både längd och innehåll. Komvux ska möta varje elev utifrån behov och förutsättningar.⁴

Komvux är en frivillig utbildningsform med stor flexibilitet, men också höga krav på självständighet, studieteknik och eget ansvar. För unga tredjelandsmedborgare som kommer direkt från IMS innebär komvux ofta:

- mindre lärartäthet
- kortare tid att bygga relationer
- högre tempo och mer abstrakta kunskapskrav

En väsentlig skillnad mellan gymnasieskolan och komvux är också undervisningstiden. I komvux kan elever få mindre, och ibland otillräcklig, undervisningstid. Det förekommer även fler inslag av självstudier⁵ och kurslitteraturen bekostas av eleverna själva.⁶

Övergången från språkintröduktion till komvux är inte bara en skolformsförändring, utan kan också ses som en identitetsförändring – att gå från att vara gymnasieelev till vuxenstuderande.

Övergångar

Övergången från språkintröduktion till komvux

I läroplanen för grundskolan, förskoleklassen och fritidshemmet finns rubriken Övergång och samverkan. Motsvarande rubrik saknas dock i läroplanerna för gymnasieskola och vuxenutbildning. I gymnasieskolans läroplan framgår att gymnasieskolan ska samverka nära med de obligatoriska skolformerna, arbetslivet,

³ <https://www.skolverket.se/undervisning/gymnasieskolan/introduktionsprogram>

⁴ https://www.skolverket.se/undervisning/komvux/laroplan-lvux12-for-vuxenutbildningen#/curriculums/VU2013?schoolType=VUX&typeOfSyllabus=COURSE_SYLLABUS×pan=LATEST&toHeading=Kursplaner

⁵ Skolinspektionen (2024): *Redovisning av regeringsuppdrag. Undervisningstiden i kommunal vuxenutbildning.*

⁶ Skolverket (2025): *Avgifter i skolan.* Hämtad från <https://www.skolverket.se/for-dig-som-.../elev-eller-foralder/skolans-organisation/avgifter-i-skolan>

universiteten och högskolorna samt med samhället i övrigt.⁷ Samverkan med vuxenutbildningen nämns däremot inte särskilt.

Det som i läroplanen för vuxenutbildningen har bäring på övergångar till vuxenutbildning återfinns under rubriken Rektorns ansvar. Där framgår att rektor har ett särskilt ansvar för att eleverna får information inför utbildningens början, får en väl utformad introduktion i utbildningen, i ämnen och kurser samt får stöd att formulera mål för sina studier.⁸

När gemensamma rutiner, systematisk överlämning och uppföljning saknas blir övergången i hög grad elevens ansvar. Det kan skapa otrygghet och i vissa fall leda till studieavbrott. Mot denna bakgrund finns ett behov av att identifiera vilka strukturella, organisatoriska och pedagogiska förutsättningar som krävs för att skapa mer sammanhållna och trygga övergångar för unga tredjelandsmedborgare från språkintrödn till komvux.

Övergångar inom komvux

En återkommande utmaning för elever som byter kurser och utbildningar inom komvux är bristande överblick över utbudet och otydlighet kring hur systemet fungerar. Många upplever att de saknar information om nästa steg redan under sfi-studierna. Det skapar osäkerhet kring studiernas längd och mål. När övergången väl sker kan den upplevas som abrupt, med högre tempo, mer abstrakta kunskapskrav och större ansvar för självständigt arbete. För elever som fortfarande utvecklar sitt skolspråk kan detta innebära en känsla av att inte räcka till, trots stark motivation.

Komvux är flexibelt, bland annat när det kommer till kontinuerlig antagning och kombinationer av kurser. Samtidigt som denna flexibilitet är central i vuxenutbildningen kan den också göra det svårt för elever att få överblick över vad som förväntas och vilka kurser de bör läsa härnäst. Detta gäller särskilt för elever med kort tidigare skolbakgrund eller vars språk fortfarande utvecklas.⁹

I Skolinspektionens kvalitetsgranskning av studie- och yrkesvägledningen inom komvux betonas att många verksamheter saknar en tydlig struktur för att vägleda elever inför val av vidare studier inom komvux. Det riskerar att leda till felval och studieavbrott.¹⁰

Sammanfattningsvis präglas övergångar inom komvux ofta av osäkerhet, otydliga förväntningar och otillräcklig studie- och yrkesvägledning, snarare än av bristande vilja att studera. För eleverna blir därför tidig och sammanhållen information, kontinuerlig studie- och yrkesvägledning samt tydligare överlämningar avgörande för att de ska fullfölja sina studier.

⁷ Kap. 2.4 Utbildningsval – arbete och samhällsliv i läroplan för gymnasieskolan.

⁸ Kap. 2.4 Rektorns ansvar i förordning (SKOLFS 2012:101) om läroplan för vuxenutbildningen.

⁹ <https://www.skolverket.se/styrning-och-ansvar/anordna-utbildning/nyanlandas-utbildning/mottagande-och-utbildning-i-komvux>

¹⁰ <https://www.skolinspektionen.se/beslut-rapporter/publikationer/kvalitetsgranskning/2025/studie-och-yrkesvagledningen-i-komvux/>

2. Syfte

Som framgår av bakgrunden saknas idag tydlig nationell styrning och tydliga strukturer för samverkan mellan språkintröduktion och komvux. Samtidigt visar både intervjuer och tidigare erfarenheter, bland annat från GR:s AMIF-finansierade projekt Stärkt vuxenutbildning för nyanlända, att övergången mellan skolformerna ofta innebär utmaningar för eleverna.

Flera av de unga tredjelandsmedborgare, studie- och yrkesvägledare, kuratorer, chefer och rektorer som intervjuats uttrycker samma sak. Kommunerna kan göra mer för att främja unga tredjelandsmedborgares övergång till komvux i syfte att öka förutsättningarna för att fler elever fullföljer sina studier.

Syftet med denna rapport är därmed att:

- belysa elevernas behov och upplevda utmaningar vid övergången
- ge exempel på främjande arbetsätt och samverkansmodeller
- synliggöra organisatoriska förutsättningar som krävs för trygga övergångar
- presentera ett underlag för att utveckla en hållbar modell för trygga övergångar från språkintröduktion till komvux

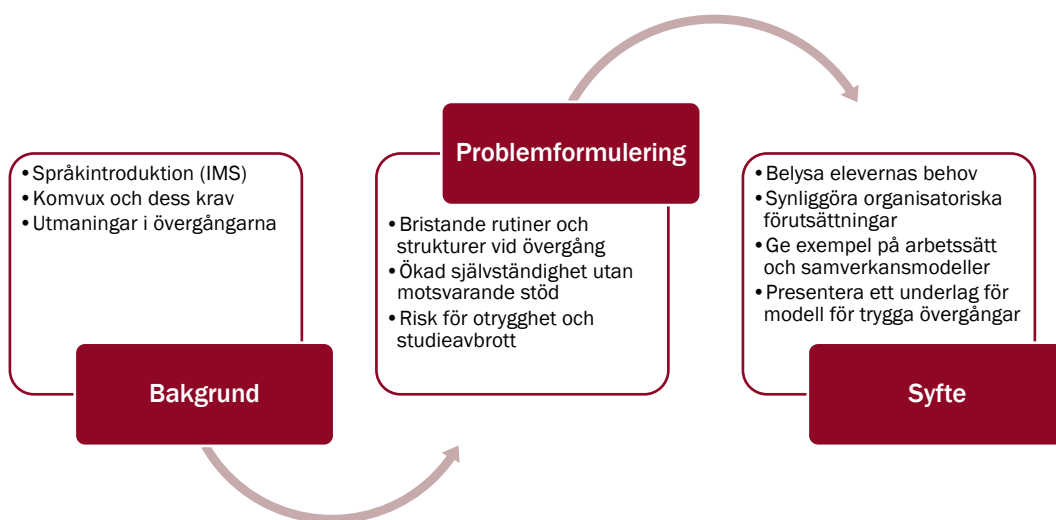


Bild 1. Schematisk översikt av rapportens bakgrund, problemformulering och syfte.

3. Verksamhetsexempel: framgångsrikt arbete med övergångar

Elevteamet vid komvux i Stockholms stad har under flera år bedrivit ett strukturerat och stödjande arbete för unga tredjelandsmedborgare i övergången från gymnasieskolans språkintruktionsprogram (IMS) till komvux.

Arbetet omfattar stöd före, under och efter studierna. Stödet kan omfatta hjälp i övergången till komvux, stöd under pågående studier samt stöd mot arbete eller annan meningsfull sysselsättning efter avslutade studier. Bilden nedan sammanfattar Elevteamets stöd i de olika skedena.

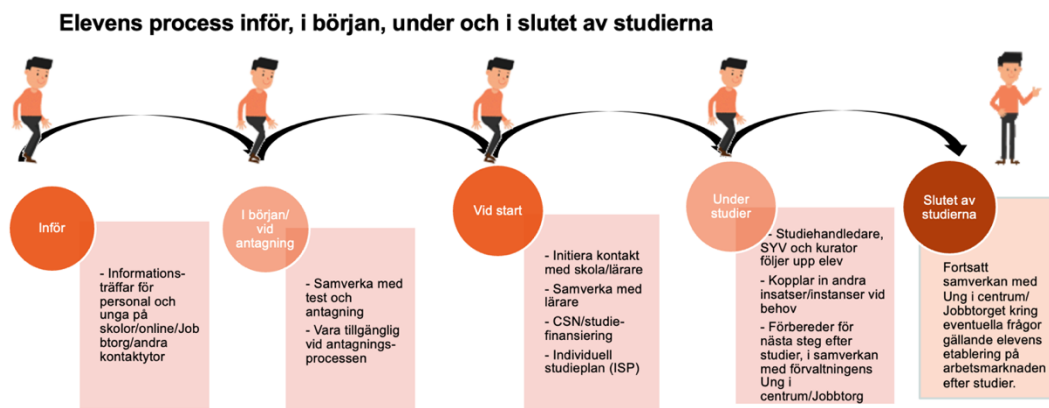


Bild 2. Elevens process inför, i början av, under och i slutet av studierna. Framtagen av Elevteamet vid komvux, Stockholms stad (2025).

Syftet med teamets arbete är att stärka den enskilda elevens möjligheter att formulera mål, fatta välgrundade beslut om studier och fullfölja dem. Arbetet utgår från både individ- och samhällsperspektiv och knyter an till läroplanens krav på anpassning utifrån elevens behov.

Framgångsfaktorer i Elevteamets arbete:

- Tydlig samverkan mellan skolformer och med andra aktörer som Jobbtorg.¹¹
- Snabb respons på tidiga varningssignaler med väl definierade rutiner för stöd, samverkan och uppföljning.
- Systematiskt förebyggande arbete som omfattar hela målgruppen, vilket minskar risken för studieavbrott.
- Fokus på elevens skolanknytning, motivation och målformulering.

¹¹ <https://socialstod.stockholm/vagen-till-jobb/jobbtorg-stockholm-ger-stod-till-arbete-och-studier/>

Elevteamets verksamhet är ett exempel på en beprövad modell för att trygga övergångar och stärka unga vuxnas möjligheter att fullfölja sina studier. Deras arbetssätt och metoder kan inspirera till liknande stödinsatser inom komvux och gymnasieskolan.

Elevteamets övergångskedja

Elevteamet använder sig av en etablerad övergångskedja för att skapa förutsättningar för en sömlös övergång från språkintröduktion till komvux. Övergångskedjan omfattar samordnade stödinsatser, uppföljning och nära samverkan mellan skolformer. Modellen har visat sig stärka unga vuxnas studiestabilitet och även ökat deras motivation att fullfölja sina studier.

I övergångskedjan sker ett antal insatser utspritt över året, i ett återkommande årshjul:

- **Oktober**

Elevteamet informerar studie- och yrkesvägledare på språkintröduktion om rutiner för övergång. // Respektive språkintröduktion bokar in ett första informationsmöte för elever där Elevteamet informerar.
- **November**

Elevteamet genomför informationsmöte för elever på språkintröduktion. Informationsmötet genomförs på respektive skola alternativt på Vuxenutbildningscentrum.
- **Mars**

Språkintröduktion identifierar de elever som är aktuella för övergång till komvux. Denna förteckning ligger till grund för vidare uppföljning av elevernas ansökan, nivåtest i svenska samt antagning på komvux. I elevförteckningen anges elevens namn, personnummer samt om eleven har anpassningar eller särskilt stöd i sina studier.
- **April/maj**

Ansökan öppnar på komvux för att söka kurser på grund- och gymnasienivå samt yrkespaket med start i augusti. // Elevteamet erbjuder ett andra informationstillfälle riktat till elever. Informationsmötet genomförs på respektive språkintröduktion alternativt på Vuxenutbildningscentrum. Elevambassadörer berättar om sina erfarenheter.
- **Juni**

Sista ansökningsdag till kurser på gymnasienivå samt yrkespaket på komvux infaller första veckan i juni. // Ansökan öppnar för att söka kombinationsutbildningar med start i september. // Språkintröduktion överför information till komvux om elevers nivå i svenska som andraspråk (sva). Informationen omfattar de elever som inte når godkänt betyg i sva

grund. Informationen motsvarar den skriftliga bedömning sva-lärare skriver om vilka mål eleven nått i respektive steg i Bygga svenska. // Komvux testpedagoger nivåplacerar de elever som saknar betyg i svenska. // Elever från språkintröduktion som skall övergå till sfi väljer en skolplacering. // Sommarskolan startar på språkintröduktion.

- **Juli**

Sista ansökningsdag till kombinationsutbildningar infaller andra veckan i juli. // Sommarskolan avslutas andra veckan i juli. Elevteamet besöker sommarskolan för att ge information om komvux utbud samt stöd med ny ansökan för de elever som når betyg i sva grund. // Elevteamet följer upp de elever från språkintröduktion som sökt till komvux. De elever som inte antagits till den utbildning de sökt kontaktas.

- **Augusti**

Kurser på grund- och gymnasienivå samt yrkespaket startar första veckan i augusti. // Orienteringskurs för elever från språkintröduktion, 5 veckor med start i mitten av augusti. // Elevteamet komvux följer upp att elever från språkintröduktion påbörjat studier på sfi, grund- och gymnasiekurser samt yrkespaket.

- **September**

Kombinationsutbildningar startar andra veckan i september. // Elevteamet upprättar en individuell studieplan samt startar med studiehandledning till de elever från språkintröduktion som antagits på kombinationsutbildningar.

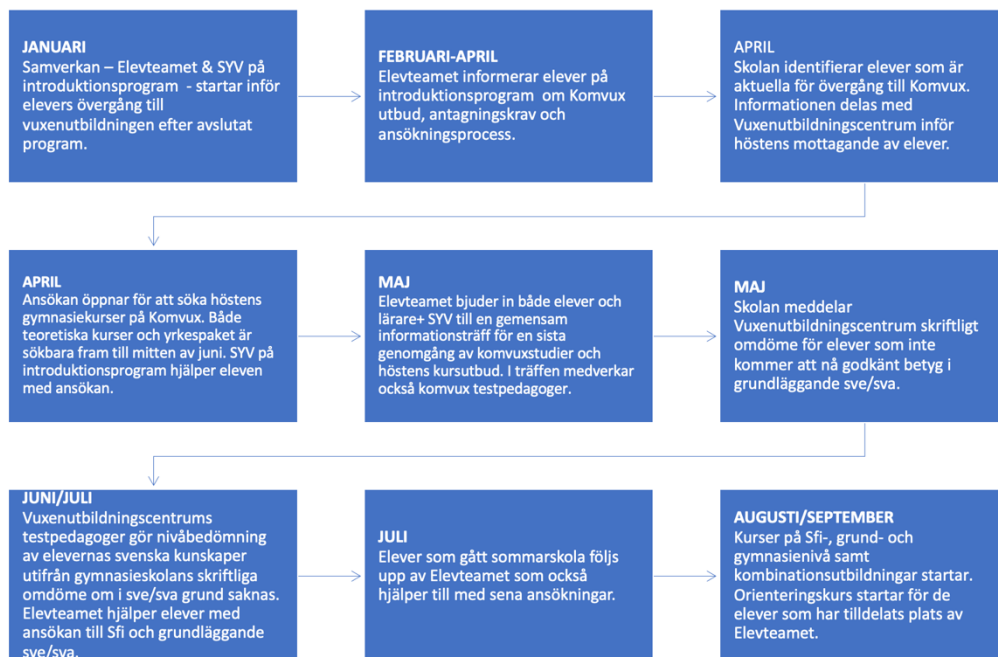


Bild 3. Elevteamets övergångskedja. Framtagen av Elevteamet, Stockholms stad (2025).

4. Analys och diskussion: elevers och professionellas röster

I detta kapitel diskuteras huvudsakliga iakttagelser och slutsatser från intervjuer med unga tredjelandsmedborgare samt studie- och yrkesvägledare, kuratorer, chefer och rektorer inom språkinträdning och komvux.

Syftet är att synliggöra återkommande mönster, erfarenheter och perspektiv som påverkar förutsättningarna för fungerande övergångar.

Intervjuerna har gjorts inom ramen för projektet Stärkt vuxenutbildning för nyanlända. Fokus har legat på elevernas upplevelser av övergången mellan skolformerna och deras behov av stöd och struktur. De har också belyst hur professionella inom gymnasieskolan och komvux beskriver ansvar, samverkan och organisatoriska förutsättningar i samband med övergångar.

Särskild uppmärksamhet har ägnats åt frågor som rör information och förberedelse inför övergången, kontinuitet i stödinsatser samt hur risker för studieavbrott identifieras och hanteras. På så vis synliggörs både strukturella utmaningar och möjliga utvecklingsvägar för att skapa mer trygga och hållbara övergångar för unga tredjelandsmedborgare.

Intervjuer med unga tredjelandsmedborgare

För att få en bredare förståelse för elevernas tankar om övergångar har intervjuer genomförts med två elevgrupper:

- unga tredjelandsmedborgare på språkinträdning (IMS), för att fånga deras förväntningar, kunskap och upplevelser inför övergången
- unga tredjelandsmedborgare som nyligen påbörjat studier inom komvux, för att belysa de första erfarenheterna av den nya skolformen, vilka utmaningar de mött och vilket stöd de upplevt

Unga tredjelandsmedborgare på språkinträdning

Kunskapen om komvux varierar

Intervjuerna med unga tredjelandsmedborgare på språkinträdning visar att kunskapen om komvux varierar. Vissa känner till att man på komvux kan läsa kurser för att bli behörig till vidare studier och att det finns yrkesutbildningar. Samtidigt är många osäkra på vad som faktiskt gäller. Vissa tror att komvux fungerar på samma sätt som gymnasiet, medan andra har fått höra att det är svårare och innebär mer eget ansvar.

Det är inte lätt på komvux. Man får inte så mycket hjälp som man får på gymnasiet. Så vad händer om man är blyg och inte vågar fråga och be om hjälp?

Elev på språkintröduktion

Flera elever känner inte till kombinationsutbildningar och har en vag bild av hur antagningsprocessen fungerar. Många vet att man behöver betala för läroböcker och att lunch inte ingår.

Upplevda skillnader mellan gymnasiet och komvux

Eleverna beskriver flera skillnader mellan att studera på gymnasiet och på komvux:

- Mindre stöd från lärare: på gymnasiet upplever eleverna att de får mer hjälp och uppföljning, medan de på komvux förväntas ta större ansvar själva.
- Sociala skillnader: flera lyfter omställningen i att studera med äldre personer och att det sociala klimatet upplevs annorlunda än på gymnasiet
- Högre krav på självständighet: många uttrycker att det krävs mer eget ansvar och att undervisningen inte är lika varierad som på gymnasiet. Några upplever exempelvis att film och grupparbeten används i mindre utsträckning.
- Ingen skolmat eller busskort: vissa undrar om komvux innebär extra kostnader och hur det påverkar ekonomin.
- Ekonomi: ett flertal elever har frågor om försörjning och om studiemedel

Mål och förväntningar

Många av de intervjuade unga tredjelandsmedborgarna har tydliga mål med sina studier. En del vill snabbt bli klara med introduktionsprogrammet och börja på ett nationellt program, medan andra siktar på yrkesutbildningar inom komvux. Några har fått information om studier från syskon eller vänner som studerat på komvux, men beskriver att de inte fått så mycket studie- och yrkesvägledning.

När det kommer till förväntningar på utbildningen betonar många betydelsen av stöd från lärare, särskilt i början. Eleverna uttrycker oro för att inte få tillräcklig hjälp på komvux och efterfrågar tydligare information om vilka resurser och stöd som finns.

Behov av stöd i ansökan och planering

Flera elever beskriver att de behöver stöd i att förstå:

- Antagningsprocessen: hur man söker och vilka kunskapskrav som gäller för olika kurser och utbildningar på komvux.
- Kursval och schemaläggning: hur man väljer rätt kurser utifrån sina mål.
- Studievägledning: vilka möjligheter som finns efter komvux och hur studier kan kombineras med arbete.
- Studieupplägg: hur undervisningen fungerar, inklusive schema, prov och inlämningar.

För att känna sig mer förberedda efterfrågar eleverna:

- bättre översikt över komvux utbildningar, kurser och utbildningspaket
- information om språknivåer och om hur språkundervisningen anpassas efter förutsättningar och behov
- studiebesök eller öppet hus på komvux, för att träffa studerande och kunna ställa frågor
- fler studie- och yrkesvägledningssamtal för att kunna planera sin väg framåt

Lärdomar från intervjuer med unga tredjelandsmedborgare på språkintröduktion

Intervjuerna visar att många elever på språkintröduktion har begränsad kunskap om komvux och att de ser flera hinder inför en eventuell övergång dit. För att öka deras möjligheter att lyckas med sina fortsatta studier behövs mer **information**, mer **individanpassad studie- och yrkesvägledning** samt **ökat språk- och studiestöd**.

Unga tredjelandsmedborgare som nyligen påbörjat studier inom komvux

Bristfällig information vid skolstart

I intervjuerna uppger flera unga tredjelandsmedborgare som nyligen börjat på komvux att de mottagit lite eller ingen information inför starten på sfi eller övriga komvux. Även när information gavs var den ofta svår att förstå. Språkliga hinder, svåra begrepp och komplexa strukturer i utbildningssystemet bidrog till att många kände sig förvirrade. En elev beskriver att intröduktionen kändes överväldigande, trots att tolk fanns på plats.

Jag fick nästan ingen information, eller jag fick lite information när jag skulle börja på sfi, men jag kunde inte fokusera på detta då jag inte riktigt förstod vad de sa.

Elev på komvux

Några elever berättar om informell kunskapsöverföring, att de fått sin information om komvux från andra elever. Många hade heller inte fått träffa en studie- och yrkesvägledare i tid. Flera beskriver att de påbörjade studier utan att förstå hur lång tid de skulle studera eller vad som krävdes för att nå högre nivåer.

Föreställningar och missuppfattningar

Flera unga tredjelandsmedborgare reflekterar i intervjuerna över att de hade en felaktig bild av sfi och komvux innan de började där. Vissa hade upplevt att andra gymnasieelever uttryckt fördomar om sfi, vilket skapade oro. Flera önskar att de tidigare fått mer information om komvux och om sina egna möjligheter och mål.

När jag gick på gymnasiet och fick veta att jag skulle börja på komvux, många ungdomar från klassen mobbade mig, retades för att man skulle börja på sfi och då blir man orolig. Jag hade en felaktig bild av komvux. Så, det hade varit bra att få veta mer om vux redan på gymnasiet. Jag tyckte att det var dåligt att börja på sfi, men nu har jag ändrat mig. Jag var först orolig för att jag skulle börja här, men nu när jag vet hur det fungerar så känns det bättre.

Elev på komvux

En annan vanlig missuppfattning eleverna berättar om är att avslutad sfi-utbildning automatiskt kvalificerar för universitetsstudier. Eleverna uppger att informationen om att fler nivåer i svenska krävs kommit först senare.

Utmaningar i övergången

Den största utmaningen eleverna beskriver är ovissheten kring studiernas längd och struktur. Många uttrycker frustration över att inte veta hur länge de ska studera eller vilka kurser de behöver läsa.

Jag visste inte vad jag ville när jag började här. Och jag visste inte heller hur lång tid det kommer att ta och det kändes svårt och jobbigt för mig.

Elev på komvux

En del elever med kort tidigare skolbakgrund upplevde att skolan inte ställde samma krav på dem som på andra elever, vilket de beskriver som frustrerande och att det påverkat deras studiemotivation. Det sociala lyfts också som en utmaning. Vissa kände sig osäkra inför att studera med äldre klasskamrater. Andra berättar att de placerades på för svår språklig nivå från början. Trots utmaningarna uttrycker de flesta elever att deras syn på komvux förändrats över tid. De har lärt sig förstå systemet bättre och är mer motiverade att fullfölja sina studier inom komvux.

Samlad bild från intervjuer med unga tredjelandsmedborgare

Intervjuerna visar att övergången från språkintröduktion till sfi och övriga delar av komvux är ett kritiskt skede för många nyanlända elever. Flera beskriver osäkerhet, förvirring och brist på information och stöd. Samtidigt uttrycker de en stark vilja att lyckas när rätt information och förståelse finns på plats. Intervjuerna visar att det finns ett behov av tydligare, mer tillgänglig information för nyanlända elever som byter skolform. Systemet upplevs som svårt att förstå, särskilt i början, och det finns risk för missuppfattningar som kan påverka motivation och studieresultat. Samtidigt finns en stark vilja hos eleverna att lyckas, men de efterlyser mer stöd och vägledning längs vägen.

Intervjuerna pekar på den roll studie- och yrkesvägledning har för att skapa trygga övergångar från språkintröduktion till komvux. Vägledningen fungerar som en brygga mellan skolformerna och kan hjälpa eleverna att förstå utbildningssystemet, fatta beslut om val av kurser och utbildning samt planera studier utifrån individuella mål och framtida yrkesmöjligheter.

För att underlätta framtida övergångar lyfter eleverna särskilt behov av:

- tidig och tydlig information, gärna redan under språkintröduktionen och fortsatt under tiden på komvux
- bättre samverkan mellan gymnasieskolan, komvux och vägledning
- anpassad studie- och yrkesvägledning för elever med olika skolbakgrund
- en inkluderande skolmiljö med stöd och hjälp

Intervjuer med professionella på språkintröduktion och komvux

Intervjuer som gjorts med rektorer inom gymnasieskolan och komvux samt studie- och yrkesvägledare, kuratorer och specialpedagoger visar att övergången från gymnasiet språkintröduktionsprogram till komvux innebär flera utmaningar för eleverna.

Utmaningar i övergången

Osäkerhet och begränsad kännedom

En central utmaning handlar om elevernas begränsade kännedom om den nya skolformen. Flera respondenter beskriver att elever ofta saknar kunskap om hur utbildningssystemet fungerar, vilka vägar som finns och vilka konsekvenser olika val har för studiemöjligheter och ekonomi. Just osäkerheten kring de ekonomiska aspekterna, exempelvis att sfi inte är CSN-berättigat, skapar ytterligare komplexitet.

Personal som intervjuats beskriver också att elever i vissa fall är skeptiska till komvux, bland annat kopplat till upplevelsen att ”alla är gamla” på sfi. Intervjuerna visar också att även personal på språkintröduktion ibland har begränsad kunskap om hur komvux fungerar. Det kan försvåra stödet inför övergången.

Skillnader i stöd, anpassningar och vägledning

En av de största utmaningarna som lyfts fram är att skolformerna skiljer sig åt när det kommer till stöd och anpassningar. På gymnasiet finns ofta ett omfattande stöd runt eleverna genom kuratorer, specialpedagoger och speciallärare, vilket innebär ett större hållande kring elever som behöver extra stöd. Inom komvux finns anpassningar, men resurserna för kontinuerligt stöd beskrivs som mer begränsade.

Respondenterna beskriver också komvux som en skolform som kan vara svår att förstå för eleverna. Kurser kan läsas på olika sätt, vilket gör att elever utan vägledning riskerar att tappa överblicken.

Bristande kontinuitet

Personalen lyfter bristande kontinuitet som en ytterligare utmaning för övergången till komvux. Det saknas ofta naturlig överlämning och lotsning in i det nya systemet eftersom ingen personal från gymnasiet följer med eleverna till komvux, Det kan göra att informationen brister och att ansvar hamnar mellan stolarna.

Utmaningarna är komplexa och sammanlänkade

Sammantaget pekar intervjuerna på att övergången till komvux präglas av flera sammanlänkade utmaningar. Det handlar om bristande kunskap och information, begränsat stöd och struktur, språkliga utmaningar, ekonomisk osäkerhet samt svårigheter att navigera i en ny och komplex skolform.

Stöd som behövs vid övergångar

En övergripande reflektion från personalen som intervjuats är att vid övergången från språkintröduktion till komvux behövs ett strukturerat och individuellt anpassat stöd som utgår från elevens förutsättningar och behov.

Elevens röst får inte försvinna.

Rektor på gymnasiet

Rätt information på rätt sätt

I intervjuerna lyfts behovet av tidig och konkret information om de olika kurser och utbildningar som finns inom komvux. Flera av de intervjuade pekar på att visualiseringar kan underlätta förståelsen, i form av scheman, bilder eller genom studiebesök. Vidare betonas betydelsen av att eleverna får information om ekonomiska möjligheter, såsom CSN, etableringsersättning eller ekonomiskt bistånd, för att minska oro och osäkerhet.

Praktiskt stöd

Respondenterna understryker att eleverna ofta behöver praktiskt stöd. Det kan handla om att studie- och yrkesvägledare behöver följa med elever till möten på komvux och ge stöd den första tiden. Detta understryker behovet av ett mer systematiskt och kontinuerligt mottagande. Respondenterna beskriver att det i många fall saknas en planerad och strukturerad mottagning på komvux, där någon tar emot eleven första dagen, svarar på frågor och informerar om stöd och anpassningar. Även om vissa rutiner finns – exempelvis att vuxenutbildningens studie- och yrkesvägledare informerar om komvux och att viss överlämning sker mellan specialpedagoger – uttrycks oro för att viktiga detaljer riskerar att gå förlorade.

Tidig överlämning och tydliga kontaktvägar

Intervjuerna visar också att stödinsatser behöver påbörjas redan på introduktionsprogrammet, med tidiga samtal om elevens situation och tydliga överlämningar mellan skolformerna. Respondenterna uttrycker behovet av en tydlig kontaktväg in i komvux, som kan fungera som en anknytningspunkt för eleven under den inledande perioden.

Mjuka aspekter av stöd

I flera intervjuer lyfts de mjuka aspekterna av stödet fram som viktigt. På gymnasiet finns ofta ett nätverk av stödfunktioner, men dessa upphör vanligtvis när eleven lämnar språkintröduktionen. Respondenterna betonar att personal inom komvux behöver bättre kunskap om målgruppen unga tredjelandsmedborgare och att respektive verksamheter behöver öka sin kännedom om varandra för att kunna ge relevant information.

Elever som redan studerar sfi och ska vidare inom komvux, exempelvis till en kombinationsutbildning, kan enligt respondenterna riskera att ses som självgående innan de är redo. Respondenterna lyfter att det är viktigt att fortsätta stötta dessa

elever, skapa trygghet i studierna och säkerställa överlämningen mellan arbetslag. Elevhälsan kan bidra, men inom vuxenutbildningen finns inte samma resurser som i gymnasieskolan. Stödet behöver därför organiseras inom lärargruppen, uttrycker en chef inom vuxenutbildningen.

Stöd är avgörande för att eleverna ska lyckas

Sammanfattningsvis bekräftar intervjuerna med personal att elever vid övergången till komvux och inom komvux behöver mycket stöd. Tidiga insatser, tydlig information och tillgång till konkret studie- och yrkesvägledning lyfts fram som avgörande för att eleverna ska kunna navigera i en ny skolform, ta ansvar för sina studier och känna sig trygga. Respondenternas erfarenheter pekar på att systematiska och samordnade insatser mellan skolformerna kan minska rösten för att elevernas röst försvinner och bidra till en mer sammanhållen studiegång.

Främjande arbetssätt

Intervjuerna visar att trygga övergångar till komvux kräver främjande arbetssätt och anpassade pedagogiska strategier. En rektor på komvux menar att vuxenutbildningen behöver ställa om för att ta emot målgruppen unga tredjelandsmedborgare från språkintröskning och att den flexibilitet som styrdokumentet medger kan användas för upplägg som bättre motsvarar elevernas förutsättningar. Detta omfattar bland annat:

- tidiga insatser och anpassningar,
- stöd till lärare i pedagogiska upplägg,
- samarbete med specialpedagoger kring bedömning och planering
- ett tydligare fokus på lärande snarare än frekvent testning.

Ökad koppling till framtida arbetsliv

De studie- och yrkesvägledare som intervjuats framhåller vikten av arbetslivskunskap, exempelvis genom yrkesfilmer, studiebesök och samtal om arbetsmarknaden även i undervisningen. Flera intervjuer pekar på att eleverna gynnas av arbetssätt som på både tydliggör utbildningens innehåll men också kopplingen till framtida yrkesliv.

Vikten av socialt stöd

Respondenterna lyfter vidare betydelsen av stöd i att förstå den sociala strukturen i komvux, där fasta klasser ofta saknas, till skillnad från hur det ser ut på gymnasiet. De nämner också behov av kontaktpersoner eller mentorer vid studiestart. Sammantaget pekar detta på att både konkret information och socialt stöd är centrala för både trygghet och motivation.

Överlag beskrivs studie- och yrkesvägledningen som central i det främjande arbetet med trygga övergångar. Vägledarna behöver inte bara ge information om kursutbud, studievägar och arbetsmarknad, utan även skapa realistiska förväntningar, förklara

skillnader i ansvar mellan gymnasieskolan och vuxenutbildningen samt tydliggöra ekonomiska konsekvenser.

Samverkan med andra aktörer

Respondenterna betonar att samverkan med andra aktörer är avgörande för att ge eleverna en helhetsbild och skapa trygga och strukturerade övergångar. Det handlar om samverkan med bland annat Arbetsförmedlingen, socialtjänst och arbetsmarknadsenheter samt nätverk mellan gymnasieskolan och komvux.

Samverkan mellan skolformerna

I intervjuerna är strukturerad samverkan mellan skolformer och inom komvux ett återkommande tema. Gemensamma överlämningsmöten mellan introduktionsprogrammet och komvux, elevens aktiva delaktighet i överlämningen samt pedagogiska sammanfattningar, snarare än enbart betyg, lyfts som viktiga för att säkerställa kontinuitet i stödet. Förberedande insatser kan exempelvis bestå av en komvuxförberedande period på språkintröduktion, studiebesök i komvux, prova-på-kurser eller introduktionsveckor.

Elevteamet vid komvux i Stockholms stad lyfts fram som exempel i intervjuerna. Där har samordnade stödinsatser, uppföljning och tät samverkan mellan skolformer visat sig bidra till ökad studiestabilitet för unga vuxna.

Främjande arbetssätt lägger grunden för trygga övergångar

Sammanfattningsvis visar intervjuerna att framgångsrikt främjande arbetssätt präglas av en kombination av tidiga insatser, strukturerad överlämning, pedagogiskt stöd och tydlig information om utbildningens innehåll och framtida möjligheter. Detta pekar på vikten av både praktiskt och socialt stöd för att eleverna ska kunna navigera på komvux och känna sig trygga. För chefer inom gymnasieskolan och komvux innebär detta att fokus behöver ligga på hållbara strukturer, tydliga roller och gemensamma arbetssätt, snarare än på individberoende initiativ.

5. Samverkan – från parallella system till sammanhållen kedja

I analysen av intervjuerna som genomförts framkommer samverkan mellan aktörer som central för att trygga övergången från språkinträdning till komvux. I det här avsnittet lyfts ett antal rekommendationer fram för att bygga upp och stärka samverkan.

Respondenterna lyfter fram behovet av samverkan och systematiskt samarbete mellan olika aktörer, utbildningsformer och roller. Det handlar både om samarbete mellan studie- och yrkesvägledare i respektive skolform, men också om samverkan med externa aktörer som Arbetsförmedlingen, arbetsmarknadsenheten och det kommunala aktivitetsansvaret (KAA). I intervjuerna framkommer bland annat följande:

- Viss samverkan finns redan idag men den beskrivs ofta som fragmenterad. Flera av respondenterna bedömer att ett nätverk med definierade ansvarsområden och förväntningar skulle kunna öka effektiviteten och stärka tryggheten för eleverna
- Samverkan kräver tydliga arbetsgångar som klargör vem som ansvarar för vad och när.
- Verksamheterna behöver öka sin kännedom om varandra, bland annat genom studiebesök.
- Rutiner, exempelvis för fortsatt stöd efter kursstart, behöver formaliseras av både parter för att undvika att övergången blir personberoende.
- Konkreta verktyg i form av strukturerade nätverk med återkommande möten, gemensamt framtaget och löpande uppdaterat material samt sammankallande huvudansvarig part kan bidra till stärkta övergångar. Det handlar om beslut, tydlighet, ansvarsfördelning och kontinuitet i arbetet för att eleverna ska känna sig trygga och fullfölja sina studier.

Rekommendationer för samverkan

Här följer ett antal rekommendationer för att bygga och och stärka samverkan i syfte att skapa trygga övergångar till och inom komvux. Varje rekommendation följs av en vägledande fråga som blir viktig för samverkansparterna att besvara.

1. Besluta om gemensamt ansvar för övergången

- Fastställ att övergången från språkinträdning till komvux är ett delat ansvar under en definierad period.
- Tydliggör att ansvaret inte enbart ligger på eleven eller studie- och yrkesvägledningen

Vem ansvarar för eleven före, under och efter övergången
– och när sker ansvarsskiftet?

2. Formulera fasta samverkansstrukturer

- Skapa återkommande samverkansmöten mellan språkinträdning och komvux (på lednings- och operativ nivå)
- Säkerställ att mötena har ett tydligt syfte – planering, uppföljning och analys av övergångar.

Vem är sammankallande?

3. Säkerställ strukturerad överlämning

- Besluta om en gemensam mall för pedagogisk och social överlämning.
- Klargör vilken information, utöver betyg, som ska följa med eleven.

Vilken information behöver komvux för att kunna ta emot eleven på ett bra sätt?

4. Prioritera unga vuxna som särskild målgrupp inom komvux

- Se unga tredjelandsmedborgare som en egen målgrupp med behov av extra stöd vid övergångar till och inom komvux.
- Avsätt resurser för inträdning, mentorskap och förstärkt studie- och yrkesvägledning.

Hur skiljer vi mottagandet av unga vuxna från övriga vuxenstudierande?

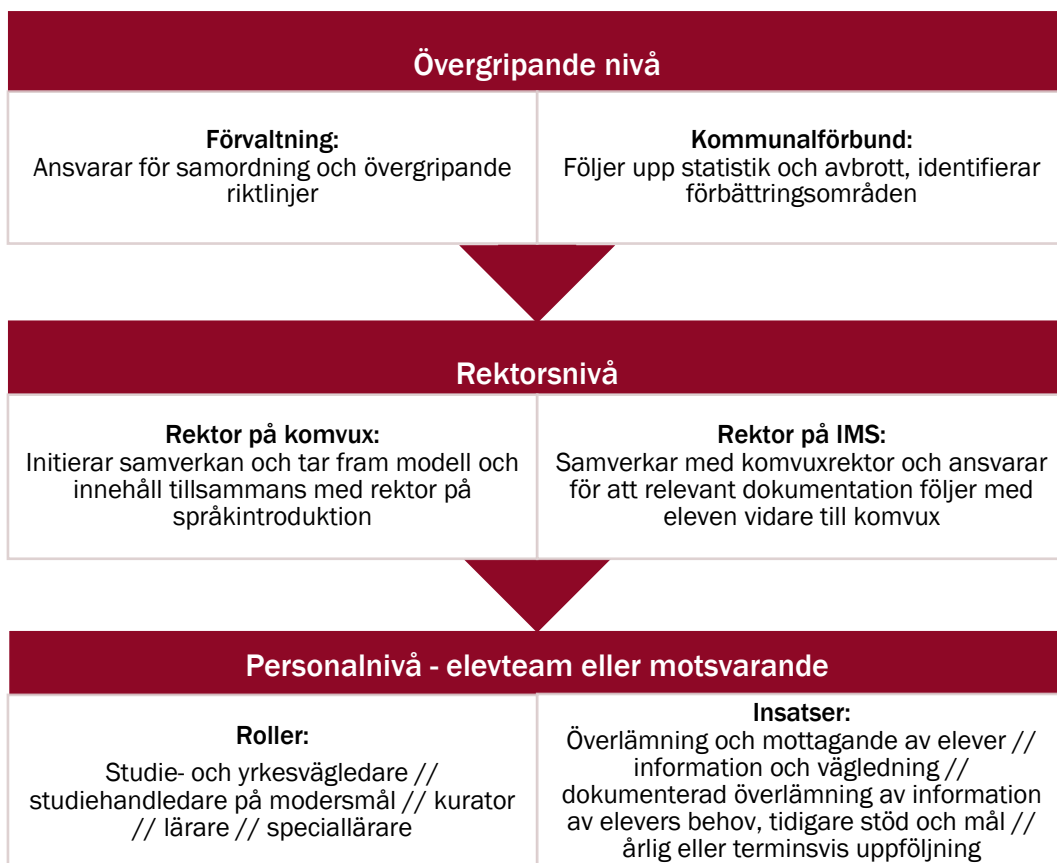
5. Följ upp övergångar systematiskt

- Följ upp kontinuerligt, vid bestämda tidpunkter, hur elever klarar sina studier efter övergång.
- Analysera avbrott och studieuppehåll gemensamt.

Hur använder vi data om avbrott och genomströmning för att utveckla våra arbetsätt?

Förslag på samverkansstruktur

Här följer ett förslag på struktur för att tydliggöra ansvar, roller och insatser på olika nivåer i arbetet med trygga övergångar till och inom komvux. Strukturen visar hur samverkan kan organiseras genom hela styrkedjan – från övergripande samordning till operativt stöd och uppföljning.



Samverkansaktiviteter

För att samverkan ska bli konkret och återkommande behöver den omsättas i gemensamma aktiviteter med tydligt syfte, ansvar och uppföljning. Följande exempel illustrerar aktiviteter som tillsammans kan bidra till kontinuitet i överlämning, mottagande och uppföljning av övergångar:

- Möten mellan rektorer och personal
- Studiebesök och introduktion för elever
- Dokumenterad överlämning av information om elevens behov, tidigare stöd och mål
- Årlig eller terminsvis uppföljning

Så blir trygga övergångar ett arbete genom hela styrkedjan

Trygga övergångar till och inom komvux kräver samordning och ansvarstagande på flera nivåer. Så hur kan förvaltning, rektorer och verksamhetsnära funktioner tillsammans skapa en sammanhållen kedja där information, stöd och uppföljning följer eleven över tid? Utgångspunkten är att arbetet behöver bygga på gemensamma strukturer, tydliga roller och kontinuitet så att övergångar inte blir personberoende och så att elevens behov och förutsättningar står i centrum.

Förvaltningen står för samordning, styrning och förutsättningar

På förvaltningsnivå ligger ansvaret för att skapa övergripande förutsättningar för fungerande samverkan mellan gymnasieskola, komvux och andra berörda verksamheter. Det innebär att formulera gemensamma riktlinjer för övergångar, tydliggöra ansvarsfördelning mellan skolformer och säkerställa att arbetet inte blir personberoende.

Förvaltningen bör också initiera och följa upp gemensamma strukturer, exempelvis överenskommelser om överlämning, samverkansforum och gemensamma arbetssätt kring unga vuxna. På denna nivå finns även möjlighet att koppla övergångsfrågor till övergripande mål om fullföljda studier, etablering och egenförsörjning samt att säkerställa att resurser, kompetensutveckling och uppföljningssystem stödjer dessa mål.

Rektorer översätter styrning till praktik

Rektorerna på gymnasiet och komvux har en nyckelroll i att omsätta förvaltningens riktlinjer i konkret verksamhet. Det innebär ansvar för att samverkan fungerar i praktiken mellan gymnasieskolan och vuxenutbildningen. Rektorer behöver skapa mandat, tid och strukturer för personal att samverka, till exempel genom gemensamma möten, tydliga rutiner för överlämning och gemensamma kontaktvägar.

Rektorsrollen omfattar också att säkerställa att mottagandet på komvux är organiserat på ett sätt som tar hänsyn till målgruppen unga tredjelandsmedborgare, samt att gymnasieskolan förbereder eleverna på de förväntningar och villkor som gäller i vuxenutbildningen. En central uppgift är att hålla ihop helheten och se till att eleven inte faller mellan stolarna när ansvaret förflyttas mellan skolformer.

Elevteam utgör navet i övergången

Elevteamet eller motsvarande samordnande funktion utgör ett operativt nav i övergångsarbetet. Teamets uppdrag är att skapa kontinuitet för eleven genom att finnas med före, under och efter övergången. Det innebär att fånga upp elever i riskzon, samordna insatser mellan olika professioner och vara en tydlig kontaktpunkt för både elever och personal.

Elevteamet kan bidra med en helhetsbild av elevens situation, såväl studiemässigt och språkligt som socialt och organisatoriskt, och kan säkerställa att information och stödinsatser följer eleven in i nästa skolform. Genom sitt arbete kan teamet också identifiera hinder i övergångarna och lyfta dessa till rektors- och förvaltningsnivå som underlag för utveckling av strukturer och rutiner.

Studie- och yrkesvägledningen står för orientering och studieplanering

Studie- och yrkesvägledningen har en central funktion i att hjälpa elever att förstå utbildningssystemet, göra informerade val och skapa realistiska studieplaner. I övergången från gymnasiet till komvux behöver vägledningen vara både framåtsyftande och förberedande.

En studie- och yrkesledare kan bidra med kunskap om utbildningsvägar, behörighetskrav, studietakt, ekonomi och arbetsmarknad, men också med att tydliggöra skillnader i ansvar och förväntningar mellan skolformerna. En viktig del är samverkan mellan studie- och yrkesvägledare på gymnasiet och komvux för att säkerställa att informationen är samstämmig, så att eleven inte möts av motstridiga budskap. Vägledningen fungerar därmed som en bro mellan systemen och som stöd för elevens beslut om framtida studier och yrke.

Lärare, speciallärare och övrig personal ger pedagogiskt och relationellt stöd

På verksamhetsnivå möter eleverna sina lärare och övrig personal. De spelar en viktig roll för hur övergången upplevs i praktiken. Här handlar samverkan om att anpassningar, arbetssätt och kunskap om elevens behov inte försvinner i övergången.

Lärare och speciallärare behöver ha kännedom om målgruppen unga vuxna, deras språkliga och studiemässiga förutsättningar och vilka stödinsatser som tidigare varit aktuella. Ett gemensamt ansvar är att skapa struktur, tydlighet och tillgänglighet, särskilt under den första tiden i den nya skolformen.

Externa aktörer skapar helhet kring elevens livssituation

För många unga tredjelandsmedborgare är studierna tätt sammanflätade med frågor om försörjning, boende, hälsa och etablering. Därför behöver skolan samverka med externa aktörer som kommunens aktivitetsansvar, arbetsmarknadsenhet, socialtjänst och Arbetsförmedlingen.

Dessa aktörer bidrar med kompletterande stöd som ligger utanför skolans kärnuppdrag men som är viktigt för studierna. Samverkan på denna nivå handlar om att tydliggöra kontaktvägar, ansvar och roller samt att skapa gemensam förståelse för elevens situation. När detta fungerar minskar risken för parallella insatser och eleven får ett mer sammanhållet stöd.

6. Avslutande reflektion

Övergångar från språkintröduktion till komvux, liksom övergångar inom komvux, präglas av komplexa och sammanlänkade utmaningar. Detta framkommer i intervjuerna som gjorts inom ramen för den här rapporten, där särskilt brister i information, förberedelse och kontinuitet i stödinsatser lyfts fram, tillsammans med otydligheter i ansvar och samverkan mellan skolformerna.

När rutiner för överlämning och uppföljning saknas riskerar övergången i hög grad att bli elevens ansvar, vilket kan skapa otrygghet och i vissa fall leda till studieavbrott. Samtidigt framträder en tydlig bild av vad som stärker förutsättningarna för trygga övergångar. Både elevintervjuerna och de professionellas perspektiv betonar betydelsen av:

- tidig och tillgänglig information,
- sammanhållen studie- och yrkesvägledning,
- ett mottagande som är anpassat för målgruppen unga tredjelandsmedborgare.

Elevteamet vid komvux i Stockholms stad arbetar efter en modell som visar också hur stöd kan organiseras så att det skapar kontinuitet före, under och efter övergången, och hur samordnade insatser kan bidra till studiestabilitet och ökad motivation.

För att arbetet ska bli hållbart behöver samverkan organiseras genom hela styrkedjan:

- På förvaltningsnivå handlar det om att skapa gemensamma riktlinjer, resurser och uppföljningssystem.
- På rektorsnivå behöver styrningen omsättas i praktiska rutiner, mandat och strukturer som gör samverkan möjlig i vardagen.
- På verksamhetsnivå behöver stödinsatser, pedagogiska anpassningar och överlämningar planeras så att kunskap om elevens behov och tidigare stöd inte går förlorad.

När kontaktvägar, roller och ansvar är tydliga minskar risken för personberoende lösningar och möjligheten ökar att ge eleverna ett mer sammanhållet stöd.

Avslutningsvis kan det konstateras att genom att kombinera tydlig styrning med konkreta arbetssätt i verksamheten har kommunerna möjlighet att stärka övergångarna till och inom komvux. Det fortsatta arbetet behöver utgå från en gemensam bild av vad som krävs för att övergången ska vara begriplig och trygg för eleven, och från en systematisk uppföljning av hur övergångarna fungerar i praktiken. Målet är att fler unga tredjelandsmedborgare ska ges förutsättningar att fullfölja sina studier.