

Plan och detaljbudget 2025



Innehåll

Inledning.....	3
Nio fokusområden	4
Övrig uppföljning	11
Dotterbolag	11
Organisationer som GR transfererar medel till.....	11
Politisk organisation.....	11
Påverkan regionalt, nationellt och internationellt.....	12
Övrigt	12
Detaljbudget 2025	13
God ekonomisk hushållning	14
Detaljbudget	16

Inledning

Den här planen beskriver vilka delar av Göteborgsregionens (GR) verksamhet som särskilt ska följas upp under 2025. För år 2025 har totalt nio fokusområden identifierats och kommer följas upp.

Uppföljningen av fokusområdena ska underlätta för beslutsfattare att få insyn i GR:s verksamhet men också bidra till reflektion. Genom att analysera aktivitetens kvalitet och resultat skapar vi ett underlag för lärande som leder till utveckling.

Under år 2025 kommer GR dessutom att driva processer och genomföra aktiviteter som utgår från uppdraget såsom det är beskrivet i förbundsordningen. Det handlar till exempel om att skapa mötesarenor, erbjuda kompetensutveckling och driva utvecklingsprojekt tillsammans med kommunerna. Det handlar också om myndighetsutövande i form av den regionala gymnasieantagningen. Många av dessa aktiviteter är en del av den löpande verksamheten och kommer inte att redogöras för här.

I uppföljningen beaktar GR den gemensamma regionala utvecklingsstrategin för Västra Götaland – RUS 2030. Strategin beskriver övergripande mål för vad aktörer tillsammans ska uppnå till 2030. Under 2025 pågår ett aktualiseringsarbete av RUS som GR bevakar och är delaktiga i.

Det finns flera kopplingar mellan GR:s verksamhet och RUS. Det gäller långsiktiga prioriteringar som att bygga kompetens och öka inkluderingen samt kraftsamlingar som fullföljda studier, digitalisering och cirkulära affärsmodeller. Utmaningen att möta klimatförändringarna står högt upp på agendan också här. Inom ramen för Västra Götalandsregionens (VGR) arbete med Klimat 2030 har samtliga kommuner inom GR antagit olika klimatlöften. GR samordnar och växlar upp arbetet med hjälp av särskild finansiering från VGR.

GR verkar för en hållbar tillväxt och det finns också flera kopplingar i vår verksamhet till de 17 hållbarhetsmålen i Agenda 2030.

Sammanställd redovisning och uppföljning görs per augusti och i årsredovisningen. Per april redovisas endast ekonomisk uppföljning och helårsprognos. Utöver detta följs den ekonomiska utvecklingen månadsvis och rapporteras till förbundsdirektören samt GR:s förbundsledningsgrupp.

Under 2025 kommer GR påbörja arbetet med att ta fram en regional utvecklingsplan för storstadsregionen, RUPS. Detta som ett resultat av rådslaget som ägde rum i augusti 2024.

Under år 2025 kommer GR att särskilt fördjupa uppföljningen kring ett av fokusområdena. Fördjupningsområdet blev ”i samverkan med arbetsförmedlingen motverka långtidsarbetslöshet”. Läs mer under detta fokusområde.

Nio fokusområden

Under 2025 ska nio fokusområden särskilt följas upp och analyseras. Uppföljningen sker fortlöpande under året och redovisas i delårsrapporter och årsredovisningen.

FOKUSOMRÅDE: ENERGIFÖRSÖRJNING

Näringslivsutvecklingen, den gröna omställningen, den regionala attraktionskraften och utmaningarna inom klimatomställningen kräver ett kraftigt tillskott av energiproduktion samt energidistribution till regionens alla delar. GR har, tillsammans med de andra tre kommunalförbunden, tecknat en energiöverenskommelse med VGR. Överenskommelsen syftar till att aktivt bidra till industrins gröna omställning. Under året ska GR verka för att ta fram regionala planeringsunderlag som stödjer den kommunala planeringen.

FOKUSOMRÅDE: BOSTADSFÖRSÖRJNING

Tillgång på attraktiva och tillgängliga bostäder är en viktig del i den regionala tillväxten. Under 2024 har bostadsproduktionen i stort sett avstannat trots att det finns såväl efterfrågan som ett ackumulerat bostadsbehov. För att komma vidare i frågor som rör ett regionalt perspektiv på bostadsförsörjning kommer GR att fokusera på att ta fram en sammanställning av de kommunala bostadsförsörjningsprogrammen och en analys över hur volymerna i bostadsförsörjningsprogrammen korrelerar med den förväntade befolknings- och näringslivstillväxten

FOKUSOMRÅDE: MARK FÖR NÄRINGSLIV

Inom ramen för samarbetet med BRG har areala behovsanalyser tagits fram. Dessa har kompletterats med en GIS-analys över tillgängliga områden i regionen. Under året kommer arbetet med mark för näringslivet fokuseras på att, tillsammans med kommunerna ta fram skarpa förslag på större områden för verksamheter samt en djupare analys över förtätningspotentialen i befintliga verksamhetsområden.

FOKUSOMRÅDE: ÖKA TAKTEN I KLIMATOMSTÄLLNINGEN OCH KLIMATANPASSNINGEN

Klimatfrågan är brådskande och regionen står inför stora utmaningar i arbetet för att radikalt minska utsläppen av växthusgaser. Under året kommer GR att arbeta aktivt på flera sätt. Med stöd av bland annat finansiering från Västra Götalandsregionen (VGR) kommer fokus att ligga på följande specifika insatser:

- Driva på processer för minskade utsläpp av växthusgaser genom att ta fram och aktivt sprida kunskapsunderlag.
- Ge stöd och kunskap kring hållbarhetsaspekter i upphandling och cirkulär ekonomi.
- Fortsätta arbetet med att samordna kommunernas insatser kopplat till kraftsamlingen Klimat 2030 samt växla upp relevanta delar till en regional nivå.
- Arbeta aktivt för att stärka kopplingen mellan klimatet, den fysiska planeringen och transportinfrastrukturen.

Ett klimat i förändring gör att vi även behöver arbeta med åtgärder för att anpassa samhället till de klimatförändringar vi redan ser och dem vi inte kan förhindra i framtiden. Specifika insatser under året:

- Arbeta för samverkan över sektors- och verksamhetsgränser för att hitta metoder och modeller som stärker kommunernas arbete med klimat och klimatanpassning.

FOKUSOMRÅDE: KOMPETENSFÖRSÖRJNING INOM OFFENTLIG SEKTOR OCH NÄRINGSLIV

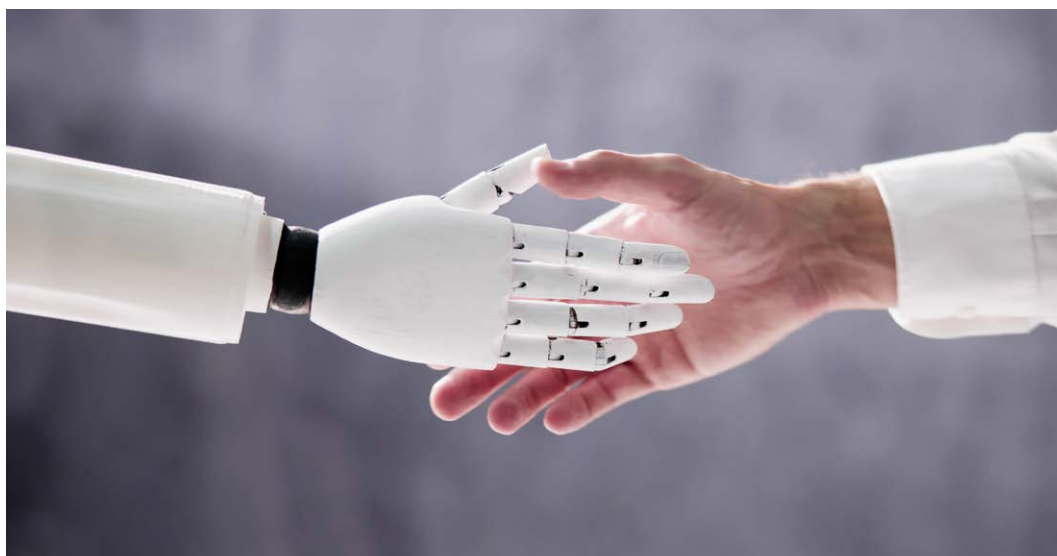
För många arbetsgivare är kompetensförsörjningen en fortsatt stor utmaning. Inom såväl privat som kommunal sektor finns en betydande kompetensbrist som förväntas bli värre de kommande åren. Detta förslag till fokusområde ses därför som en gemensam angelägenhet för GR:s olika beredningsgrupper och nämnder.

En ökad andel äldre i kombinationen med en minskad andel i arbetsför ålder innebär att välfärdens kompetensförsörjning är en av de mest angelägna utmaningarna att adressera. För att exemplifiera utmaningen så kommer antalet barn och unga beräknas minska med 200 000 i riket fram till år 2033. Befolkningsutvecklingen i Göteborgsregionens kommuner är liknande där den sammantagna bilden visar att antalet barn och unga i framförallt ålderskategorierna 1-5 år och 6-15 år förväntas minska de kommande åren fram till år 2033 medan antalet 16-19-åringar ser ut att öka något. Samtidigt finns det fler faktorer att beakta kopplat till kompetensförsörjning inom förskola och skola såsom exempelvis andel behöriga lärare i olika kategorier idag, söktrycket till och genomströmningen inom lärarutbildningarna, kompletterande pedagogisk utbildning (KPU) men även till gymnasieskolans barn- och fritidsutbildning, andelen pedagogisk personal som väljer att lämna sitt yrke, pensionsavgångar, utökad rätt till fritidshem och insatser kring att öka deltagandet i förskolan samt minskande antal personer i arbetsför ålder.

SKR:s prognoser visar också att 80 procent av de tillkommande i arbetsför ålder kommer att behöva arbeta inom välfärden, med samma ökning av personaltätheten som idag. GR:s personalbehovsprognos visar att GR-kommunernas samlade personalbehov inom skolan förväntas växa från 30 300 till 33 300 anställda under perioden 2019–2029. Inom det sociala området förväntas behovet öka från cirka 28 300 till 33 600 anställda.

Utifrån detta görs bedömningen att det är angeläget att kommunerna får stöd i arbetet med strategisk kompetensförsörjning. För att lyckas med kompetensförsörjningen behöver kommunerna kunna attrahera, rekrytera och behålla personal. Tillsammans med kommunerna pågår arbeten i samtliga dessa delar som behöver fortsätta. Det handlar exempelvis om arbetet inom branschråden där yrkesroller och karriärvägar definieras och utvecklas. Men också kompetensutveckling för befintlig personal, exempelvis den som sker inom Yrkesresan och utvecklandet av kommunernas arbetsgivarvarumärke som är en fråga som HR-chefsnätverket bevakar.

I syfte att hantera kompetensbristen i kommunerna är utveckling och användande av digital teknik och artificiell intelligens och att fortsatt utveckla medarbetarnas digitala färdigheter ett sätt att hantera en tilltagande brist på arbetskraft i kommunerna. AI har potential att bli ett viktigt



verktyg att fånga upp och möta invånarnas behov och bidra till att lösa det kommunala uppdraget med färre medarbetare eller med medarbetare med förändrad kompetens. I den förstudie som GR gjort på uppdrag av kommundirektörerna i GR:s medlemskommuner visas bland annat att AI, rätt använt, både skulle kunna öka effektiviteten och spara resurser samtidigt som kvaliteten i arbetet höjs. Med hjälp av AI kan det också bli enklare att genomföra vissa arbetsuppgifter där det idag saknas personal.

Det arbete som GR inlett sedan tidigare gällande samverkan med Göteborgs universitet kommer fortgå inom ramen för fokusområdet. Detta samverkansarbete ger förutsättningar att verka för kompetensförsörjning inom förskola/skola med utgångspunkt i exempelvis verksamhetsförlagd utbildning och flexibla utbildningsvägar liksom input utifrån kompetensförsörjningsarbetet inom branschråd förskola och grundskola.

Matchning av kompetens är fortsatt en stor utmaning för regionens arbetsliv, inte minst på grund av den strukturomvandling som arbetsmarknaden är inne i där arbetsuppgifter förändras och nya kompetenser efterfrågas. Utifrån den struktur av arenor och samverkansplattformar som GR byggt upp i syfte att stötta medlemskommuner och näringsliv i kompetensförsörjningsarbetet kan nya steg tas mot att främja förändringsförmåga och innovationskraft utifrån förändrade förutsättningar. Genom branschråd, kompetensråd och i chefsnätverk kan arbetet drivas och koordineras utifrån de förutsättningar som råder kopplat till minskande barn- och elevantal inom förskola/skola och ett fortsatt stort behov av personal med rätt kompetens inom såväl offentlig sektor som näringsliv. Under år 2025 kommer GR:s arbete med strategiska insatser i samverkan med kommunerna och olika relevanta aktörer att fortgå så att GR även nästa år lägger ett stort fokus på att bidra till att stärka regionens förutsättningar på området.

Inom kompetensråden utvecklas övergripande och branschspecifika strategier för att stärka kompetensförsörjningen för näringslivet i kommunerna och de utgör även plattform för olika utvecklingsprojekt inom kompetensförsörjning. Kompetensråden utgör fortsatt ett viktigt forum kopplat till satsningar utifrån genomförandeplanen för batterisatsningen.

Specifika insatser under året:

- Utveckling av insatser som rör äldreomsorgens kompetensförsörjning genom branschråd äldreomsorg, bland annat genom stöd i införande av gemensam karriärvägsmodell för baspersonal. Europeiska socialfonden (ESF) har beviljat medel för projekt FAVO (sep 2023-sep 2025) där sju kommuner nu bedriver ett utvecklingsarbete kopplat till karriärvägsmodellen med processtöd från GR.
- Fortsatt planera för och genomföra insatser som stöttar kommunernas kompetensförsörjningsarbete inom förskola, grundskola, anpassad grundskola och fritidshem genom branschråden för förskola respektive grundskola.
- Fortsatt samordning av den nationella satsningen Äldreomsorgslyftet.
- Utveckling av insatser som rör funktionsstöds kompetensförsörjning genom branschråd funktionsstöd som startade 2024.
- Aktiviteter för att rekrytera, utveckla och behålla personal inom den kommunala hälso- och sjukvården. Det handlar bland annat om fortsatt utveckling av digital plattform för kompetensutveckling av befintlig personal samt stöd i införandet av gemensam kompetens- och karriärvägsmodell för legitimerad personal.
- Fortsatt samordning av det regionala genomförandet av Yrkesresan barn och unga myndighetsutövning samt Yrkesresa funktionshinder utförare. Förbereda införandet av kommande resor inom skadligt bruk myndighet, äldreomsorg utförare samt funktionshinder myndighet.
- Utveckling av regional innovationsarena med fokus på hur AI kan stärka kompetensförsörjningen inom välfärden.
- Fortsatt stöd till medlemskommunerna i införandet av välfärdsteknik inom socialtjänst och kommunal primärvård, genom AllAgeHub.

- Ytterligare rusta de branschspecifika kompetensråden som strategiska arenor för arbetsmarknadens kompetensförsörjningsarbete utifrån nuvarande och kommande omvärldsförändringar samt kopplat till utbudsplanering inom gymnasial utbildning och i syfte att bidra till att öka attraktionskraften hos branscherna.
- Vidareutveckla samverkan med Göteborgs universitet kopplat till att förstärka kommunernas inflytande avseende skola på vetenskaplig grund, lärarutbildningens kvalitet och kompetensförsörjning.
- Fortsätta arbetet med att bidra till elevers välgrundade studie- och yrkesval bland annat genom att utveckla den vida studie- och yrkesvägledningen där all personal i skolan medverkar till att öka elevernas valkompetens och därigenom deras motivation och framtidstro.
- Genom projektet Voltage stötta erbjudandet av befintliga utbildningar som är anpassade till arbetsmarknadens behov av yrkeskompetenser inom batterisektorn och närliggande industrier samt bidra till att inspirera till utveckling av sektorn generellt i Europa.
- Fortsatt fokus på det strategiska arbetet med dimensionering och planering av gymnasiala utbildningar i enlighet med ny lagstiftning inom området och i samverkan med medlemskommunerna genom att bland annat förstärka arbetet med elevers välgrundade studie- och yrkesval.
- Fortsatt erbjuda en bred ingång till yrkesutbildningarna i syfte att kunna förbereda och rusta individen att göra ett mer träffsäkert val av inriktning oavsett utbildningsform och därigenom minska antalet avbrott.

FOKUSOMRÅDE: FULLFÖLJDA STUDIER FÖR ALLA ELEVER

Att arbeta främjande och förebyggande är avgörande för att elever i alla skolformer ska fullfölja sina studier och erhålla en gymnasieexamen eller etablera sig på arbetsmarknaden. En erhållen gymnasieexamen är en av de viktigaste skyddsfaktorerna för att minska utanförskap i samhället. Fullföljda studier är inte bara en viktig skyddsfaktor mot utanförskap i samhället och för framtida kompetensförsörjning. Det är också något som kan ses som en investering som ger livslång nytta för enskilda individer och för samhället i stort.

GR arbetar för att möjliggöra samverkan mellan kommuner, regionala och statliga aktörer kring verkningfulla insatser kring fullföljda studier. Samverkan ger möjlighet till att inspirera och dela



erfarenhet, till samordningsvinster och ökad likvärdighet i förskola och skola.

I samverkan med medlemskommunerna arbetar GR för att öka andelen elever som slutför sin gymnasieexamen. I detta arbete omfattas samtliga skolformer från förskola till vuxenutbildning. Genom åren har GR byggt kunskap och praktisk erfarenhet kring att bedriva skolutvecklingsprocesser för att fler elever ska fullfölja sina studier och har idag nationellt ledande kunskap på området. Fullföljda studier föreslås vara ett av fokusområdena även under 2025 då det även kommande år bedöms vara av vikt att GR utgör ett stöd och en resurs för medlemskommunernas arbete och att detta arbete följs upp specifikt inom Göteborgsregionen.

Under 2025 kommer det arbete som påbörjats att fortgå. Det handlar framförallt om fortsatt utveckling av den delregionala kunskapsnoden kring fullföljda studier, initiera och driva utvecklingsprojekt i samverkan med medlemskommunerna, vidareutveckla och driva kunskapsbanken fullföljastudier.se samt genomföra insatser med fokus på grundskolans årskurs 7-9 och gymnasiet.

Specifika insatser under år 2025 är:

- Stötta medlemskommunernas arbete kring samordnat skolsocialt stöd med särskilt fokus på att stötta kommunernas arbete kring samordnat skolsocialt stöd som bygger på samverkan mellan skola och socialtjänst kopplat till trygghet, ökad närvaro och tidigt stöd till elever som är i risk för att göra studieavbrott.
- Att rusta skolans personal kring nya socialtjänstlagen utifrån hur den förändrade lagstiftningen kommer att påverka arbetet.
- Genomföra insatser i syfte att stärka samverkan mellan kommunernas utbildningsverksamhet och verksamhet inom socialtjänst med fokus på barn och unga i syfte att förbättra skolnärvaron.
- Driva utvecklingsprojekt i samverkan med kommuner, exempelvis med fokus på att stärka och utveckla arbetet inom introduktionsprogram (IM).

FOKUSOMRÅDE: OMSTÄLLNINGEN TILL GOD OCH NÄRA VÅRD

Utvecklingen av en nära vård pågår på lokal, regional och nationell nivå. Nära vård är inte en ny organisationsform utan handlar om förändrade arbetssätt där olika aktörer samverkar mer för individens bästa. Primärvården ska vara navet i all hälso- och sjukvård och där ingår den kommunala primärvården. Med en mer nära vård blir det möjligt för fler patienter med komplexa vårdbehov att få vård i det egna hemmet i stället för på sjukhus. Redan idag utför kommunerna en stor del av hälso- och sjukvården, och omställningen till nära vård innebär att alltmer hälso- och sjukvård kommer att ges i hemmet och inom den kommunala vården och omsorgen.

Specifika insatser under året:

- Genomföra kompetensutvecklingsinsatser samt bedriva omvärldsbevakning och påverkansarbete.
- Bedriva forsknings- och utvecklingsarbete med fokus på hur kommunerna påverkas av omställningen, bland annat fortsatt arbete kring nyckeltal.
- Stödja kommunerna i att stärka det kommunala perspektivet i omställningen.
- Utgöra en samverkansarena där kommunerna får möjlighet att samla sig och agera gemensamt, både på politisk och tjänstemannanivå.
- Särskilt angeläget är den fortsatta processen kring ett nytt hälso- och sjukvårdsavtal i länet, där GR har en samordnande roll för medlemskommunerna.

FOKUSOMRÅDE: OMSTÄLLNING NY SOCIALTJÄNSTLAG

Den nya socialtjänstlagen väntas träda i kraft i juli 2025. Syftet är att socialtjänsten ska bli mer förebyggande och lättillgänglig än idag. Genom förebyggande, lätt tillgängliga och tidiga insatser kan mer ingripande insatser skjutas upp eller i bästa fall förhindras. Socialtjänsten ska också bli mer kunskapsbaserad och vila på forskning och beprövad erfarenhet. Kommunerna kommer också

ges möjlighet att erbjuda vissa insatser utan föregående behovsprövning.

GR har påbörjat ett arbete för att stödja kommunerna i förberedelserna inför omställning till ny socialtjänstlag, bland annat genom workshops, erfarenhetsutbyten i nätverk, medverkan av FoU och kontinuerlig omvärldsbevakning och kompetensutveckling. I förberedelsearbetet ingår också att identifiera och prioritera kommungemensamma utmaningar och potentiella lösningar, som tjänar på mellankommunal samverkan. Förslag till uppdrag och plan för arbetet kommer att förankras i socialchefsnätverket samt beredningsgruppen för social välfärd inför 2025.

Specifika insatser under året:

- I ett GR-gemensamt arbete stödja kommunerna i att skapa förutsättningar för att nå målen och kraven utifrån den nya lagstiftningen.
- Aktiviteter i enlighet med beslutad plan (klar vid årskiftet). Det kan till exempel handla om FoU-stöd i systematisk uppföljning och analys, erfarenhetsutbyte samt lärande exempel, stödja och lära av piloter i kommunerna samt erbjuda kompetensutvecklingsinsatser.
- Genomförande av fördjupande temadialoger utifrån områden i ny lag samt mötesplats för omställning ny socialtjänstlag



FOKUSOMRÅDE: I SAMVERKAN MED ARBETSFÖRMEDLINGEN MOTVERKA LÅNGTIDS-ARBETSLÖSHET

Arbetsmarknadspolitiken är i grunden ett statligt ansvarsområde. Arbetsförmedlingen har ansvaret för att genomföra den arbetsmarknadspolitiska verksamheten. Kommunerna bedriver dock verksamhet inom arbetsmarknadspolitiken fält, såsom utbildning, försörjningsstöd och utveckling av det lokala näringslivet. Därtill har kommunerna den breda kompetens och erfarenhet som behövs, för att stödja personer som står långt ifrån arbetsmarknaden. Under år 2024 har flera utredningar initierats, eller fortsatt, vilka indikerar att kommunerna kan komma att få mer riktade uppdrag inom arbetsmarknadspolitiken. Utifrån detta är det av relevans att bibehålla och stärka samverkan mellan Arbetsförmedlingen och kommunen för att i den mån det är möjligt skapa sömlösa övergångar mellan parterna.

Arbetslösheten har under 2024 ökat, framför allt bland unga vuxna. Prognosen från Arbets-

förmedlingen är att det kommer att ske en gradvis återhämtning på arbetsmarknaden men med fortsatt hög arbetslöshet. GR stödjer kommunerna i utvecklingen av insatser för att personer ska komma i arbete. Det kan exempelvis handla om jobbspår, validering, utbildning och omställning.

GR har sedan tidigare en uppbyggd regional samverkansstruktur med Arbetsförmedlingen. Denna behöver fortsatt utvecklas och förstärkas. Att kommunerna gemensamt samverkar med Arbetsförmedlingen på regionnivå ger en effektivitetsvinst för samtliga parter.

Berekningsgrupp arbetsmarknad ser behov av att fortsätta de pågående processerna samt vidareutveckla arbetet.

Specifika insatser under året:

- Stödja kommunerna i utvecklingen av insatser som leder till att fler kommer i arbete, bland annat jobbspår, validering, utbildning och omställning samt bidra till ökad branschkunskap hos personal inom kommunala verksamheter.
- Stimulera förebyggande och hälsofrämjande insatser, exempelvis för att unga ska fullfölja sina studier och därmed få en starkare ställning på arbetsmarknaden.
- Som samverkansarena stödja samverkan mellan aktörer som arbetar med målgruppen. Det gäller såväl samverkan inom och mellan kommuner som med andra aktörer med uppdrag att stödja personer att komma i arbete.
- Fortsätta utvecklingen av och stärka den regionala samverkansstrukturen mellan kommunerna och Arbetsförmedlingen.
- Följa arbetet med de lokala överenskommelser som tecknats mellan kommuner och Arbetsförmedlingen.
- Bedriva påverkansarbete utifrån GR-kommunernas intressen och förutsättningar i arbetsmarknadspolitiken.



Övrig uppföljning

Utöver de nio fokusområdena kommer Göteborgsregionen (GR) att särskilt följa ytterligare några verksamheter under år 2025.

Dotterbolag

Förbundsstyrelsen ska löpande ha uppsikt över GR:s verksamhet. Utöver detta har styrelsen även en så kallad förstärkt uppsiktsplikt över koncernens bolag. Detta innebär att förbundsstyrelsen årligen ska pröva om bolagens verksamhet har varit förenlig med ändamålet samt utförts inom ramen för de kommunala befogenheterna.

Internationella skolan i Göteborgsregionen (ISGR)

ISGR är ett aktiebolag som ägs helt av GR. Skolan startade 1997 i samverkan mellan de 13 medlemskommunerna, regionens näringsliv och universitet. Under 2024 har stora förändringar skett inom den administrativa organisationen. Under 2025 förväntas de nya lokalerna stå färdiga. GR bevakar frågan om organisation och följer byggprojektet och bolagets ekonomiska förutsättningar.

Gryning Vård

Gryning Vård är ett aktiebolag som bildades 2001 och ägs av de fyra kommunalförbunden i Västra Götaland. Göteborgsregionen (GR) äger 54 procent och bolaget är idag landets största inom HVB (hem för vård och boende). Gryning Vård har tidigare genomgått en omställningsfas för att anpassa verksamheten och kunna möta kommunernas behov. GR följer vidare bolagets utveckling och med fokus på fördelningen av försäljning av verksamhet med koppling till de så kallade inhouse-reglerna samt kring den incident som inträffade hösten 2024.

Organisationer som GR transfererar medel till

GR transfererar medel till flera organisationer. Under 2025 kommer några av dem att följas särskilt.

Urban Futures

GR är sedan 2010 en av flera aktörer bakom Urban Futures, ett internationellt centrum som sammanför forskare och praktiker i praktisk forskning inom hållbar stadsutveckling. Från 2025 har ett nytt avtal tecknats med organisationen som löper över fem år.

Västsvenska kommunalförbundens samorganisation (VästKom)

VästKom är en sammanslutning av kommunalförbunden i Västra Götaland. Uppdraget är att företräda och samordna kommunernas intressen på en regional nivå. Under år 2025 kommer GR att fortsätta följa VästKoms arbete med införandet av Millennium (tidigare FMV) i kommunerna. Under år 2024 förändrades VästKoms organisation och GR fortsätter följa denna utveckling.

Business Region Göteborg och Göteborg & Co

Samverkansavtalen med Business Region Göteborg (BRG) respektive Göteborg & Co anger hur GR ska interagera med bolagen och inom vilka områden som samverkan är aktuell. Områdena följs upp kontinuerligt under året genom den mötesstruktur som är lagd på politisk nivå (presidietmöten) och tjänstepersonsnivå.

Politisk organisation

Sedan 1 januari 2023 har GR en ny politisk organisation. Organisationen fungerar väl och under 2025 planerar GR att inleda en utvärdering av denna förändring.

Påverkan regionalt, nationellt och internationellt

Enligt GR:s förbundsordning ska verksamheten bidra till att stärka Göteborgsregionen regionalt, nationellt och internationellt. Under år 2025 görs detta inom flera områden.

Regionalt

I Västra Götalandsregionen lyfter GR in storstadsregionens perspektiv i frågor som rör fysisk planering, kollektivtrafik, klimat, hälso- och sjukvård, utbildning samt integration. VGR är en viktig samarbetspartner som GR driver många utvecklingsarbeten tillsammans med. Under år 2025 görs ett aktualiseringsarbete av VGR:s regionala utvecklingsstrategin (RUS). GR bevakar ärendet och kommer med inspel i aktualiseringen.

Nationellt

GR är en självklar part i nationella sammanhang och samarbetar med aktörer som SKR, Socialstyrelsen, Skolverket och utbildningsdepartementet. Under år 2025 fortsätter GR:s påverkansarbete och det kommer även tas fram en regional utvecklingsplan för Storstadsregionen, RUPS.

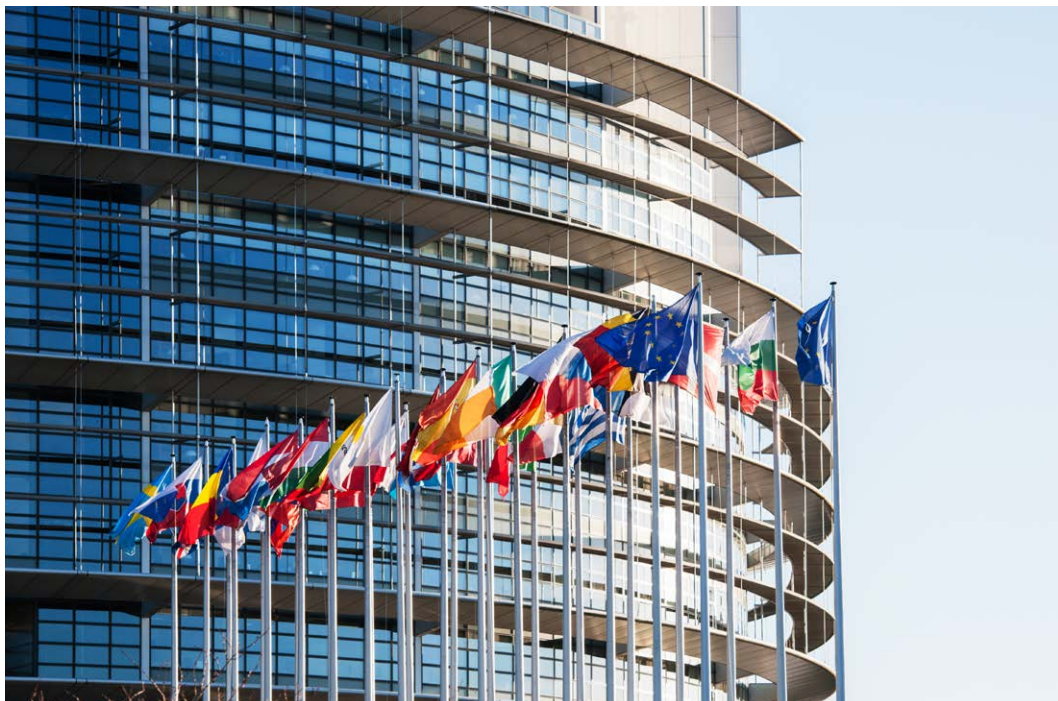
Internationellt

Många projekt och insatser finansieras med EU-medel. Under 2025 fortskrider GR:s kompetenssatsning för att stödja kommunernas EU-arbete och öka deras kapacitet att dra nytta av tillgängliga medel, såväl strukturfonder som sektorsprogram 2021–2027. I påverkansarbetet är det viktigt att gemensamt föra fram och agera utifrån storstadsregionens behov, inte minst i framtagandet av utlysningssplaner och arbetsprogram för de kommande åren. Viktigt är också att påvisa synergier mellan den regionala utvecklingsstrategin (RUS) samt EU:s fonder och program.

Övrigt

Kultur

Förbundsstyrelsen beslutade i december 2021 att ge GR ett samordningsuppdrag rörande kulturfrågor. Under år 2025 fortsätter arbetet med detta uppdrag.



Detaljbudget 2025

God ekonomisk hushållning

Enligt kommunallagen ska kommunalförbund ha en god ekonomisk hushållning samt ta fram mål och riktlinjer för hur detta ska uppnås. Göteborgsregionen (GR) bestämmer själv hur dessa ska formuleras, eftersom god ekonomisk hushållning inte är förtydligad i lagen. Lagrådsremissen skriver att det handlar om att:

”... på olika sätt skapa goda förutsättningar för att i ett mer långsiktigt perspektiv klara den kommunala verksamheten och ekonomin, även om det uppstår olika typer av störningar.”

Begreppet god ekonomisk hushållning kan ses i två dimensioner. Dels handlar det om att hushålla i tiden, dels om att hushålla över tiden. Detta betyder att ekonomin ska vägas mot verksamhetens behov på både kort och lång sikt.

Dessutom har begreppet god ekonomisk hushållning både ett verksamhetsperspektiv och ett finansiellt perspektiv. Verksamhetsperspektivet betyder att GR måste bedriva verksamheten på ett kostnadseffektivt och ändamålsenligt sätt. Det måste finnas ett klart samband mellan resurser, prestationer, resultat och effekter. Det finansiella perspektivet innebär bland annat att varje generation själv ska bära kostnaderna för den service som den konsumerar.

GR:s riktlinjer för god ekonomisk hushållning

GR har tagit fram riktlinjer och mål som anger ambitionsnivån för den egna finansiella ställningen och utvecklingen.

GR:s verksamheter ska hantera beslutade budgetmedel rationellt och effektivt så att de gör mesta möjliga nytta för medlemskommunerna.

Verksamheten och kostnaderna ska kontinuerligt utvärderas och omprövas.

GR ansvarar för att en god intern kontroll upprätthålls utifrån förbundets reglementen, riktlinjer och beslut.

GR ska främja och följa upp att verksamheterna kontinuerligt utvecklar kvaliteten.

Tillgångar och skulder ska förvaltas på ett betryggande sätt.

GR ska ha ett fullgott och genomtänkt försäkringsskydd samt ha klara regler för hur risker ska hanteras.

Det ska finnas tydliga regler och riktlinjer för finansförvaltningen.

GR ska eftersträva en välskött ekonomi där all verksamhet bedrivs i en anda av god ekonomisk hushållning och enligt förbundsfullmäktiges beslut om finansiella mål och ramar.

Förbundsfullmäktiges beslut om budgeten är överordnat verksamheten. Vid målkonflikter är det ekonomin som ytterst sätter gränsen för verksamhetens totala utrymme.

GR:s olika avdelningar ska se till att verksamhetens innehåll och omfattning är anpassad till budgeten och den strategiska inriktningen.

Vid hantering av befarade eller konstaterade budgetavvikelse är avdelningarna skyldiga att vidta de åtgärder som krävs för att styra verksamheten mot en budget i balans.

Den totala sjukfrånvaron för GR:s medarbetare ska hållas på en fortsatt låg nivå.

Sjukfrånvaron ska maximalt ligga inom intervallet 3,5–4,5 procent på helåret.

GR:s finansiella mål

Enligt kommunallagen ska ekonomin vara i balans. Intäkterna ska överstiga kostnaderna och det så kallade balanskravet är en miniminivå för det ekonomiska resultatet. Detta betyder att GR inte bör förbruka sin förmögenhet för att täcka löpande behov.

GR:s övergripande finansiella mål för ekonomin är följande:

GR ska redovisa ett genomsnittligt positivt ekonomiskt resultat över en femårsperiod.

Intäkterna ska överstiga kostnaderna.

Det egna kapitalet ska inte understiga den årligt beräknade nivån.

Långsiktigt ska det egna kapitalet vara större än skulderna, inklusive pensionsskulden.

Soliditeten inklusive pensionsskulden ska vara positiv.

Den sammanlagda nettolåneskulden ska inte öka.

GR:s investeringar ska finansieras med egna medel.

Uppföljning och återkoppling

GR följer kontinuerligt upp om verksamheten lever upp till riktlinjerna för en god ekonomisk hushållning. Under året tas följande rapporter fram:

- Två delårsrapporter. Dels för perioden januari till och med april, dels för perioden januari till och med augusti, inklusive helårsprognoser.
- Årsredovisning med resultat och bokslut.

Utöver detta tas lägesrapporter fram för varje månad. Dessa är enklare till sin natur och omfattar inte helårsprognoser. Dessutom ska medarbetare som har ett verksamhetsansvar kontinuerligt följa upp och rapportera förändrade förutsättningar och avvikelser från plan och budget. Om förutsättningarna förändras under året kan beslut om justeringar inom ramen för budgeten tas enligt delegering av verksamhetsansvaret.

GR är en lärande organisation. Omvärldsbevakning, analys, planering och återkoppling samt internkontroll är processer som berör alla inom organisationen. GR:s chefer ansvarar för att motivera och engagera medarbetare i dessa processer. Cheferna ska dessutom ta fram relevanta underlag till GR:s politiker som har ansvar för styrning och tillsyn.

För att god ekonomisk hushållning ska anses vara uppfylld ska minst hälften av de verksamhetsmässiga målen och samtliga av de finansiella vara uppfyllda för helåret. Likt tidigare år finns inga mål identifierade för GR-koncernen.



Detaljbudget

För att skapa stabilitet i verksamheten behöver GR ha ett positivt resultat. Budgeten är en ram som anger vilka resurser som finns för att skapa bästa möjliga verksamhet. För att uppnå en god ekonomistyrning behöver ekonomin vara integrerad med styrningen av verksamheten. Inom GR är ansvaret decentraliserat och att budget-, personal- och verksamhetsansvar är tätt sammanknutna. Chefer och medarbetare ges tillit att nå förväntade resultat, utifrån ett tydligt uppdrag och uttalade mål.

Resultatbudget

Resultatbudgeten är en sammanställning över de kostnader och intäkter GR räknar med under kommande verksamhetsår. Detaljbudgeten för det kommande året är underbalanserad, eftersom GR planerar att nyttja det egna kapitalet om 1 250 tkr, med hänvisning till synnerliga skäl. Budgeten för åren 2026 och 2027 är antaganden utifrån dagens information.

Tabell 1. Resultatbudget 2024–2027, tkr.

RESULTATBUDGET	2024	2025	2026	2027
Verksamhetens intäkter	440 201	440 114	456 336	467 546
varav årsavgifter avsedda för GR:s verksamhet	50 570	51 157	51 669	52 185
varav årsavgifter transfererade till andra regionala organisationer	27 223	27 366	27 500	27 634
Verksamhetens kostnader	-441 666	-442 720	-454 199	-465 554
Avskrivningar	-3 735	-4 244	-4 137	-4 092
Verksamhetens nettokostnader	-5 200	-6 850	-2 000	-2 100
Skatteintäkter/Generella statsbidrag och utjämning	-	-	-	-
Verksamhetens resultat	-5 200	-6 850	-2 000	-2 100
Finansiella intäkter	6 200	5 600	2 500	2 400
Finansiella kostnader	-	-	-	-
Resultat efter finansiella poster	1 000	-1 250	500	300
Extraordinära poster	-	-	-	-
Årets resultat	1 000	-1 250	500	300

Användning av eget kapital

Detaljbudgeten för kommande år är underbalanserad med 1 250 tkr, med hänvisning till synnerliga skäl. Detta är kopplat till två planerade insatser vilka föreslås finansieras via eget kapital.

Bedömning görs att 1 000 tkr av ovannämnda belopp avser fortsatta arbetsinsatser för att omhänderta och processa resultaten vidare utifrån genomfört Rådslag. Här kommer förslag att arbetas fram till en ”Regional utvecklingsplan”(RUP) som kommer att beskriva önskat läge 2050 samt vilka politiska överenskommelser som behövs för att nå detta läge. RUP ska tas fram utifrån de åtta områdena som diskuterades under själva rådslagsprocessen och som utgår från storstadsregionens särart. Under respektive område kommer det att ges förslag till hur det fortsatta arbetet inom området kan bedrivas för att omsättas i praktisk handling. Förslaget ska även belysa sociala aspekter i den regionala tillväxten. Arbetet förväntas starta år 2025 och därefter fortsätta under år 2026.

Den andra insatsen avser arbete med att införa ett e-arkiv på kommunalförbundet. Alla kommuner och regioner har ansvar att spara sin information, oavsett om den är digital eller i pappersform. I dagsläget hanteras GR:s digitala information i olika verksamhetssystem, vilka har en begränsad livslängd, vilket innebär hög risk för att informationen kan gå förlorad. Förvaltningen avser därför att under 2025 inleda arbetet med att införa e-arkiv för en hållbar hantering av digital information, anpassad för att kunna bevara informationen för all framtid. Arbetet kommer att bedrivas i projektform under två år med start under Q2-2025. Kostnaden för att rekrytera in en processledare under projekttiden bedöms inte klaras inom befintlig budget. Kostnad för hårdvara/IT-stöd återkommer förvaltningen med i detaljbudgeten för år 2026.

Övrig och ordinarie verksamhet inom förbundet under året förväntas redovisa ett positivt resultat på +500 tkr. Resultatbudget för hela GR för år 2025 budgeteras till -1 250 tkr. GR kommer att kontinuerligt arbeta med att försöka lösa ut delar av summorna för respektive år.

Viktigt att understryka är att GR:s egna kapital även efter dessa insatser kommer att överstiga den identifierade miniminivån. GR:s egna kapital bedöms och inklusive årets prognosticerade resultat att vid årsbokslut för år 2024 att ligga på 62 769 tkr. Den bedömda lägstanivån ligger på 35 450 tkr. Efter att det egna kapitalet tagits i anspråk på det sätt som beskrivs ovan, kommer nivån på det egna kapitalet ändå att ligga drygt 23 000 tkr över bedömd lägsta nivå. Därför ställs inga krav på en återställning under kommande år. Ekonomisk balans kommer under 2025 att mätas och följas upp gentemot beslutad budget, i enlighet med GR:s riktlinjer för en god ekonomisk hushållning.

Balansbudget och nyckeltal

GR använder sig av nyckeltalen soliditet och likviditet för att säkerställa den finansiella ställningen på kort och lång sikt.

Soliditet definieras här som eget kapital i förhållande till balansomslutningen.

Soliditeten anger den finansiella ställningen på lång sikt, vilket betyder att den visar vilken beredskap GR har att möta oförutsedda händelser, till exempel framtida resultatförsämringar.

Likviditet definieras här som förhållandet mellan omsättningstillgångar (exklusive varulager) och kortfristiga skulder. Kassalikviditeten visar vilken beredskap som finns för att klara de löpande betalningarna.

Tabell 2. Balansbudget 2024–2027, tkr.

BALANSBUDGET	24-12-31	25-12-31	26-12-31	27-12-31
TILLGÅNGAR				
A. Anläggningstillgångar	35 626	31 645	27 508	23 416
I. Immateriella anläggningstillgångar	16 585	12 723	8 686	4 649
II. Materiella anläggningstillgångar	311	193	92	37
III: Finansiella anläggningstillgångar	18 730	18 730	18 730	18 730
B. Bidrag till infrastruktur	-	-		
C. Omsättningstillgångar	364 538	399 391	414 862	424 284
I. Förråd mm	39 538	36 676	38 779	38 962
1 Lager avseende läromedel	-	-	-	-
II. Fordringar	51 000	89 637	92 941	95 224
III. Kortfristiga placeringar	-	-	-	-
IV. Kassa & Bank	274 000	273 078	283 142	290 098
S:A TILLGÅNGAR	400 164	431 036	442 370	447 700
EGET KAPITAL, AVSÄTTNINGAR & SKULDER				
A. Eget kapital	57 320	61 519	62 019	62 319
I. Årets resultat	1 000	-1 250	500	300
II. Resultatutjämningsreserv	-	-	-	-
III. Övrigt eget kapital	56 320	62 769	61 519	62 019
B. Avsättningar	-	-	-	-
C. Skulder	342 844	369 517	380 351	385 381
I. Långfristiga skulder	-	-	-	-
II. Kortfristiga skulder	342 844	369 517	380 351	385 381
S:A EGET KAPITAL, AVSÄTTNINGAR & SKULDER	400 164	431 036	442 370	447 700
Soliditet	14,3%	14,3%	14,0%	13,9%
Likviditet (kassalikviditet)	106,3%	108,1%	109,1%	110,1%



Medlemskommunernas årsavgifter

Medlemskommunernas årsavgifter utgör cirka 18 procent av GR:s samlade intäkter 2024. Resterande del av intäkterna (82 procent) består av flera olika finansieringskällor, till exempel statliga myndigheter, EU/ESF, Västra Götalandsregionen samt medlemskommunerna genom olika samverkansavtal. GR:s verksamhet anpassas till erhållen finansiering.

Årsavgiften för 2025 baseras på befolkningens storlek per den 31 december 2023. Enligt SCB:s statistik uppgick då antalet invånare i Göteborgsregionen till 1 080 980, vilket är en ökning med 10 045 invånare jämfört med året innan.

GR sänkte årsavgiften inför år 2022 från 75,52 kronor per invånare till 72,64 kronor per invånare. Årsavgiften per invånare för år 2025 fastställdes på oförändrad nivå av förbundsfullmäktige på deras möte den 11 juni 2024. Befolkningsutvecklingen inom Göteborgsregionen visar på en ökning på 0,9 procent jämfört med föregående år.

Tabell 3. Årsavgiftens fördelning per kommun 2024–2025, tkr.

KOMMUN	2024	2025
Ale	2 353	2 357
Alingsås	3 065	3 079
Göteborg	43 355	43 918
Härryda	2 888	2 897
Kungsbacka	6 233	6 222
Kungälv	3 564	3 616
Lerum	3 162	3 175
Lilla Edet	1 048	1 048
Mölnadal	5 093	5 124
Partille	2 895	2 959
Stenungsund	2 025	2 024
Tjörn	1 182	1 173
Öckerö	930	931
Summa	77 793	78 523

Organisationer som GR transfererar medel till

Av den totala årsavgiften till GR, som 2025 uppgår till 78 523 tkr, beräknas 35 procent (eller 25,23 kronor per kommuninvånare) att transfereras vidare till andra regionala organisationer.

Business Region Göteborg (BRG) är ett aktiebolag som är helägt av Göteborgs Stad. Uppdraget är att bidra till hög sysselsättning, investeringar och ett diversifierat näringsliv i Göteborgsregionens medlemskommuner. BRG och GR har sedan länge haft ett nära samarbete kring näringslivsutveckling och som regleras i ett samverkansavtal.

Göteborg & Co är ett av Göteborgs Stad helägt aktiebolag. Göteborg & Co ska vara en, i internationell jämförelse, ledande samverkansplattform för destinationsutveckling. Samarbetet mellan Göteborg & Co och GR regleras i ett samverkansavtal som senast uppdaterades 2019.

Centre for Sustainable Urban Futures är ett internationellt forsknings- och kunskapscentrum och som arbetar med hållbar stadsutveckling. Alla projekt som genomförs drivs tillsammans av praktiker och forskare. GR är en av åtta partnerorganisationer.

Västsvenska kommunalförbundens samorganisation (VästKom) är en sammanslutning av kommunalförbunden i Västra Götaland. VästKoms uppdrag är att företräda och samordna kommunernas intressen på en regional nivå.

Västkuststiftelsen är en stiftelse vars huvudmän är Västra Götalandsregionen, Region Halland och GR. Uppdraget är att bevara och vårda den västsvenska naturen och stimulera friluftslivet.

Tabell 4. Transfereringar 2024–2025, tkr.

ORGANISATION	2024	2025
BRG	20 000	20 000
Göteborg & Co	1 100	1 100
Urban Futures	400	400
VästKom	1 975	2 082
Västkuststiftelsen	3 748	3 784
Totalt	27 223	27 366



Gothenburgsregionen (GR) består av 13 kommuner som har valt att jobba tillsammans. Vi driver utvecklingsprojekt, har myndighetsuppdrag, forskar, ordnar utbildningar och är storstadsregionens röst i Västsverige, bland mycket annat. I våra nätverk träffas politiker och tjänstepersoner för att utbyta erfarenheter, bolla idéer och besluta om gemensamma satsningar. Allt för att regionens en miljon invånare ska få ett så bra liv som möjligt.