



*Årsredovisning*  
*2004*

Göteborgsregionens kommunalförbund



# Förbundsdirektören har ordet

**M**itt första hela verksamhetsår är till ända. Intrycken består med GR som en spännande och dynamisk organisation med gott rykte och ett rejält förtroendekapital hos medlemskommunerna. Jag har också insett att vår verksamhet är av ett stort intresse långt utanför regionen. Studiebesöken under året har duggat tätt. Många besökare tycks vara mer intresserade av själva processen, hur GR har gått till väga för att lyckas samverka så bra över kommungränserna, än av de olika sakområdena.

Det känns också skönt efter höstens ombyggnader i entrén att nu kunna ta emot våra besökare, uppemot 20 000 om året, i en ny fräsch och mera kundtillvänd reception. Med denna satsning vill vi ytterligare understryka GRs roll som regional mötesplats.

## Rådslagen fördjupas

I början av 2004 avslutades den första rådslagsrundan. Ett resultat av de rådslag som hittills har genomförts är en ökad insikt om det regionala samarbetets betydelse. Rådslagen har också väckt stort intresse och uppskattning bland deltagarna samt också haft det goda med sig att GR blivit mera känt ute i medlemskommunerna. Som ett resultat av första rådslagsrundan framstår nu följande områden som mest väsentliga att fördjupa i en andra runda: Social struktur, Fysisk struktur, Regionförstoring, Bostadsbyggande, Kollektivtrafik och Utbildning.

Det är inte en förankring eller enkla ja- eller nej-svar som eftersträvas i rådslagen utan en konstruktiv dialog. Förhoppningen är att det under rådslagen ska växa fram ett gemensamt förhållningssätt till övergripande frågor av betydelse för den regionala utvecklingen och en samsyn om lämpliga verktyg och arbetsmetoder för att nå gemensamma mål. Den övergripande frågan är hur en långsiktigt hållbar utveckling – miljömässigt, socialt och ekonomiskt – kan säkerställas i Göteborgsregionen.

För att stärka näringslivsfrågorna i våra rådslag har två tjänstemän från Business Region Göteborg (BRG) knutits till den politiska styrgruppen, Rådet för regional utveckling. Detta understryker också BRGs roll som en resurs för hela regionen. Samarbetet mellan GR och BRG har också utvecklats genom nya nätverk, då även kommunernas näringslivschefer och kommundirektörer är med.

## FoU i Väst fortsätter

Under hösten har ett inriktningsdokument för fortsatt utveckling av FoU i Väst/GR under 2006–2009 arbetats fram av den sociala styrgruppen. GR-kommunerna rekommenderas att medverka med fyra kronor per kommuninvånare och år. Ansökan hos

Socialstyrelsen om fortsatta FoU-pengar sker under hösten 2005. Andra medfinansierare av FoU i Väst/GRs verksamhet är Västra Götalandsregionen och Länsstyrelsen i Västra Götaland. Den sociala styrgruppen och politiker från Västra Götalandsregionen kommer löpande att diskutera verksamhetsinriktningen.

Under det gångna året har många av FoU i Väst/GRs projekt handlat om vikten av samverkan mellan olika samhällsaktörer, bl a *Ung och Trygg i Göteborg*, som syftar till att motverka rekryteringen till och tillväxten av kriminella gäng och bildandet av en regional utvärderingsgrupp (RUG) som skall ansvara för att utvärderingar kommer till stånd av *finansuell samordning inom rehabiliteringsområdet i Västra Götaland*. Vidare har många kommuner visat stort intresse för samverkansinsatser för barn och unga som hemmaplanslösningar och FoU i Väst/GR har bl a utvärderat flera stora satsningar i kommunerna. På äldreområdet har stor kraft lagts på att belysa äldres villkor och möjligheter att bo kvar hemma.

## Nystart för Universeum

Efter ett par svåra år med stora underskott ser det nu ut att lösa sig för Universeum. De fyra grundarna, varav GR är en, föreslår säkra företagets fortsatta verksamhet solidariskt genom bidrag. För GRs del handlar det om 3 mkr på två år. En ny VD har dessutom tillsatts och styrelsen har fått en ny ordförande. Så nu hoppas vi på ett bra år 2005. Verksamheten har ett stort värde för regionen som ledande turistanläggning och som inspiratör för framtidens tekniker och naturvetare. Det gäller att väcka intresset tidigt hos barn och ungdomar! Att hela tiden utveckla Universeum och erbjuda spännande attraktioner. Konkurrensen om den här målgruppen är stenhård!

## Göken har fått ungar

Arbetet med Göteborgsöverenskommelsens första del har avslutats under 2004. Därmed har frågan väckts om hur de medel som utgår som ersättning för indexreglering och kostnadsfördyringar ska användas (den s.k. Gökungen). Under 2004 har Styrgruppen för regional planering på GR, efter intensiva överläggningar med inblandade parter, beslutat att dessa medel, totalt cirka 165 mkr, ska användas för att förbättra tillgänglighet och framkomlighet för den regionala kollektivtrafiken.

## Skolan möter arbetslivet

Satsningarna i syfte att förbättra skola–arbetslivskontakterna och studie- och yrkesvägledningen i regionen fortsätter. Här är några imponerande siffror från denna ganska nystartade GR-verksamhet:

Via webbplatsen [www.praktikplatsen.se](http://www.praktikplatsen.se) erbjuder drygt 1 700 företag praktikplatser, studiebesök och andra arbetslivskontakter. 6 000 grundskoleelever har fått sina praktikplatser via webbplatsen. Cirka 1 000 gymnasieelever och vuxenstuderande vid omvårdnadsprogrammet har fått sin APU-plats genom GRs samordning av APU-platser på sjukhus.

### Gymnasiereformen 2007

GR har på uppdrag av Skolverket genomfört fem nationella mötesplatser för representanter från landets alla gymnasieskolor. Innehållet har berört de förändringar som föreslås i propositionen "Kunskap och kvalitet – elva steg för utveckling av gymnasieskolan". Konferenser ordnades i Umeå, Lund, Stockholm, Eskilstuna och Göteborg för drygt 1 000 personer. Dagen efter att propositionen presenterats i april anordnades också en informationsdag för cirka 200 skolledare. Detta visar väl om något på vilket genomslag GR fått på nationell nivå.

### Valideringscentrum

Under året har parterna som står bakom Valideringscentrum tagit fram olika förslag på associationsform för fortsatt drift och utveckling av Valideringscentrum efter 2004. Men frågan om framtida associationsform och huvudmannaskap är ännu inte avgjord. Hur det regionala valideringsarbetet ska kopplas till ett system som ger nationell legitimitet är en central fråga. Regeringen har för detta inrättat en ny myndighet, den s.k. Valideringsdelegationen, som tillträdde i januari 2004.

Under 2004 har nästan 700 personer validerats inom ett tjugotal områden. Det dominerande området, drygt hälften, har varit inom omvårdnad. Men validering har även bedrivits inom andra verksamhetsområden, t.ex. barn och fritid, funktionshinder, bilbyggare och bygg.

Utöver detta har ett antal utvecklingsprojekt bedrivits i centrets regi. Exempelvis ett nationellt uppdrag att utveckla, pröva och dokumentera valideringsprocesser inom yrkesområdena teknik/produktion.

Det här var bara några axplock från verksamheten 2004. Varsågod och läs vidare i Årsredovisningen för mer information. Här finns också bokslutet och ekonomiskt utfall för verksamhetsåret 2004. Vill du ha utförligare information så finns respektive styrgrupps verksamhet beskriven på [www.GR.to](http://www.GR.to).

Bibli Carlsson  
Förbundsdirektör GR

## Innehåll

<i>Förbundsdirektören har ordet</i> .....	2
<i>GRs roll i regional samverkan</i> .....	4
<i>Styrgruppen för regional planering</i> .....	5
<i>Utbildningsgruppen</i> .....	8
<i>Styrgruppen för arbetsmarknad</i> .....	12
<i>Styrgruppen för sociala området</i> .....	14
<i>FoU i Väst</i> .....	16
<i>Styrgruppen för Framtidens Ledare</i> .....	18
<i>EU och internationellt arbete</i> .....	19
<i>Bokslut 2004</i> .....	20
<i>Förvaltningsberättelse GR</i> .....	20
<i>Resultat GR 2004</i> .....	21
<i>Fem år i sammandrag</i> .....	23
<i>Förvaltningsberättelse Koncernen</i> .....	24
<i>Resultaträkning</i> .....	25
<i>Balansräkning</i> .....	26
<i>Finansieringsanalys</i> .....	28
<i>Redovisningsprinciper</i> .....	29
<i>Noter till årsredovisningen</i> .....	29
<i>Revisionsberättelse</i> .....	34
<i>GRs politiska organisation</i> .....	35
<i>Styrelse och styrgrupper</i> .....	36
<i>Index</i> .....	38

# GRs roll i regional samverkan

**G**öteborgsregionens kommunalförbund, GR, bildades med insikt om medlemskommunernas inbördes beroende på områden som arbete, boende, rekreation och utbildning.

Genom att arbeta tillsammans kan vi skapa förutsättningar för ekonomisk utveckling, fungerande transportsystem och finna sätt att hantera miljöproblem som inte känner några administrativa gränser.

GR ska bidra till en långsiktigt hållbar välfärdsutveckling i medlemskommunerna. Denna utveckling kan beskrivas som tre grundläggande och inbördes beroende dimensioner – den sociala, den ekologiska och den ekonomiska eller som *medborgarkraft, bärkraft och konkurrenskraft*. GRs verksamhet kännetecknas av;

- Medlemsnytta – GR skapar mervärdet för sina medlemmar
- Mångsidighet – GR stödjer kommunerna i arbetet med det breda samhällsuppdraget

- Delaktighet/öppenhet – GR-samverkan bygger på djup förankring
- Kreativitet/framsynthet – GR visar på nya vägar att säkra hållbar välfärd.

## Goda GRannar

Göteborgsregionens kommunalförbund (GR) består av tretton medlemskommuner med totalt 870 000 invånare.

GR leds av en förbundsstyrelse bestående av representanter från respektive kommuns styrelse. GR finansieras dels genom årliga avgifter från kommunerna (1/3), dels genom intäkter från kurser, konferenser, sambruk, utredningsarbete m.m. (2/3).

## GRs vision och ambition

GRs vision och ambition är att utvecklas till en alltmer värdefull resurs för medlemskommunerna. GRs bidrag ska vara av avgörande betydelse i arbetet med att skapa goda levnadsvillkor och bra utvecklingsmöjligheter för de som bor och verkar i Göteborgsregionen.

GR stödjer medlemskommunernas utveckling genom att;

- skapa nätverk, sprida idéer och stimulera till erfarenhetsutbyte,
- svara för regional planering,
- erbjuda kompetenshöjande insatser för politiker, ledare och medarbetare,
- bevaka omvärlden och förmedla framtidsbilder,
- stimulera debatt och dialog,
- erbjuda service, sambruk och forsknings- och utvecklingsinsatser,
- tillvarata regionens intressen genom uppvaktningar, remissyttranden m.m.

## GRs arbetsformer

Det är i tät samverkan mellan medlemskommunerna och organisationer i det omgivande samhället som GR kan utföra sitt uppdrag. GRs kontaktytor är stora och bidrar till öppenhet i relationerna mellan GR, dess målgrupper och de organisationer som GR samarbetar med. Detta samspel skapar förutsättningar för kreativitet, nytänkande och goda resultat i regionala sambruksuppdrag och utvecklingsprojekt.

Sammantaget bidrar detta till den legitimitet som GR fortlöpande måste erövra om visionerna ska hållas levande och regionalpolitiska mål ska uppnås.

GR arbetar bl a inom följande områden

- Arbetsmarknad
- Gymnasiesamverkan
- Internationalisering
- Kompetensutveckling
- Ledarförsörjning
- Läromedelsservice
- Miljövård
- Regional planering
- Samverkan skola–arbetsliv
- Socialtjänst
- Storstadsregionens utmaningar
- Transportstrategier.



# Styrgruppen för regional planering

Under 2004 har de olika regionala organen i Västra Götaland genomfört ett arbete med en gemensam vision för länet som helhet – ”Det goda livet”. Visionen lyfter fram de tre dimensionerna i hållbar utveckling; bärkraft (miljömässigt), konkurrenskraft (ekonomiskt) och medborgarkraft (socialt). Visionen ligger i linje med GR:s arbete med att säkerställa en utveckling som tillgodoser dagens behov utan att hindra framtida generationers möjligheter att tillgodose sina.

Inom GR bereds frågor rörande regional struktur och miljö av styrgruppen för regional planering. Frågorna rör ett brett verksamhetsfält, alltifrån samspelet på internationell och nationell nivå, till samverkan kring avgränsade miljöprojekt av gemensamt intresse eller konkreta utföraruppgifter såsom kalkning av sjöar och vattendrag.

Styrgruppens, och därmed kansliets arbete, omfattar en basverksamhet som i sin helhet finansieras med medlemspengar. Denna verksamhet kan sammanfattas som *regional planering - struktur och miljö*. Härutöver sker *medverkan i nätverk och i processer* där andra parter än GR är projektägare. Vidare finns löpande eller tidsbestämda *uppdrag och andra särskilda projekt* med helt eller till större delen extern finansiering. Redovisningen nedan, som inte är heltäckande, sker utifrån denna struktur.

Under året har arbetet inriktats på att klara en fortsatt framgångsrik utveckling av Göteborgsregionen, med bl a en betydande årlig befolkningsökning. Genom regeringens beslut om åtgärdsprogram för att klara miljö kvalitetsnormen för kvävedioxid har förstärkt fokus satts på frågorna om regional tillväxt, ökad trafik och följd effekter på miljön.

Styrgruppen för regional planering är, tillsammans med företrädare för Länsstyrelsen och näringslivet, ledningsgrupp för

det regionala luftvårdsprogrammet. Tillsammans med representanter för Orust respektive Vårgårda kommuner är man från och med 2004 dessutom ett delregionalt ägarråd för Västtrafik.

## REGIONAL PLANERING - STRUKTUR OCH MILJÖ

### Bostäder, kollektivtrafik och handel

GR är av regeringen utsett till regionplaneorgan. Den regionala planeringen leds på Förbundsstyrelsens uppdrag av styrgruppen för regional planering. Målen i detta arbete är att främja regionens sociala, miljömässiga och ekonomiska utveckling, motverka obalanser mellan olika delar av regionen och förstärka regionens konkurrenskraft i förhållande till omvärlden.

Styrgruppen har under verksamhetsåret 2004 lyft fram bostadsbyggandet och kollektivtrafiken som prioriterade regionala frågor. Styrgruppen har även uttalat att frågorna om handelns utveckling och struktur liksom näringslivets behov av mark är av stort regionalt intresse.

Särskild uppmärksamhet har ägnats åt behovet av samverkan för att klara ett bostadsbyggande som stärker regionens utveckling. I uppdraget har legat att anordna kunskaphöjande seminarier och att påbörja studier av bostadsbyggandets effekter på den regionala strukturen. En sammanställning av de kommunala målen visar på en samlad ambition att bygga ca 4 500 nya bostäder årligen inom Göteborgsregionen, vilket innebär en kraftig ökning gentemot vad som faktiskt byggts sedan början av 1990-talet.

Ett övergripande kunskapsunderlag, rapporten *Handeln i Göteborgsregionen*, har sammanställts och översänts till medlemskommunerna med en rekommenda-

tion att genomföra regionalt samråd för sådana handelsetableringar som bedöms ha påverkan på den regionala handelsstrukturen. Kansliet har samtidigt fått i uppdrag att vidareutveckla de regionala strategier för handelns utveckling som diskuteras i underlaget.

### Samordnad infrastrukturplanering

GR har genom ett särskilt beslut i Förbundsstyrelsen – förankrat i varje medlemskommun – uppdraget att samordna planeringen av den regionala transportinfrastrukturen i Göteborgsregionen.

Regeringen har under året beslutat om investeringsplaner för åren 2004-15. Dessa planer bygger på det arbete som tidigare gjorts inom Göteborgs- respektive Västra Götalandsregionen. I planerna inryms projekt som Partihallsförbindelsen men inte Marieholmsförbindelsen (ny älvförbindelse). Regeringen har härefter, genom ett särskilt beslut - det s k Trollhättepaketet, tidigare lagt planerad byggstart för riksväg 45 norr om Angeredsbron samt för Norge-Vänernbanan.

GR har under året, tillsammans med Göteborgs stad, Västra Götalandsregionen och Västtrafik, träffat ett samverkansavtal med Banverket avseende genomförandet av en järnvägsutredning för Västlänken. GR är representerat i styrgrupp och projektgrupp. GR medverkar även i ett antal andra lednings- och projektgrupper där förstudier respektive järnvägsutredningar tagits fram såsom förstudien för ny järnväg Göteborg-Borås, delen Almedal-Mölnlycke och järnvägsutredningen för Västra Stambanan, delen Floda-Aspen.

GR har under året biträtt Öckerö kommun och Göteborgs stad i dialogen med Vägverket, Västtrafik och Västra Götalandsregionen beträffande möjligheter-

na att öka framkomligheten på väg 155:s västra delar.

### Miljöfrågor, resurshushållning

Miljö kvalitetsnormer infördes genom miljöbalken för att uttrycka den lägsta godtagbara miljö kvaliteten på olika områden. Två av dessa normer bedöms ha särskild betydelse för arbetet med att utveckla regionen; normen för partiklar (PM<sub>10</sub>) och normen för kvävedioxid (NO<sub>2</sub>). Normerna och det av regeringen i december fastställda åtgärdsprogrammet för kvävedioxid påverkar planeringsarbetet på såväl den kommunala som den regionala nivån.

GR har tidigare till kommunerna remitterat ett förslag till miljömål för Göteborgsregionen. Arbetet med miljömålen har återupptagits i enlighet med styrgruppens beslut under 2004.

Förbundsstyrelsen godkände under 2004 åtgärdsprogram för regional grus- respektive vattenförsörjning. Besluten innebär bl a uppdrag till kansliet att utarbeta en regional gruspolicy samt att samordna det arbete som berör den framtida regionala vattenförsörjningen.

### Omvärldsbevakning – regionala analyser

En del i GR:s arbete är att följa, dokumentera och analysera utvecklingen i såväl regionen som vår omvärld i övrigt. Genom det kunskapsunderlag som tas fram – regionala bilder – belyses skeenden och förhållanden av betydelse för regionens utveckling. Under året har underlagsmaterial tagits fram som för bl a kommande rådslag och projekt som HUR 2050 och K2020.

### Mötesplats, nätverk och medverkan

GR har som uppdrag att utveckla det regionala samarbetet på såväl politisk- som tjänstemannanivå. På tjänstemannanivå finns fasta nätverk etablerade i första hand på miljösidan. Från arbetet inom dessa nätverk kan som exempel nämnas att miljösamordnarna under året har arbetat fram gröna nyckeltal (indikatorer), ett verktyg för att synliggöra miljöfrågorna och för uppföljning av lokala miljömål.

Den nuvarande inriktningen är att bilda tematiska nätverk i de frågor som GR

fokuserar på politiskt. Under 2004 har ett särskilt nätverk bildats för att stödja arbetet med samverkan kring bostadsbyggnad i regionen.

Vid sidan av det direkta nätverksarbetet har GR medverkat i en rad övergripande studier såsom strukturstudier för Södra Askim, spårstudier på östra Hisingen m fl.

### Remisser

Till GR:s huvuduppgifter hör att följa vad som sker inom statlig och kommunal planering. Arbetet innebär bl a remissbehandling av förstudier, väg- och järnvägsplaner, miljöprogram, översiktsplaner samt även detaljplaner när dessa får regionala konsekvenser. GR:s uppgift är lyfta fram ett regionalt perspektiv – att se bort från administrativa gränser och lyfta fram vad som är bra för utvecklingen i regionen som helhet.

Yttranden har lämnats över förslag till regional infrastrukturplan för Västra Götaland för perioden 2004–2015; förstudien för ny järnväg Göteborg – Borås, delen Almedal–Mölnlycke; väg 155, delen Bulyckevägen – Vädermotet; tillåtlighetsprövningar enligt 17 kap MB av Partihallsförbindelsen mellan väg E20 och väg 45, ny förbindelse över Göta älv vid Marieholm, väg 45, delen Lärje – Älvängen samt Norge/Vänernbanan, delen Lärje – Älvängen – Hede.

Yttrande har även lämnats över översiktsplaner för Kungsbacka, Mölndal och Partille kommuner samt över ett antal fördjupade översiktsplaner, strukturstudier och andra utredningar med ett innehåll som bedömts ha regionalt intresse.

### EXTERNNA NÄTVERK M.M.

#### Airport Regions Conference (ARC)

Airport Regions Conference är en ideell organisation av Europas ledande regioner med stor internationell flygplats. Idag är 27 regioner medlemmar med tillsammans omkring 100 miljoner invånare. Genom samarbete och gemensamma studier vill organisationen lyfta fram medlemsregionernas synpunkter inom ett område som har en växande betydelse för både ekonomisk tillväxt, miljöstörningar och infrastrukturutveckling.

ARC leds sedan november 2004 från GR, där organisationens sekretariat nu är etablerat. GR är även företrädare i den exekutiva kommittén.

### HUR 2050 och K2020

GR ingår – tillsammans med de fyra statliga trafikverken, Länsstyrelsen i Västra Götalands län, Västra Götalandsregionen, Göteborgs hamn, Business Region Göteborg, Västtrafik samt några av kommunerna i Göteborgsregionen – i nätverket HUR 2050. Nätverket syftar till att bygga upp en gemensam kunskap om hur regionen kan utvecklas på ett långsiktigt hållbart sätt med år 2050 som planeringshorisont. Under året avslutades arbetet med framtidsbilder för horisontåret 2050 och ett arbete påbörjades för att se hur dessa framtidsbilder kan nås.

Behovet av en övergripande långsiktig plan för kollektivtrafikens roll och omfattning har accentuerats under senare år. Mot denna bakgrund har en översyn av kollektivtrafiken i Göteborgsområdet startat med Trafikkontoret i Göteborg som projektägare. Arbetet sker med nära koppling till HUR 2050 och syftar till att presentera en målbild för kollektivtrafiken för år 2020. Arbetet har under året presenterats vid två välbesökta seminarier.

### Europakorridoren

GR är medlem i föreningen Europakorridoren, som är en organisation som verkar för att höghastighetsjärnvägarna Götalandsbanan och Europabanan skall komma till stånd. Arbetet har varit framgångsrikt såtillvida att Banverket i sin framtidsplan redovisar en strategi där det 2030 kan finnas en utbyggd höghastighetsjärnväg som förbinder Göteborg och Stockholm, via Jönköping.

Under året har initiativ tagits till att sprida kunskapen om och påskynda arbetet med Götalandsbanan.

### Miljösamverkan Västra Götaland

Miljösamverkan är ett samarbetsprojekt mellan Västra Götalandsregionen, Länsstyrelsen, kommunförbunden i länet och kommunernas miljökontor. Syftet med projektet är att effektivisera miljö- och hälsoskyddsarbetet genom att ge stöd både till myndighetsutövning och till informa-

tiva och uppmuntrande insatser. Förbundsstyrelsen ställde sig under året bakom en fyraårig medverkan i projektet.

### **Europeiska och nordiska nätverk**

Genom att ARC under 2004 har etablerat sitt sekretariat inom GR så finns ett brett europeiskt kontaktnät etablerat. Arbetet med att finna europeiska samarbetspartners (nätverk) bedrivs i övrigt utifrån den strategi för internationellt arbete som förbundsstyrelsen tagit ställning till i maj 2003. Under året har GR följt EU:s arbete med regional utvecklingsplanering, bl a genom deltagande och medverkan i nätverket Sustainable Regions.

Erfarenhetsutbytet inom Norden sker bl a i form av nordiska regionplanekonferenser där representanter för de nordiska ländernas olika regionplaneorgan möts. Under året har en träff genomförts i Oslo.

## **SÄRSKILDA UPPDRAG OCH PROJEKT**

### **Delregionalt ägarråd**

Det nya aktieägaravtalet avseende Västtrafik trädde i kraft 1 januari 2004. I samband med detta fick GR i uppgift att bilda och administrera ett delregionalt ägarråd, i vilket även ingår representanter för Orust och Vårgårda kommuner. Rådet har inte någon beslutanderätt, utan utgör ett diskussionsforum avseende regionens kollektivtrafik. Under 2004 har olika kollektivtrafikfrågor diskuterats, bl a det nya pris- och betalsystem som skall träda i kraft 2006.

### **Regionalt luftvårdsprogram**

GR har uppdraget att sköta Göteborgsregionens luftvårdsprogram, vilket innebär att administrera, övervaka och förbättra luftkvaliteten i regionen. Det praktiska arbetet utförs av Miljöförvaltningen i Göteborg. Arbetet sker i samverkan med medlemskommunerna, företag, länsstyrelsen m.fl. parter.

### **Göta Älvs vattenvårdsförbund**

Förbundet är en frivillig sammanslutning av kommuner och företag som påverkar eller påverkas av Göta Älv och dess biflöden. Förbundet har till uppgift att upprätta kontrollprogram för vattenkvaliteten i älven samt dess biflöden och större sjöar

inom avrinningsområdet samt att verka för en god vattenvård. GR administrerar förbundets verksamhet. Under 2004 genomförde Vattenvårdsförbundet en konferens för att uppmärksamma problematiken med läkemedelsrester i vattenmiljön.

### **Kalkning av försurade sjöar och vattendrag**

GR planerar och genomför årliga sjö- och helikopteralkningar i regionen. Arbetet sker på uppdrag från kommuner och länsstyrelser och genomförs i samarbete med dessa parter och andra intressenter. Under 2004 spreds drygt 4200 ton kalk i de områden av regionen där GR är huvudman.

### **Göteborgsöverenskommelsen**

GR har haft som särskilt uppdrag att fördela GR:s andel av investeringsmedel enligt Göteborgsöverenskommelsen (Göken). Arbetet med överenskommelsens första del har avslutats under 2004. Därmed har frågan väckts om hur de medel som utgår som ersättning för indexreglering och kostnadsfördyringar skall användas (den s.k. Gökungen). Under 2004 har styrgruppen beslutat att dessa medel, totalt ca 165 mkr, skall användas för att stärka tillgängligheten med och framkomligheten för den regionala kollektivtrafiken.

### **Dricksvatten – aktuella EU- och VA-Forskprojekt**

Tillsammans med samarbetspartners i Danmark, Holland, Spanien och Storbritannien driver GR ett projekt (ARTDEMO - Artificial Recharge Demonstration Project) för att söka minska risken för föroreningar och garantera tillgången på friskt och gott dricksvatten. Projektet startade i december 2002 och kommer att vara avslutat i och med utgången av år 2005.

GR driver, i samarbete med Göta älvs vattenvårdsförbund och Chalmers tekniska högskola, sedan november 2004 ett projekt för att ta fram en mall för riskanalyser med avseende på råvatten för dricksvattenframställning. Projektet finansieras delvis av VA-Forsk, ett program drivet av Svenskt Vatten (som är kommunernas branschorganisation) och löper till december 2005.

### **Grön kemi**

Projektet Grön kemi har initierats och utvecklats inom ramen för GR:s miljöarbete. Projektet bedrivs tillsammans med bl a Länsstyrelsen i Västra Götalands län och har resulterat i delprojekt såsom "Ren Smörja", "Säkra stryktips", "Rent Skepp". Styrgruppen för regional planering har under 2004 beslutat fortsätta arbetet med projektet även under åren 2005-06

Under året har EU-kommissionen fattat beslut om att de giftiga högaromatiska oljorna i bildäck inte får användas inom EU efter 2008. Beslutet har fattats bl a mot bakgrund av det arbete som skett inom ramen för projekt Grön Kemi. Arbetet med att miljöanpassa fartyg och sjötransporter har fortsatt under året.

# Utbildningsgruppen

Utbildningsgruppens arbete fokuserar på att infria de regionalpolitiska utbildningsmål som GRs Förbundsstyrelse efter bred remiss i medlemskommunerna fattade beslut om vid sammanträde i november 2001. Dessa utbildningsmål, förslaget till verksamhetsinriktning för 2006 och regionala statistiska bilder av utbildningslandskapet finns presenterade i sin helhet på adress ([www.GR2006.to](http://www.GR2006.to)).

## Årets verksamhet i sammanfattning

- Verksamheten omsatte drygt 90 mkr. Medlemsavgiften utgjorde cirka 16 procent av den totala omsättningen.
- Över 19 000 pedagoger och skolledare deltog i Pedagogiskt centrums aktiviteter. Gymnasiedagarna på Svenska mässan lockade cirka 11 000 grundskoleelever utöver de 4 000 föräldrar, lärare, skolledare och studie- och yrkesvägledare samt 3 000 monterarbetare/elever som deltog. Dessutom har cirka 5 000 pedagoger besökt GR i syfte att informera sig om läromedelsutvecklingen.
- Drygt 35 organisationer, vid sidan av de 25 kommunala nätverken med cirka 350 deltagare, ingick som samarbetspartners i Utbildningsgruppens olika projekt.
- Läromedel för över 46 mkr inköptes med en samlad kostnadsreduktion för kommunerna på drygt 13 mkr. Transporterna reducerades med 80 procent jämfört med om kommunerna själva skulle ha hanterat läromedelsverksamheten.
- GR förfogar upphovsrättsligt över ett mediebibliotek värt drygt 20 mkr. Över 150 000 medielån till regionens cirka 550 skolor med cirka 150 000 elever har expedierats under året.
- Samtliga regionens kommunala och fristående skolor deltog i intagningsarbe-

tet, där över 14 000 ansökningar till regionens 54 gymnasieskolor registrerades. Över 143 000 har besökt GRs hemsida för intagning, Indranet.

- Uppföljnings- och utvärderingsverksamheten har utvecklats och idag finns ett omfattande statistiskt material som redovisar regionens utbildningsverksamhet på [www.GR.to](http://www.GR.to). Sidan visar dessutom på en del internationella jämförelser och aktuell forskning på området. Det statistiska materialet beskriver flertalet skolformer i form av tabeller och diagram och dessutom finns kommunvisa diagramserier över grund- och gymnasieskola.
- Ett flertal satsningar i syfte att förbättra både skola-arbetslivskontakterna såväl som studie- och yrkesvägledningen i regionen har genomförts. Till dessa räknas utvecklandet av kvalitets-certifieringen av skola-arbetslivskontakterna och skapande av ett IT-stöd. Cirka 1 700 företag erbjuder praktikplatser, studiebesök och andra arbetslivskontakter via webbplatsen [www.praktikplatsen.se](http://www.praktikplatsen.se). Uppemot 6 000 grundskoleelever har fått sina praktikplatser via denna matchningssida på nätet.
- Ungefär 1 000 gymnasieelever och vuxenstuderande vid omvårdnadsprogrammet har fått sin APU-plats genom GRs samordning av APU-platser på sjukhus.
- Inom internationalisering i lärandet har över 70 insatser genomförts med totalt cirka 6 000 deltagande elever och lärare. Bland insatserna kan nämnas FN-rollspel, kurser i upplevelsebaserat lärande samt genomförande av en kurs i mänskliga rättigheter i samarbete med Nordiska Ministerrådet och Europarådet.
- Tidningen SJU89 som vänder sig till grundskolans ungdomar med skola-ar-

betslivsfrågor har en upplaga på 40 000 exemplar och utkommer fyra gånger per år.

- Under 2004 besökte över 300 000 elever, lärare och skolledare Utbildningsgruppens webbplats [www.GRutbildning.to](http://www.GRutbildning.to)
- Ett antal kontakter, i form av besök i olika delar av Sverige samt besök på GR, har ägt rum för att informera om GRs unika samverkan kring det livslånga lärandet.

## Stort intresse för det livslånga lärandet

Utbildningsgruppens arbete tar sin utgångspunkt i satsningar som rör det livslånga lärandet och omfattar samtliga skolformer/utbildningssektorer i medlemskommunerna.

Insatserna, som syftar till att bidra till att nå de regionalpolitiska utbildningsmålen inom 2-4 år, är efterfrågestyrda och målgruppsfokuserade.

I sin nuvarande form startade verksamheten 1995. Vid starten omsatte Utbildningsgruppen 45 mkr varav cirka 30 procent utgjordes av medlemsavgift. År 2004 var omsättningen 90 mkr, varav medlemsavgiften utgjorde 16 procent. Verksamhetsvolymen har således mer än fördubblats under det att medlemsavgiften i stort sett varit oförändrad.

Expansionen kan förklaras med det stora intresset för barns, ungas och vuxnas lärande. Insikten att gynnsamma villkor för lärande är intimt kopplade till landets/regionens välfärdsutveckling bidrar givetvis till detta stora intresse.

Utbildningsgruppens utvecklingsarbete sker ofta i interorganisatorisk samverkan och under året har Utbildningsgruppen haft fortlöpande, organiserat och i flera fall avtalsbundet samarbete med ett stort antal organisationer.



Vid sidan av det interorganisatoriska samarbetet är de nätverk och arbetsgrupper som etablerats av central betydelse för genomförandet av de regionalpolitiska utbildningsmålen. Idag finns cirka 25 aktiva nätverk med kommunföreträdare kopplade till Utbildningsgruppens arbete.

## PEDAGOGISKT CENTRUM

Pedagogiskt centrum (PC) har erbjudit brukarna ett brett utbud inom skolutvecklingsområdet. Utbudet tas bland annat fram i samverkan med GRs olika nätverk. PC har under året utvidgat sitt område och startat en utbildningsverksamhet också i Skaraborg. Utbudet, som oftast erbjuds i integrerade grupper, har spånt över hela det livslånga lärandet och omfattat alla skolformer. Aktuell forskning från 9 olika universitet och högskolor har lyfts fram. Inom ramen för PC genomfördes under 2005 även längre utbildningsprogram för bl.a. skolledare och pedagogiska utvecklingsledare. GRs återkommande särskilda studiedagar "Kompetens-dagarna", "Pedagogdagen", "Familjedaghemdagen" och "Inspirationsdagarna" kunde räkna in ett stort antal deltagare.

Vid Kunskap- och Framtidsmässan erbjöd PC för femte året i rad kompetensutveckling, där innehållet togs fram i samarbete med Länsarbetsnämnden, Svenska Mässan, Business Region Göteborg och Valideringscentrum.

Nedanstående utgör ett axplock från de 220 genomförda utbildningarna.

## Gymnasiereformen 2007

PC har på uppdrag av Skolverket genomfört fem nationella mötesplatser för representanter för landets alla gymnasieskolor. Innehållet har berört de förändringar som föreslås i propositionen "Kunskap och kvalitet – elva steg för utveckling av gymnasieskolan".

## Politiker- och utbildningschefsforum

Nya ledamöter i barn- och ungdomsnämnder genomgick en skräddarsydd utbildning kring skolans organisation och innehåll. En hearing om skolans ledningsstruktur genomfördes på uppdrag av Utbildningsdepartementet. "Utbildningsche-

fen som möjliggörare i en skola för framtiden" var temat vid en Open Spaceaktivitet. Nyheter inom förskolan, särskolan och gymnasieskolan har lyfts fram.

## Specialpedagogik

Specialpedagogik har fortsatt att vara ett prioriterat område och utbudet har ökat framförallt vad det gäller längre poänggivande högskoleutbildningar. Med Malmö högskola som huvudman genomförde PC också poänggivande utbildningar inom tal- och språkområdet.

Ett utökat utbud för särskolan har också tagits fram. Ett nätverk som utgörs av experter från kommunerna träffas regelbundet och tar upp gemensamma utvecklingsfrågor inom ämnet specialpedagogik.

## Våga bryta mönstret

GRs jämställdhetsprojekt "Våga bryta mönstret" slutfördes.

Projektrapporten i form av en bok, "Våga hoppa jämfota", gavs ut av GR tillsammans med JämO. En forskningsrapport i samarbete med Göteborgs universitet med studier utifrån projektet publicerades också.

## IT-utbildningar

Ambitionen har varit att lyfta fram arbetsätt och arbetsformer där IT används som ett naturligt verktyg för lärande. Exempel på kurser som erbjudits är: "@ slöjda", "Att söka på nätet – undvik fällorna", "Datorstöd – är det något för mig?" och "Digitalt utvecklingsamtal".

## LÄROMEDEL

Samtliga medlemskommuner inom regionen omfattas idag av GRs läromedelservice. Detta innebär att drygt 550 kommunala skolor tar del av denna service. Genom att samordna läromedelshanteringen sparar skolorna både tid och pengar. Skolans personal får en bred och aktuell information kring ett komplext läromedelsutbud. GR bidrar till läromedelsutvecklingen, dels genom pedagogisk debatt, dels genom en permanent läromedelsutställning, där en stor del av förlagsutbudet exponeras. Under 2004 samordnades regionens läromedelsinköp till en summa av 46 miljoner kronor. Leveranser av läromedel

till skolorna sambrukas och bidrar bl.a. genom väsentligt minskade transporter till miljöförbättringar.

Varje år arrangerar GR en läromedelsutställning under två dagar i januari på Svenska Mässan. Detta är den största i sitt slag i landet med cirka 5 000 besökare.

## Läromedel – Ljud- och bildbibliotek

För att möta efterfrågan från elever och lärare kring undersökande arbetssätt har GR ytterligare utvecklat sin kundmottagning och sätter tillgängligheten i fokus. Medieutbudet uppdateras kontinuerligt. Huvuddelen av utbudet utgörs av upphovsrättsligt friköpta videofilmer samt bandning från Utbildningsradion. Därutöver erbjuds kassetböcker, radioinspelningar, CD-rom och DVD-läromedel.

## Pröva multimedia

Skolans arbete med s.k. "vidgade textbegreppet" stöds av GR. Ett brett marknadsutbud av enkla och kostnadseffektiva datorverktyg för att arbeta med ljud, bilder och "filmsekvenser" i datorn erbjuds medlemskommunerna.

## Upphovsrättsfrågor

Upphovsrättsfrågorna bevakas främst i ett skolutvecklingsperspektiv. Regelverk kring användning av tryckt material och kring inspelat ljud och bild finns beskrivet i förenklade "lathundar" för skolan.

## Efter – ITiS aktiviteter (IT i Skolan)

GR har tillsammans med Myndigheten för skolutveckling verkat för olika former av stöd till ett skolutvecklingsarbete i ITiS anda. Till stöd för detta arbete har den tidigare referensgruppen för ITiS fokuserat samverkan mellan kommun, myndighet och universitet inom ämnet. Forskardialoger har erbjudits som nya mötesplattformar. Under året har flera av GR-kommunerna etablerat så kallade "virtuella lärplattformar" vilka varit föremål för kommungemensam granskning gällande funktion och ekonomi.

## Multimediastudion

GR har under rubriken ”Euforia” och tillsammans med regionens ”mediegymnasier” producerat regionalteve med inspelningar av, för och med gymnasieungdomar. Under året har ett antal egna produktioner färdigställts, vilka sedan finns för utlåning till regionens skolor och för försäljning till AV-centraler i landet.

## Skolbibliotek

Då många skolbibliotek nu söker nya former för sin verksamhet har GR under 2004 utvecklat erfarenhetsutbyte och samordning för att erbjuda skolan fortbildning, information och inspiration. GR har fokuserat på skolbiblioteken som en central del i den lokala skolutvecklingen.

## Skoldatatek

Skoldatateksverksamheten inom GR ska, under en försöksperiod, stimulera och utveckla lärandesituationen för elever i behov av särskilt stöd genom att visa på datorn som ett kompensatoriskt hjälpmedel. Skolpersonal har härigenom erbjudits hjälp till en fördjupad specialpedagogisk kompetens.

Under 2004 har de sex Skoldatateken i Sverige tillsammans publicerat en bok ”Läslust och skrivglädje för alla”. Boken handlar om hur man kan bygga upp ett Skoldatatek och varför Skoldatatek behövs.

## UTBILDNINGSSAMVERKAN

### Regional gymnasieplanering för gymnasie- och gymnasiesärskolan

Sedan flera år finns ett bärkraftigt gymnasiesamarbete i regionen. Gymnasieskolan och Gymnasiesärskolan inom samverkansområdet har öppnats helt, dvs. det samlade utbudet av gymnasieutbildningar är sökbart för alla ungdomar oavsett var de bor i GRs medlemskommuner. Arbetet med att kontinuerligt bygga på plattformen för gymnasiesamarbetet i regionen har fortsatt. Denna satsning innehåller bl.a. ett regionalt forum för diskussion av förändrat arbetssätt och förändrade arbetsvillkor inom gymnasie- och gymnasiesärskolan. Förändringar betingade av bl.a. innehåll i läroplan, kvalitetskrav och förändrade ekonomiska villkor.

## Samverkansavtal

De gemensamma avtalen har fördjupats genom större krav på informationsutbyte och på bättre kvalitet i utbildningarna. Arbetet med den regionala garantin för vissa utbildningar har burit frukt i och med att ett flertal av de utbildningar, som omfattats av garantin, under året har klarat att attrahera tillräckligt stort antal elever och därmed kan klara sin verksamhet utan denna regionala garanti. Kommunerna har också, via den regionala garantin, kunnat övervintra utbildningar som nu åter är attraktiva, vilket eliminerar nyinvesteringar. Det regionala uppföljnings- och utvärderingsarbetet har intensifierats. Ytterligare satsningar kring regionens studie- och yrkesvägledning har gjorts och samverkan på marknadsföringsområdet har utvecklats under året.

### Gemensamma kurser inom gymnasieskolan

Sedan fem år tillbaka pågår under vinjetten Gemensamma Gymnasiet ett försök med regionala kurser inom gymnasieskolan. Detta har fallit väl ut och innehållet i dessa kurser utvecklas kontinuerligt. Eleverna kan här välja vissa kurser som kommunerna inte kan starta p.g.a. för litet elevunderlag. Det unika är att varje elev kan gå kvar i sin hemkommuns skola, men ändå ta del av en kurs anordnad i och av en annan kommun. Elevens valmöjligheter ökar samtidigt som resurserna används effektivare.

### Interkommunala ersättningar

Ett fortsatt arbete med de interkommunala ersättningarna har gjorts av regionalt sammansatta arbetsgrupper bestående av ekonomer, skolchefer och personal från GR. Resultatet har lett fram till beslut om interkommunala ersättningar i regionen för förskoleklass, grundskola, fritidshem, gymnasieskola, gymnasiesärskola och vuxenutbildning.

### Kvalitetssäkring av nyckeltal inom grundskolan

Under året har genomförts en översyn av de nyckeltal som inrapporteras till SCB. Studien har omfattat olika jämförelsetal och verksamhetsmått inom skola, skolbarnsomsorg och förskola.

## Studie- och yrkesvägledning

Förutom GRs årliga Gymnasiemässa producerar GR informationsmaterial i syfte att underlätta ungdomarnas val till gymnasieskolan som t.ex. katalogen ”Vad ska jag välja”, tabloiderna ”Sju89” och ”Ett23”. Samtliga produkter distribueras till skolorna och exponeras på GRs hemsida.

## Vuxenutbildning

Ett samverkansavtal för ett antal regionrekryterande påbyggnadsutbildningar har trätt i kraft. Ett samarbete med arbetslivet har påbörjats inför utveckling av det nystartade vuxenutbildningsavtalet. I dialog med och med ekonomiskt stöd av Nationellt centrum för flexibelt lärande (CFL) har ett gemensamt projekt kring flexibelt lärande, regional samverkan och vuxenutbildning genomförts.

## Universeum

GR har under 2004 samverkat med Universeum inom flertal områden. Dels inom ramen för Pedagogiskt centrum med att stärka pedagogers kompetensutveckling inom naturvetenskap och teknik, dels genom att fortlöpande lyfta fram Universeums aktiviteter bl.a. i de nätverk som är kopplade till GR. Förutom information vid skolbesök har ytterligare insatser med syfte att informera om Universeums verksamhet genomförts vid GRs egna mässor, Läromedelsutställningen, Pedagogdagarna och Gymnasiedagarna. Även vid Vetenskapsfestivalen, där GR i samarbete med Göteborg & Co ansvarar för Lärarloungen, har Universeums utbud mot skolan marknadsförts.

## Webbplats på Internet

Under året har politiker, lärare, skollärdare, annan skolpersonal och elever beretts möjlighet att via GR Utbildnings webbplats på Internet ([www.GRutbildning.to](http://www.GRutbildning.to)) fortlöpande ta del av GRs utbud på det pedagogiska området. GR har under året fått uppdrag att nyproducera webbplatser för en rad olika projekt och ansvarar idag för drygt 20 webbplatser.

[www.GRutbildning.to](http://www.GRutbildning.to) besöktes av drygt 300 000 besökare under 2004.

### **Regionala bilder av skolan/ kvalitetskartläggning**

GR har startat ett arbete som syftar till att samla in uppgifter som fortlöpande ger "bilder" av skolverksamheten i regionen. Syftet är att hitta ett antal för regionen viktiga nyckeltal på kvalitetsområdet för att undersöka sambandet mellan resurser, resultat och upplevd brukar-nytta. Dessa regionala bilder presenteras fortlöpande på GRs hemsida.

### **Upplevelsebaserat lärande, värdegrund och internationalisering**

Verksamheten bidrog under 2004 till skolans vidareutveckling av upplevelsebaserat lärande genom utvecklingsarbete, samordning, stöd och genomförande av ett antal projekt.

GRs personal har anlitats som föreläsare, inspiratörer och bollplank av bl.a. Stadsrådsberedningen, Finska FN-förbundet, UR, Göteborgs universitet, Regeringens IT-politiska strategigrupp, Nobelmuseet, Myndigheten för Skolutveckling.

Insatser kring internationalisering i lärandet och skolans värdegrund har genomförts i form av bl.a. nätverksarbete, internationella studieresor och temadagar.

### **Pedagogisk projektledarutbildning**

Utbildningen genomförs mot bakgrund av den förväntade bristen på pedagoger samt behovet av kompletterande kompetens inom utbildningssektorn. Den utbildade pedagogiska projektledaren kan verka som inspiratör, kreatör, problemlösare och resursskapare på arbetsplatser som har inriktning mot utbildning. Under 2004 examinerades den andra studerandegruppen. Utbildningen genomförs som Kvalificerad Yrkesutbildning (KY).

### **SKOLA–ARBETSLIV**

GR ansvarar fr.o.m. 1 juli, 2003 för samordningen av Skola–arbetslivskontakterna för Göteborgs grundskolor. Kopplat till detta har arbetet med att utveckla Skola–arbetslivskontakterna i enlighet med kvalitetskriterierna i Avsiktsförklaringen, vilken de ledande organisationerna på arbets-

marknaden i GRs medlemskommuner ställt sig bakom, fortsatt under 2004. Syftet är att förbättra och fördjupa samverkan mellan skolan och arbetslivet så att arbetslivskontakterna utgör en naturlig del i lärandet.

### **Samordningsuppdrag och IT-stöd**

Webbplatsen [www.praktikplatsen.se](http://www.praktikplatsen.se) har under året utvecklats delarna för sökning, bokning och administration av praktikplatser samt andra arbetslivskontakter. Lärare har erbjudits kompetensutveckling och samarbete i nätverksform. Utbildning för handledare på praktikplatserna har genomförts.

GR har från och med 1 juli, 2004 också ansvar för samordningen av omvårdnadsprogrammets arbetsplatsförlagda utbildning vid regionens sjukhus. Dessa platser samordnas för gymnasieskolorna och vuxenutbildningen i regionen.

### **GYMNASIEINTAGNINGEN INDRA – INDRANET**

Gymnasieintagningen har hand om intagningen för regionens tretton kommuner och samtliga fristående gymnasieskolor. Totalt rör det sig om 54 gymnasieskolor varav 29 är kommunala. Över 13 000 ansökningar finns registrerade i det gemensamma datoriserade intagningssystemet.

Verksamheten styrs av målsättningarna att eleverna skall få sitt förstahandsval tillgodosett och att kommunernas gymnasieorganisation skall vara optimalt fylld, dvs. elev och ekonomi står i centrum. Elever som är intagna på sitt förstahandsval har ökat marginellt till 80,4 procent (80,2). Fyllnadsgraden fortsätter att öka på de kommunala skolorna. När intagningen avslutades 2004 var 94,8 procent av platserna besatta jämfört med 2003 då motsvarande siffra var 93,1 procent.

Antalet besökare på Indranet, GRs webb-baserade intagningssystem, har ökat kraftigt jämfört med föregående år, från 68 000 till drygt 140 000. Elever som registrerat sitt val via Internet har ökat från 1 933 till 3 890, vilket motsvarar 43,9 procent av hela elevgruppen.

# Styrgruppen för arbetsmarknad

När det gäller arbetsmarknaden så har Göteborgsregionens kommuner en stark koppling till varandra. Flera faktorer pekar på detta och tydligast är kanske arbetspendlingen. Kommunernas geografiska gränser har ingen avgörande betydelse för arbetskraftens rörlighet. Kan pendlingssavståndet i tid minska ytterligare så blir Göteborgsregionen en ännu mer sammanhållen arbetskraftsregion.

Staten svarar för arbetsmarknadspolitiken, men kommunerna har av flera skäl stort intresse av hur den utformas och drivs. GR-kommunerna är intimt förbundna med varandra när det gäller arbetsmarknaden och dess utveckling så därför finns starka motiv för ett gemensamt agerande och med andra politikerområden bidra till att öka sysselsättningen och den hållbara tillväxten, minska arbetslösheten och den sociala polariseringen.

## Styrgruppen för Arbetsmarknad

Styrgruppen ska inom arbetsmarknadspolitiken främst tillvarata och agera utifrån medlemskommunernas intressen, medverka till idé- och erfarenhetsutbyten samt driva regionala projekt.

Styrgruppens presidium ingår i rådet för regional utveckling som leder den s.k. rådslagsprocessen. Rådslagen syftar till att med medlemskommunernas fullmäktige diskutera och identifiera viktiga kommun-gemensamma frågor i Göteborgsregionen.

## Regionalt forum

Regionalt forum utgörs av medlemskommunernas arbetsmarknadschefer. Man möts varannan månad för erfarenhetsutbyte och för att bevaka samt driva frågor som är av gemensamt intresse. Medlemskommunerna turas om att vara värdar för dessa träffar. Forumet bereder också vissa frågor för ledningsgruppen.

Ett annat nätverk utgörs av regionens personalchefer där arbetsmarknadsfrågor, som är kopplade till kommunernas rekrytering, diskuteras.

## Valideringscentrum

Validering är en process som innebär en strukturerad bedömning, värdering, dokumentation och erkännande av kunskaper och kompetens som en person besitter oberoende av hur de förvärvats. Många personer har kunskap som sitter i huvudet och i händerna, men de finns inte styrkta eller nedtecknade på "papper". Personer som saknar betyg kan genom validering i reell miljö och utifrån branschens krav, få sina kunskaper dokumenterade och bekräftade. Detta ökar betydligt möjligheten att få ett arbete – ibland med nödvändiga kompletterande utbildningsinsatser.

Under 2003 fick GR frågan från Göteborgs kommun om man var intresserad av att ta över stadens valideringsverksamhet och utveckla detta till ett regionalt centrum. Detta i ett fortsatt samarbete med det breda partnerskap som är etablerat kring verksamheten. I verksamhetens styrgrupp ingår förutom GR bl.a. Företagarna, LO, TCO, Göteborgs universitet, Västra Götalandsregionen, Länsarbetsnämnden och AF Göteborg. I oktober beslöt styrelsen att etablera ett regionalt valideringscentrum och att GR ska vara projektägare under 2004. Styrelsen bestämde också att GR med parterna skulle undersöka och föreslå en permanent verksamhetsform fr.o.m. 2005. Valideringscentrum har sina lokaler på Gårdavägen mitt emot GR.

Under verksamhetsåret 2004 har nästan 700 personer validerats inom ett tjugotal områden. Dominerande området, drygt hälften, har varit inom omvårdnad. Men validering har även bedrivits inom andra verksamhetsområden, t.ex. barn och fritid,

funktionshinder, bilbyggare och bygg.

Utöver detta har ett antal utvecklingsprojekt bedrivits i centrals regi. Bland dessa kan nämnas

- nationellt uppdrag – utveckla, pröva och dokumentera valideringsprocesser inom yrkesområdena teknik/produktion
- meritportföljer – mot bl a områdena reception/ kundservice, ekonomiassistenter och löneadministration
- certifiering – Region Värmland har av valideringscentrum implementerats och utbildats i metoder för validering inom omvårdnad. Under slutet av året har en process inletts med Region Kalmar och kommunerna Trollhättan och Kungälv om liknande certifieringar inom omvårdnadsområdet
- bageri – under hösten har en arbetsgrupp med bl a Bageriförbundet arbetat fram metoder för validering. Under 2005 kommer de första valideringarna att genomföras
- yrkesbedömning "Raka Rör" – valideringscentrum har arbetat med att ta fram en modell för bedömning av yrkeskompetenser under SFI-tiden. Syftet är att tidigt kunna kartlägga nyanlända invandrades och flyktingars yrkesbakgrund. Detta görs genom s.k. yrkesbedömning. Detta för att kunna "yrkesfärga" undervisningen i SFI.
- legitimation.nu – kompletteringsutbildning för sjuksköterskor med utländsk examen steg två med bl a Högskolan i Borås

Fem yrkesberedningsgrupper har medverkat i utvecklingen av valideringsarbetet. Grupperna leds av arbetsmarknadens parter inom respektive bransch. I yrkesberedningsgrupperna är följande verksamhetsområden representerade; bygg- och an-

läggning, ekonomi och administration, serviceyrken, vård-, skola och omsorg samt teknik och produktion.

Under året har parterna också tagit fram förslag på associationsform för fortsatt drift och utveckling av valideringscentrum efter 2004. Frågan om framtida associationsform och huvudmannaskap är inte avgjord. Hur det regionala valideringsarbetet ska kopplas till ett system som ger nationell legitimitet är en central fråga. Regeringen har för detta inrättat en ny myndighet, den s.k. Valideringsdelegationen som tillträdde i januari 2004.

### Ungdomar

Sedan drygt två år tillbaka har regeringen förvarnat om att de kommunala ungdomsprogrammen ska upphöra och ersättas med något annat. Ännu har inget skett. Frågan är viktig då arbetslösheten på senare tid ökat markant bland ungdomar.

Insatser under året har bl a varit:

- Uppföljning av kommunernas feriearbeten för gymnasieungdomar.
- Erfarenhetsutbyte och förslag om förändringar i innehållet i de kommunala ungdomsinsatserna.
- Studie om medlemskommunernas tillämpning av försörjningsstödet när ungdomar har tillfälliga inkomster av mindre omfattning
- Uppföljning av medlemskommunernas ersättningar till GR-ungdomar som deltar i kommunal ungdomspraktik samt rekommendation om nivån för 2005
- Inlett arbetet att med att söka stöd från EUs ungdomsprogram för att höja kvaliteten i insatserna för arbetslösa ungdomar.
- Ett antal seminarier har genomförts bl.a. ”Unga innanför”.

### Arbetsliv

Personalcheferna i Göteborgsregionen har under året avslutat arbetet med nyckeltal hälsa--ohälsa bland kommunanställda. Rapporten publiceras efter årsskiftet. Den möjliggör en jämförelse mellan kommunerna när det gäller hälsoläget bland kommunanställda – bl.a. fördelat på yrkeskategorier, åldersgrupper samt kön. Syftet är bl.a. att lära av varandra för att påverka hälsoläget.

En fördjupad FOU-studie har påbörjats, där 26 arbetsplatser i Göteborgsregionen ska studeras när det gäller ledarskapets betydelse för arbetsplatsers hälsoläge. Varje kommun har fått välja ut en arbetsplats med högt och en med lågt ohälsotal som ska ingå i studien. Resultatet kommer att återrapporteras hösten 2005.

# Styrgruppen för sociala området

Inom ett antal områden ser medlemskommunerna fördelar med att agera gemensamt, där samarbetet ger ett mervärde jämfört med om att agera ensam, eller där den enskilda kommunen är för liten för att kunna genomföra verksamheten. Det kan gälla policyfrågor, yttranden, kartläggningar och i vissa fall även gemensam verksamhet.

Det samarbete som etableras kring olika uppgifter bygger genomgående på de initiativ som tas i den sociala styrgruppen, samt i olika strategiska nätverk med representanter från medlemskommunerna.

## Sociala styrgruppen

Vid den sociala styrgruppens möten deltar normalt också medlemskommunernas socialnämndspresider/motsvarande, samt representanter från stadsdelsnämnderna i Göteborg. Presidierna deltar under mötets informations- och diskussionsdel, medan styrgruppen sedan svarar för själva beslutsfattandet. Denna modell har valts för att få en så bred förankring som möjligt av de frågor som behandlas.

## Sociala chefsgruppen

Förvaltningscheferna med ansvar för det sociala området samlas regelbundet. Chefsgruppen fungerar som ett forum för information, men tar också praktiska initiativ i olika frågor.

## Övriga chefsnätverk

Medlemskommunernas chefer inom Individ- och familje-, handikapp-, och äldreomsorg träffas regelbundet i sina respektive nätverk. Dessa syftar till erfarenhetsutbyte och fördjupat samarbete i strategiska frågor. FoU i Väst deltar regelmässigt i de olika nätverkens möten.

## Samarbete med VästKom och övriga kommunförbund

VästKom har de fyra regionala kommunförbunden i Västra Götaland som ägare. Huvuduppgiften är att företräda kommunerna i gemensamma gränssnittsfrågor i förhållande till Västra Götalandsregionen. Här sker ett nära samarbete mellan GR och VästKom, där aktuella frågor under året bl.a. varit:

- gemensam policy för uppsägning av köpta LSS-boenden och effekterna av LSS-utjämningen
- arbetsterapeuters och sjukgymnasters ansvar inom rehabilitering
- förberedelser för ny upphandling av hjälpmedelsförsörjningen
- utvärdering av Primärvårdsavtalet
- samarbete och information om finansiell samordning inom rehabiliteringsområdet

Samverkan sker också med övriga kommunförbund i Västra Götaland. Ett exempel på sådan samverkan är det gemensamma utvecklingsarbete som nu genomförs tillsammans med Statens Institutionsstyrelse, Gryning Vård AB och barn- och ungdomspsykiatri i Västra Götaland. Detta samarbete syftar till att utveckla en bättre vårdssamverkan kring barn och ungdomar på institutioner.

## Arbete inom fem huvudområden

Den sociala styrgruppen har pekat ut fem huvudområden, inom vilka olika aktiviteter ska utvecklas. Dessa huvudområden beskrivs nedan.

### Huvudområde 1: Regional samverkan och utveckling

#### • Inventeringar och kartläggningar

Under året har gjorts en kartläggning av medlemskommunernas färdtjänstregler. Denna har resulterat i en uppmaning till VästKom att ta upp överläggningar med

Västra Götalandsregionen om kopplingen av egenavgiften för sjukresor till huruvida man har kommunalt färdtjänstillstånd. Om denna koppling togs bort skulle det resultera i en minskad mängd färdtjänstansökningar från personer som annars inte skulle ansett sig behöva sådant tillstånd.

Den under 2003 genomförda bostads-sociala inventeringen har redovisats för styrgruppen.

Vidare har utförts en inventering av kommunernas insatser för kvinnofrid. Detta sker som underlag för ett fortsatt arbete inom den länsövergripande styrgrupp för kvinnofrid som länsstyrelsen tagit initiativ till.

#### • Väst BUS samt översyn av ungdomsmottagningarna

Den för kommunerna och Västra Götalandsregionen gemensamma utredningen om Barn- och ungdomspsykiatri – Väst BUS – har gjorts under år 2004. Efter beslut av VästKom och Västra Götalandsregionen går Väst BUS under kommune år över i en genomförandefas.

GR har för medlemskommunernas räkning deltagit i arbetet med översyn av ungdomsmottagningarna.

Ett genomförande av Väst BUS skulle bidra till att respektive huvudmans ansvar preciseras och bidra till att kostnaderna därmed också belastar rätt huvudman.

#### • Gemensam verksamhet

Genom ett samarbetsavtal för åren 2004–2006 samfinansierar förortskommunerna socialarbetare knutna till narkotikapolisen.

Sex kommuner/SDF deltar i ett försök med mediaservice från GR till deltagande kommuners vård och omsorg.

#### • Remissvar och yttranden

Sociala styrgruppen har under året avgett remissvar och yttranden:

– Skrivelse till Socialdepartementet om

brister i LSS som inte möjliggör en rimlig uppföljning av hur resurserna används – Gemensamt remissvar från GR-kommunerna över äldreberedningens slutbetänkande, Senior 2005

– Yttrande till Västra Götalandsregionen över förslag till Regional utvecklingsplan för psykiatri

• *Gemensam policy*

Styrgruppen har till styrelsen tagit fram ett förslag till Riktlinjer för enhetlig ersättning till kontaktfamiljer och kontaktpersoner enligt SOL samt kontaktpersoner/stödfamiljer enligt LSS i GRs medlemskommuner.

**Huvudområde 2: Medborgarkraft**

Styrgruppen har konstaterat att förutom den kommunala vården och omsorgen, kommer det att behöva utvecklas nya former för medborgarnas engagemang inom det sociala området. Framför allt den demografiska utvecklingen talar för att dessa nya former behöver utvecklas. Det kan förutsäsa stora och ökande svårigheter att helt genomföra och finansiera samhällets vårdinsats i de former vi hittills varit vana vid.

Styrgruppen har haft ”Medborgarkraft” som huvudtema vid ett av sina möten under året. Här fördes en diskussion om vad begreppet ”Medborgarkraft” innebär, så som det används i den regionala rådslagsprocessen tillsammans med begreppen ”Bärkraft” och ”Konkurrenskraft”.

**Huvudområde 3: Uppföljning/utvärdering**

Under året har tillsammans med medlemskommunerna nyckeltalsrapporter utarbetats för äldreomsorgen, IFO och funktionshinderområdet. Vidare har redovisats utvecklingen av försörjningsstödet i de olika medlemskommunerna.

Det finns ett mycket stort intresse bland medlemskommunerna för att med hjälp av nyckeltal jämföra sin verksamhet med andra. Nyckeltalen kan användas för att stämna av kostnadsnivån i hemkommunen jämfört med övriga deltagande kommuner. Framför allt har dock nyckeltalen sitt värde i att de kan sätta fokus på utvecklings- och förändringsområden inom den egna kommunen.

Det nyckeltalsarbete som hållit på längst är Nyckeltal Äldreomsorg som hunnit firat

sitt tioårsjubileum. En effekt som kan avläsas här är att kostnaderna mellan kommunerna varierade avsevärt mer vid starten av nyckeltalsarbetet, än efter tio år av jämförelser GR-kommunerna emellan.

En särskild uppgift har arbetet med nyckeltalen haft vid utarbetandet av Nyckeltal LSS, där en parallell jämförelse gjorts med det nationella utjämningsystemet. Detta kan ha varit en starkt bidragande orsak till att GR-kommunernas nettobetalningar till utjämningsystemet minskat från 150 mkr till 60 mkr mellan år 1 och 2 efter modellens införande.

**Huvudområde 4: Regional utvecklingsplanering**

Den sociala styrgruppen har under året deltagit i arbetet med att förbereda den regionala rådslagsprocessen. Områden som då särskilt uppmärksammats från styrgruppens sida är boende och kommunikationer.

**Huvudområde 5: Kunskapsförsörjning**

Under 2004 har bedrivits en omfattande kompetensutveckling för det sociala området. Den hittillsvarande trenden med färre och större arrangemang har fortsatt. Under året har Mötesplats Äldreomsorg och Mötesplats IFO genomförts med tillsammans cirka 2.500 deltagare.

GR har här uppgiften att anordna utbildningar som den enskilda kommunen inte har deltagarunderlag för eller kan få rimlig ekonomi i att genomföra. Däremot blir dessa utbildningar ofta möjliga att genomföra om de erbjuds till samtliga medlemskommuner.

En fördjupad dialog har även inletts med Institutionen för omvårdnad (sjuksköterskeutbildningen) och Institutionen för socialt arbete (socionomutbildningen). Avsikten är att definiera kommunernas önskemål på de kompetenser studenterna som utbildas på dessa institutioner ska besitta. I det sammanhanget tas också upp kommunernas roll när det gäller att upplåta praktikplatser.

## REGIONAL KOMPETENS- UTVECKLING - EN SUMMERING

GRs uppgift är att samordna och stödja kommunerna med kompetenshöjande insatser, att skapa nätverk, sprida idéer, stimulera till erfarenhetsutbyte och medverka till en gemensam plattform för debatt och förmedling av framtidsbilder. En viktig byggsten i denna uppgift är att arrangera utbildningar, konferenser och seminarier.

Inriktningen på dessa är

- öppna kurser och konferenser med aktuella teman och nyheter,
- uppdragsutbildningar och kurser där en eller flera kommuner är beställare,
- längre utbildningar ofta i samarbete med högskola och universitet,
- ”mötesplatser” som arrangeras av och med medlemskommunerna där man själv svarar för seminarier och workshops som speglar utvecklingen inom olika verksamhetsfält.

Inom ramen för avdelning GR Kompetens uppdrag genomfördes under året drygt 115 olika arrangemang. Totalt deltog cirka 7.550 personer och 70 procent av dessa kom från Göteborgsregionen.

Utöver de arrangemang som nämns under verksamhetsrubrikerna sociala området, arbetsmarknad och EU & Internationellt arbete anordnas också kompetensutveckling inom Teknik/Miljö/Hållbar utveckling och de tvärsektoriska områdena Ledarskap och Medarbetarskap samt Ekonomi/Juridik/Administration. Större konferenser som arrangerats, förutom tidigare nämnda, är t ex ”Byggherrens betydelse”.

Det gångna ”kompetensåret” har varit ett mycket bra år besöksmässigt. Utvärderingarna av genomförda utbildningar och kurser visar att deltagarna generellt anser att GR erbjuder ett bra utbud. Möjligheter att möta kollegor över kommungränserna, i olika utbildningssammanhang, skattas högt, då man också får tillfälle till erfarenhetsutbyte och jämförelser.

Under hösten inleddes också ett samarbete med Skaraborgssamverkan om kompetensutveckling på bl.a. sociala området.

# FoU i Väst

## Regionalt lärande

FoU i Väst/GR finns som en resurs för kunskapsutveckling i Göteborgsregionen (GR) och Västra Götalandsregionen (VGR). Studier och utvärderingar genomförs av medarbetare i kommunerna, VGR samt av forskare från FoU i Väst/GR eller Göteborgs universitet och högskolor i regionen. Projekt som har brukarperspektiv och belyser samverkan har hög prioritet. Över femhundra medarbetare och chefer inom GR och VGR har hittills fått forskarstöd för att genomföra studier och utbyta erfarenheter i syfte att utveckla nya metoder och göra förbättringar i verksamheterna. Ett femtiotal rapporter har publicerats, en del med stor spridning och en del används som undervisningsmaterial. Välbesökta konferenser och seminarier kring FoU-projekt eller annan angelägen forskning anordnas regelbundet.

## Ett år med stort FoU-engagemang

Den sociala styrgruppen har träffats tillsammans med socialnämndspresidierna från samtliga GR-kommuner vid sex tillfällen under 2004. Intressanta FoU-projekt har presenterats och diskuterats och idéer till FoU-projekt har väckts. Förslag och riktlinjer för fortsatt FoU-verksamhet 2006–2009 har utarbetats. Beslut kommer att fattas under 2005.

## Samverkan, samråd och nätverk

Samverkan, samråd och nätverk är en förutsättning för ett levande FoU-arbete. Angelägna utvecklingsfrågor diskuteras i olika nätverk såsom samrådsgrupper, FoU-ombudsträffar, referensgrupper och chefsnätverk. Några exempel på viktiga samverkansområden under året:

- En regional utvärderingsgrupp (RUG) kopplad till *finansiell samordning inom reha-*

*biliteringsområdet i Västra Götaland* har bildats. Gruppen skall ansvara för att utvärderingar kommer till stånd av den finansiella samordningen.

- Ett samarbete har inletts med IMS (Institutet för utveckling av metoder i socialt arbete, Socialstyrelsen) och SBU (Statens beredning för medicinsk utvärdering) för att utveckla metoder för lokala projekt och instrument för effektutvärderingar och samhällsekonomiska analyser. Ambitionen är också att genomföra mätningar av konsekvenser och effekter samt att sprida resultat av nationella studier.

- Utvärdering av *Ung och Trygg i Göteborg*, ett projekt som syftar till att genom förebyggande arbete motverka rekryteringen till och tillväxten av kriminella gäng. I projektet samverkar Polisen, Åklagarmyndigheten, flera stadsdelar och utbildningsförvaltningen i Göteborgs Stad samt den kommunägda bostadsförvaltningskoncernen Förvaltnings AB Framtiden.

## Kunskapspridning och mötesplatser

Erfarenheter och resultat från studier, utvärderingar och cirklar sprids genom konferenser, seminarier, nätverksträffar samt genom rapporter. Från webbplatsen [www.fouivast.com](http://www.fouivast.com) kan rapporter och program hämtas och intressanta länkar nås. Det finns en gemensam webbplats för FoU-enheter inom välfärdsområdet – [www.fouvalfard.org](http://www.fouvalfard.org) – med FoU i Väst/GR som huvudansvarig i samarbete med andra FoU-verksamheter, Socialstyrelsen, Sveriges Kommuner och Landsting samt Folkhälsoinstitutet. Tidningen FOURUM har utkommit vid tre tillfällen och 18 rapporter har publicerats under året. Vissa har fått massmedial uppmärksamhet och spritts över hela landet.

FoU i Väst/GR har anordnat konferen-

ser, föreläsningar och seminarier om handikappforskning, mat och näring inom vård och omsorg, den demografiska utvecklingen, kultur i vården, perspektiv på äldres rehabilitering, vårdråd per telefon, organisation, ledarskap, behandlingsinsatser för barn och ungdomar, försörjningsstöd, psykiatrireformen, vardagsarbete med utvecklingsstörda, brukarmedverkan, drogproblem samt utvärdering. I september anordnades den årliga och välbesökta FoU-dagen, då aktuella projekt presenterades vid föreläsningar och seminarier.

## Cirklar för ömsesidig kunskapsutveckling

FoU-cirklar startas kontinuerligt utifrån angelägna teman. Syftet är ömsesidig kunskapsutveckling mellan forskning och praktik. Medarbetare inom kommunerna och Västra Götalandsregionen, universitet och högskolor erbjuds möjlighet att utbyta erfarenheter och med stöd av varandra genomföra utvärderingar och studier. Till varje cirkel knyts chefer för att diskutera hur kunskaperna skall användas. De cirklar som genomförts under 2004 har handlat om att arbeta i någons hem, organiseringen som villkor för en framgångsrik verksamhet, utvärderingsmetodik, öppenvårdsmottagning för unga med drogproblem, unga vuxna med drogproblem, socialt utsatta flickor, barnperspektivet i det sociala arbetet med ekonomiskt utsatta familjer, barn nära missbruk eller våld samt personligt ombud.

## Studier och utvärderingar för verksamhets-utveckling 2004

### Kommunal hälso- och sjukvård

- *Vad är god kvalitet i kommunal hälso- och sjukvård?* En studie kring vad personal och boende anser vara kvalitet i hälso- och sjukvård.



- *Handledning till kommunsjuksköterskor.* Kan handledning från högskola leda till yrkesmässig växt och bättre vård?
- *Hemsjukvårdens organisering.* Ett försök med ny organisering av hemsjukvård i syfte att föra vården närmare patienterna, utvärderas.
- *Att tolka tecken på smärta.* Validering av ett instrument som skall underlätta för vårdpersonalen att upptäcka och tolka tecken på smärta hos personer som verbalt inte kan förmedla sig.

#### Äldres rehabilitering

- *Hemrehabilitering.* Metod- och utvärderingsstöd till flera kommuner som inför hemrehabilitering.
- *Samordnad rehabilitering.* Utvärdering av två projekt i Göteborgs Stad.
- *Att återfå sin kraft och vitalitet efter sjukhusvistelse.* Studie av hur rehabiliteringen svarar mot äldres behov.
- *Vardagsrehabilitering.* Utarbetande av ett studiecirkelmateriale för undersköterskor och vårdbiträden.
- *Vad är ett rehabiliterande förhållningssätt?* Erfarenhetsinventering med olika yrkeskategorier i tre kommuner.
- *Hemrehabilitering – bra för vem?* En studie som utforskar hemrehabilitering som idé och praktik och ger de äldres syn på insatserna.

#### Ledarskap och medarbetarskap

- *Flexibla arbetstider.* Utvärdering av olika modeller för arbetstidsförläggning inom vården i Västra Götalandsregionen.
- *Heltidstjänster.* Utvärdering av projektet *Tjörnmodellen* som vill möjliggöra heltidstjänster inom vården.
- *Hälsa och ledarskap.* En studie om ledarskap och hälsa i GR-kommunerna påbörjades. Syftet är att belysa ledarskapets eventuella betydelse för god hälsa.

#### Samverkan mellan vårdgivare

- *Palliativ vård.* Nätverk mellan vårdgivare i kommuner, primärvård och länssjukvård.
- *KOALA-gruppen.* Kommunikation, Organisation och Attityder kring LäkemedelsAnvändning. Tvärvetenskaplig grupp kring studier om äldres läkemedelsanvändning.
- *KomHem-Teamet.* Utvärdering av ett team som arbetar för att möjliggöra

hemgång för svårt sjuka efter sjukhusvistelse.

- *Nyborg familjebehandling och skola.* Utvärdering av en form för samverkan på hemmaplan mellan socialtjänst, skola och BUP i Stenungsund.
- *Hemmaplansprofilen – en väg i socialt arbete?* Utvärdering av hemmaplanslösningar i Alingsås.
- *Stödcentrum för unga brottsoffer.* Utvärdering av en nyinrättad verksamhet i Göteborg för stöd till ungdomar som utsätts för brott.
- *Minska rekryteringen till kriminella gäng.* Utvärdering av en satsning i Göteborg i samarbete mellan socialtjänst, polis och bostadsföretag.
- *Projekt Östragård – att förbereda för frigivning.* Utvärdering av om ASI är en möjlighet för att utveckla samverkan mellan socialtjänst och kriminalvård.

#### Barn, unga och familj

- *Familjearbetets betydelse i missbruksbehandling.* Medarbetare från socialtjänst och hälso- och sjukvård undersöker hur familjestödet kan utvecklas när en ung person drog.
- *Insatser till barn med funktionshinder.* En kartläggning av omfattning och organisation för insatser till barn med funktionshinder.
- *Insatser för barn med funktionshinder och deras familjer.* En studie om vad samhällets samlade insatser innebär för barn med funktionshinder och deras familjer görs tillsammans med barn- och ungdomshabiliteringen i Västra Götalandsregionen.
- *MST.* Behov att hitta alternativ till institutionsplaceringar av ungdomar har lett till en satsning på multisystemisk terapi (MST) där FoU i Väst/GR är en aktiv part i en nationell utvärdering.

#### Försörjning

- *Vägar ut från långvarigt beroende av bidrag.* Metoder och förhållningssätt i arbetet med försörjningsstöd har beskrivits och analyserats.
- *Social ekonomi.* Utvärdering av ett utvecklingsarbete i nordöstra Göteborg för att skapa kooperativa lösningar för att ge arbetstillfällen till marginaliserade grupper.

#### Boende

- *Värde och nytta av bostadsanpassningar.* Utvärdering av bostadsanpassningsbidrag i Göteborgs kommun. Utvärderingen sker utifrån brukarnas, personalens, anhörigas och ett samhällsekonomiskt perspektiv
- *Insatser för hemlösa.* Utvärdering av hemlöshetsinsatserna i SDF Bergsjön där socialtjänsten tillsammans med hyresvärdarna försöker åstadkomma hållbara lösningar i stadsdelen.

#### Social ekonomi och frivilligt socialt arbete

- *NESE-projektet.* Utvärdering av EU-projekt som syftar till att utveckla samarbetsformer mellan social ekonomi och ofientlig verksamhet.
- *Ideella organisationer inom det sociala området.* En studie om kommunalt stöd till ideella organisationer.

#### Övrigt

- *Utvärdering av DUR-projektet* i Göteborg. Ett utvecklingsprojekt för att integrera metoder för dokumentations- och utvärderingsarbete pågår.
- *URBAL i Härryda.* Utvärdering av EU-projekt för att skapa nätverk, mötesplatser och nya icke-institutionella former för service och omsorg samt strategier för kommunal ledning av denna inriktning.

# Styrgruppen för Framtidens Ledare

GRs satsning på ledarförsörjningsområdet har rönt stort nationellt intresse och fler kommuner och regioner satsar nu på liknande program med GRs aktiviteter som förebild.

Genom den regionala satsningen, Framtidens Ledare, möter GR en av regionens stora och viktiga utmaningar. Goda förutsättningar för ledarskap är en central framtidsfråga inte minst inom kommunsektorn som står inför ett omfattande generationsskifte.

Framtidens Ledare syftar till:

- att marknadsföra arbete och ledarskap inom kommunal/ offentlig verksamhet i skola, universitet och högskola,
- att förbereda och utveckla blivande ledare,
- att ta vara på kompetens hos nuvarande ledare och specialister,
- att skapa en gemensam arbetsmarknad och stimulera till ökad rörlighet,
- att lyfta fram jämställdhets- och mångfaldsperspektiven.

De projekt som idag ingår i satsningen är:

## Traineeprogram

Ungefär 100 unga akademiker är nu anställda i medlemskommunerna tack vare detta program.

Det sjunde traineeprogrammet startar hösten 2005.

## Blivande ledare

Blivande ledare vänder sig till presumtiva ledare i medlemskommunerna, vilka under ett år genomgår ett gemensamt utvecklingsprogram som omfattar 25 utbildningsdagar. Cirka 150 personer har genomfört programmet. Den åttonde omgången pågår just nu.

## Mentorskap och mentorutbildningar

Motiven till denna satsning är att:

- många av de nuvarande ledarna i Göteborgsregionens kommuner närmar sig pensionsåldern och måste ersättas av unga,
- allt fler nya ledare anser att det är ett gott stöd i initialskedet,
- många erfarna ledare finner en tillfredsställelse i att handleda unga ledare,
- erfarna ledare har stort utbyte i sitt arbete av möten mentor-adept.

Hittills har drygt 70 personer deltagit i GRs mentorutbildningar. Utöver dessa finns det ytterligare erfarna ledare som åtar sig mentorskap, vilka ingår i GRs mentorbank.

## Ledarskapsdag

Årets ledarskapsdag under rubriken Hälsa och ledarskap lockade cirka 140 deltagare.

## Utvärdering

Planering av en ny utvärdering, om var de tidigare traineerna och Blivande ledarna nu arbetar och vilken typ av uppgifter de har, påbörjades under året. Denna kommer att slutföras under år 2005 och ska då ses som ett komplement till den tidigare utvärderingen ("När flosklerna får vingar och bär"), vilken avslutades hösten 2002, genomförd med ekonomiskt stöd från Trygghetsfonden.

## Marknadsföring

Marknadsföring av kommunalt och offentligt ledarskap samt information om programmen inom ramen för Framtidens Ledare sker till stor del på egen webbplats ([www.grledare.to](http://www.grledare.to))

## KSau-besök

Ledamöter i Styrgruppen och projektledaren har under år 2004 besökt medlemskommunernas kommunstyrelser. Besökens syften har varit:

- Att kort rekapitulera kring satsningen och dess syften,
- Att redovisa uppföljningen som Trygghetsfonden finansierat,
- Att inhämta synpunkter för det fortsatta arbetet i projektet,
- Att diskutera "demografiska" förhållanden i kommunernas personalstyrka inte minst avseende ledare.

# EU och internationellt arbete

GRs EU-arbete ska stödja medlemskommunerna i frågor kopplade till GRs olika verksamhetsområden. I dag finns i samtliga medlemskommuner en medvetenhet om vikten av EU. Vårt EU-medlemskap behandlas idag i olika former i medlemskommunernas strategiska dokument och visioner. GRs EU-arbete inriktas på att utveckla, planera och genomföra kompetensutvecklingar kopplade till EU-frågor, fungera som katalysator, rådgivare och vägledare för GRs interna verksamhet och för medlemmarna, samt svara för omvärldsbevakning utifrån ett EU-perspektiv.

## Förbundsstyrelsen leder arbetet

GRs EU-arbete ska bidra till tillväxt och utveckling. Europeiseringen ska genomföra GRs verksamhet och integreras i den vardagliga verksamheten.

Under året har en handlingsplan arbetats fram bland politiker och tjänstemän på lokal och regional nivå. Handlingsplanen ska ses som en del i den regionala utvecklingsplaneringen samt vara ett komplement och stöd till medlemskommunernas och GRs verksamhetsplaner.

Handlingsplanen ska också verka för att i samverkan med andra regionala aktörer skapa förutsättningar för ett uthålligt och slagkraftigt agerande i EU-sammanhang. Handlingsplanen förväntas bli antagen under 2005.

## Nätverk

Göteborgsregionens internationella nätverks huvudsakliga inriktning är att vara ett sakfrågenätverk, som utgår från ett sektorsövergripande perspektiv med inriktning mot EU-frågor.

GR har aktivt deltagit i det s.k. RIN-nätverket (regionalt internationellt nätverk). Ett erfarenhets- och samarbetsnät-

verk för näringsliv, högskolor, universitet och offentlig sektor i Västra Götalandsregionen. GR representeras regionalt i Interreg IIIB Nordsjöprogrammets tjänstemannanätverk.

Nationellt har GR ingått i Internationella Programkontorets, Ungdomsstyrelsen och Svenska Kommun/Landstingsförbundets internationella nätverk i syfte att utbyta erfarenheter och vidarebefordra information till medlemmarna. GR har aktivt ingått i partnerskapet för Växtkraft Mål 3 i syfte att påverka programmets utformning och genomförande. Under 2004 har en revidering av programdokumentet för Mål 3 arbetats fram och fastställts. Detta innebär vissa förändringar för medlemskommunerna under den kvarvarande perioden fram till 2007.

## Uppdrag

Under året har GR antagit ett uppdrag från Ungdomsstyrelsen om att vara regional nätverkspunkt för internationellt ungdomssamarbete (NIU). Syftet med samarbetet är att uppmuntra fler ungdomar och ungdomsledare att delta i de program med internationell inriktning som Ungdomsstyrelsen koordinerar, främst EUs Ungdomsprogram.

## Utbildningar, seminarier och arrangemang

GRs utbud med kompetensutveckling kring EU-frågor tilldrar sig stort intresse och många deltagare. Under våren startade GR i samarbete med ett antal regionala aktörer en serie samtalskvällar om det nya Europa. Intresset har varit stort från medlemskommunerna. Föreläsare har varit bl.a. Jasenko Selimovic och Kjell-Albin Abrahamsson.

## Europaveckan

För fjärde året i rad genomfördes Europaveckan i Göteborgsregionen, där flertalet av medlemskommunerna medverkade. Syftet med Europaveckan är att lyfta fram och synliggöra internationella aktiviteter i kommunerna, ge kunskap och information om Europa och utgöra en inspirationskälla för internationellt arbete. Inriktning för Europavecka 2004 var utvidgningen och EUs tema för året ”utbildning genom idrott”. Inspirationsdagen för internationellt arbete på GR var mycket lyckad och erbjöd givande föreläsningar med stor bredd. Även Bältesspannarparken med boxningsdebatten mellan Europaparlamentariker var en bra och uppskattad aktivitet. Lokalt ute i kommunerna hölls många spännande aktiviteter med Europafrågor i fokus.

# Bokslut 2004

## Förvaltningsberättelse GR

Styrelsen för Göteborgsregionens kommunalförbund (GR), organisationsnummer 222000-0265, avger härmed årsredovisning över verksamheten i kommunalförbundet för år 2004, kommunalförbundets 31:a verksamhetsår.

### Verksamhet

Göteborgsregionens kommunalförbund har följande tretton medlemskommuner: Ale, Alingsås, Göteborg, Härryda, Kungsbacka, Kungälv, Lerum, Lilla Edet, Mölndal, Partille, Stenungsund, Tjörn och Öckerö.

Syftet med GR är att som organ för regionen tillvarata medlemskommunernas gemensamma intressen bland annat genom att

- skapa nätverk, sprida idéer och stimulera till erfarenhetsutbyte,
- svara för planering av regional karaktär,
- aktivt bevaka regionens intressen genom uppvaktningar, remissyttranden etc,
- driva gemensamma utvecklingsprojekt tillsammans med medlemskommunerna,

- samordna och stödja kommunerna med kompetenshöjande insatser,
- medverka till en gemensam plattform för omvärldsorientering, debatt och förmedling av framtidsbilder,
- erbjuda service/sambruk på områden där den enskilda kommunens resurser är otillräckliga.

GR är regionplaneorgan efter förordnande av regeringen. GR är fr.o.m. 2000 tillika kommunförbund; samtidigt bildades inom Västra Götalands län kommunförbund i Skaraborg, Fyrbodol och Sjuhärad.

Ordinarie förbundsfullmäktigesammanträde ägde rum på Ullevi i Gårda den 15 juni 2004.



### Folkmängd 041231 och förändring i GRs medlemskommuner 2004

KOMMUN	04.12.31	03.12.31	FÖRÄNDRINGAR 2004			(2003)
Ale	26.288	25.993	+ 295	1,1 %	(0,6 %)	
Alingsås	35.761	35.530	+ 231	0,7 %	(0,6 %)	
Göteborg	481.410	478.055	+ 3.355	0,7 %	(0,7 %)	
Härryda	31.676	31.208	+ 468	1,5 %	(1,2 %)	
Kungsbacka	68.696	67.653	+ 1043	1,5 %	(1,6 %)	
Kungälv	38.257	38.154	+ 103	0,3 %	(0,6 %)	
Lerum	36.224	35.890	+ 334	0,9 %	(0,9 %)	
Lilla Edet	12.902	12.983	- 81	- 0,6 %	(-0,2 %)	
Mölndal	57.752	57.523	+ 229	0,4 %	(0,8 %)	
Partille	33.281	33.192	+ 89	0,3 %	(0,3 %)	
Stenungsund	22.742	22.291	+ 451	2,0 %	(2,5 %)	
Tjörn	15.019	14.891	+ 128	0,9 %	(0,4 %)	
Öckerö	12.147	12.081	+ 66	0,5 %	(0,8 %)	
<b>Summa</b>	<b>872.155</b>	<b>865.444</b>	<b>+ 6.711</b>			

Källa: SCB 050210

## Resultat GR 2004

Totalt uppvisar verksamheten ett resultat med ett överskott om 81 kkr. Överskottet motsvarar 0,05 procent av omsättningen och läggs till GRs egna kapital. Verksamheten består av en medlemsfinansierad och en alternativfinansierad del (se not 1 och 2).

De senaste sex åren har den alternativfinansierade verksamheten (kurser/seminarier, konsultuppdrag, läromedelsupphandling och liknande), redovisat vinst och därmed bidragit till finansieringen av den medlemsavgiftsfinansierade verksamheten (utredningar, nätverk, intressebevakning osv).

### Balanskravet

Fr.o.m. år 2000 gäller ett balanskrav, vilket innebär att kostnaderna inte får överstiga intäkterna. Göteborgsregionens kommunalförbund har under perioden fr.o.m. år 2000 t.o.m. 2004 inte redovisat något negativt resultat.

### Verksamhetens intäkter

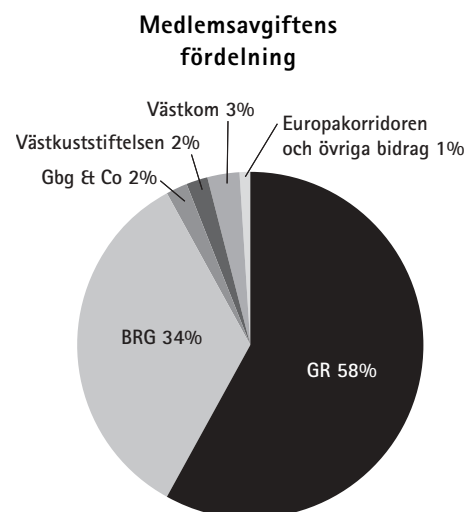
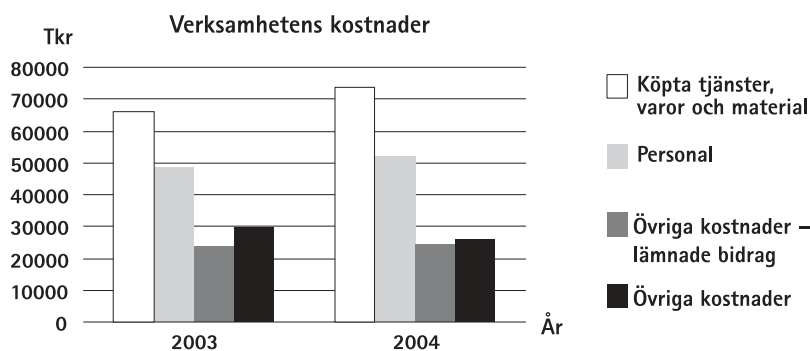
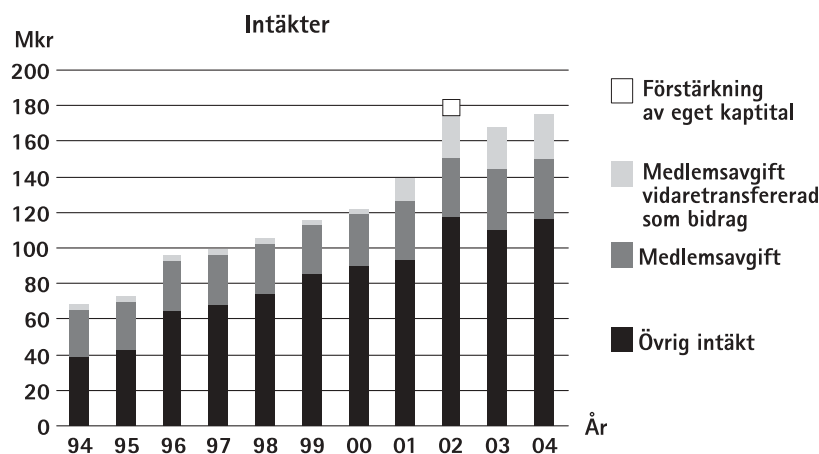
Verksamhetens intäkter uppgick till 176,7 mkr (167,9 mkr år 2003). Omsättningen var något högre än budget. Av omsättningen (not 1) avser 34,0 mkr medlemsavgifter, 24,5 mkr medlemsavgifter för vidaretransfererade bidrag och 118,2 mkr övriga intäkter. Medlemsavgifterna baseras på

medlemskommunernas invånarantal. Under åren 2001 och 2002 höjdes medlemsavgiften stegvis från 37,61 kr/inv till 78,76 kr/inv beroende på dels ökad avgift till BRG till 20 mkr, dels på nyttillkomna uppgifter, bl.a. såsom kommunförbund. I figur "Medlemsavgiftens fördelning" visas i vilka proportioner medlemsavgiften 2004 använts till GRs verksamhet respektive vidaretransfererats som bidrag.

År 2002 gjordes en förstärkning av engångskaraktär av GRs egna kapital på 9 mkr för långsiktig förbättrad likviditet och kapitalmässig stadga. Den senare posten togs bort inför 2003 och därmed sänktes avgiften till 68,11 kr invånare, vilket är nivån även 2004. De övriga intäkterna har nära nog tredubblats (+183 procent) sedan GR ombildades 95-01-01 och utgör nu drygt 65 procent av finansieringen.

### Verksamhetens kostnader

De största kostnadsposterna i GRs verksamhet är köpta tjänster, varor och material samt personalkostnader (se diagram nedan). I kronor har samtliga kostnadsposter utom övriga kostnader ökat mellan år 2003 och 2004. Om kostnadsökningen sätts i relation till omsättningen visar det sig att kostnadsnivån för lämnade bidrag och personalkostnader varit konstanta, medan övriga kostnader och köpta tjänster, varor och material ökat något. Kostnaderna inom GR kan också speglas via uppställningen i not 2. Observera att dessa kostnader inkluderar finansiella poster och avskrivningar.



## Finansiella poster

Årets finansnetto uppgår till 1,8 mkr (se not 6). Bankkostnaderna för 2004 är mycket låga pga en retroaktiv korrigerigering från Föreningssparbanken (41,5 tkr) avseende för högt uttagna bankkostnader tidigare år.

## Tillgångar och investeringar

Tillgångarna har ökat med 41,1 mkr under året och uppgår till 238,1 mkr. Behållningen av Göteborgsöverenskommelsen (se not 4) har ökat pga att nya medel tillkommit under 2004. Anläggningstillgångarna ökar med 1,2 mkr. Årets nettoinvesteringar uppgår till 4,0 mkr. Under 2004 har GR investerat i ett nytt kursbokningssystem, samt fått investera i en ny växel efter GF Konsults utflyttning. Kostnaderna för avskrivningar ökar till 2,5 mkr.

## Skulder

De kortfristiga skulderna ökar med 42,5 mkr. Medel reserverade för Göteborgsöverenskommelsen har ökat med 38,1 mkr samtidigt som upplupna kostnader och förutbetalda intäkter samt saldon för pågående projekt och pågående arbete ökat. GR har inga långfristiga skulder.

## Soliditet

*Soliditet* definieras här som eget kapital i förhållande till totala tillgångar (rensat från Göteborgsöverenskommelsen och för GR även från Gryning Vård AB). Soliditeten anger den finansiella ställningen på lång sikt, dvs den visar vilken beredskap det finns för att möta oförutsedda händelser. GRs nyckeltal avseende soliditet har under åren fr.o.m. 1996 t.o.m. 2001 försämrats från cirka 12 procent till 2,9 procent. Anledningen har i första hand varit lämnade kapitaltillskott till ISGR och större omsättning i verksamheten som i sin tur kräver ökad kapitalbindning. En liten förbättring av soliditeten och likviditeten skedde dock under 1999 beroende på reavinst på GLAB-aktier. Under 2001 har GR erhållit ett kapitaltillskott genom att de tidigare huvudmännen för Gryning Vård AB vederlagsfritt överfört balanserade vinstmedel i de institutioner som ingår i Gryning Vård ABs verksamhet. Eftersom detta kapitaltillskott är ämnat för Gryning Vård AB exkluderas detta när GRs soliditet beräknas. Under 2002 har en för-

stärkning skett av det egna kapitalet med 9 mkr samtidigt som GR har redovisat positivt resultat under 2002 och 2003. Soliditeten är vid utgången av år 2004 14,8 procent.

## Likviditet

*Likviditet* definieras här som förhållandet mellan omsättningstillgångar och kortfristiga skulder (rensat från Göteborgsöverenskommelsen och för GR även från Gryning). Likviditeten visar vilken beredskap som finns för att klara de löpande betalningarna. GRs likviditet har från 1994 till 2001 varit fallande från 139 procent till 98 procent. Under 2002 och 2003 har ekonomin stärkts och de kortfristiga skulderna har minskats med följd att likviditeten ökat till 113 procent. Under 2004

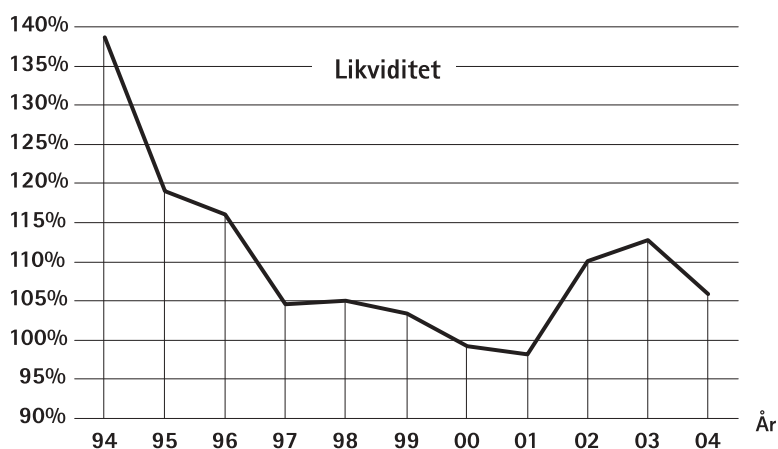
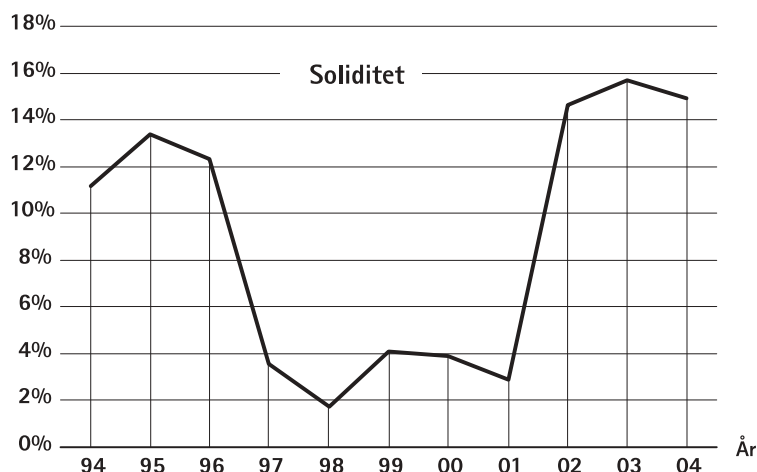
minskar likviditeten till 105,6 procent. Både kortfristiga skulder och omsättningstillgångar ökar.

## Kassaflöde

(se även finansieringsanalys)  
Likvida medels förändring under 2004 är 43 mkr.

## Personal

Antalet årsarbetare har ökat med 14 personer mellan åren 2003 och 2004. Könsfördelningen är konstant, dvs två tredjedelar är kvinnor. Löner och ersättningar har ökat med 4,3 mkr, och därmed de sociala avgifterna. Övriga personalkostnader har minskat. Sjukfrånvaron har minskat något mellan åren 2003 och 2004. (Se not 9 och 10 samt kommentar under verksamhetens kostnader ovan.)



## Fem år i sammandrag

(Belopp i Mkr om ej annat anges)

	2000	2001	2002	2003	2004
<b>GR – Allmänt</b>					
Invånare i medlemskommunerna, tusental	845,0	852,0	858,0	865,0	872,0
Avgift per invånare, kr	37,61	54,16	78,76	68,11	68,11
Årsarbetare GR, st	67,0	72,0	73,0	64,0	78,0
<b>GR – Ekonomiskt resultat</b>					
Medlemsavgifter	31,3	45,3	66,4	58,1	58,5
Övriga intäkter	87,4	93,6	117,3	109,8	118,2
Verksamhetens kostnader	118,5	139,4	172,0	167,7	176,7
Avskrivningar	0,9	1,1	1,5	1,8	2,5
Resultat efter avskrivningar	-0,5	-1,6	10,2	-1,7	-1,7
Finansnetto	1,1	1,6	1,7	1,8	1,8
Extraordinära kostnader o intäkter	-0,1	-14,1	0	0	0
Årets resultat	0,5	0	11,9	0,1	0,1
Lämnade bidrag (av medlemsavgifter)	3	12,4	24,3	23,7	24,5
Investeringar	3,4	2,1	1,9	3,4	3,8
Investeringarnas andel av kostnaderna	2,8%	1,5%	1,1%	2,0%	2,2%
<b>GR – Tillgångar och skulder</b>					
Totala tillgångar	118,2	189,2	237,8	197,0	238,1
Totala tillgångar (exkl tillskott avs. Gryning & Göken1)	74,8	101,1	101,3	112,4	115,3
Anläggningstillgångar (inkl fordran hos koncern)	4,9	19,8	20,9	24,3	25,5
Eget kapital	2,9	17	28,9	29,0	29,1
Soliditet (exkl Gryning & Göken1)	3,9%	2,9%	14,6%	15,7%	14,8%
Likviditet (exkl Gryning & Göken1)	99,3%	98,3%	110,1%	112,7%	105,6%
Kapitalomsättningshastighet ggr (exkl Gryning & Göken1)	1,6	1,4	1,8	1,8	1,7
<b>Koncernen</b>					
Koncernens omsättning	151,6	284,3	469,1	463,5	493,2
Koncernens resultat	0,5	0,5	13,5	-2,8	0,2
Soliditet (exkl Göken1)	3,6%	10,9%	18,3%	16,3%	16,2%
Likviditet (exkl Göken1)	98,0%	116,0%	130,4%	122,2%	120,0%
Kapitalomsättningshastighet (exkl Göken1), ggr	1,9	1,8	2,8	2,7	2,8
Antal årsarbetare	121,0	528,0	533,0	524,0	581,0

## Förvaltningsberättelse koncernen

GR-koncernen består av Göteborgsregionens Internationella skola AB (ISGR), som ägs till 100 procent av GR samt Gryning Vård AB, som till 54 procent ägs av GR. GR är också en av tre huvudmän i Stiftelsen Korsvägen och Stiftelsen för Västsvenska fritidsområden, samt delägare i Göteborg & Co Träffpunkt AB (se illustration nedan).

### Göteborgsregionens Internationella skola AB

Göteborgsregionens Internationella skola AB (ISGR) bildades 1995-11-29 och har som fristående skola för vanlig skolplikt och med internationell profil att bedriva undervisning för elever från i första hand Göteborgsregionen samt att bedriva därtill anknytande verksamhet. Skolans främsta målgrupper inom den internationella sektionen utgörs av utländska familjer som tillfälligt vistas i Sverige och andra familjer som har verkat eller ska verka utomlands, med anknytning till näringsliv, universitet eller andra internationella intressen.

Inom den svenska sektionen utgörs skolans målgrupp av elever boende i närområdet som har syskon på skolan.

ISGR inrymmer idag följande verksamheter:

- en fristående skola som motsvarar grundskolan årskurserna 1-9 enligt 9 kap. 1§ skollagen,
- en fristående internationell skola enligt 9 kap. 5§ skollagen,
- en fristående förskola enligt 2b kap. 6§ skollagen.

Skolan hade 2004 cirka 660 elever. Det finns elever från 10 av GRs medlemskommuner på skolan.

Ett samarbete sker idag med International High School of the Gothenburg Region, IHGR, samt Hvitfeldska gymnasiet avseende år 10 inom MYP-verksamheten samt övergången till International Baccalaureate år 11 och 12.

ISGRs resultat 2004 uppgick till 685 kkr.

### Gryning Vård AB

Gryning vård AB startade sin verksamhet 2001-07-01, då bolaget övertog drift- och personalansvaret för de sociala institutioner och familjehemsverksamheter som tidigare drevs av Västra Götalandsregionen respektive Göteborgs kommun. Gryning har cirka 400 anställda och är Sveriges största vårdorganisation inom Hem för Vård och Boende (HVB). Verksamheten omfattar cirka 300 vårdplatser inom institutionsvård och familjehemsvård.

Därutöver har bolaget numera flera olika öppenvårdsverksamheter.

Gryning Vård AB har fyra ägare, Göteborgsregionens kommunalförbund (54 procent), Sjuhärads kommunalförbund (12 procent), samt kommunförbunden i Skaraborg och Fyrbodalen (17 procent vardera).

Gryning Vård AB redovisar för år 2004 ett underskott om -736 kkr, vilket skall ses mot bakgrund av totala rörelsekostnader på 258 869 kkr. Resultatet innebär en ekonomisk återhämtning jämfört med 2003 och har möjliggjorts genom omfattande omstruktureringar. Under året har en institution avvecklats. Vidare har ett skyddsboende för flickor som utsatts för hedersrelaterat våld startat. Gryning har under 2004 även övertagit den sk Familjehemsresursen från Kommunförbundet Skaraborg. Under året skrevs 1 169 klienter in vid Grynings enheter, vilket är en 20-procentig ökning mot året innan.

### Resultat och balanskrav

Fr.o.m. år 2001 gäller ett sk. utvidgat balanskrav, vilket innebär att kostnaderna inte får överstiga intäkterna inom koncernen. GRs koncern har under åren 2001 och 2002 redovisat stort överskott. Under 2003 redovisade koncernen, efter justering för omstruktureringskostnader, ett underskott om 2 174 kkr. Det negativa resultatet beräknas vara reglerat inom kommande tvåårsperiod. 2004 redovisar koncernen ett resultat på 192 kkr.

### Omsättning och nyckeltal

År 2004 omsatte koncernen 493,2 mkr. Det är en ökning jämfört med 2003 på 30 mkr. Koncernens soliditet ligger på samma nivå som 2003, dvs cirka 16 procent. Likviditeten har försämrats något och uppgår 2004 till 120 procent. Antalet årsarbetare inom koncernen har ökat under 2004 och var vid årsskiftet 581 st.

## GRs 13 medlemskommuner





# Resultaträkning

kr

	NOT nr	GR		KONCERNEN	
		2004	2003	2004	2003
<b>Totala intäkter</b>	1	<b>176 662</b>	<b>167 875</b>	<b>493 227</b>	<b>463 548</b>
Verksamhetens kostnader 1)	2, 9				
Köpta tjänster, varor & material		-73 587	-65 950	-94 740	-65 950
Personalkostnader		-52 003	-48 358	-299 176	-48 358
Övriga kostnader		-50 340	-53 418	-96 373	-352 477
<b>Res före avskrivningar</b>		<b>732</b>	<b>149</b>	<b>2 937</b>	<b>-3 237</b>
Avskrivningar	3	-2 481	-1 839	-4 903	-4 229
<b>Res efter avskrivningar</b>		<b>-1 749</b>	<b>-1 690</b>	<b>-1 966</b>	<b>-7 466</b>
Finansiella intäkter	6	1 864	1 916	2 093	2 426
Finansiella kostnader	6	-34	-105	-549	-554
<b>Res efter finansnetto</b>		<b>81</b>	<b>121</b>	<b>-423</b>	<b>-5 594</b>
Inkomstskatt		0	0	127	0
Minoritetsandelar		0	0	488	2 781
<b>Årets resultat</b>		<b>81</b>	<b>121</b>	<b>192</b>	<b>-2 813</b>

1) 2003 specificeras endast kostnaderna avseende GR på olika delposter. Övriga koncernbolags kostnader redovisas på raden övriga kostnader.

# Balansräkning

kr

	NOT nr	GR		KONCERNEN	
		2004-12-31	2003-12-31	2004-12-31	2003-12-31
<b>TILLGÅNGAR</b>					
<b>IMMATERIELLA ANLÄGGNINGSTILLGÅNGAR</b>					
Pågående investering	3	0	338	0	338
Datorprogram	3	2 493	1 820	2 493	1 820
<b>S:a immateriella anläggningstillgångar</b>		<b>2 493</b>	<b>2 158</b>	<b>2 493</b>	<b>2 158</b>
<b>MATERIELLA ANLÄGGNINGSTILLGÅNGAR</b>					
Byggnader	3	0	0	13 695	14 855
Mark	3	0	0	2 365	2 611
Inventarier	3	4 231	3 349	9 190	9 109
<b>S:a materiella anläggningstillgångar</b>		<b>4 231</b>	<b>3 349</b>	<b>25 250</b>	<b>26 575</b>
<b>FINANSIELLA ANLÄGGNINGSTILLGÅNGAR</b>					
Aktier i dotterbolag	8	16 130	16 130	–	–
Aktier övriga	8	75	75	75	75
Fordran hos koncern		2 610	2 600	–	–
<b>S:a Finansiella anläggningstillgångar</b>		<b>18 815</b>	<b>18 805</b>	<b>75</b>	<b>75</b>
<b>LAGER &amp; PÅGÅENDE ARBETE</b>					
Lager avseende läromedel		197	180	197	180
Pågående arbete & pågående projekt	5	1 499	3 724	1 499	3 724
<b>S:a lager &amp; pågående arbete</b>		<b>1 696</b>	<b>3 904</b>	<b>1 696</b>	<b>3 904</b>
<b>FORDRINGAR</b>					
Kundfordringar		50 449	48 205	81 831	79 056
Förutbetalad kostnad & upplupen intäkt (inkl räntor)		3 128	5 356	8 892	11 786
Skattefordran		699	498	3 525	498
Övriga kortfristiga fordringar		459	1 299	1 074	2 357
<b>S:a Fordringar</b>		<b>54 735</b>	<b>55 358</b>	<b>95 322</b>	<b>93 697</b>
<b>LIKVIDA MEDEL</b>					
Kortfristiga placeringar		10 561	10 561	10 561	10 561
Kassa & bank		22 831	18 254	39 160	35 574
Medel för Göken	4	122 737	84 616	122 737	84 616
<b>S:a Likvida medel</b>		<b>156 130</b>	<b>113 431</b>	<b>172 458</b>	<b>130 751</b>
<b>S:A TILLGÅNGAR</b>		<b>238 099</b>	<b>197 005</b>	<b>297 294</b>	<b>257 160</b>

## Balansräkning forts

kkr

	NOT nr	GR		KONCERNEN	
		2004-12-31	2003-12-31	2004-12-31	2003-12-31
<b>EGET KAPITAL OCH SKULDER</b>					
EGET KAPITAL					
Balanserade vinstmedel		28 987	28 867	28 130	30 943
Årets resultat		81	121	192	-2 813
<b>S:a Eget kapital</b>		<b>29 068</b>	<b>28 988</b>	<b>28 322</b>	<b>28 130</b>
<b>Minoritetsandelar</b>		<b>0</b>	<b>0</b>	<b>11 516</b>	<b>12 005</b>
AVSÄTTNINGAR					
Avsatt till pension		74	469	74	469
Uppskjuten skatt		0	0	552	679
Övriga avsättningar	7	1 083	2 200	1 083	2 200
<b>S:a Avsättningar</b>		<b>1 157</b>	<b>2 669</b>	<b>1 709</b>	<b>3 348</b>
<b>Långfristiga skulder</b>		<b>0</b>	<b>0</b>	<b>10 680</b>	<b>11 280</b>
KORTFRISTIGA SKULDER					
Leverantörsskuld		11 518	12 739	22 660	21 106
Upplupna kostnader & förutbetalda intäkter		13 005	11 548	39 311	38 982
Göteborgsöverenskommelsen	4	122 737	84 616	122 737	84 616
Förskott medlemsavgifter		29 473	29 243	29 473	29 243
Pågående arbete & pågående projekt	5	16 728	14 610	16 728	15 523
Skulder till koncernföretag		5 441	3 417	-	-
Övriga kortfristiga skulder		8 972	9 175	14 158	12 927
<b>S:a Kortfristiga skulder</b>		<b>207 874</b>	<b>165 348</b>	<b>245 067</b>	<b>202 397</b>
<b>S:A EGET KAPITAL &amp; SKULDER</b>		<b>238 099</b>	<b>197 005</b>	<b>297 294</b>	<b>257 160</b>
Ansvarsförbindelser	7	0	0	11 341	5 232
Eventualtillgångar	7	0	200	0	200
Ställda säkerheter	7	0	0	12 735	13 626

# Finansieringsanalys

kr

	GR		KONCERNEN	
	2004	2003	2004	2003
<b>DEN LÖPANDE VERKSAMHETEN</b>				
Rörelseresultat före avskrivningar	732	149	2 937	-3 237
Justeringar som inte ingår i kassaflödet	1 157	2 293	-558	2 357
Erhållen ränta	1 864	1 916	2 093	2 426
Erlagd ränta	-34	-105	-549	-554
Betald skatt	-201	0	-3 652	-2 331
<b>Förändring av rörelsekapital löpande verksamheten</b>	<b>3 518</b>	<b>4 253</b>	<b>271</b>	<b>-1 339</b>
Förändring av lager, pågående arbete & pågående projekt	4 326	-1 078	3 412	-1 078
Förändring av kortfristiga fordringar	824	8 400	1 402	6 688
Förändring av kortfristiga skulder	37 739	-45 982	38 677	-41 581
<b>KASSAFLÖDE LÖPANDE VERKSAMHETEN</b>	<b>46 407</b>	<b>-34 407</b>	<b>43 762</b>	<b>-37 310</b>
<b>INVESTERINGSVERKSAMHETEN</b>				
Förvärv av materiell & immateriell anläggningstillgång	-3 750	-3 446	-5 870	-1 398
Försäljning av materiell & immateriell anläggningstillgång	52	0	4 295	-22 161
Förändring finansiella anläggningstillgångar	-10	0	0	
<b>KASSAFLÖDE INVESTERINGSVERKSAMHETEN</b>	<b>-3 708</b>	<b>-3 446</b>	<b>-1 575</b>	<b>-23 559</b>
<b>FINANSIERINGSVERKSAMHETEN</b>				
Upptagna lån	0	0	0	12 000
Amortering av skuld	0	0	-480	-360
<b>KASSAFLÖDE FINANSIERINGSVERKSAMHETEN</b>	<b>0</b>	<b>0</b>	<b>-480</b>	<b>11 640</b>
<b>ÅRETS KASSAFLÖDE</b>	<b>42 699</b>	<b>-37 853</b>	<b>41 707</b>	<b>-49 229</b>
Likvida medel vid årets början	113 431	151 284	130 751	179 980
Likvida medel vid årets slut	156 130	113 431	172 458	130 751

## Redovisningsprinciper

Årsredovisningen har upprättats enligt Lag (1997:614) om kommunal redovisning. Samma redovisningsprinciper, om inte annat uppges, har tillämpats föregående räkenskapsår.

Koncernredovisningen omfattar räkenskaper för Göteborgsregionens kommunalförbund (GR), det helägda dotterbolaget Göteborgsregionens Internationella Skola AB (ISGR), samt dotterbolaget GryningVård AB, som ägs med 54 procent. Koncernredovisningen är upprättad enligt förvärvsmetoden.

Tillgångar och skulder upptas till anskaffningsvärdet om ej annat framgår. Kundfordringar redovisas till belopp varmed de förväntas inflyta. Bland kundfordringarna finns dels fordringar för utförda tjänster och dels fordringar för medlemsavgifter.

Varulagret värderas till anskaffningsvär-

det enligt lägsta värdets princip. Anskaffningsvärdet beräknas enligt FIFO-metoden (först in/först ut). Avdrag har skett för bedömd inkurans.

Som pågående arbete redovisas luftvård, kalkning, FoU samt Valideringscentrum. Detta är tidsbegränsad verksamhet för vilka särskilda medel avsatts. Pågående projekt är projekt som har ett startdatum före årsskiftet och ett slutdatum efter årsskiftet, en tydlig budget och ett uttalat mål (t.ex. sex kurstillfällen). Redovisningsprincipen för pågående projekt och pågående arbete är att alstrade inkomster eller utgifter vid årsskiftet balanseras i BR. Befarade förluster redovisas direkt i årets resultaträkning.

Avskrivningar enligt plan på anläggningstillgångar baseras på tillgångarnas anskaffningsvärde och en uppskattad ekonomisk livslängd av 3–33 år. Avskrivningarna görs månadsvis. GR har följande

avskrivningsintervall: maskiner–programvara–infrastruktur–data–hemdatorer 3 år, maskiner–kontorsinventarier–fordon–programvara 5 år, konferensmöbler 7 år, programvaror 10 år. Skulder i utländsk valuta omräknas till balansdagens kurs. Finansieringsanalysen har upprättats i enlighet med Redovisningsrådets rekommendation RR7.

Kortfristiga placeringar är värderade i enlighet med FARs uttalande om redovisning av bank och företagscertifikat och statsskuldväxlar.

Återbäringsmedel från SPP redovisas, i likhet med föregående år, med under året kontant erhållet belopp. Inga ytterligare återbäringsmedel är att vänta. Det valda redovisningssättet motiveras av den speciella anslagsfinansiering av GRs verksamhet.

Avsättning är gjord för avgångsvederlag till personal, vilket var känt och kommunicerat vid årsskiftet.

## Noter till årsredovisningen

### Not 1, Totala Intäkter

	GR 2004	GR 2003	Koncernen 2004	Koncernen 2003
kk				
<b>Medlemsfinansierat</b>				
Avdelning Administration	2 763	0	2 763	0
Avdelning Förbundsledning 1)	4 226	13 309	4 226	13 309
Avdelning FoU	0	0	0	0
Avdelning Kompetens	6 449	5 705	6 449	5 705
Avdelning Planering	7 561	6 858	7 561	6 858
Avdelning Utbildning (inkl Ledarförsörjning)	17 567	17 918	17 567	17 918
Avdelning Validering	0	0	0	0
Vidaretransfererade bidrag	24 740	22 550	24 740	22 550
<b>Summa medlemsfinansierat</b>	<b>63 307</b>	<b>66 340</b>	<b>63 307</b>	<b>66 340</b>
Varav medlemsavgifter	58 487	58 045	58 487	58 045
<b>Alternativfinansierat</b>				
Avdelning Administration	326	0	326	0
Avdelning Förbundsledning	-3	1 436	-3	1 437
Avdelning FoU	10 335	8 939	10 335	8 939
Avdelning Kompetens	10 353	10 709	10 353	10 709
Avdelning Planering (inkl Kalk & Luft)	7 661	3 321	7 661	3 321
Avdelning Utbildning	73 131	77 130	73 131	77 130
Avdelning Validering	11 551	0	11 551	0
<b>Summa alternativfinansierat</b>	<b>113 355</b>	<b>101 535</b>	<b>113 355</b>	<b>101 536</b>
Skolverksamhet ISGR	0	0	59 128	17 587
Vårdverksamhet Gryning	0	0	258 043	278 480
Eliminering av försäljning inom koncern		-606	-395	
<b>Summa totala intäkter</b>	<b>176 662</b>	<b>167 875</b>	<b>493 227</b>	<b>463 548</b>

1) 2003 redovisades Förbundsledning & Administration ihop. Fr o m 2004 blev Administration en egen intern avdelning.

**Not 2, Specifikation av kostnader utifrån typ av verksamhet.**

Kostnaderna inkluderar avskrivningar, finansiella poster &amp; extraordinärt för GR

	GR 2004	GR 2003	Koncernen 2004	Koncernen 2003
kk				
<b>Medlemsfinansierat</b>				
Avdelning Administration	4 160	0	4 160	0
varav avsättning avgångsvederlag personal	1 083		1 083	
Avdelning Förbundsledning 1)	3 715	13 329	3 715	13 329
varav SPP återbäring		1 370		1 370
Avdelning FoU	0	0	0	0
Avdelning Kompetens	6 180	5 526	6 180	5 526
Avdelning Planering	7 623	6 453	7 623	6 453
Avdelning Utbildning	18 059	17 487	18 059	17 487
Avdelning Validering	0	0	0	0
<b>Lämnade bidrag medlemsavgifter</b>				
Via Lappia	10	10	10	10
LTS	35	25	35	25
Reväst	0	30	0	30
Miljösamverkan	78	68	78	68
Miljödiplomering	33	46	33	46
Europakorridoren	337	418	337	418
Västkom	1 595	681	1 595	681
Västkuststiftelsen	1 298	1 288	1 298	1 288
Göteborg & Co	1 100	1 100	1 100	1 100
Business Region Göteborg (BRG)	20 000	20 000	20 000	20 000
<b>Summa medlemsfinansierat</b>	<b>64 224</b>	<b>66 461</b>	<b>64 224</b>	<b>66 461</b>
<b>Alternativfinansierat</b>				
Avdelning Administration	336	0	336	0
Avdelning Förbundsledning	0	1 439	0	1 439
Avdelning FoU	10 335	8 939	10 335	8 939
Avdelning Kompetens	10 127	10 660	10 127	10 660
Avdelning Planering	7 661	3 321	7 661	3 321
Avdelning Utbildning	72 346	76 970	72 346	76 970
Avdelning Validering	11 551	0	11 551	0
<b>Summa alternativfinansierat</b>	<b>112 357</b>	<b>101 329</b>	<b>112 357</b>	<b>101 329</b>
<b>Ospecificerad leverantörsskuld</b>		<b>-35</b>		<b>-35</b>
<b>Övrig verksamhet inom koncernen</b>				
Skolverksamhet ISGR	0	0	58 443	56 428
Vårdverksamhet Gryning	0	0	259 232	245 355
Eliminering för försäljning inom koncern		-606	-395	
<b>Summa övrig verksamhet inom koncern</b>	<b>0</b>	<b>0</b>	<b>317 069</b>	<b>301 388</b>
<b>Total summa verksamhetens kostnader</b>	<b>176 581</b>	<b>167 754</b>	<b>493 650</b>	<b>469 142</b>

1) 2003 redovisades Förbundsledning &amp; Administration ihop. Fr o m 2004 blev Administration en egen intern avdelning.

**Not 3, Inventarier, immateriella anläggningstillgångar samt byggnader och mark**

	GR 2004	GR 2003	Koncernen 2004	Koncernen 2003
<b>INVENTARIER OCH IMMATERIELLA ANL.TILLG.</b>				
kk				
<b>Anskaffningsvärden</b>				
Ingående anskaffningsvärde	12 777	10 172	39 264	34 480
Inköp under året	4 088	3 108	5 391	5 351
Pågående nyanläggningar	-338	338	-338	338
Försålt/utrangerat under året	-160	-841	-536	-905
<b>Utgående ack. Anskaffningsvärden</b>	<b>16 367</b>	<b>12 777</b>	<b>43 781</b>	<b>39 264</b>
<b>Ack. planenliga avskrivningar</b>				
Ingående avskrivningar	-7 270	-5 949	-27 997	-24 690
Försålt/utrangerat under året	117	518	355	518
Årets planenliga avskrivningar	-2 491	-1 839	-4 457	-3 825
<b>Utgående ack. planenliga avskrivningar</b>	<b>-9 644</b>	<b>-7 270</b>	<b>-32 099</b>	<b>-27 997</b>
<b>Utgående planenligt restvärde</b>	<b>6 724</b>	<b>5 507</b>	<b>11 683</b>	<b>11 267</b>

Avskrivningar har skett enligt plan med 3, 5, 7, 10 och 33 år

**Not 3, forts**

	GR 2004	GR 2003	Koncernen 2004	Koncernen 2003
<b>BYGGNADER OCH MARK Kkr</b>				
<b>Anskaffningsvärden</b>				
Ingående anskaffningsvärde	0	0	17 870	0
Inköp under året	0	0	817	17 870
Försålt/utrangerat under året	0	0	-1 836	0
<b>Utgående ack. Anskaffningsvärden</b>	<b>0</b>	<b>0</b>	<b>16 851</b>	<b>17 870</b>
<b>Ack. planenliga avskrivningar</b>				
Ingående avskrivningar	0	0	-404	0
Försålt/utrangerat under året	0	0	70	0
Årets planenliga avskrivningar	0	0	-457	-404
<b>Utgående ack. planenliga avskrivningar</b>	<b>0</b>	<b>0</b>	<b>-791</b>	<b>-404</b>
<b>Utgående planenligt restvärde</b>	<b>0</b>	<b>0</b>	<b>16 060</b>	<b>17 466</b>
Redovisat värde för fastigheter i Sverige	0	0	16 060	17 466

**Not 4, Kortfristiga placeringar, Göteborgsöverenskommelsen**

	GR 2004	GR 2003	Koncernen 2004	Koncernen 2003
kkr				
<b>Projektet Göken</b>				
Ingående behållning	84 616	122 415	84 616	122 415
Erhållna bidrag	100 122	67 810	100 122	67 810
Utbetalt till huvudmän	-64 221	-109 689	-64 221	-109 689
Erhållna /upplupna räntor	2 220	4 080	2 220	4 080
<b>Summa</b>	<b>122 737</b>	<b>84 616</b>	<b>122 737</b>	<b>84 616</b>
<b>Medel för Göken</b>				
Medel i placerade på konto	7 649	10 685	7 649	10 685
Medel placerade i värdepapper	115 000	73 500	115 000	73 500
Upplupna räntor	88	431	88	431
<b>Summa</b>	<b>122 737</b>	<b>84 616</b>	<b>122 737</b>	<b>84 616</b>

Göteborgs stad, Mölndals kommun, Göteborgsregionens kommunalförbund och staten har träffat överenskommelser om finansiering & genomförande av trafiklösningar i Göteborgsregionen. Det övergripande målet är att stärka regionens utveckling. GR förvaltar och vidaretransfererar pengar för Göken. GR:s politiska ledningsgrupp för trafik beslutar om prioriterade projekt.

**Not 5, Pågående arbete & pågående projekt**

	GR 2004	GR 2003	Koncernen 2004	Koncernen 2003
kkr				
<b>Överskjutande intäkter i pågående projekt</b>				
* Ledarförsörjning	105	-442	105	-442
* Utbildningsavdelningen	3 739	6 336	3 739	6 336
* Avdelning Kompetens	2 863	1 379	2 863	1 379
* Avdelning Planering	1 514	1 125	1 514	1 125
* Övriga koncernföretag		0	913	
<b>Överskjutande intäkter pågående arbete</b>		0		
* Kalk	356	0	356	0
* Luftvård	1 113	1 255	1 113	1 255
* Avdelning FoU	4 850	4 957	4 850	4 957
* Valideringscentrum	2 188	0	2 188	0
<b>Totala intäkter pågående projekt &amp; arbete</b>	<b>16 728</b>	<b>14 610</b>	<b>16 728</b>	<b>15 523</b>
<b>Överskjutande kostnader i pågående projekt</b>				
* Administration	-9	0	-9	0
* Ledarförsörjning	-11	18	-11	18
* Utbildningsavdelningen	-403	-797	-403	-797
* Avdelning Kompetens	-157	-190	-157	-190
* Avdelning Planering	-919	-288	-919	-288
<b>Överskjutande kostnader pågående arbete</b>		0		
* Kalk	0	-2 467	0	-2 467
<b>Totala kostnader pågående projekt &amp; arbete</b>	<b>-1 499</b>	<b>-3 724</b>	<b>-1 499</b>	<b>-3 724</b>

**Not 6, Finansiella poster**

	GR 2004	GR 2003	Koncernen 2004	Koncernen 2003
kk				
<b>Finansiella intäkter</b>				
Ränteintäkter	1 716	1 760	2 093	2 426
Ränta från dotterbolag	147	156	-	-
<b>Summa finansiella intäkter</b>	<b>1 864</b>	<b>1 916</b>	<b>2 093</b>	<b>2 426</b>
<b>Finansiella kostnader</b>				
Räntekostnader	-30	-16	-545	-521
Räntekostnad dotterbolag	0	-56	-	-
Bankkostnader	-4	-33	-4	-33
<b>Summa finansiella kostnader</b>	<b>-34</b>	<b>-105</b>	<b>-549</b>	<b>-554</b>
<b>Summa finansiella poster</b>	<b>1 830</b>	<b>1 811</b>	<b>1 545</b>	<b>1 872</b>

Räntor avseende Göken redovisas ej över resultaträkningen

**Not 7, Övriga avsättningar, eventualtillgångar, ansvarsförbindelser och ställda säkerheter**

	GR 2004	GR 2003	Koncernen 2004	Koncernen 2003
<b>ÖVRIGA AVSÄTTNINGAR</b> kkr				
Personalförsörjning 1)	-	1 400	-	1 400
Rådslagsprocessen 2) inkl handel & bostadsförsörjn.	-	800	-	800
Avgångsvederlag personal	1 083	-	1 083	-
<b>Summa</b>	<b>1 083</b>	<b>2 200</b>	<b>1 083</b>	<b>2 200</b>

1) Avsättning gjord för kostnader för erhållet personalförsörjningsuppdrag där uppdragets genomförande planeras 2005. Saldot är 2004 reserverat som pågående projekt.

2) Avsättning är gjord för kostnader vid utökning av Rådslagsprocessen.

	GR 2004	GR 2003	Koncernen 2004	Koncernen 2003
<b>EVENTUALTILLGÅNGAR</b> kkr				
Försäkringsskada	-	200	-	200

	GR 2004	GR 2003	Koncernen 2004	Koncernen 2003
<b>ANSVARSFÖRBINDELSER</b> kkr				
Kvarstående betalningsskyldighet avseende ombyggnad enligt hyresavtal	-	-	8 441	5 232
Ansvarsförbindelse avseende pensionsskuld	-	-	2 900	0
<b>Summa</b>	<b>-</b>	<b>-</b>	<b>11 341</b>	<b>5 232</b>

	GR 2004	GR 2003	Koncernen 2004	Koncernen 2003
<b>STÄLLDA SÄKERHETER</b> kkr				
Fastighetsinteckningar	0	0	12 735	13 626

**Not 8, Finansiella anläggningstillgångar**

	Aktie- & röstandel	GR 2004	GR 2003	Koncernen 2004	Koncernen 2003
kk					
<b>Aktier i dotterbolag</b>					
<b>Göteborgsregionens Internationella Skola AB,</b> 556527-5657, Säte: Göteborg, Innehav aktier: 2000 st					
Bokfört värde vid årets ingång:	100%	2 000	2 000	-	-
Bokfört värde vid årets utgång:	100%	2 000	2 000	-	-
<b>Gryning Vård AB, 556605-8201,</b> Säte: Göteborg, Innehav aktier: 5.400 st					
Bokfört värde vid årets ingång:	54%	14 130	14 130	-	-
Bokfört värde vid årets utgång:	54%	14 130	14 130	-	-
<b>Aktier och andelar i andra bolag</b>					
<b>Göteborg &amp; Co, Träffpunkt AB, 556428-0369,</b> Säte: Göteborg, Innehav aktier: 4.500 st					
Bokfört värde vid årets ingång:	15%	75	75	75	75
Bokfört värde vid årets utgång:		75	75	75	75
<b>Summa</b>		<b>16 205</b>	<b>16 205</b>	<b>75</b>	<b>75</b>



**Not 9, Specifikation av personal, personalkostnader, revisorer**

	GR 2004	GR 2003	Koncernen 2004	Koncernen 2003
<b>SPECIFIKATION AV PERSONAL</b>				
<b>Antal årsarbetare</b>				
Kvinnor	52	43	394	358
Män	25	21	186	166
<b>Summa årsarbetare</b>	<b>78</b>	<b>64</b>	<b>581</b>	<b>524</b>
<b>Antal i styrelse</b>				
Kvinnor	10	10	21	20
Män	23	23	30	30
<b>Summa antal i styrelse (förbundsstyrelse GR)</b>	<b>33</b>	<b>33</b>	<b>51</b>	<b>50</b>
<b>Förbundsdirektör/VD &amp; ledningsgrupp</b>				
Kvinnor	3	1,5	8	9
Män	3	2,5	11	12
<b>Summa förbundsdirektör/VD &amp; ledningsgrupp</b>	<b>6</b>	<b>4</b>	<b>19</b>	<b>21</b>
<b>Personer som fått ersättn. (personal &amp; arvodister)</b>	<b>381</b>	<b>505</b>	<b>-</b>	<b>-</b>
	GR 2004	GR 2003	Koncernen 2004	Koncernen 2003
<b>SPECIFIKATION AV PERSONALKOSTNADER</b>				
<b>Löner och ersättningar</b>				
Styrelse & förbundsdirektör/VD	1 800	1 605	3 190	2 902
Ledningsgrupp GR	2 940	1 797	2 940	1 797
Övriga anställda (inkl extrapersonal, arvodister och avgångsvederlag, not 7)	30 216	26 207	197 333	181 225
<b>Summa löner och ersättningar</b>	<b>34 956</b>	<b>29 609</b>	<b>203 463</b>	<b>185 924</b>
<b>Sociala avgifter enligt lag &amp; avtal</b>				
Varav pensionskostnader	16 030	15 985	84 609	78 027
Övr. personalkostnader (inkl ersättn. förtroendevalda revisorer)	4 885	6 165	10 287	11 351
	1 017	2 764	11 104	-
<b>Summa personalkostnader</b>	<b>52 003</b>	<b>48 358</b>	<b>299 176</b>	<b>-</b>
	GR 2004	GR 2003	Koncernen 2004	Koncernen 2003
<b>SPECIFIKATION AV ERSÄTTNINGAR TILL REVISORER</b>				
Förtroendevalda (ingår ovan)	36	46	55	63
Auktoriserade	63	60	199	246
<b>Summa ersättningar till revisorer</b>	<b>99</b>	<b>106</b>	<b>254</b>	<b>309</b>

**Not 10, Sjukfrånvaro**

	GR 2004	GR 2003	Gryning 2004	ISGR 2004	Gryning 2003	ISGR 2003
<b>TOTAL SJUKFRÅNVARO (%)</b>						
Kvinnor	2,74	3,62	7,00	4,29	8,00	1,25
Män	3,74	5,84	5,00	0,87	4,00	6,86
<b>Summa total sjukfrånvaro (%)</b>	<b>3,05</b>	<b>4,29</b>	<b>7,00</b>	<b>3,33</b>	<b>7,00</b>	<b>5,36</b>
<b>TOTAL SJUKFRÅNVARO (timmar per årsarbetare)</b>						
Kvinnor	55	48	177	74	189	63
Män	74	68	122	18	96	11
<b>Total sjukfrånvaro (timmar per årsarbetare)</b>	<b>61</b>	<b>55</b>	<b>158</b>	<b>61</b>	<b>157</b>	<b>49</b>
<b>Varav långtidssjukfrånvaro (%)</b>						
Varav långtidssjukfrånvaro (%)	65,7	73,7	70,00	51,33	70,00	75,00
Varav långtidssjukfrånvaro timmar per årsarbetare	40	40	-	-	-	-
<b>TOTAL SJUKFRÅNVARO PER ÅLDERSGRUPP (%)</b>						
Yngre än 30 år	1,61	4,55	2,00	1,86	3,00	0,57
30-49 år	4,33	4,22	6,00	3,81	6,00	2,90
50 år och äldre	1,79	4,31	10,00	1,34	11,00	1,89

Sjukfrånvarostatistiken för 2003 avser endast perioden 2003-07-01 - 2003-12-31.

Göteborg den 28 maj 2005

---

*Stefan Svensson*  
*1:e vice ordförande*

*Bibbi Carlsson*  
*Förbundsdirektör*

# Revisionsberättelse

Till förbundsfullmäktige i GÖTEBORGSREGIONENS KOMMUNALFÖRBUND

(Org nr 222000-0265)

Vi har granskat kommunalförbundets verksamhet under år 2004.

Granskningen har utförts enligt kommunallagen, god revisionsssed i kommunal verksamhet och förbundsordningen.

Vi har vid granskningen biträttats av Öhrlings PricewaterhouseCoopers.

Årsredovisningen har upprättats i enlighet med lagen om kommunal redovisning.

Vår granskning ger ingen anledning till anmärkning varför vi tillstyrker att förbundets årsredovisning godkänns och att förbundsstyrelsen beviljas ansvarsfrihet för år 2004.

Göteborg den 28 maj 2005

---

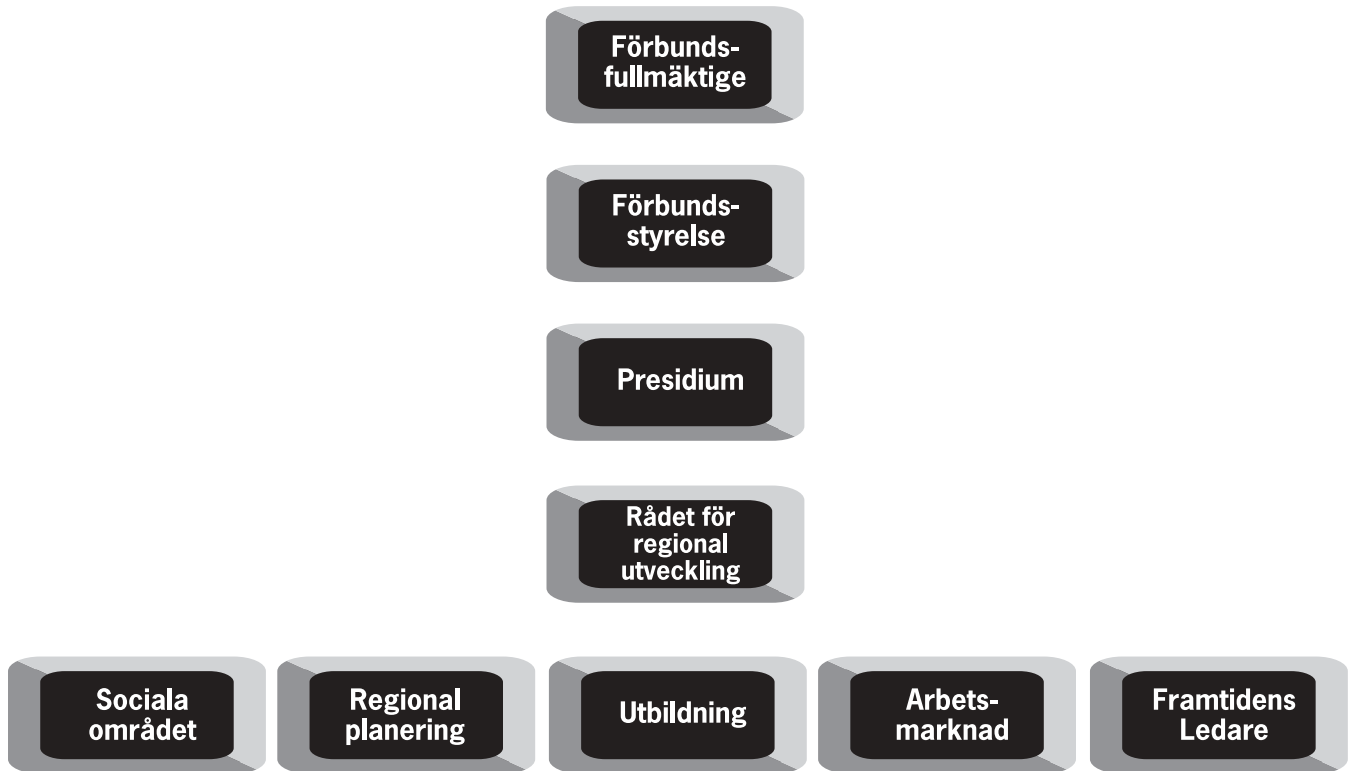
Gunnar Karlsson

Eva Magnusson

Gunnar Häggström



# Politisk organisation



# Förbundsstyrelsen

## MANDATFÖRDELNING

### Ledamöter

PER KOMMUN	ordinarie	ersättare
Ale kommun	1	0
Alingsås kommun	1	1
Göteborgs kommun	9	2
Härryda kommun	2	0
Kungsbacka kommun	1	1
Kungälv kommun	2	0
Lerums kommun	0	2
Lilla Edets kommun	1	0
Mölnåls kommun	2	1
Partille kommun	1	2
Stenungsunds kommun	1	1
Tjörns kommun	1	0
Öckerö kommun	0	1
	22	11

### Ledamöter

PER PARTI	ordinarie	ersättare
Arbetarpartiet Socialdemokraterna	8	4
Moderata Samlingspartiet	4	3
Kristdemokraterna	2	1
Vänsterpartiet	2	1
Folkpartiet liberalerna	4	2
Miljöpartiet de gröna	1	0
Centerpartiet	1	0
	22	11
KVINNOR	9	1
MÄN	13	10
	22	11

## FÖRBUNDSSTYRELSEN

### Ledamöter

Göran Johansson (s) Göteborg, ordf ★  
 Jan Hallberg (m) Göteborg  
 Stefan Svensson (m) Partille, 1:e v ordf ★  
 Inga-Lill Andersson (s) Ale, 2:e v ordf ★  
 Erik Lithander (fp) Göteborg, 3:e v ordf ★  
 Vivi-Ann Nilsson (s) Göteborg  
 Eva Olofsson (v) Göteborg  
 Carina Liljesand (kd) Göteborg  
 Bengt Odlov (s) Mölnåls  
 Göran Hildén (fp) Härryda  
 Susanna Haby (m) Göteborg  
 Leif Johansson (s) Kungälv  
 Kia Andréasson (mp) Göteborg  
 Eva Bertilsson-Styvén (s) Tjörn  
 Helene Odenjung (fp) Göteborg  
 Per Ödman (m) Kungsbacka  
 Björn Saletti (v) Kungälv  
 Bo Pettersson (s) Stenungsund  
 Benny Strandberg (kd) Mölnåls  
 Ing-Marie Samuelsson (s) Härryda  
 Bjarne Färjhage (c) Lilla Edet  
 Elver Jonsson (fp) Alingsås

### Ersättare

Frank Andersson (s) Göteborg  
 Arne Lernhag (m) Öckerö  
 Tore Hult (s) Alingsås  
 Kristina Bergman Alme (fp) Göteborg  
 Kenneth Johansson (s) Lerum  
 Henrik Ripa (m) Lerum  
 Lars Selander (v) Partille  
 Larry Söder (kd) Kungsbacka  
 Lars Kjellgren (s) Partille  
 Hans Broberg (fp) Mölnåls  
 Ove Andersson (m) Stenungsund

★ utgör styrelsens presidium

## De politiska styrgrupperna 2003–2006

### Arbetsmarknad

Elver Jonsson	(fp)	Alingsås, ordförande
Endrich Schubert	(s)	Göteborg, vice ordf.
Peder Engdahl	(m)	Lilla Edet
Thor Eliasson	(s)	Ale
Lars Kjellgren	(s)	Partille
Lars Öfverström	(m)	Tjörn
Björn Saletti	(v)	Kungälv
Carina Liljesand	(kd)	Göteborg
Gun Simonsson	(s)	Öckerö
Kristina Bergman Alme	(fp)	Göteborg
Bengt Hörlund	(m)	Lerum
Mats Gröndal	(s)	Kungsbacka
Laila Åkerberg	(mp)	Mölnadal
Jan Linde	(s)	Härryda
Lisbeth Svensson	(fp)	Stenungsund

### Framtidens Ledare

Bengt Odlov	(s)	Mölnadal, ordförande
Åke Eliasson	(s)	Kungsbacka
Susanna Haby	(m)	Göteborg
Marianne Nilsson	(kd)	Kungälv
Monica Pahlsson	(fp)	Göteborg

### Regional planering

Leif Johansson	(s)	Kungälv, ordförande
Roland Rydin	(m)	Göteborg, vice ordf
Anneli Hulthén	(s)	Göteborg
Kjell Björkqvist	(fp)	Göteborg
Kenneth Johansson	(s)	Lerum
Hans Bergfelt	(m)	Mölnadal
Lasse Selander	(v)	Partille
Hans-Olof Engvall	(kd)	Mölnadal
Elaine Björkman	(s)	Ale
Göran Hildén	(fp)	Härryda
Bjarne Färjhage	(c)	Lilla Edet
Rolf Edvardsson	(s)	Öckerö
Kia Andréasson	(mp)	Göteborg
Tore Hult	(s)	Alingsås
Hans Broberg	(fp)	Mölnadal
Per Ödman	(m)	Kungsbacka, adjungerad
Bo Pettersson	(s)	Stenungsund, adjungerad
Eva Bertilsson-Styvén	(s)	Tjörn, adjungerad

### Rådet för regional utveckling

Frank Andersson	(s)	Göteborg ordf
Elver Jonsson	(fp)	Alingsås v ordf
Ingegerd Löfqvist	(m)	Alingsås
Jonas Ransgård	(m)	Göteborg
Roland Rydin	(m)	Göteborg
Endrick Schubert	(s)	Göteborg
Leif Johansson	(s)	Kungälv
Bo Pettersson	(s)	Stenungsund
Roger Strömberg, BRG	(tjm)	
Bengt Wennerberg, BRG	(tjm)	

### Sociala området

Jonas Ransgård	(m)	Göteborg, ordförande
Bo Pettersson	(s)	Stenungsund, vice ordf
Pelle Berglund	(s)	Göteborg
Martin Johansen	(fp)	Tjörn
Jarl Karlsson	(s)	Ale
Margaretha Levander	(m)	Partille
Eva Olofsson	(v)	Göteborg
Leif Danielsson	(kd)	Partille
Bo Axelsson	(s)	Härryda

### Utbildning

Frank Andersson	(s)	Göteborg, ordförande
Ingegerd Löfqvist	(m)	Alingsås, vice ordf.
Agneta Granberg	(m)	Göteborg
Carola Granell	(s)	Stenungsund
Helene Odenjung	(fp)	Göteborg
Henrik Johansson	(s)	Göteborg
Wiwi-Anne Johansson	(v)	Mölnadal
Annelie Sundling	(kd)	Öckerö
Ing-Marie Samuelsson	(s)	Härryda
Birgitta Lindahl	(fp)	Partille
Bengt Gustafsson	(m)	Kungälv
Eva Bertilsson Styvén	(s)	Tjörn
Tuula Karlsson /		
Tommy Nilzén	(mp)	Lilla Edet
Monica Samuelsson	(s)	Ale
Birgitta Palmertz	(fp)	Lerum
Jan Österdahl	(m)	Kungsbacka

# Index

<i>Airport Regions Conference (ARC)</i> .....	6	<i>Omvärldsbevakning – regionala analyser</i> .....	6
<i>Arbete inom fem huvudområden</i> .....	14	<i>Pedagogisk projektledarutbildning</i> .....	11
<i>Arbetsliv</i> .....	13	<i>Politiker- och utbildningschefsforum</i> .....	9
<i>Barn, unga och familj</i> .....	17	<i>Pröva multimedia</i> .....	9
<i>Blivande ledare</i> .....	18	<i>Regional gymnasieplanering för gymnasie- och gymnasiesärskolan</i> .....	10
<i>Boende</i> .....	17	<i>Regionala bilder av skolan/kvalitetskartläggning</i> .....	11
<i>Bostäder, kollektivtrafik och handel</i> .....	5	<i>Regionalt forum</i> .....	12
<i>Cirklar för ömsesidig kunskapsutveckling</i> .....	16	<i>Regionalt luftvårdsprogram</i> .....	7
<i>Delregionalt ägarråd</i> .....	7	<i>Regionalt lärande</i> .....	16
<i>Dricksvatten – aktuella EU- och VA-Forskningsprojekt</i> .....	7	<i>Remisser</i> .....	6
<i>Efter – ITiS aktiviteter (IT i Skolan)</i> .....	10	<i>Rådslagen fördjupas</i> .....	2
<i>Ett år med stort FoU-engagemang</i> .....	16	<i>Samordnad infrastrukturplanering</i> .....	5
<i>Europakorridoren</i> .....	6	<i>Samordningsuppdrag och IT-stöd</i> .....	11
<i>Europaveckan</i> .....	19	<i>Samverkan mellan vårdgivare</i> .....	17
<i>Europeiska och nordiska nätverk</i> .....	7	<i>Samverkan, samråd och nätverk</i> .....	16
<i>FoU i Väst fortsätter</i> .....	2	<i>Samverkansavtal</i> .....	10
<i>Förbundsstyrelsen leder arbetet</i> .....	19	<i>Skolan möter arbetslivet</i> .....	3
<i>Försörjning</i> .....	17	<i>Skolbibliotek</i> .....	10
<i>Gemensamma kurser inom gymnasieskolan</i> .....	10	<i>Skoldatarek</i> .....	10
<i>Goda GRannar</i> .....	4	<i>Social ekonomi och frivilligt socialt arbete</i> .....	17
<i>GRs arbetsformer</i> .....	4	<i>Sociala chefsgruppen</i> .....	14
<i>GRs vision och ambition</i> .....	4	<i>Sociala styrgruppen</i> .....	14
<i>Grön kemi</i> .....	7	<i>Specialpedagogik</i> .....	9
<i>Gymnasierformen 2007</i> .....	3	<i>Stort intresse för det livslånga lärandet</i> .....	8
<i>Gymnasierformen 2007</i> .....	9	<i>Studie- och yrkesvägledning</i> .....	10
<i>Göken har fått ungar</i> .....	2	<i>Studier och utvärderingar för verksamhets-utveckling 2004</i> .....	17
<i>Göta Älvs vattenvårdsförbund</i> .....	7	<i>Styrgruppen för Arbetsmarknad</i> .....	12
<i>Göteborgsöverenskommelsen</i> .....	7	<i>Traineeprogram</i> .....	18
<i>HUR 2050 och K2020</i> .....	6	<i>Ungdomar</i> .....	13
<i>Interkommunala ersättningar</i> .....	10	<i>Universeum</i> .....	11
<i>IT-utbildningar</i> .....	9	<i>Uppdrag</i> .....	19
<i>Kalkning av försurade sjöar och vattendrag</i> .....	7	<i>Upphovsrättsfrågor</i> .....	10
<i>Kommunal hälso- och sjukvård</i> .....	17	<i>Upplivsbaserat lärande, värdegrund och internationalisering</i> .....	11
<i>KSau-besök</i> .....	18	<i>Utbildningar, seminarier och arrangemang</i> .....	13
<i>Kunskapspridning och mötesplatser</i> .....	16	<i>Utbildningar, seminarier och arrangemang</i> .....	19
<i>Kvalitetssäkring av nyckeltal inom grundskolan</i> .....	10	<i>Utbildningsgruppens verksamhet 2004</i> .....	8
<i>Ledarskap och medarbetarskap</i> .....	17	<i>Utvärdering</i> .....	18
<i>Ledarskapsdag</i> .....	18	<i>Valideringscentrum</i> .....	3
<i>Läromedel – Ljud- och bildbibliotek</i> .....	9	<i>Valideringscentrum</i> .....	12
<i>Marknadsföring</i> .....	18	<i>Webbplats på Internet</i> .....	11
<i>Mentorskap och mentorutbildningar</i> .....	18	<i>Vuxenutbildning</i> .....	10
<i>Miljöfrågor, resurshushållning</i> .....	6	<i>Väga bryta mönstret</i> .....	9
<i>Miljösamverkan Västra Götaland</i> .....	7	<i>Årets verksamhet i sammanfattning</i> .....	8
<i>Multimediestudion</i> .....	10	<i>Äldres rehabilitering</i> .....	17
<i>Mötesplats, nätverk och medverkan</i> .....	6	<i>Övriga chefsnätverk</i> .....	14
<i>Nystart för Universeum</i> .....	2		
<i>Nätverk</i> .....	19		





## Kommunal samverkan – regional styrka

Göteborgsregionen är en näringsgeografiskt sammanhängande region med en gemensam bostads- och arbetsmarknad. Därför är det nödvändigt att kommunerna löser frågor tillsammans inom olika områden.

GR (Göteborgsregionens kommunalförbund) är en samarbetsorganisation för 13 kommuner i Västsverige – Ale, Alingsås, Göteborg, Härryda, Kungsbacka, Kungälv, Lerum, Lilla Edet, Mölndal, Partille, Stenungsund, Tjörn och Öckerö.

GRs uppgift är att verka för samarbete över kommungränserna och vara ett forum för idé- och erfarenhetsutbyte i regionen.

Verksamheten inom GR ska vara till kommunal nytta, samtidigt som den ska stärka regionen, både nationellt och internationellt. Det övergripande syftet är att skapa en attraktiv region med goda levnadsvillkor för alla invånare.

Sammanfattningsvis har GR till uppgift att

- skapa nätverk, sprida idéer och stimulera till erfarenhetsutbyte,
- svara för planering av regional karaktär,
- aktivt bevaka regionens intressen genom uppvaktningar, remissyttranden etc,
- driva gemensamma utvecklingsprojekt tillsammans med medlemskommunerna,
- samordna och stödja kommunerna med kompetenshöjande insatser,
- medverka till en gemensam plattform för omvärldsorientering, debatt och förmedling av framtidsbilder,
- erbjuda service/sambruk på områden där den enskilda kommunens resurser är otillräckliga.



## Göteborgsregionens kommunalförbund