

Kunskapsstöd om spelmissbruk och spelberoende

**Kunskapsstöd med rekommendationer till
hälso- och sjukvården och socialtjänsten**

**Spelproblem i fokus – vad säger lagen, forskningen och
praktiken?**

Folkets hus i Göteborg den 1 februari 2018

Charlotta Rehnman Wigstad, Christina Höglom & Malin Bruce

Innehåll i presentationen:

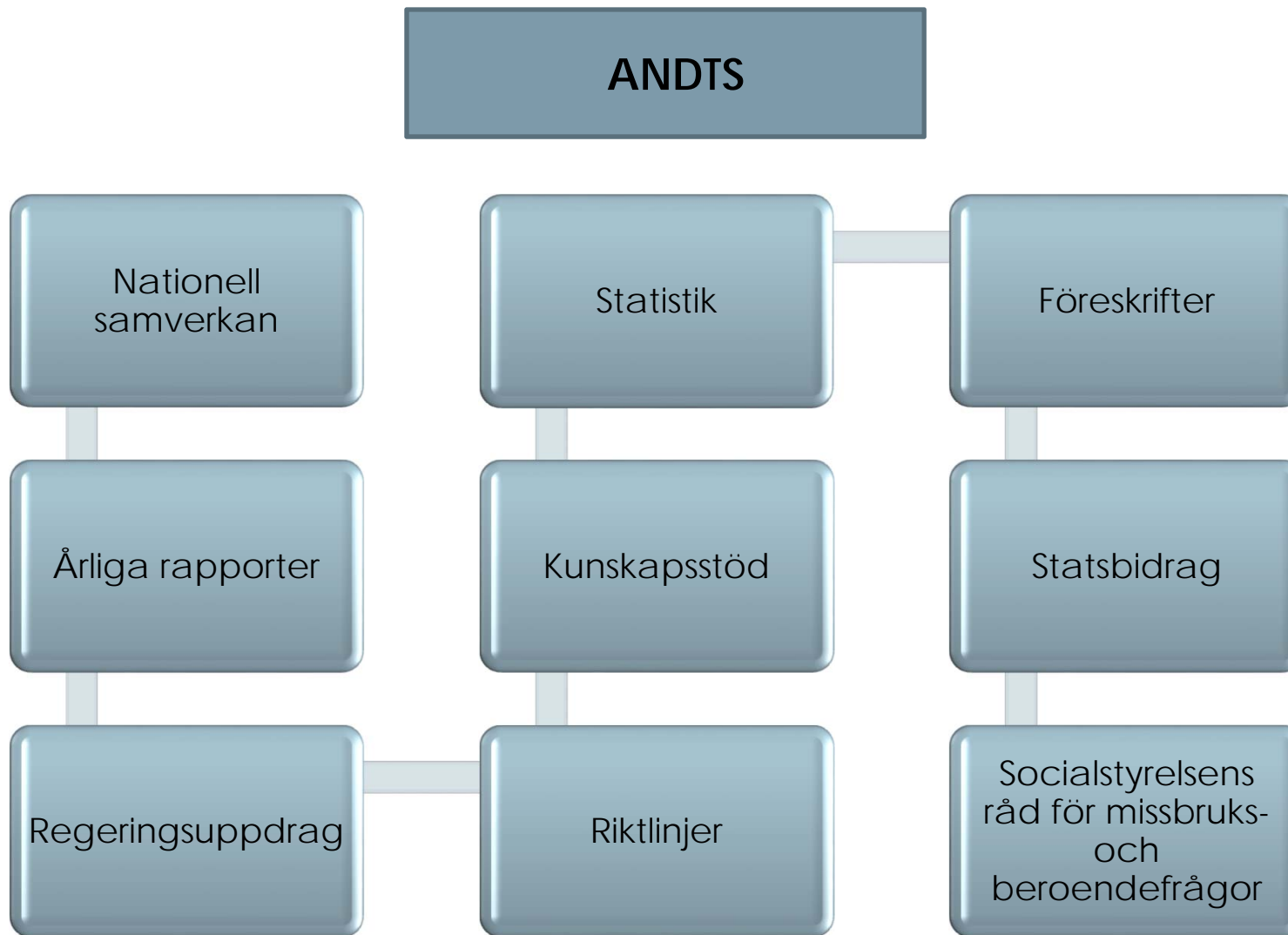
- Socialstyrelsens ANDTS arbete
- Kunskapsstödet om behandling av spelmissbruk och spelberoende – introduktion
- Socialtjänstens och hälso- och sjukvårdens ansvarsområden för spelmissbruk och spelberoende
- Genomgång av rekommendationerna i kunskapsstödet
- Genomgång av andra områden i kunskapsstödet

Socialstyrelsens ANDTS arbete

Övergripande insats inom ANDT-området 2017-2020:

Hälso- och sjukvårdens och socialtjänstens roll i ANDT-strategin behöver stärkas. Det behövs ett system för samordningen, "en brygga", mellan förebyggande arbete, tidiga insatser och vård och behandling.





Kunskapsstödet om behandling av spelmissbruk och spelberoende - introduktion

Syfte och mål med ett kunskapsstöd om behandling vid spelmissbruk och spelberoende

Syftet är att ge professioner i hälso- och sjukvården och socialtjänsten ett behandlingsstöd vid spelmissbruk eller spelberoende.

- Användas i det kliniska och praktiska behandlingsarbetet samt i arbetet med lokala rutiner.
- Bidra till en god vård- och omsorg för personer med spelproblem, spelmissbruk och spelberoende.

Utgångspunkter för kunskapsstödet om behandling av spelmissbruk och spelberoende med nationella rekommendationer

- Bästa tillgängliga kunskap:
 - effektstudier (RCT)
- ...vid brist på tillräckligt stöd i den vetenskapliga litteraturen:
 - erfarenhetsbaserad kunskap från professioner med klinisk och praktisk erfarenhet
 - konsensusmetodik.

Socialtjänstens och hälso- och sjukvårdens ansvar vid spelmissbruk

Nya regler om ansvar vid spelmissbruk

- Trädde i kraft den 1 januari 2018
- Reglerna infördes i:
 - socialtjänstlagen (2001:453), SoL, och
 - hälso- och sjukvårdslagen (2017:30), HSL
- Spelmissbruk i lagtexten: Personer som missbrukar spel om pengar

Syftet med de nya reglerna

- Bättre förutsättningar att få vård, stöd och behandlingsinsatser för sitt spelmissbruk
- Minska riskerna för att individen utvecklar ett spelmissbruk
- Förbättra förutsättningarna för samverkan
- Ingen generell förändring i ansvarsfördelningen mellan landsting och kommun

Ansvarsfördelningen mellan socialtjänst och hälso- och sjukvård

- Landsting och kommuner har ett gemensamt ansvar för missbruks- och beroendevården
- Hälso- och sjukvårdens ansvar för att behandla spelberoende fanns redan tidigare
- Socialtjänstens ansvar utvidgas och blir detsamma som vid substansmissbruk. Endast SoL, LVM är inte tillämplig.
- Fördelningen av behandlingsansvaret varierar beroende på lokala förutsättningar

Socialnämndens ansvar vid spelmissbruk

Ansvaret likställs med det som gäller vid substansmissbruk. Samma handläggningsregler.

Socialnämnden ska:

- arbeta för att förebygga och motverka missbruk av spel om pengar (3 kap. 7 § SoL).
- aktivt arbeta för att förebygga och motverka missbruk av spel om pengar bland barn och unga (5 kap. 1 § 5 SoL)
- bistå med stöd- och behandlingsinsatser

Hälso- och sjukvårdens ansvar vid spelmissbruk

- Hälsa- och sjukvårdens ansvar är detsamma som tidigare – behandla spelberoende (som vid andra psykiatriska tillstånd).
- Nytt: Särskilt beakta barns behov av information, råd och stöd vid vuxens spelmissbruk (5 kap. 7 § HSL).

Samverkan mellan kommun och landsting om spelmissbruk

- Nytt: Landsting och kommun ska ingå en överenskommelse om samarbete i fråga om personer som missbrukar spel om pengar (5 kap. 9 a § SoL och 16 kap. 3 § HSL)
- Sedan tidigare: Individuell plan (SIP) vid behov av insatser från både socialtjänst och hälso- och sjukvård (2 kap. 7 § SoL och 16 kap. 4 § HSL).

Läs mer om reglerna

- **Socialstyrelsens meddelandeblad nr 4/2017** *Socialtjänstens och hälso- och sjukvårdens ansvar vid spelmissbruk*
- **Proposition 2016/17:85** *Samverkan om vård, stöd och behandling mot spelmissbruk*

Behandlingsstöd med rekommendationer

Vid symtom eller tecken på spelproblem hos personer:

bör hälso- och sjukvården och socialtjänsten

Rekommendation

- använda korta frågeformulär för att upptäcka och uppmärksamma spelproblem.

Vid utredning av spelmissbruk eller spelberoende och som en del i den:

bör hälso- och sjukvården och socialtjänsten

Rekommendation

- använda bedömningsinstrument vid utredning av missbruk eller beroende av spel om pengar.

För att uppmärksamma och medvetandegöra personens spelmönster i samband med utredning och behandling:

kan hälso- och sjukvården och socialtjänsten

Rekommendation

- använda speldagbok för att få information om spelmönster hos personer med missbruk eller beroende av spel om pengar.

Vid behandling av spelmissbruk eller spelberoende:

bör hälso- och sjukvården och socialtjänsten

Rekommendation

- erbjuda kognitiv beteendeterapi (KBT)* till personer med missbruk eller beroende av spel om pengar.

**KBT med inriktning spel*

Forts.

bör hälso- och sjukvården och socialtjänsten

Rekommendation

- erbjuda kombinationen KBT* och motiverande samtal (MI) till personer med missbruk eller beroende av spel om pengar, som har särskilt behov av motivationshöjande insats.

**KBT med inriktning spel*

Vid spelmissbruk eller spelberoende och samsjuklighet behöver hälso- och sjukvården och socialtjänsten uppmärksamma båda tillstånden.

Hälso- och sjukvården och socialtjänsten bör **Rekommendation**

- erbjuda KBT* till personer med missbruk eller beroende av spel om pengar och samtidigt missbruk eller beroende av alkohol, narkotika eller läkemedel.
- erbjuda KBT* till personer med missbruk eller beroende av spel om pengar och en samtidig annan psykiatrisk diagnos.

**KBT med inriktning spel*

Behandlingsstöd utan rekommendationer

Behandlingsstöd utan rekommendationer

- Huvudmännens ansvar:
 - socialtjänstens särskilda ansvar
 - hälso- och sjukvårdens särskilda ansvar
- Motiverande samtal i behandlingen
- Läkemedelsbehandling
- Involvera anhöriga och andra närstående i behandlingen
- Erfarenheter från personer med tidigare spelproblem

Mer information finns på
www.socialstyrelsen.se
www.kunskapsguiden.se